



ANKARA SOSYAL BİLİMLER ÜNİVERSİTESİ

2021 YILI PERFORMANS PROGRAMI DEĞERLENDİRME RAPORU

**T.C.
ANKARA SOSYAL BİLİMLER
ÜNİVERSİTESİ**



**2021 YILI PERFORMANS PROGRAMI
DEĞERLENDİRME RAPORU**



İÇİNDEKİLER

SUNUŞ.....	10
I. GENEL BİLGİLER	12
A.YETKİ, GÖREV VE SORUMLULUKLAR	13
B.ÖRGÜT YAPISI.....	17
C. EĞİTİM-ÖĞRETİM, BİLİMSEL ARAŞTIRMALAR VE TOPLUMA HİZMET	20
C.1. EĞİTİM-ÖĞRETİM FAALİYETLERİ.....	20
C.2. BİLİMSEL ARAŞTIRMA PROJELERİ	20
C.3. TOPLUMA HİZMET.....	22
D. İNSAN KAYNAKLARI	22
D.1. AKADEMİK PERSONEL	23
D.2. İDARİ PERSONEL.....	24
E. FİZİKSEL KAYNAKLAR	26
E.1. FİZİKSEL YAPI.....	26
E.1.A Taşınmazlar	26
E.2. KÜTÜPHANE VE TEKNOLOJİK KAYNAKLAR	29
E.2.A Teknolojik Kaynaklar	29
E.2.B Kütüphane Kaynakları	30
II. PERFORMANS BİLGİLERİ	32
A.TEMEL POLİTİKALAR VE ÖNCELİKLER	32
B.KURUMSAL AMAÇ VE HEDEFLER.....	33
B.1. ANKARA SOSYAL BİLİMLER ÜNİVERSİTESİ 2020-2024 DÖNEMİ STRATEJİK PLANI	33
C. PERFORMANS HEDEF VE GÖSTERGELERİ İLE FAALİYETLER	Hata! Yer işareti tanımlanmamış.

TABLolar LİSTESİ

Tablo 1 :Öğrenci Sayıları (2021-2022 Eğitim Öğretim Dönemi)	20
Tablo 2: 2018-2021 Yılı TÜBİTAK Proje Sayıları	20
Tablo 3: 2018-2021 Yılı AB Proje Sayıları.....	21
Tablo 4: 2018-2021 Yılı Kalkınma Ajansı Proje Sayıları.....	21
Tablo 5: 2018-2021 Yılı Rektörlük Bilimsel Araştırma Proje Sayıları	21
Tablo 6: 2018-2021 Yılları Personel Sayıları	22
Tablo 7: Akademik Personelin Kadro ve İstihdam Şekline Göre Dağılımı (2018-2021).....	23
Tablo 8: İdari Personelin Yıllar İtibariyle Kadro Dağılımı (2018-2021).....	24
Tablo 9: İşçilerin Kadro Dağılımı (2018-2021)	25
Tablo 10: Kapalı-Açık Alanların Dağılımı	27
Tablo 11: Kapalı-Açık Alanların Dağılımı (Devamı)	28
Tablo 12: Teknolojik Kaynakları.....	29
Tablo 13: Kütüphane Kaynakları.....	30
Tablo 14: Alt Program Hedefleri Ve Stratejik Plan İlişkisi Tablosu	40
Tablo 15: Performans Programı Değerlendirme Tabloları	401
Tablo 16: Faaliyetlerden Sorumlu Harcama Birimlerine İlişkin Tablo	52
Tablo 17: Faaliyetlerden Sorumlu Harcama Birimlerine İlişkin Tablo (Devamı).....	53
Tablo 18:Performans Göstergelerinin İzlenmesinden Sorumlu Birimler	54
Tablo 19: Performans Göstergelerinin İzlenmesinden Sorumlu Birimler (Devamı).....	55
Tablo 20:Performans Göstergelerinin İzlenmesinden Sorumlu Birimler (Devamı).....	56
Tablo 21:Performans Göstergelerinin İzlenmesinden Sorumlu Birimler (Devamı).....	57
Tablo 22: Performans Göstergelerinin İzlenmesinden Sorumlu Birimler (Devamı).....	58

ŞEKİLLER LİSTESİ

Şekil 1: Yıllar İtibari İle Personel Sayıları.....	22
Şekil 2: Yıllar İtibari İle Akademik Personel Sayıları.....	23
Şekil 3: Yıllar İtibari İle İdari Personel Sayıları.....	24
Şekil 4: İşçilerin Kadro Dağılımı.....	25

SUNUŞ

Türkiye'nin sosyal bilimler alanında ilk ve tek ihtisas devlet üniversitesi olarak 2013 yılında kurulan Ankara Sosyal Bilimler Üniversitesi sosyal bilimler alanında eğitim, araştırma, sosyal girişimcilik ve sosyal sorumluluk hususlarında standartları belirleme, öncü çalışmalar yapma ve gelişimlerine liderlik yapma



misyon ve vizyonu ile hareket etmektedir. Alanında ilk ve tek olmanın verdiği iddialı misyon ve vizyonunu gerçekleştirebilmesi, şüphesiz, doğaçlama değil, uzun vadeli ve planlı bir yönetim yaklaşımını gerektirmektedir. Bu doğrultuda, ASBÜ' nün ilk stratejik planı standart bir planın ötesine geçerek arka planda rol oynayan uzun vadeli mastır gelişim ve rekabet stratejilerinin de yönlendirici etkisiyle şekillenmiştir. Bu bakımdan söz konusu 5 yıllık stratejik plan, kurucu niyeti ve iradeyi yansıtan ve uzun yıllar referans alınarak uygulamaya aktarılacak tercihler, öncelikler ve perspektifler içeren bir metin olarak ortaya çıkmıştır.

2013 yılından bu yana geçen süre içerisinde ASBÜ kuruluş aşamasını büyük ölçüde tamamlamış ve kurumsallaşma aşamasının sorunları üzerinde çalışmaya başlamıştır. Kurumsallaşma aşamasında söz konusu iddialı misyon ve vizyonunu gerçekleştirmeye götürecek sistem ve süreçleri tasarlama ve etkinleştirme, kurumsal mimarisini belirleme ve inşa etme, kurumsal kapasitesini tanımlama ve çevikleştirme, performans ve kalite standartlarını belirleme ve gerçekleştirme, akademik ve idari insan kaynağını tamamlama ve yetkinleştirme, kurum kültürünü, çalışma felsefesi ve ilkelerini yerleşik hale getirme gibi çalışmalara öncelik verecektir. Kurumsallaşma aşamasını izleyecek sonraki iki gelişim aşamasını uluslararasılaşma ve küresel rekabette saygın bir konuma ulaşma şeklinde belirleyen ASBÜ 20 yıllık bir zaman diliminde sosyal bilimler alanında Türkiye'de varlığından gurur duyulan, dünyada saygın bir üniversite olmayı hedeflemektedir.

Bu programda kurumsallaşma çalışmalarına ağırlıklı vermekle beraber bir yandan eksik kalan kuruluş çalışmalarını tamamlamak, diğer yandan uluslararasılaşma ve küresel rekabette saygın bir konuma yükselebilenin altyapısını oluşturmak ana çalışmalar olarak öngörülmektedir. Program döneminde, piyasa standartlarına göre uzman yetiştirmenin ötesinde toplumun çeşitli kesimlerinin (kamu, özel ve sivil alan) ihtiyaç duyduğu yüksek nitelikli araştırmacılar yetiştirmeyi, bir araştırma üniversitesi olarak lisansüstü programlara ağırlık vermeyi, sosyal olguların karmaşıklığının gerektirdiği disiplinler arası yaklaşımı derinleştirerek

2021 YILI PERFORMANS PROGRAMI DEĞERLENDİRME RAPORU

yaygınlaştırmayı, çok sayıda araştırma merkezi kurarak araştırma yönelimli olmayı ve belirli alanlarda uzmanlaşmayı, sahip olduğu farklı enstitüler ile ulusal/ yerel sınırların ötesinde Doğu ve Batı dünyasının sosyal olgularını keşfetmeyi, iş birliği ve destekler ile uzun vadeli ve büyük ölçekli araştırma projeleri gerçekleştirmeyi, bilimsel ilerlemeler için ampirik olduğu kadar kuramsal bilgi üretimini teşvik etmeyi, çok dilli ve çok kültürlü bir eğitim ortamı oluşturmayı, ilk sosyal inovasyon teknoloji geliştirme bölgesini kurarak sosyal girişimciliği teşvik etmeyi ve bölgesel kalkınmaya katkı sunmayı, toplumun farklı kesimlerine yönelik sosyal sorumluluk projeler geliştirerek sosyal sorunlara çözüm sunmayı ve bütün bunların da etkisiyle kurumsallaşma sürecini hızlı bir şekilde tamamlayarak alanında ulusal ve uluslararası rekabetçi bir konuma gelmeyi hedeflemektedir.

2020-2024 dönemini kapsayan kurumsal stratejik planımızın ikinci yılı olan 2021 yılı performans programında eğitim, araştırma, topluma ve öğrenciye yönelik alanlarda beş adet stratejik amaç altında söz konusu Stratejik Planımızda yer alan 21 adet stratejik hedefle uyumlu 4 adet program, 27 adet performans göstergesi belirlenmiştir. Bu hedeflere ulaşmak amacıyla 18 adet faaliyet ve proje öngörülmüştür.

Üniversitemizin akademik ve idari bütün birimlerinin katkısı ve somut sahiplenmesiyle sonuçlanan ve 2021 mali yılını ihtiva eden “**PERFORMANS PROGRAMI DEĞERLENDİRME RAPORU**”, bir sonraki yıllar hazırlanacak performans programlarının başarıya ulaşmasına katkı sağlayacağına ve Üniversitemiz adına çok daha iyi işler yapmamıza yönelik adımlarımızın yolunu açacağına inanmaktayım. Bu vesile ile çalışmaya katkıda bulunan bütün birimlerinizin emekleri için teşekkür ederim.

Prof. Dr. Musa Kazım ARICAN
Rektör

I. GENEL BİLGİLER



Ankara Sosyal Bilimler Üniversitesi (ASBÜ), 22.01.2013 tarihinde kabul edilen ve 31.01.2013 tarihli Resmî Gazete 'de yayımlanarak yürürlüğe giren 6410 sayılı Kanun ile kurulmuş olup Ankara Ulus'ta tarihî bir binada faaliyet göstermektedir.

Üniversitemiz Hukuk Fakültesi, Siyasal Bilgiler Fakültesi, İslami İlimler Fakültesi, Sosyal ve Beşeri Bilimler Fakültesi, Yabancı Diller Fakültesi, Sanat Fakültesi ve İletişim Fakültesi gibi ülkemizin ihtiyaç duyacağı lisans düzeyinde okullar ile yabancı dillere verilen önemi ifade eden Yabancı Diller Yüksekokulu ve İslami Araştırmalar Enstitüsü, Sosyal Bilimler Enstitüsü ile Bölge Çalışmaları Enstitüsü gibi Doğu ve Batı araştırmalarını temsil eden birimlerden oluşmaktadır. Üniversitemiz sosyal bilimler alanlarındaki araştırmalarla, inovatif düşüncede öncü, faaliyet göstereceği alanda araştırmacı yetiştirmek, araştırma ve proje sonuçlarıyla topluma ve sosyal bilimlere katkı sağlamak hedefiyle kurulmuştur. ASBÜ'nün hem yürüttüğü araştırmalar hem de lisans ve lisansüstü programları ile alanında etkin bir rol üstlenmesi çok sayıda araştırma ve uygulama merkezinin bu amaç doğrultusunda desteklenmesi ile mümkün bulunmaktadır. Üniversitemiz güncel konularda araştırmalara öncelik vererek ülkemizin toplumsal yapısını, değerlerini, kurumlarını ve bunların değişim seyrini ortaya koymaya yönelik düzenli araştırmalar yapmayı, sosyokent oluşumuyla araştırma odaklılıktan girişimci odaklılığa geçişi sağlayarak yükseköğretim sektörüne katkı sağlamayı planlamaktadır.

A.YETKİ, GÖREV VE SORUMLULUKLAR

Türkiye Cumhuriyeti Anayasası'nın 130. ve 131. maddesi ile 2547 sayılı Yükseköğretim Kanunu'nun 12. Maddesinde sayılan görevlerin yerine getirilmesi için 22.01.2013 tarihinde kabul edilen ve 31.01.2013 tarihli Resmî Gazete'de yayımlanarak yürürlüğe giren 6410 sayılı Kanun ile kurulmuş Üniversitemiz, teşkilat yapısı tamamlanarak, 2809 sayılı Kanun'un 7. maddesi ile öğrenime açılmıştır.

Anayasanın 130. maddesinde yer aldığı üzere Yükseköğretim Kurumları “Çağdaş eğitim-öğretim esaslarına dayanan bir düzen içinde milletin ve ülkenin ihtiyaçlarına uygun insan gücü yetiştirmek amacı ile; ortaöğretime dayalı çeşitli düzeylerde eğitim-öğretim, bilimsel araştırma, yayın ve danışmanlık yapmak, ülkeye ve insanlığa hizmet etmek üzere çeşitli birimlerden oluşan kamu tüzel kişiliğine ve bilimsel özerkliğe sahip Devlet tarafından kanunla kurulan kurumlar” olarak tanımlanmıştır.

Anayasanın, Yükseköğretim Kurumlarının kuruluş ve organları ile işleyişleri ve bunların seçimleri, görev, yetki ve sorumlulukları ile mali kaynakların kullanılması kanunla düzenlenir hükmü gereğince hazırlanan ve yürürlükte bulunan 2547 sayılı Yükseköğretim Kanun'unun 12. maddesinde Yükseköğretim Kurumlarının görevleri aşağıdaki şekilde sıralanmıştır.

Çağdaş uygarlık ve eğitim-öğretim esaslarına dayanan bir düzen içinde, toplumun ihtiyaçları ve kalkınma planları ilke ve hedeflerine uygun ve ortaöğretime dayalı çeşitli düzeylerde eğitim-öğretim, bilimsel araştırma, yayım ve danışmanlık yapmak,

Kendi ihtisas gücü ve maddi kaynaklarını rasyonel, verimli ve ekonomik şekilde kullanarak, milli eğitim politikası ve kalkınma planları ilke ve hedefleri ile Yükseköğretim Kurulu tarafından yapılan ve programlar doğrultusunda, ülkenin ihtiyacı olan dallarda ve sayıda insan gücü yetiştirmek,

Türk toplumunun yaşam düzeyini yükseltici ve kamuoyunu aydınlatıcı bilim verilerini söz, yazı ve diğer araçlarla yaymak,

Örgün, yaygın, sürekli ve açık eğitim yoluyla toplumun özellikle sanayileşme ve tarımda modernleşme alanlarında eğitilmesini sağlamak,

Ülkenin bilimsel, kültürel, sosyal ve ekonomik yönlerden ilerlemesini ve gelişmesini ilgilendiren sorunlarını, diğer kuruluşlarla işbirliği yaparak, kamu kuruluşlarına önerilerde bulunmak suretiyle öğretim ve araştırma konusu yapmak, sonuçlarını toplumun yararına sunmak ve kamu kuruluşlarınca istenecek inceleme ve araştırmaları sonuçlandırarak düşüncelerini ve önerilerini bildirmek,

Eğitim-öğretim seferberliği içinde, örgün, yaygın, sürekli ve açık eğitim hizmetini üstlenen kurumlara katkıda bulunacak önlemleri almak,

2021 YILI PERFORMANS PROGRAMI DEĞERLENDİRME RAPORU

Yörelendeki tarım ve sanayinin gelişmesine ve ihtiyaçlarına uygun meslek elemanlarının yetişmesine ve bilgilerinin gelişmesine katkıda bulunmak, sanayi, tarım ve sağlık hizmetleri ile diğer hizmetlerde modernleşmeyi, üretimde artışı sağlayacak çalışma ve programlar yapmak, uygulamak ve yapılanlara katılmak, bununla ilgili kurumlarla işbirliği yapmak ve çevre sorunlarına çözüm getirici önerilerde bulunmak,

Eğitim teknolojisini üretmek, geliştirmek, kullanmak, yaygınlaştırmak,

Yükseköğretimin uygulamalı yapılmasına ait eğitim-öğretim esaslarını geliştirmek, döner sermaye işletmelerini kurmak, verimli çalıştırmak ve bu faaliyetlerin geliştirilmesine ilişkin gerekli düzenlemeleri yapmak.



Üniversitemiz mali kaynaklarının plan, program, bütçe ilişkisini kuracak şekilde etkin, ekonomik ve verimli kullanımına yönelik olarak 5018 sayılı Kamu Mali Yönetim ve Kontrol Kanunu kapsamında üst yönetici sıfatı ile Rektöre verilen temel görev ve sorumluluklar diğer sayfada süreçler çerçevesinde belirtilmiştir.

2021 YILI PERFORMANS PROGRAMI DEĞERLENDİRME RAPORU

Temel Görev ve Sorumluluklar

STRATEJİK PLAN	<p>Üniversitenin Stratejik Plan hazırlık çalışmalarının başladığını iç genelge ile duyurur,</p> <p>Üniversitenin misyon ve vizyonu ile stratejik amaç ve hedeflerin belirlendiği Stratejik Planı onaylar.</p>
BÜTÇE VE PERFORMANS PROGRAMI	<p>Üniversite çok yıllık bütçesinin, Ülkenin kalkınma planı, yıllık programları ile Üniversitenin Stratejik Plan, Performans Programı ve hizmet gereklerine uygun olarak hazırlanmasını sağlar ve uygulanmasını izler,</p> <p>Üniversite çok yıllık bütçe teklifini Hazine ve Maliye Bakanlığına, Performans Programını ise Hazine ve Maliye Bakanlığı ile Kalkınma Bakanlığına gönderilmek üzere Milli Eğitim Bakanı ile birlikte imzalar,</p> <p>Üniversite harcama birimlerine tahsis edilen ödeneklerin aylık ve üç aylık harcama tutarlarını gösteren ve yıllık olarak hazırlanan ayrıntılı finansman programını onaylar,</p> <p>5018 sayılı Kanun ve Merkezi Yönetim Bütçe Kanunu uyarınca, Üniversite bütçesi içinde yapılacak aktarmaları onaylar.</p> <p>Üniversite bütçesinden açılmış akreditiflere ilişkin ertesi yıla devredilen kredi artıklarının karşılığını bütçenin ilgili tertibine ödenek kaydedilmesini onaylar,</p> <p>Üniversite bütçesinden yapılacak harcamalara ilişkin yüklenme tutarının %30'unu aşmamak üzere bütçe dışı avans verilmesine karar verir,</p> <p>Üniversite bütçesinin bütçe kanununda izin verilen kalemlerine gelirli ödenek kaydı, gelir fazlası karşılığı ödenek kaydı ve likit karşılığı ödenek kaydı işlemlerinin gerçekleştirilmesini sağlar,</p> <p>5018 sayılı Kanununun 40.maddesi gereğince bağış ve yardımların ödenek kaydedilmesini onaylar.</p>

2021 YILI PERFORMANS PROGRAMI DEĞERLENDİRME RAPORU

Temel Görev ve Sorumluluklar (Devamı)

İÇ KONTROL	<p>Üniversitemizde etkili bir kontrol sisteminin oluşturulabilmesi için, mali hizmetlerin yürütülmesi görevini; mesleki değerlere ve dürüst yönetim anlayışına sahip, bilgili ve yeterli yöneticiler ile nitelikli personele verilmesi, belirlenen standartlara uyulması, kapsamlı bir yönetim anlayışı, uygun bir çalışma ortamının ve saydamlığın sağlanması ile hesap verilebilirlik bakımından mevzuatla verilen görev, yetki ve sorumluluklarını da göz önünde bulundurarak gerekli önlemleri alarak yerine getirir.</p> <p>Üniversitemizde yürütülen mali karar ve işlemlerin Ön mali kontrole tabi tutulmasına yönelik Strateji Geliştirme Daire Başkanlığınca yapılacak düzenlemeleri onaylar,</p> <p>İç denetim birimi tarafından hazırlanan denetim programını onaylar,</p> <p>İç denetçiler tarafından hazırlanarak sunulan denetim raporlarını değerlendirmek suretiyle, gereği için Strateji Geliştirme Daire Başkanlığına ve ilgili birimlere göndererek, yapılan işlem sonuçlarını iki ay içinde İç Denetim Koordinasyon Kuruluna bildirir.</p>
KESİN HESAP	<p>Üniversite bütçe kesin hesabını Milli Eğitim Bakanı ile birlikte onaylar.</p>
İDARE FAALİYET RAPORU	<p>Üniversite İdare Faaliyet Raporunun düzenlenmesini ve kamuoyuna açıklanmasını sağlar,</p> <p>İç kontrol güvence beyanını düzenleyerek idare Faaliyet Raporuna eklenmesini sağlar,</p> <p>Üniversitenin yönetim ve hesap verme sorumluluğunun TBMM'nde görüşülmesine Milli Eğitim Bakanı ile katılır veya yardımcısının katılmasını sağlar.</p>

B.ÖRGÜT YAPISI

Ankara Sosyal Bilimler Üniversitesinin örgüt yapısı, Yükseköğretim Kanunu ve Yükseköğretim Kurumları Teşkilat Kanunu'nun üniversitelerin akademik ve idari örgütlenmesine ilişkin maddeleri ve ilgili yönetmelikler doğrultusunda fakülte, enstitü, yüksekokul, araştırma ve uygulama merkezi ile Rektörlüğe bağlı bölümlerden oluşmuştur. Akademik ve idari birimlerin yönetimi ile yöneticilerin yetki ve sorumlulukları da aynı Kanun çerçevesinde belirlenmiştir.

Üniversitenin örgütlenmesinde; eğitim-öğretim, bilimsel araştırma ve topluma hizmet alanlarında, ulusal ve uluslararası gelişmelere bağlı olarak yeni gereksinimler ortaya çıkmakta ve bu gereksinimlerin belirleyiciliğinde akademik ve idari örgütlenme yapısı geliştirilmektedir. Üniversitemiz son dönemde dünyada yaşanan değişimlere, bölgesel gelişmelere ve yerel koşulların getirdiği dinamiklere bağlı olarak Üniversitemiz tarafından teklif edilerek kurulan birimler aşağıda yer almaktadır.

Kurulan Fakülteler

- 1- *İslami İlimler Fakültesi*
- 2- *Hukuk Fakültesi*
- 3- *Siyasal Bilgiler Fakültesi*
- 4- *Sosyal ve Beşeri Bilimler Fakültesi*
- 5- *Sanat ve Tasarım Fakültesi*
- 6- *Yabancı Diller Fakültesi*
- 7- *İletişim Fakültesi*

Kurulan Yüksekokul

- 1- *Yabancı Diller Yüksekokulu*

Kurulan Enstitüler

- 1- *Sosyal Bilimler Enstitüsü*
- 2- *İslami Araştırmalar Enstitüsü*
- 3- *Bölge Çalışmaları Enstitüsü*

Kurulan Uygulama ve Araştırma Merkezleri

- 1- *Dil Eğitimi Uygulama ve Araştırma Merkezi*

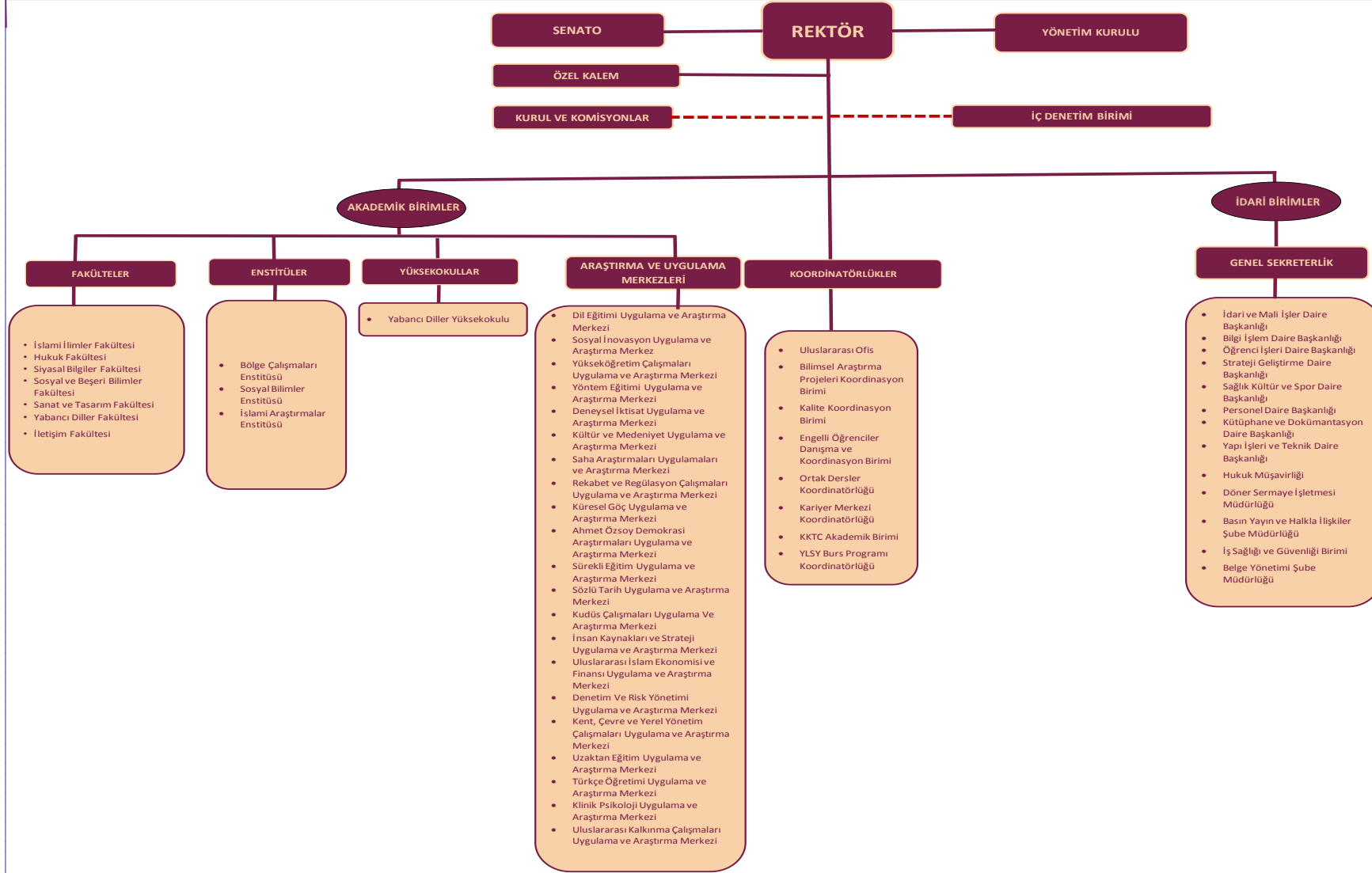
2021 YILI PERFORMANS PROGRAMI DEĞERLENDİRME RAPORU

- 2- Sosyal İnovasyon Uygulama ve Araştırma Merkezi
- 3- Yükseköğretim Çalışmaları Uygulama ve Araştırma Merkezi
- 4- Yöntem Eğitimi Uygulama ve Araştırma Merkezi
- 5- Deneysel İktisat Uygulama ve Araştırma Merkezi
- 6- Kültür ve Medeniyet Uygulama ve Araştırma Merkezi
- 7- Saha Araştırmaları Uygulamaları ve Araştırma Merkezi
- 8- Rekabet ve Regülasyon Çalışmaları Uygulama ve Araştırma Merkezi
- 9- Küresel Göç Uygulama ve Araştırma Merkezi
- 10- Ahmet Özsoy Demokrasi Araştırmaları Uygulama ve Araştırma Merkezi
- 11- Sürekli Eğitim Uygulama ve Araştırma Merkezi
- 12- Sözlü Tarih Uygulama ve Araştırma Merkezi
- 13- Kudüs Çalışmaları Uygulama Ve Araştırma Merkezi
- 14- İnsan Kaynakları ve Strateji Uygulama ve Araştırma Merkezi
- 15- Uluslararası İslam Ekonomisi ve Finansı Uygulama ve Araştırma Merkezi
- 16- Denetim Ve Risk Yönetimi Uygulama Ve Araştırma Merkezi
- 17- Kent, Çevre ve Yerel Yönetim Çalışmaları Uygulama ve Araştırma Merkezi
- 18- Uzaktan Eğitim Uygulama ve Araştırma Merkezi
- 19- Türkçe Öğretimi Uygulama ve Araştırma Merkezi
- 20- Klinik Psikoloji Uygulama ve Araştırma Merkezi
- 21- Uluslararası Kalkınma Çalışmaları Uygulama ve Araştırma Merkezi



Üniversitemizin yönetim yapısını gösteren teşkilat şeması 124 sayılı Yükseköğretim Üst Kuruluşları ile Yükseköğretim Kurumlarının İdari Teşkilatı Hakkında Kanun Hükmünde Kararname çerçevesinde diğer sayfada gösterilmiştir.

ANKARA SOSYAL BİLİMLER ÜNİVERSİTESİ TEŞKİLAT ŞEMASI



C. EĞİTİM-ÖĞRETİM, BİLİMSEL ARAŞTIRMALAR VE TOPLUMA HİZMET

C.1. EĞİTİM-ÖĞRETİM FAALİYETLERİ

Ankara Sosyal Bilimler Üniversitesi ulusal ve bölgesel rekabet ile yerel ihtiyaçlar doğrultusunda;

Lisans ve lisansüstü düzeylerde eğitim-öğretim programları düzenlemeyi ve bunları sürekli güncelleştirmeyi;

Araştırmaya dayalı öğrenmeyi gözeten eğitim-öğretim yöntemleri uygulamayı,

Eğitim ve öğretimde uluslararası yükseköğretim platformunda etkili, dinamik ve geniş katılımı saygın bir yer almayı,

Öğrencinin sosyal-kültürel-sanatsal ve sportif gelişim gereksinimlerini karşılayacak olanaklar yaratmayı,

Örgün eğitim türünde diploma programlarının yanı sıra hayat boyu öğrenme, konferans, seminer, çalıştay ve benzeri aktiviteler düzenleyerek toplumsal hizmeti hedeflemektedir.

Bu hedefler çerçevesinde: 2021-2022 eğitim öğretim döneminde 7 fakülte, 1 yüksekokul ile lisans düzeyinde; 3 enstitü ile de lisansüstü düzeyde eğitim öğretim faaliyetlerini yürütmektedir.

Tablo 1 :Öğrenci Sayıları (2021-2022 Eğitim Öğretim Dönemi)

ÖĞRENİM TÜRÜ	ÖĞRENCİ SAYISI
LİSANS	3.244
YÜKSEKLİSANS-DOKTORA	1.413
Genel Toplam	4.657

Ankara Sosyal Bilimler Üniversitesi geleneksel yapısı ile eğitim ve araştırma alanında Türkiye'deki birçok üniversiteden farklı olarak sahip olduğu enstitüler ile yüksek lisans ve doktora eğitimi ağırlıklı eğitim ve araştırma hizmeti sunan bir yükseköğretim kurumudur.

C.2. BİLİMSEL ARAŞTIRMA PROJELERİ

TÜBİTAK Projeleri: 2021 yılında TÜBİTAK projelerine 1 proje yıl içerisinde eklenmiş ve 2 proje halen devam etmektedir.

Tablo 2: 2018-2021 Yılı TÜBİTAK Proje Sayıları

Yılı	Önceki Yılda Devreden Proje Sayısı (Adet)	Yıl İçinde Eklenen Proje Sayısı (Adet)	Yıl İçinde Tamamlanan Proje Sayısı (Adet)	Toplam Proje Sayısı (Adet)	Toplam Projelerin Tutarı (TL)	Projelerin Toplam Harcaması (TL)
2018	5	1	3	3	216.992,29	115.420,15
2019	3	1	2	2	489.657,29	182.744,01
2020	2	1	0	3	670.032,29	351.578,20
2021	3	1	2	2	854.686,65	625.359,20

Kaynak: Strateji Geliştirme Daire Başkanlığı

AB Projeleri: 2021 yılında AB destekli projelere önceki yıldan 1 proje devredilmiş olup; yıl içerisinde eklenen proje bulunmamaktadır.

Tablo 3: 2018-2021 Yılı AB Proje Sayıları

Yılı	Önceki Yıldan Devreden Proje Sayısı (Adet)	Yıl İçinde Eklenen Proje Sayısı (Adet)	Yıl İçinde Tamamlanan Proje Sayısı (Adet)	Toplam Proje Sayısı (Adet)	Projelerin Tutarı Kümülatif Toplam (€)	Projelerin Harcaması Kümülatif Toplam (€)
2018	3	0	1	2	137.456,28 €	107.677,51€
2019	2	0	0	2	137.456,28 €	110.860,69 €
2020	2	0	1	1	137.456,28 €	110.860,73 €
2021	1	0	0	1	137.456,28 €	110.860,73 €

Kaynak: Strateji Geliştirme Daire Başkanlığı

Kalkınma Ajansı Tarafından Desteklenen Projeler: 2021 yılında Kalkınma Ajansı destekli projelere önceki yıldan 1 proje devretmiş olup; yıl içerisinde eklenen proje bulunmamaktadır.

Tablo 4: 2018-2021 Yılı Kalkınma Ajansı Proje Sayıları

Yılı	Önceki Yıldan Devreden Proje Sayısı (Adet)	Yıl İçinde Eklenen Proje Sayısı (Adet)	Yıl İçinde Tamamlanan Proje Sayısı (Adet)	Toplam Proje Sayısı (Adet)	Projelerin Tutarı Kümülatif Toplam (TL)	Projelerin Harcaması Kümülatif Toplam (TL)
2018	2	0	2	0	156.471,27	156.471,27
2019	0	1	0	1	233.541,27	233.471,27
2020	1	1	1	1	457.283,01	400.375,37
2021	1	0	0	1	471.740,23	440.331,37

Kaynak: Strateji Geliştirme Daire Başkanlığı

Üniversitemizde Desteklenen Projeler:

2021 yılında Bilimsel Araştırma Projelerine (BAP) önceki yıldan 14 proje devretmiş, yıl içerisinde ise 3 proje eklenmiş ve 7 proje ise tamamlanmıştır. Toplam 10 proje devam etmektedir.

Tablo 5: 2018-2021 Yılı Rektörlük Bilimsel Araştırma Proje Sayıları

Yılı	Önceki Yıldan Devreden Proje Sayısı (Adet)	Yıl İçinde Eklenen Proje Sayısı (Adet)	Yıl İçinde Tamamlanan Proje Sayısı (Adet)	Toplam Proje Sayısı (Adet)	Projelerin Tutarı Kümülatif Toplam (TL)	Projelerin Harcaması Kümülatif Toplam (TL)
2018	21	12	7	26	2.963.095,54	1.436.018,18
2019	26	3	14	15	3.203.493,54	2.027.330,79
2020	15	3	0	18	3.327.425,89	2.163.703,29
2021	18	5	5	18	3.440.630,69	2.230.128,09

Kaynak: Strateji Geliştirme Daire Başkanlığı

2021 YILI PERFORMANS PROGRAMI DEĞERLENDİRME RAPORU

C.3. TOPLUMA HİZMET

Sürekli eğitim merkezi kapsamında seminer, konferans ve çalıştay faaliyetleri verilmektedir.

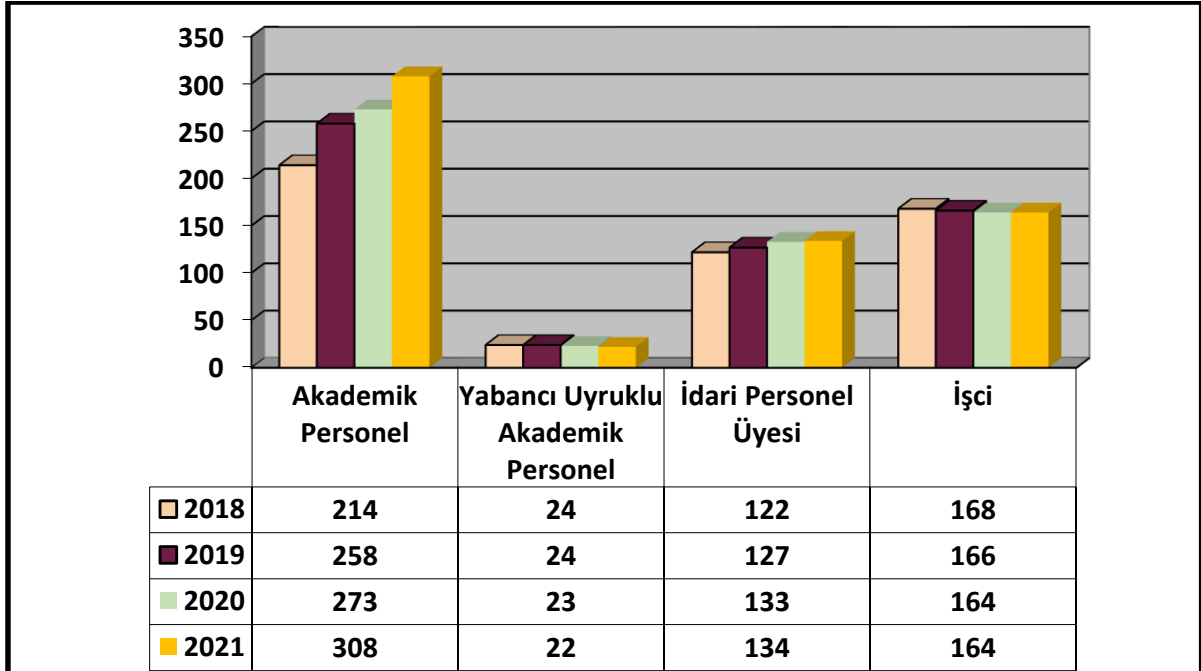
D. İNSAN KAYNAKLARI

Ankara Sosyal Bilimler Üniversitesinde 2021 yılında 308 akademik, 22 yabancı uyruklu akademik, 134 idari, 164 işçi olmak üzere toplam 628 personel bulunmaktadır. Toplam personelin %49,06'sı akademik, %3,50'si yabancı uyruklu akademik, %21,33'ü idari, personel ve %26,11'i de işçilerden oluşmaktadır.

Tablo 6: 2018-2021 Yılları Personel Sayıları

Personel Sınıfı	2018 Yılı	2019 Yılı	2020 Yılı	2021 Yılı	2021 Yılı'nın Öneki Yıla Göre Artış-Azalışı
Akademik Personel	214	258	273	308	12,8
Yabancı Uyruklu Akademik Personel	24	24	23	22	-4,34
İdari Personel	122	127	133	134	0,75
İşçi	168	166	164	164	0
Toplam	528	575	593	628	0,59

Kaynak: Personel Daire Başkanlığı



Şekil 1: Yıllar İtibari İle Personel Sayıları

2021 YILI PERFORMANS PROGRAMI DEĞERLENDİRME RAPORU

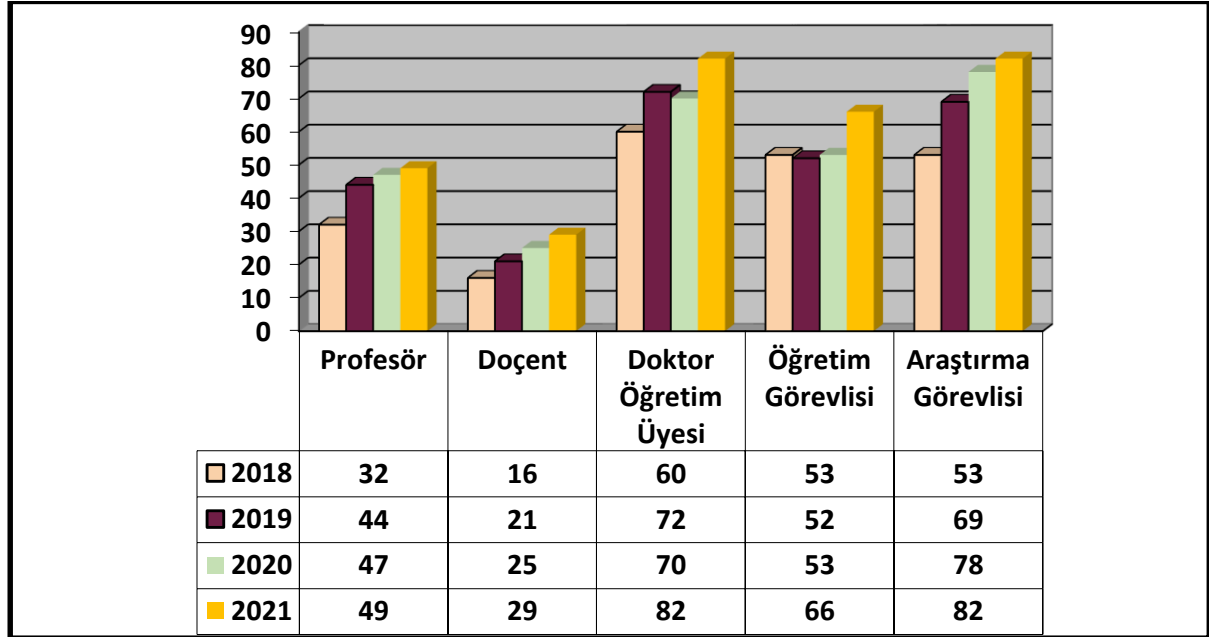
D.1. AKADEMİK PERSONEL

Akademik personel kadrolarının 2018-2021 yılları itibariyle dağılımı Tablo-7’de gösterilmiştir.

Tablo 7: Akademik Personelin Kadro ve İstihdam Şekline Göre Dağılımı (2018-2021)

Akademik Personel	2018 Yılı	2019 Yılı	2020 Yılı	2021 Yılı	2021 Yılı'nın Önceki Yıla Göre Artış Azalışı %
Profesör	32	44	47	49	4,25
Doçent	16	21	25	29	16,00
Doktora Öğretim Üyesi	60	72	70	82	17,1
Öğretim Görevlisi	53	52	53	66	24,52
Araştırma Görevlisi	53	69	78	82	5,12
Toplam	214	258	273	308	12,82

Kaynak: Personel Daire Başkanlığı



Şekil 2: Yıllar İtibari İle Akademik Personel Sayıları

Akademik personelin 2021 yılı kadro dağılımlarına göre gruplandırıldığında; %15,90’ını Profesör, %9,41’ini Doçent, %26,62’sini Doktora Öğretim Üyesi, %21,32’sini Öğretim Görevlisi, %26,74’u Araştırma Görevlisi kadrosu oluşturmaktadır.

2020 yılına göre 2021 yılında akademik personel sayısında en büyük artış, %24,52 ile Öğretim Görevlisi kadrosunda gerçekleşmiştir.

2021 YILI PERFORMANS PROGRAMI DEĞERLENDİRME RAPORU

D.2. İDARİ PERSONEL

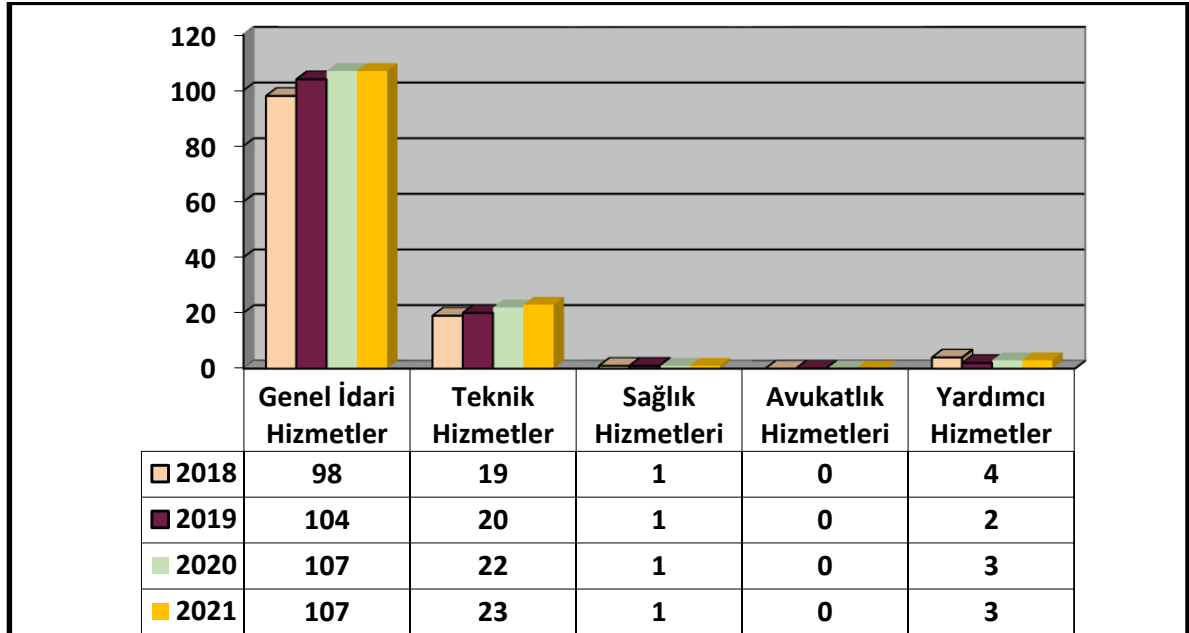
İdari personel kadrolarının 2018-2021 yıllar itibariyle dağılımı Tablo-8’de gösterilmiştir.

Tablo 8: İdari Personelin Yıllar İtibariyle Kadro Dağılımı (2018-2021)

Hizmet Sınıfı	2018 Yılı	2019 Yılı	2020 Yılı	2021 Yılı	2021 Yılı'nın Önceki Yıla Göre Değişimi (%)
Genel İdari Hizmetler	98	104	107	107	0
Teknik Hizmetler	19	20	22	23	4,54
Sağlık Hizmetleri	1	1	1	1	0
Eğitim ve Öğretim Hizmetleri	0	0	0	0	0
Avukatlık Hizmetleri	0	0	0	0	0
Din Hizmetleri	0	0	0	0	0
Yardımcı Hizmetler	4	2	3	3	0
Toplam	122	127	133	134	0,75

Kaynak: Personel Daire Başkanlığı

Şekil 3: Yıllar İtibari İle İdari Personel Sayıları



2021 YILI PERFORMANS PROGRAMI DEĞERLENDİRME RAPORU

İdari personelin 2021 yılı kadro dağılımlarına göre gruplandırıldığında; %79,85'ini Genel İdari Hizmetler sınıfı, % 17,17'si Teknik Hizmetler Sınıfı, % 0,74'ü Sağlık Hizmetleri Sınıfı, % 2,24'ünü Yardımcı Hizmetler Sınıfı kadrosu oluşturmaktadır.

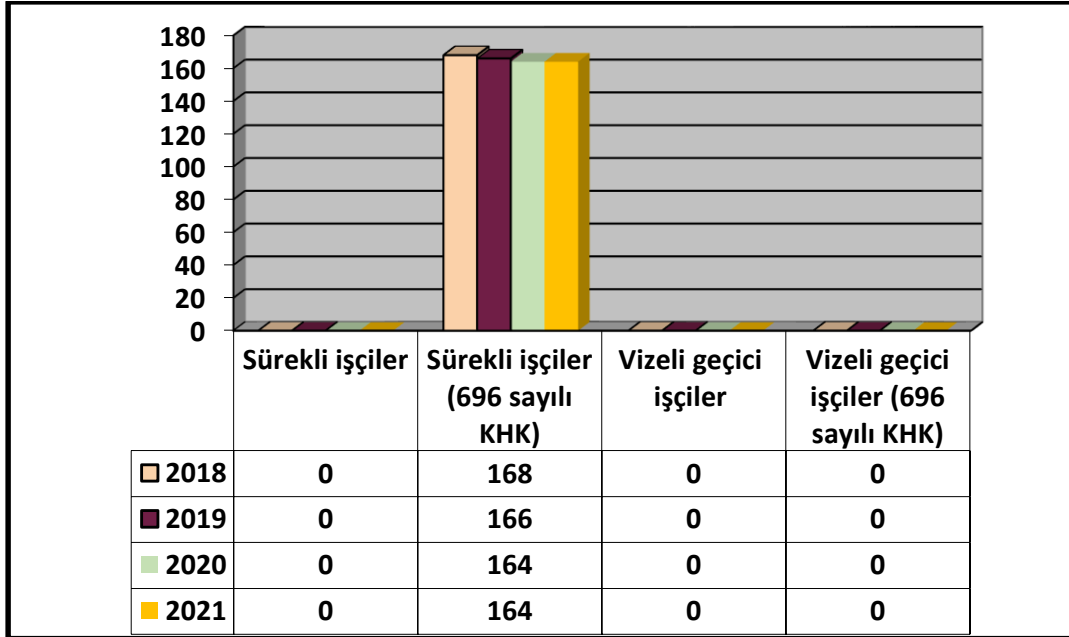
2020 yılına göre 2021 yılında idari personel sayısında en büyük artış, % 4,54 ile Teknik Hizmetler Sınıfı kadrosunda, gerçekleşmiş olup Diğer Hizmetleri Sınıfında herhangi bir değişiklik olmamıştır.

Tablo 9: İşçilerin Kadro Dağılımı (2018-2021)

İşçiler (Çalıştıkları Pozisyonlara Göre)	2018 Yılı	2019 Yılı	2020 Yılı	2021 Yılı	2021 Yılı'nın Önceki Yıla Göre Değişimi (%)
Sürekli işçiler	0	0	0	0	0
Sürekli işçiler (696 sayılı KHK)	168	166	164	164	0
Vizeli geçici işçiler	0	0	0	0	0
Vizeli geçici işçiler (696 sayılı KHK)	0	0	0	0	0
Toplam	168	166	164	164	0

Kaynak: Personel Daire Başkanlığı

Şekil 4: İşçilerin Kadro Dağılımı



Üniversitemizde kadrolu olarak görev yapan temizlik, güvenlik ve büro İşçilerinden 2021 Mali Yılı içerisinde tablodanda anlaşılacağı üzere sayısal bir değişiklik mevcut değildir.

E. FİZİKSEL KAYNAKLAR

E.1. FİZİKSEL YAPI

Ankara Sosyal Bilimler Üniversitesi Sosyal Bilimler alanında bir şehir üniversitesi niteliğindedir. Üniversitemiz, Ankara tarihi Ulus şehir merkezinde tarihi binalardan oluşan yerleşkeye yayılmış 7 fakülte, 1 yüksekokul, 3 enstitü ve 21 araştırma ve uygulama merkezi olarak hizmeti vermektedir.



E.1.A Taşınmazlar

Üniversitemizin başkent merkezinde sosyal bilimler alanındaki araştırmalara öncü olmak amacıyla kurulmuş, Türkiye'nin ilk ve tek devlet üniversitesidir. Ankara Sosyal Bilimler Üniversitesi kullanımda bulunan arsa alanı toplam 35.718 m² alanda hizmetlerini sürdürmekte olup, kapalı alanı toplamı 55.460 m² ve açık alan toplamı ise 12.759 m² dir. Üniversitemiz, Tablo 10'da ayrıntılı olarak Açık Kapalı alanlar dağılımına yer vermiştir.

2021 YILI PERFORMANS PROGRAMI DEĞERLENDİRME RAPORU

Tablo 10: Kapalı-Açık Alanların Dağılımı

Yerleşke Adı	Mülkiyetin Durumuna Göre Taşınmaz Alanı			ASBÜ Adına Kullanılan Alan	Kapalı Alan (m ²)	Açık Alan m ²
	Ada/Parsel	Yüzölçüm (m ²)	Kullanım Durumu			
Eski Defterdarlık ve Muhasebe Müdürlüğü Binaları (I ve L Bloklar)	2576 / 3	7.090 m ²	Bir kısmı aktif olarak kullanılmaktadır. Bir kısmının restorasyonu devam etmektedir.	3.677 m ²	10.475 m ²	4.300 m ²
Hacı Bayram mh.(Lale Palas Yanı eski Garaj)	6099/18	1.006 m ²	Yapı İşleri ve Teknik Daire Başkanlığı tarafından kullanılmaktadır.	922 m ²	922 m ²	620 m ²
Hacı Bayram Fevzipaşa (Lale Palas Yanı Garaj)	6099/19		Yapı İşleri ve Teknik Daire Başkanlığı tarafından kullanılmaktadır.			
Hacı Bayram Fevzipaşa (Lale Palas Yanı Garaj)	6099/20		Yapı İşleri ve Teknik Daire Başkanlığı tarafından kullanılmaktadır.			
Demirfirka Mahallesi (Konak)	484/6	303 m ²	Usturlab ile işbirliği protokolü gereğince eğitim deneyim merkezi olarak kullanılmaktadır.	***	565 m ²	58 m ²
M Blok (Eski MAYEM)	2720/52	3.725 m ²	Yabancı Diller Yüksek Okulu tarafından kullanılmaktadır.	***	3319 m ²	2.950 m ²
Rektörlük Ana Hizmet Binası	796/4	7.706 m ²	Restorasyon yapıldı. Rektörlük Ana Hizmet Binası olarak kullanımdadır.	***	8117 m ²	4500 m ²
S Blok (Eski Sümerbank Binası)	6101/1	1.980 m ²	Restorasyon yapıldı. Bina Fakülteler Tarafından kullanımdadır.	***	10.140 m ²	***
Eski Valilik Binası	798/1	8467 m ²	İslami İlimler Fakültesi tarafından kullanılmaktadır.		3216 m ²	5251 m ²
Eski SGK Binası	2636/4	245 m ²	Bina henüz kullanılamamaktadır. Projelendirme çalışması devam etmektedir.		1960 m ²	
D Blok (Eski DÖSiMM)	2720/52	1477 m ²	Üniversitemize ait İdari ve Akademik birimleri tarafından kullanılmaktadır.	2602 m ²	2602 m ²	***
Valilik Arkasındaki Arazi	39/3	226 m ²				
Valilik Arkasındaki Arazi	48/1	99 m ²				
Valilik Arkasındaki Arazi	22270/4	90 m ²				
Valilik Arkasındaki Arazi	22270/8	30 m ²				

Kaynak: Yapı İşleri ve Teknik Daire Başkanlığı

2021 YILI PERFORMANS PROGRAMI DEĞERLENDİRME RAPORU

Tablo 11: Kapalı-Açık Alanların Dağılımı (Devamı)

Yerleşke Adı	Mülkiyetin Durumuna Göre Taşınmaz Alanı			ASBÜ Adına Kullanılan Alan	Kapalı Alan (m ²)	Açık Alan m ²
	Ada/Parsel	Yüzölçüm (m ²)	Kullanım Durumu			
Tarihi Tescilli Bina, Çankırı Cad. No:10	6099/6	265 m ²	10.12.2015 Tarihinde teslim alındı, Adanın tümü için planlama olduğundan bu parselde ait yapılan bir çalışma bulunmamaktadır.	***	926 m ²	***
Çankırı Cad. No:10 (Eski Fatih Otel)	6099/7	231 m ²	Teslim alındı, Adanın tümü için planlama olduğundan, bu parselde ait yapılan bir çalışma bulunmamaktadır.	***	886 m ²	***
Eski Çiçin Minibüs Durağı	6099/21	538 m ²	Teslim alındı, Adanın tümü için planlama olduğundan, yapılan bir çalışma bulunmamaktadır.	***		538 m ²
Kıraner İşhanı (Çankırı cad. No:14)	6099/16	128 m ²	1 Bağımsız bölüm kamulaştırıldı. Kalan bölümlerin mahkeme süreci devam etmektedir.	***	128 m ²	***
Eski Ziraat Bankası Binası	2720/26	392 m ²	Üniversitemize ait İdari ve Akademik birimleri tarafından kullanılmaktadır.	***	2352 m ²	***
	2720/27	314,25 m ²	Bina henüz kullanılamamaktadır. Projelendirme çalışması devam etmektedir.	***	1448 m ²	***
Türkiye Cumhuriyet Merkez Bankası tarafından bağış yoluyla edinilen bina .(Çankırı cd. No:38)	2637/3	444 m ²	Bina henüz kullanılamamaktadır. Projelendirme çalışması devam etmektedir.	***	1776 m ²	***
Eski Lale Otel Binası	6099/11	321 m ²	Teslim alındı, Adanın tümü için planlama olduğundan bu parselde ait yapılan bir çalışma bulunmamaktadır.	***	1482 m ²	***
Urfalı Restoran Binası	2720/25	248 m ²	Bina henüz boşaltılmamıştır.		1780 m ²	
Arsa Altındağ Beld. Gelen	39/25	163 m ²	Arsa	***	***	163 m ²
Arsa Altındağ Beld. Gelen	39/26	127 m ²	Arsa	***	***	127 m ²
Arsa Altındağ Beld. Gelen	39/27	103 m ²	Arsa	***	***	103 m ²

Kaynak: Yapı İşleri ve Teknik Daire Başkanlığı

2021 YILI PERFORMANS PROGRAMI DEĞERLENDİRME RAPORU

E.2. KÜTÜPHANE VE TEKNOLOJİK KAYNAKLAR

E.2.A Teknolojik Kaynaklar

Tablo 12: Teknolojik Kaynakları

Teknolojik Kaynaklar	2018 Yılı (Adet)	2019 Yılı (Adet)	2020 Yılı (Adet)	2021 Yılı (Adet)
Masaüstü Bilgisayar	518	610	612	632
Dizüstü Bilgisayar	288	327	363	398
Tablet	30	30	30	30
Cep Telefonu	2	2	2	2
Projeksiyon	34	40	40	40
Barkot Yazıcı	1	5	8	8
Barkot Okuyucu	1	1	1	1
Yazıcı	154	174	182	182
Fotokopi Makinesi	35	35	35	35
Faks	8	8	8	8
Kameralar	78	78	150	216
Televizyonlar	43	43	43	43
Tarayıcılar	50	51	52	52
Evrak İmha makinası	42	42	42	42
Engelli Taşıma Aracı	4	4	4	4
Akıllı Tahta	22	33	59	59
Telefon	452	452	512	582
Buzdolabı	41	46	53	53
TOPLAM	1.803	1.981	2.196	2.387

Kaynak: İdari ve Mali İşler Daire Başkanlığı

2021 YILI PERFORMANS PROGRAMI DEĞERLENDİRME RAPORU

E.2.B Kütüphane Kaynakları

Tablo 13: Kütüphane Kaynakları

	2020 Yılında Mevcut Kütüphane Kaynakları			2021 Yılında Mevcut Kütüphane Kaynakları		
	Basılı	Elektronik	Toplam	Basılı	Elektronik	Toplam
Kitap Sayısı	47.707	8.129	55.836	49.835	8.449	58.284
CD/DVD		797	797		797	797
Abone Olunan Veri Tabanı Sayısı		1	1		3	3
TOPLAM	47.707	8.927	56.634	49.835	9.249	59.084

Kaynak: Kütüphane ve Dokümantasyon Daire Başkanlığı



Ağ Altyapısı

Üniversitemiz bünyesinde hizmet veren ana sistem odamız ve felaketten kurtarma merkezi olarak planlanan ve yedekli bir yapı sunan sistem odalarımız fiber altyapı üzerine inşa edilmiştir.

İnternet altyapımız, gerek üniversitelerde pandeminin etkisiyle uzaktan eğitim süreçlerinin aktif hale gelmesi, gerekse de üniversite öğrenci ve personel sayılarında yaşanan artışlar sebebiyle Ulaknet tarafına yapılan talep sonucunda 500Mbps olarak revize edilmiştir.

Ayrıca yeni kullanıma açılan binalarımızın da kablolu ve kablosuz erişime hazır hale getirilmesi çalışmaları devam etmektedir. Tüm bu yapılan çalışmalar ile bütün binalarımızın açık ve kapalı alanlarında mümkün olan en üst seviyede internet erişilebilirliğinin sağlanması ve Eduroam gibi dünya genelinde kullanılan erişim imkânlarının da kullanıcılara sunulması amaçlanmaktadır



II. PERFORMANS BİLGİLERİ

A. TEMEL POLİTİKALAR VE ÖNCELİKLER

Üniversitemizin Temel Politikası; Yükseköğretim Kurulu Başkanlığı tarafından hazırlanan “Türkiye’nin Yükseköğretim Stratejisi”, Kalkınma Planları ve Yılı Programı, Orta Vadeli Program, Orta Vadeli Mali Plan ve Bilgi Toplumu Stratejisi ve eki Eylem Planında sayılan politika ve önceliklere ilave olarak kendi stratejik planında sunulan hedeflerine ulaşma sürecini hızlandırmaktır. ASBÜ’ nün konum tercihi araştırma, eğitim, girişimcilik ve toplumsal katkı eksenlerinde başarıya ulaşmak amacıyla topluma dokunan araştırmalar yapmak şeklinde tanımlanabilir. Bu tanımlamaya uygun olacak şekilde ASBÜ’ nün amacı; Türkiye’deki sosyal bilim araştırmalarında öncü rol üstlenen, sosyal bilimler alanında evrensel değerler ışığında yapacağı araştırmalarla ülkenin ve bölgenin geleceğine yön veren ve bu bağlamda araştırma çıktılarını eğitim ve diğer yaygınlaştırma süreçleri aracılığıyla toplum yararına sunan bir üniversite olmaktır. ASBÜ, yukarıda sıralanan eksenler ışığında yenilikçi yaklaşımlar izleyen “araştırma odaklı” ve “araştırma altyapısına dayalı” bir üniversitedir. Örneğin, eğer bir üniversite uluslararası ölçekte tanınan bir araştırma üniversitesi olma tercihinde bulunmuşsa, o zaman, lisanstan daha çok lisansüstü programlara öncelik ve ağırlık vermesi beklenir. Bu minvalde ASBÜ, lisansüstü programlara ağırlık vermekte, bu programlar aracılığı ile yürütülen araştırmaları teşvik etmekte ve destek vermektedir. Bu teşvik ve desteklere ilişkin olarak ASBÜ bünyesinde kurulan araştırma ve uygulama merkezleri de yoğun bir şekilde iç ya da dış kaynaklı destek sunmaktadır. ASBÜ, bu eksenler ile ilgili tüm faaliyetlerini ve süreçlerini yönetirken finansal yönetim, iç operasyonlar, paydaş ilişkileri, kurumsal öğrenme ve ilerlemeye yönelik işlemlerini de eşgüdümlü olarak organize etme yöntemini tercih eder.

Ülkemizin 2024 hedefleri doğrultusunda hazırlanan Onbirinci Kalkınma Planı; yüksek, istikrarlı ve kapsayıcı ekonomik büyümenin yanı sıra hukukun üstünlüğü, bilgi toplumu, uluslararası rekabet gücü, insani gelişmişlik, çevre korunması ve kaynakların sürdürülebilir kullanımı gibi unsurları kapsayacak şekilde tasarlanmıştır. Planda toplumun ve ekonominin ihtiyaçlarına duyarlı, paydaşlarıyla etkileşim içerisinde olan, ürettiği bilgiyi ürüne, teknolojiye ve hizmete dönüştüren, akademik, idari ve mali açıdan özerk üniversite modeli çerçevesinde küresel ölçekte rekabetçi bir yükseköğretim sistemine ulaşılması hedeflenmektedir.

Bu kapsamda Üniversitemiz 2021 Yılı Performans Programı hazırlanırken başta On birinci Kalkınma Planı, 2022-2024 Orta Vadeli Program, 2022-2024 Orta Vadeli Mali Plan, Yıllık Program, Üniversitemiz 2020-2024 Stratejik Planı ve 2022-2024 Dönemi Bütçesi dikkate alınarak hazırlanmıştır.

Kamu kaynaklarının ihtiyaçlar doğrultusunda tahsisi ve etkili kullanımında bütçesel süreçten beklenen; politika oluşturma, planlama ve bütçeleme arasındaki bağın iyi bir şekilde kurulmasıdır. Üniversitemiz kaynaklarının öncelikler çerçevesinde etkin, ekonomik ve verimli kullanılması ve şeffaflığın sağlanması ilkeleri gereği hazırlanan performans programı ile Üniversite faaliyetlerinin hedef ve göstergelere dayalı olarak izlenmesi ile kamuoyunun bilgilendirilmesi amaçlanmaktadır.

2021 YILI PERFORMANS PROGRAMI DEĞERLENDİRME RAPORU

5018 sayılı Kamu Mali Yönetimi ve Kontrol Kanunu ile mali saydamlık ve hesap verilebilirlik kavramları ön plana çıkmaktadır. Bu değerlerin uygulanabilirlik aşamasında, Kamu Mali Yönetim sistemimize dâhil edilen araçlarından bir tanesi de performans esaslı bütçeleme sistemidir. Performans esaslı bütçelemenin kurumsal düzeyde temel unsurlarını; Stratejik Plan, Performans Programı ve Faaliyet Raporu oluşturmaktadır.

Üniversitemizin 2020-2024 dönemi Stratejik Planında yer alan misyon, vizyon, stratejik amaçlar ve hedefler doğrultusunda hazırlanan 2022 Mali Yılı Performans Programı; döneme ilişkin performans hedeflerini, bu hedeflere ulaşmak için yürütülecek faaliyetler ile faaliyetler için doğan kaynak ihtiyacını ve performans göstergelerini içeren programı ifade etmektedir.

B.KURUMSAL AMAÇ VE HEDEFLER

B.1. ANKARA SOSYAL BİLİMLER ÜNİVERSİTESİ 2020-2024 DÖNEMİ STRATEJİK PLANI

Üniversite çapında tematik bir planlama ve bilinç, kalite kültürünü kurum değerleri ve bünyesindeki tüm faaliyet alanları ile içselleştirme anlayışı içinde hazırlanmış bulunan Üniversitemiz 2020-2024 Stratejik Planı, katılımcı bir anlayışla gerçekleştirilen kurumsal dış değerlendirme ve öz değerlendirme etkinlikleriyle, kurumun mevcut durumu ile ulaşmak istediği konum arasındaki farkı ortaya koymuş, temel amaçlar ve hedefleri belirlenmiş, bu amaç ve hedeflere ulaşma yolunda kurumun gücü ve zayıflıkları ile sahip olduğu fırsatlar ve karşılaşılabileceği tehditleri değerlendirilmiştir.

Tüm kurumlar gibi Üniversitemiz yönetimi için de yol gösterici ve aydınlatıcı nitelikte olan stratejik planımız, zamana yayılmış öncelikli hedeflerimizin ortaya konulması ve bunlara ulaşılması bakımından kısa, orta ve uzun vadeli yönetsel yaklaşımlarımızın ve kaynaklarımızın saptanması için etkili bir yönetim aracı olarak kabul edilmektedir.



Ankara Sosyal Bilimler Üniversitesi 2020-2024 dönemi kurumsal düzeyde stratejik planında kurumsal Misyon, Vizyon ve ilkeler ile amaç ve hedefler diğer sayfalarda belirlenmiştir.

Misyon



Misyonumuz, sosyal bilimler alanında eğitim, araştırma, girişimcilik ve toplumsal sorumluluk faaliyetleriyle bilimin, toplumun ve insanlığın ilerlemesine katkı sağlamaktır.

Misyonumuzun Bileşenleri

Üniversitelerin Misyonları tarihsel olarak evrilmektedir. Bu dinamizmin bilincinde olan ASBÜ, Misyonunu belirlerken günümüz üniversitelerinden öne çıkan beklentileri dikkate almıştır. Bu bağlamda, geleneksel olarak eğitim ve araştırmaya önem veren üniversite modelinden toplumsal katkı sağlayan ve girişimcilik faaliyetlerine de önem veren üniversite anlayışına geçişi dikkate alarak Misyonu zenginleştirmiştir.

ASBÜ' nün Misyonunun dört bileşeni bulunmaktadır:

Araştırma: Yeni ufuklar açan araştırmalar yapmayı teşvik eder ve yürütür.

Eğitim: Eleştirel ve yenilikçi düşünmeyi teşvik eden eğitimler verir.

Girişimcilik: Bilimsel fikirleri ürünlere dönüştüren ve ticarileştiren girişimleri teşvik eder.

Toplumsal Sorumluluk: Bireysel aydınlanma ve toplumsal gelişime yardımcı olan faaliyetleri destekler.

ASBÜ, stratejik planı kapsamında yukarıdaki misyon bileşenlerinin başarıyla gerçekleştirilebilmesi için kurumsal kapasite geliştirecektir.

Vizyon



Vizyonumuz, bir ihtisas üniversitesi olarak gerçekleştirdiğimiz öncü çalışmalar ile sosyal bilimler alanının ilerlemesine liderlik yapmaktır.

Vizyon İfadelerimiz

ASBÜ' yü Sosyal bilimler alanının ilerlemesinde lider konumuna taşıyacak Vizyoner öncü çalışmalar şunlar olacaktır:

Örnek oluşturacak şekilde sosyal bilimler ihtisas üniversitesini yapılandırmak: İhtisas üniversiteleri, kuruluş amaçları gereği kapsamlı üniversitelerden farklı olarak spesifik alanlarda derinlik sağlamak, yenilikler yapmak ve öncü çalışmalar yapmak için var olmaları beklenir. Bunları gerçekleştirebilmek için kurumsal yapının “genel” değil uzmanlık derinliğine imkan verecek şekilde olması gerekir. Bu bağlamda kapsamlı üniversitelerde ana bilim ve bölüm düzeyinde örgütlenen disiplinlerin fakülte düzeyinde örgütlenmesi bir ihtiyaç olarak görülebilir. Örneğin işletme bölümü yerine işletme fakültesi uluslararası ilişkiler bölümü yerine uluslararası ilişkiler fakültesi örnekleri verilebilir. Böylece bilgi yayılımına odaklanan yapılar yerine bilgi üretimine ve faydaya dönüşümüne imkan sağlayacak kurumsal kapasitenin oluşması uzmanlaşmanın mümkün olması ve söz konusu alanlarda gelecek trendlerin belirlenmesi gibi vizyon er çalışmaların yapılabilmesi için kurumsal yapı oluşmuş olacaktır.

Araştırma yönelimli olmak: ASBÜ yükseköğrenim sektörü içerisinde kendini bir araştırma olarak konumlandırır. İhtisas üniversiteleri doğal olarak araştırma yönelimli olmak zorundadır. Araştırma yönelimlilik kaynak ve kabiliyetlerin ağırlıklı olarak bilgi üretimini tahsis etmeyi gerektirir. Kurumsal başarısının temel kriteri bilgi üretimine yaptığı katkı ile ölçülür. Araştırma

yönelimli üniversitelerden beklenen lisansüstü programlara devam eden araştırmacıların lisans programlarına devam eden öğrencilerden daha fazla olması veya birbirine yakın olması beklenir. Araştırma üniversitelerin var oluş amacı bilimsel bilginin ilerlemesine katkı sağlamak, akademisyen ve araştırmacı yetiştirmek ve araştırmalar yoluyla topluma katkı sağlamaktır. Bu bağlamda ASBÜ başlangıçtan itibaren araştırma yönelimliliği Vizyon er bir strateji tercihi olarak benimsenmiş ve bu doğrultuda süreç, sistem, kurumsal kültür, insan kaynağı, araştırma altyapısı, üniversite modellemesi vb. başarıya temel oluşturacak unsurlar geliştirmektedir.

Bağlam bağımlı sosyal bilimleri geliştirme ve teşvik etme : ASBÜ sosyal bilimlerde bilgi ithalinin sadece yetersiz kalacağını düşünmez aynı zamanda tehlikelide bulur. Sosyal bilimlerde üretilen bilginin neredeyse tamamını avro- Amerikan dünyasında üretilmesi ve bunu soyutlanarak genelleştirilmesi söz konusu yetersizliğe ve tehlikeye yol açmaktadır. Söz konusu coğrafyanın dünyanın toplam nüfusunun yaklaşık 7 de 1'ini oluşturmasına rağmen bilginin neredeyse tamamını üretmesi sosyal bilim disiplinlerini dengeli gelişmesi ve açıklama gücünün yüksek olmasına engel oluşturmaktadır. Diğer bir ifadeyle sosyal bilimlerde batı merkezli taraflı bir bilgi üretimi egemenliği yaşanmaktadır. Sosyal olgular doğaları gereği ortaya çıktıkları bağlamlardan bağımsız ele alınamazlar. Bu çerçevede ASBÜ olarak bağlam bağımlı araştırmaları teşvik etmeyi, desteklemeyi, geliştirmeyi kurumsal araştırma stratejisi olarak benimsemiştir.

Uygulamalı Sosyal Bilimler: Günümüzde bilimsel disiplinlerin değeri büyük ölçüde uygulamaya sağladıkları katkı ile ölçülmektedir. Özellikle ülkemizde sosyal bilimlerin entelektüel disiplinler olarak algılanması, bu disiplinlerin yeterince takdir edilememesine ve hak ettikleri önemde yada değerde görülememesine yol açmaktadır. ASBÜ sosyal bilimlerin sadece entelektüel birer disiplin olarak görmez aynı zamanda hayata dokunan çözüm sunan, değer üreten disiplinler olarak görür. Bu çerçevede, sosyal bilim disiplinlerinin uygulama yönlerini geliştirilmesine, farklı bağlamlarda denenerek ilerletilmesine ve bireysel ve kurumsal yetkinlikler inşa etmesine özel önem arz etmektedir.

Girişimci Üniversite olmak : Üçüncü kuşak üniversite olarak adlandırılan girişimci üniversiteler geleceğin üniversite türü olarak görülebilir. Başta mühendislik olmak üzere sağlık ve doğa bilimlerinde girişimci üniversite örnekleri hızla yayılmaktadır. Buna karşılık sosyal bilimlerde girişimcilik kar amacı gütmeyen “sosyal girişimcilik” olarak anlaşılmaktadır. Bu

durum sosyal bilimlerin oldukça marjinal bir katkı sunmaya mahkum etmektedir. ASBÜ üretilen bilginin ekonomik faydaya da dönüşmesini ve böylece sosyal bilimlerin toplumsal hayatın her alanına nüfus etmesini Vizyon er bir bakış olarak değerlendirmektedir. Bu çerçevede ASBÜ dünyada ilk örneğini oluşturacak sosyal İnovasyon teknoloji geliştirme bölgesini kurarak kar amaçlı sosyal girişimciliğe öncülük yapmayı hedeflemektedir.

Önceliklendirilmiş araştırma alanları belirleme ve uzmanlıklarını geliştirme : Bilgi açığı ve ihtiyacı göz önüne alındığında önceliklendirilmiş araştırma alanları belirleyerek spesifik alanlarda bilgi üretimine katkıda bulunmak gerekli görülmektedir. Bir yanılla bilgi açığını gidermeye diğer yanılla üniversiteyi farklılaştırmaya ve böylece belirli alanlarda bir merkez haline getirmeye götürecektir stratejik yaklaşım sergilemiş olacaktır. Bu çerçevede ASBÜ ülke ve bölge araştırmaları, sosyal yenilik ve girişimcilik, islam ekonomisi ve finans gibi bilgi açığı ve talebinin yüksek olduğu bazı alanları belirleyerek, destekleyerek, geliştirerek farklılaşmayı ve katkısını arttırmayı amaçlamaktadır.

Sosyal bilimlerde disiplinlerarası yaklaşımlar geliştirme: Sosyal olgular tek boyuta indirgenemeyecek ve dolayısıyla bağımsız çalıştırılmayacak niteliktedir. Sosyal bilimlerde aşırı uzmanlaşma bir aşamadan sonra öngörülebilir ve öngörülemez sorunlara yol açmaktadır. Sosyal olguları açıklama ve tahmin etme gücünü arttırmak için çoklu disiplinler bakışlar geliştirmek bir ihtiyaç olarak karşımızda durmaktadır. ASBÜ tematik bir üniversite olmanın da avantajını değerlendirerek disiplinler arası yaklaşımları nasıl olabileceğinin örneklerini geliştirmek, bunları her düzeyde vurgulamak ve bu doğrultuda bir kurumsal yapılar ve akademik insan kaynağı kapasitesi oluşturmayı amaçlar. Bu amaç doğrultusunda uluslar ve uluslararası çevreler ile işbirliği yapmayı önemser.

Sosyal bilimler araştırma ve eğitim ekosistemini geliştirme: ASBÜ'nün sosyal bilimlerde öncü üniversite olma vizyonunun tamamlayıcı son unsuru bir eğitim ve araştırma ekosistemini geliştirmesidir. Bu ekosistemde ASBÜ'nün araştırma ve eğitim faaliyetlerine destek sağlayacak sosyal bileşenlerle birlikte yararlanıcıların bir araya gelmeleri ve etkileşim içinde olmaları öngörülmektedir. Ulus merkezli olması öngörülen söz konusu ekosistemin gelişimini üniversitenin eğitim ve araştırma birimlerini müzeler avlusuyla desteklemek, araştırma kuruluşları ve şirketlerine bu ekosistemde yer vermek, ekosistem içinde canlı bir sosyal hayatın

gelişmesi için etkileşimi kolaylaştırıcı mekan ve imkanları (kütüphane, kafeler, sergi salonları gibi) yaratmak öngörülmektedir.

Kurumsal Değerler ve Çalışma İlkeleri

Kurumsal Değerlerimiz

Sosyal sorumluluk ve duyarlılık: ASBÜ, ülkemizin ve bölgemizin önemli toplumsal sorunlarına duyarlıdır ve bu sorunların çözümü ve toplumsal barış ve refahın artırılması için çalışmayı görev olarak benimser.

Liyakat ve hakkaniyet: ASBÜ, mensuplarının görev ve sorumluluklarıyla taltiflerini liyakate dayalı olarak yapar. ASBÜ, mensupları arasında kuvvetli bir hakkaniyet duygusunun gelişmesini bu temelde sağlar.

Toplumsal adalet ve erdemlilik: ASBÜ, toplumsal düzenin temelini adalet olduğunu düşünür. Erdemli bir toplumun adalet temelinde yükseleceğini, erdemliliğin ise hem toplumumuzu hem de insanlığı yücelteceğine inanır.

Bilimsel ahlak ve özgürlük: ASBÜ, bilimin insanlığı yüceltmek için bir araç olduğuna, her ne şekilde olursa olsun insanları egemenlik altına almak için kullanılmayacağına inanır. ASBÜ'ye göre bilim bu ahlakla özgürleşir ve öyle olduğu ölçüde özgürleştirir.



Çalışma İlkelerimiz

Performans odaklılık: Bir dünya üniversitesi olmak amacıyla hedef ve önceliklerini rekabetçi bir temelde belirlemeyi, gerçekleştirmeyi ve rekabetçiliği üniversite içerisinde kurumsallaştırmayı hedefler.

Etik değerlere bağlılık: ASBÜ, ulaşmak istediğimiz hedeflere varma şeklimizin bunları elde etmek kadar önemli olduğuna inanır.

Şeffaflık ve hesap verebilirlik: ASBÜ, toplumun taleplerine karşı duyarlı, hesap veren, şeffaf, anlaşılır ve açık bir örgüt yapısına sahip bir kurum olmayı hedefler.

Katılımcılık: ASBÜ, çalışanlarının bireysel özellik ve idealizmlerini koruyarak her kademedeki yönetim süreçlerini kapsar.



ALT PROGRAM HEDEFLERİ VE STRATEJİK PLAN İLİŞKİSİ

Tablo 14: Alt Program Hedefleri Ve Stratejik Plan İlişkisi Tablosu

PROGRAM ADI	ALT PROGRAM ADI	ALT PROGRAM HEDEFLERİ	İLİŞKİLİ OLDUĞU STRATEJİK AMAÇ
HAYAT BOYU ÖĞRENME	YÜKSEKÖĞRETİM KURUMLARI SÜREKLİ EĞİTİM FAALİYETLERİ	Toplumun tüm kesimlerine ihtiyaç duyduğu alanlarda eğitimler verilmesi, kamu kurum ve kuruluşları, özel sektör ve uluslararası kuruluşlarla işbirliğinin gelişmesine katkıda bulunulması	Sosyal Bilimler Alanında Bir Araştırma Üniversitesi Yetkinliği Kazanmak. Tüm Paydaşlarla İşbirliği İçerisinde Çevresel, Kültürel ve Sosyal Gelişmeye Destek Vererek Toplumsal Sorumluluk Anlayışını Güçlendirmek.
ARAŞTIRMA, GELİŞTİRME VE YENİLİK	YÜKSEKÖĞRETİMDE BİLİMSEL ARAŞTIRMA VE GELİŞTİRME	Yükseköğretim kurumlarında inovasyon amaçlı bilimsel çalışmaların artırılması	Araştırmaları ve Üretilen Bilginin Faydaya Dönüşümünü Teşvik Etmek Üzere Sosyal Yenilik ve Girişimciliği Desteklemek. Sosyal Bilimler Alanında Bir Araştırma Üniversitesi Yetkinliği Kazanmak. Tüm Paydaşlarla İşbirliği İçerisinde Çevresel, Kültürel ve Sosyal Gelişmeye Destek Vererek Toplumsal Sorumluluk Anlayışını Güçlendirmek.
	ARAŞTIRMA ALTYAPILARI	Ülkemizin bilgi birikiminin artırılmasına ve teknolojik gelişimine katkıda bulunmak üzere yükseköğretim kurumlarında araştırma altyapılarının kurulması ve kapasitelerinin güçlendirilmesi	Araştırmaları ve Üretilen Bilginin Faydaya Dönüşümünü Teşvik Etmek Üzere Sosyal Yenilik ve Girişimciliği Desteklemek. Sosyal Bilimler Alanında Bir Araştırma Üniversitesi Yetkinliği Kazanmak.
YÜKSEKÖĞRETİM HİZMETLERİ	ÖN LİSANS EĞİTİMİ, LİSANS EĞİTİMİ VE LİSANSÜSTÜ EĞİTİM	Mesleki yeterlilik sahibi ve gelişime açık mezunlar yetiştirilmesi	ASBÜ Eğitim Felsefesi Doğrultusunda Nitelikli İnsan Kaynağı Yetiştirmek.
	ÖĞRETİM ELEMANLARININ MESLEKİ GELİŞİMİ	Alanında yetkin, araştırmacı, bilgi üreten ve aktaran akademisyenler yetiştirilmesi	ASBÜ Eğitim Felsefesi Doğrultusunda Nitelikli İnsan Kaynağı Yetiştirmek. Sosyal Bilimler Alanında Bir Araştırma Üniversitesi Yetkinliği Kazanmak.
	YÜKSEKÖĞRETİMDE ÖĞRENCİ YAŞAMI	Yükseköğretim öğrencilerine sunulan beslenme ve barınma hizmetlerinin kalitesinin artırılması; öğrencilerin kişisel ve sosyal gelişimi desteklenerek yaşam kalitesinin yükseltilmesi	Misyonunu Etkin Bir Şekilde Yerine Getirebilmek İçin Kurumsal Kapasitesini Oluşturmak ve Geliştirmek.

2021 YILI PERFORMANS PROGRAMI DEĞERLENDİRME RAPORU

PERFORMANS PROGRAMI DEĞERLENDİRME

Tablo 15: Performans Programı Değerlendirme Tabloları

Yıl:	2021												
Programın Adı:	ARAŞTIRMA, GELİŞTİRME VE YENİLİK												
Alt Programın Adı:	YÜKSEKÖĞRETİMDE BİLİMSEL ARAŞTIRMA VE GELİŞTİRME												
Alt Program Hedefi:	Yükseköğretim kurumlarında inovasyon amaçlı bilimsel çalışmaların artırılması												
Sıra	Gösterge Adı	Ölçü Birimi	Önceki Dönem Grç		Hedeflenen Gösterge Değeri	Yılsonu Grç Tahmini	Gerçekleşme					Yılsonu Değeri	Grç Durumu
			Yılı	Değeri			1. Üç Aylık	2. Üç Aylık	3. Üç Aylık	4. Üç Aylık			
1	Ar-ge'ye harcanan bütçenin toplam bütçeye oranı	Oran	2019	0,0700	0,0500	0	0,0070	0,0089	0,0108	0,	0,0108	Ulaşıldı	
6	BAP kapsamında desteklenen araştırma projeleri sayısı	Sayı	2019	12	14	0	7	10	9	9	9	Kısmen Ulaşıldı	
7	Öğretim elemanı başına düşen ar-ge proje sayısı	Sayı	2019	0,0900	0,0900	0	0,0300	0,0395	0,0672	0,0712	0,0712	Kısmen Ulaşıldı	
9	Ulusal ve uluslararası kuruluşlar tarafından desteklenen ar-ge projesi sayısı	Sayı	2019	2	1	0	0	0	0	0	0	Aşıldı	
10	Uluslararası endekslerde yer alan bilimsel yayın sayısı	Sayı	2019	42	40	0	27	74	6	3	110	Ulaşıldı	

2021 YILI PERFORMANS PROGRAMI DEĞERLENDİRME RAPORU

Dönemsel Değerlendirme	1. Dönem	Araştırma üniversitesi misyonu ile faaliyetini sürdüren Üniversitemiz belirlenen performans göstergelerine ulaşma yönünde gerek finansman kaynağının ilgili kurumlardan destek olarak sağlanması, gerek öğretim elemanlarının bu yönde çalışmaları ile söz konusu performans gösterge hedeflerine ulaşmayı amaçlamıştır. Fakat yaşanan Covid-19 pandemi süresince söz konusu faaliyetler tam etkin olarak gerçekleştirilememiştir. Yıl sonuna kadar öngörülen hedeflere ulaşılması beklenmektedir.
	2. Dönem	Araştırma üniversitesi misyonu ile faaliyetini sürdüren Üniversitemiz belirlenen performans göstergelerine ulaşma yönünde gerek finansman kaynağının ilgili kurumlardan destek olarak sağlanması, gerek öğretim elemanlarının bu yönde çalışmaları ile söz konusu performans gösterge hedeflerine ulaşmayı amaçlamıştır. Fakat yaşanan Covid-19 pandemi süresince söz konusu faaliyetler tam etkin olarak gerçekleştirilememiştir. Yıl sonuna kadar öngörülen hedeflere ulaşılması beklenmektedir.
	3. Dönem	Araştırma üniversitesi misyonu ile faaliyetini sürdüren Üniversitemiz belirlenen performans göstergelerine ulaşma yönünde gerek finansman kaynağının ilgili kurumlardan destek olarak sağlanması, gerek öğretim elemanlarının bu yönde çalışmaları ile söz konusu performans gösterge hedeflerine ulaşmayı amaçlamıştır. Fakat yaşanan Covid-19 pandemi süresince söz konusu faaliyetler tam etkin olarak gerçekleştirilememiştir. Yıl sonuna kadar öngörülen hedeflere ulaşılması beklenmektedir.
	4. Dönem	Araştırma üniversitesi misyonu ile faaliyetini sürdüren Üniversitemiz belirlenen performans göstergelerine ulaşma yönünde gerek finansman kaynağının ilgili kurumlardan destek olarak sağlanması, gerek öğretim elemanlarının bu yönde çalışmaları ile söz konusu performans gösterge hedeflerine ulaşmayı amaçlamıştır. Fakat yaşanan Covid-19 pandemi süresince söz konusu faaliyetler etkin olarak gerçekleştirilememiş olup yeni dönemde hedeflere ulaşılacağı tahmin edilmektedir.

2021 YILI PERFORMANS PROGRAMI DEĞERLENDİRME RAPORU

Tablo 15: Performans Programı Değerlendirme Tabloları (Devamı)

Yıl:	2021											
Programın Adı:	HAYAT BOYU ÖĞRENME											
Alt Programın Adı:	YÜKSEKÖĞRETİM KURUMLARI SÜREKLİ EĞİTİM FAALİYETLERİ											
Alt Program Hedefi:	Toplumun tüm kesimlerine ihtiyaç duyduğu alanlarda eğitimler verilmesi, kamu kurum ve kuruluşları, özel sektör ve uluslararası kuruluşlarla işbirliğinin gelişmesine katkıda bulunulması											
Sıra	Gösterge Adı	Ölçü Birimi	Önceki Dönem Grç		Hedeflenen Gösterge Değeri	Yılsonu Grç. Tahmini	Gerçekleşme					
			Yılı	Değeri			1. Üç Aylık	2. Üç Aylık	3. Üç Aylık	4. Üç Aylık	Yılsonu Değeri	Grç. Durumu
3	Mezunlara yönelik gerçekleştirilen faaliyet sayısı	Sayı	0	0	0	0	0	1	0	0	1	Aşıldı
4	Sürekli Eğitim Merkezi (SEM) ve Dil Merkezi (DİLMER) tarafından mesleki eğitime yönelik verilen sertifika sayısı	Sayı	2019	57	140	0	35	95	18	16	164	Aşıldı
5	Tamamlanan sosyal sorumluluk projeleri sayısı	Sayı	2019	1	1	0	0	0	0	1	1	Ulaşıldı

2021 YILI PERFORMANS PROGRAMI DEĞERLENDİRME RAPORU

Dönemsel Değerlendirme	
1. Dönem	Tüm dünyada ve ülkemizde meydana gelen COVID-19 pandemi'den dolayı ilgili gösterge hedeflerinin ulaşılmasında güçlükler yaşanmıştır. Diğer dönemlerde belirlenen performans göstergelerine ulaşılması için gerekli çalışmalar kararlılıkla yürütülecektir.
2. Dönem	Tüm dünyada ve ülkemizde meydana gelen COVID-19 pandemi'den dolayı ilgili gösterge hedeflerinin ulaşılmasında güçlükler yaşanmıştır. Diğer dönemlerde belirlenen performans göstergelerine ulaşılması için gerekli çalışmalar kararlılıkla yürütülecektir
3. Dönem	Tüm dünyada ve ülkemizde meydana gelen COVID-19 pandemi'den dolayı ilgili gösterge hedeflerinin ulaşılmasında güçlükler yaşanmıştır. Diğer dönemlerde belirlenen performans göstergelerine ulaşılması için gerekli çalışmalar kararlılıkla yürütülecektir
4. Dönem	Tüm dünyada ve ülkemizde meydana gelen COVID-19 pandemi'den dolayı ilgili gösterge hedeflerinin ulaşılmasında güçlükler yaşanmıştır. Yeni dönemlerde belirlenen performans göstergelerine ulaşılması için gerekli çalışmalar kararlılıkla yürütülecektir

2021 YILI PERFORMANS PROGRAMI DEĞERLENDİRME RAPORU

Tablo 15: Performans Programı Değerlendirme Tabloları (Devamı)

Yıl:	2021											
Programın Adı:	YÜKSEKÖĞRETİM											
Alt Programın Adı:	ÖĞRETİM ELEMANLARINA SAĞLANAN BURS VE DESTEKLER											
Alt Program Hedefi:	Alanında yetkin, araştırmacı, bilgi üreten ve aktaran akademisyenler yetiştirilmesi											
Sıra	Gösterge Adı	Ölçü Birimi	Önceki Dönem Grç		Hedeflenen Gösterge Değeri	Yılsonu Grç. Tahmini	Gerçekleşme					
			Yılı	Değeri			1. Üç Aylık	2. Üç Aylık	3. Üç Aylık	4. Üç Aylık	Yılsonu Değeri	Grç. Durumu
1	SCI, SCI-Expanded, SSCI ve AHCI kapsamındaki dergilerde öğretim elemanı başına düşen yayın sayısı	Sayı	2019	0,2000	0,2800	0	0,0200	0,0481	0,1900	0,3100	0,3100	Aşıldı
2	Araştırma bursundan yararlanan öğrenci sayısı	Sayı	2019	1	7	0	5	6	7	10	10	Aşıldı
3	YÖK tarafından öncelikli alanlarında sağlanan burslardan yararlanan doktora öğrenci sayısı	Sayı	2019	1	2	0	1	0	0	0	0	Kısmen Ulaşıldı

2021 YILI PERFORMANS PROGRAMI DEĞERLENDİRME RAPORU

Dönemsel Değerlendirme	1. Dönem	Bir araştırma üniversitesi misyonu ile kurulan Üniversitemiz'de bilimsel araştırma projeleri artarak devam etmekte ve artan proje sayısına ve projenin niteliğine göre projeden yararlanan öğrenci sayının sürekli artırılması yönünde çalışmalar devam etmektedir.
	2. Dönem	Bir araştırma üniversitesi misyonu ile kurulan Üniversitemiz'de bilimsel araştırma projeleri artarak devam etmekte ve artan proje sayısına ve projenin niteliğine göre projeden yararlanan öğrenci sayının sürekli artırılması yönünde çalışmalar devam etmektedir.
	3. Dönem	Bir araştırma üniversitesi misyonu ile kurulan Üniversitemiz'de bilimsel araştırma projeleri artarak devam etmekte ve artan proje sayısına ve projenin niteliğine göre projeden yararlanan öğrenci sayının sürekli artırılması yönünde çalışmalar devam etmektedir.
	4. Dönem	Bir araştırma üniversitesi misyonu ile kurulan Üniversitemiz'de bilimsel araştırma projeleri artarak devam etmekte ve artan proje sayısına ve projenin niteliğine göre projeden yararlanan öğrenci sayının sürekli artırılması yönünde çalışmalar devam etmektedir.

2021 YILI PERFORMANS PROGRAMI DEĞERLENDİRME RAPORU

Yıl:	2021											
Programın Adı:	YÜKSEKÖĞRETİM											
Alt Programın Adı:	ÖN LİSANS EĞİTİMİ, LİSANS EĞİTİMİ VE LİSANSÜSTÜ EĞİTİM											
Alt Program Hedefi:	Mesleki yeterlilik sahibi ve gelişime açık mezunlar yetiştirilmesi											
Sıra	Gösterge Adı	Ölçü Birimi	Önceki Dönem Grç		Hedeflenen Gösterge Değeri	Yılsonu Gerçekleşme Tahmini	Gerçekleşme					
			Yılı	Değeri			1. Üç Aylık	2. Üç Aylık	3. Üç Aylık	4. Üç Aylık	Yılsonu Değeri	Grç Durumu
1	Doktora eğitimini tamamlayanların sayısı	Sayı	0	0	0	0	0	0	0	2	2	Aşıldı
5	Kütüphanede bulunan basılı ve elektronik kaynak sayısı	Sayı	2019	45.500	58.000	0	57.102	57.757	58.505	59.933	59.933	Aşıldı
6	Kütüphanede bulunan öğrenci başına düşen basılı ve elektronik kaynak sayısı	Sayı	2019	24	28	0	14,9500	15,0800	17,2000	12,9900	12,9900	Kısmen Ulaşıldı
7	Kütüphaneden yararlanan kişi sayısı	Sayı	2019	1.424	8.000	0	12.000	54.000	15.189	19.452	100.641	Kısmen Ulaşıldı
8	Lisansüstü öğrencilerin toplam öğrenciler içindeki payı	Oran	2019	0,3300	0,3500	0	0,3200	0,3200	0,3200	0,3300	0,3300	Ulaşıldı
9	Öğrenci başına düşen eğitim alanı	Metrekare	2019	1,8000	1,4000	0	1,0130	1,0130	1,0130	1,0100	1,0100	Kısmen Ulaşıldı

2021 YILI PERFORMANS PROGRAMI DEĞERLENDİRME RAPORU

Yıl:		2021										
Programın Adı:		YÜKSEKÖĞRETİM										
Alt Programın Adı:		ÖN LİSANS EĞİTİMİ, LİSANS EĞİTİMİ VE LİSANSÜSTÜ EĞİTİM										
Alt Program Hedefi:		Mesleki yeterlilik sahibi ve gelişime açık mezunlar yetiştirilmesi										
Sıra	Gösterge Adı	Ölçü Birimi	Önceki Dönem Grç		Hedeflenen Gösterge Değeri	Yılsonu Gerçekleşme Tahmini	Gerçekleşme					
			Yılı	Değeri			1. Üç Aylık	2. Üç Aylık	3. Üç Aylık	4. Üç Aylık	Yılsonu Değeri	Grç Durumu
10	Öğrenci başına düşen kapalı alan	Metrekare	2019	43,9900	35	0	7,5200	7,5200	7,5200	7,5200	7,5200	Kısmen Ulaşıldı
11	Öğrenci değişim programlarından yararlanan öğrencilerin oranı	Oran	0	0	0	0	0	0	0	0,0024	0,0024	Aşıldı
12	Öğretim üyesi başına düşen öğrenci sayısı	Sayı	2019	9,9700	12	0	8,8300	8,5000	12,1000	12,4000	12,4000	Aşıldı
14	Sosyal bilimler kontenjan doluluk oranı	Oran	2019	100	100	0	100	100	100	100	100	Ulaşıldı
17	Yabancı dilde eğitim veren program sayısı	Sayı	2019	30	40	0	31	31	31	31	31	Kısmen Ulaşıldı
18	Yabancı uyruklu akademisyen sayısı	Sayı	2019	26	30	0	24	22	22	20	20	Kısmen Ulaşıldı

2021 YILI PERFORMANS PROGRAMI DEĞERLENDİRME RAPORU

19	Yabancı uyruklu öğrenci sayısı	Sayı	2019	12	250	0	230	206	257	259	259	Aşıldı
----	--------------------------------	------	------	----	-----	---	-----	-----	-----	-----	-----	--------

Dönemsel Değerlendirme	1. Dönem	Üniversitemiz 2013 yılında kuruluş olmasına rağmen fiziki alanların yetersiz olmasından dolayı öğrenci alımın aynı tarihte başlayamamıştır. Bu nedenle mezun sayımız yüksek değildir, ancak bir araştırma üniversitesi misyonu ile kurulan üniversitemiz misyonunu gerçekleştirmek üzere faaliyetlerine devam etmektedir.
	2. Dönem	Üniversitemiz 2013 yılında kuruluş olmasına rağmen fiziki alanların yetersiz olmasından dolayı öğrenci alımın aynı tarihte başlayamamıştır. Bu nedenle mezun sayımız yüksek değildir, ancak bir araştırma üniversitesi misyonu ile kurulan üniversitemiz misyonunu gerçekleştirmek üzere faaliyetlerine devam etmektedir.
	3. Dönem	Üniversitemiz 2013 yılında kuruluş olmasına rağmen fiziki alanların yetersiz olmasından dolayı öğrenci alımın aynı tarihte başlayamamıştır. Bu nedenle mezun sayımız yüksek değildir, ancak bir araştırma üniversitesi misyonu ile kurulan üniversitemiz misyonunu gerçekleştirmek üzere faaliyetlerine devam etmektedir.
	4. Dönem	Üniversitemiz 2013 yılında kuruluş olmasına rağmen fiziki alanların yetersiz olmasından dolayı öğrenci alımın aynı tarihte başlayamamıştır. Bu nedenle mezun sayımız yüksek değildir, ancak bir araştırma üniversitesi misyonu ile kurulan üniversitemiz misyonunu gerçekleştirmek üzere faaliyetlerine devam etmektedir. İlerleyen dönemlerde hedeflere ulaşılacağı tahmin edilmektedir.

2021 YILI PERFORMANS PROGRAMI DEĞERLENDİRME RAPORU

Tablo 15: Performans Programı Değerlendirme Tabloları (Devamı)

Yıl:		2021										
Programın Adı:		YÜKSEKÖĞRETİM										
Alt Programın Adı:		YÜKSEKÖĞRETİMDE ÖĞRENCİ YAŞAMI										
Alt Program Hedefi:		Yükseköğretim öğrencilerine sunulan beslenme ve barınma hizmetlerinin kalitesinin artırılması; öğrencilerin kişisel ve sosyal gelişimi desteklenerek yaşam kalitesinin yükseltilmesi										
Sıra	Gösterge Adı	Ölçü Birimi	Önceki Dönem Grç		Hedeflenen Gösterge Değeri	Yılsonu Grç. Tahmini	Gerçekleşme					
			Yılı	Değeri			1. Üç Aylık	2. Üç Aylık	3. Üç Aylık	4. Üç Aylık	Yılsonu Değeri	Grç. Durumu
2	Beslenme hizmetlerinden yararlanan öğrenci sayısı	Sayı	2019	1.097	3.200	0	296	0	317	807	807	Kısmen Ulaşıldı
3	Öğrenci başına düşen sosyal donatı alanı	Metrekare	2019	1,2000	1,5000	0	1,5000	1,5000	0,1300	0,1300	0,1300	Ulaşıldı
4	Öğrenci kulüp ve topluluk sayısı	Sayı	2019	5	30	0	28	28	31	40	40	Aşıldı
5	Sosyal, kültürel ve sportif faaliyet sayısı	Sayı	2019	39	60	0	21	47	4	67	139	Aşıldı
7	Yükseköğretimde öğrenci başına beslenme harcaması	TL	2019	368,300	480	0	2,5140	13,2300	17,5700	253,3700	286,6840	Kısmen Ulaşıldı

2021 YILI PERFORMANS PROGRAMI DEĞERLENDİRME RAPORU

8	Yükseköğretimde öğrenci yaşamından memnuniyet oranı	Oran	2019	0,2500	0,4100	0	0	0,4100	0	0	0,4100	Ulaşıldı
---	---	------	------	--------	--------	---	---	--------	---	---	--------	----------

Dönmesel Değerlendirme	1. Dönem	Pandemi sürecinde öğrencilere verilen eğitim ve öğretim uzaktan gerçekleştirildiği için öğrencilere yönelik faaliyetlerin gerçekleşme düzeyleri düşük seviyelerde kalmıştır.
	2. Dönem	Pandemi sürecinde öğrencilere verilen eğitim ve öğretim uzaktan gerçekleştirildiği için öğrencilere yönelik faaliyetlerin gerçekleşme düzeyleri düşük seviyelerde kalmıştır.
	3. Dönem	Pandemi sürecinde öğrencilere verilen eğitim ve öğretim uzaktan gerçekleştirildiği için öğrencilere yönelik faaliyetlerin gerçekleşme düzeyleri düşük seviyelerde kalmıştır.
	4. Dönem	Pandemi sürecinde öğrencilere verilen eğitim ve öğretim uzaktan ve örgün olarak gerçekleştirildiği için öğrencilere yönelik faaliyetlerin gerçekleşme düzeyleri düşük seviyelerde kalmıştır. Bir sonraki dönemlerde hedeflere ulaşılacağı tahmin edilmektedir.

2021 YILI PERFORMANS PROGRAMI DEĞERLENDİRME RAPORU

FAALİYETLERDEN SORUMLU HARCAMA BİRİMLERİ

Tablo 16: Faaliyetlerden Sorumlu Harcama Birimlerine İlişkin Tablo

PROGRAM	ALT PROGRAM	FAALİYET	SORUMLU HARCAMA BİRİMİ
ARAŞTIRMA, GELİŞTİRME VE YENİLİK	YÜKSEKÖĞRETİMDE BİLİMSEL ARAŞTIRMA VE GELİŞTİRME	Yükseköğretim Kurumlarının Bilimsel Araştırma Projeleri	Özel Kalem (Rektörlük)
YÜKSEKÖĞRETİM HİZMETLERİ	ÖN LİSANS EĞİTİMİ, LİSANS EĞİTİMİ VE LİSANSÜSTÜ EĞİTİM	Doktora ve Tıpta Uzmanlık Eğitimi	İdari ve Mali İşler Daire Başkanlığı, Personel Daire Başkanlığı, Sosyal Bilimler Enstitüsü, İslam Araştırmaları Enstitüsü ve Bölge Çalışmaları Araştırmaları Enstitüsü
		Yükseköğretim Kurumları Bilgi ve Kültürel Kaynaklar ile Sportif Altyapının Geliştirilmesi Hizmetleri	Kütüphane ve Dokümantasyon Daire Başkanlığı, Yapı İşleri ve Teknik Daire Başkanlığı
		Yükseköğretim Kurumları Birinci Öğretim	İdari ve Mali İşler Daire Başkanlığı, Bilgi İşlem Daire Başkanlığı, Yapı İşleri ve Teknik Daire Başkanlığı, Hukuk Fakültesi, Siyasal Bilgiler Fakültesi, ASBU İLETİŞİM FAKÜLTESİ, Sanat ve Tasarım Fakültesi, Sosyal ve Beşeri Bilimler Fakültesi, İslami İlimler Fakültesi, Yabancı Diller Fakültesi, Yabancı Diller Yüksekokulu
		Yükseköğretim Kurumları İkinci Öğretim	Sosyal Bilimler Enstitüsü
		Yükseköğretim Kurumları Tezsiz Yüksek Lisans	Sosyal Bilimler Enstitüsü
		YÜKSEKÖĞRETİMDE ÖĞRENCİ YAŞAMI	Yükseköğretimde Beslenme Hizmetleri
	Yükseköğretimde Kültür ve Spor Hizmetleri		Sağlık, Kültür ve Spor Daire Başkanlığı
	Yükseköğretimde Öğrenci Yaşamına İlişkin Diğer Hizmetler		Sağlık, Kültür ve Spor Daire Başkanlığı, Öğrenci İşleri Daire Başkanlığı

2021 YILI PERFORMANS PROGRAMI DEĞERLENDİRME RAPORU

Tablo 157: Faaliyetlerden Sorumlu Harcama Birimlerine İlişkin Tablo (Devamı)

PROGRAM	ALT PROGRAM	FAALİYET	SORUMLU HARCAMA BİRİMİ
YÖNETİM VE DESTEK PROGRAMI	TEFTİŞ, DENETİM VE DANIŞMANLIK HİZMETLERİ	Hukuki Danışmanlık ve Muhakemat Hizmetleri	Hukuk Müşavirliği
		İç Denetim	Özel Kalem (Rektörlük)
	ÜST YÖNETİM, İDARI VE MALİ HİZMETLER	Bilgi Teknolojilerine Yönelik Faaliyetler	Bilgi İşlem Daire Başkanlığı
		Genel Destek Hizmetleri	Özel Kalem (Sekreterlik), İdari ve Mali İşler Daire Başkanlığı
		İnsan Kaynakları Yönetimine İlişkin Faaliyetler	Personel Daire Başkanlığı
		İnşaat ve Yapı İşlerinin Yürütülmesi	Yapı İşleri ve Teknik Daire Başkanlığı
		Özel Kalem Hizmetleri	Özel Kalem (Rektörlük)
		Strateji Geliştirme ve Mali Hizmetler	Strateji Geliştirme Daire Başkanlığı
		Yükseköğretimde Öğrencilere Yönelik İdari Hizmetler	Sağlık, Kültür ve Spor Daire Başkanlığı, Öğrenci İşleri Daire Başkanlığı

2021 YILI PERFORMANS PROGRAMI DEĞERLENDİRME RAPORU

PERFORMANS GÖSTERGELERİNİN İZLENMESİNDEN SORUMLU BİRİMLER

Tablo 18: Performans Göstergelerinin İzlenmesinden Sorumlu Birimler

PROGRAM	ALT PROGRAM HEDEFİ	PERFORMANS GÖSTERGELERİ	SORUMLU BİRİM
ARAŞTIRMA, GELİŞTİRME VE YENİLİK	ARAŞTIRMA ALTYAPILARI	Araştırma altyapısı projesi tamamlanma oranı	Özel Kalem (Rektörlük)
	YÜKSEKÖĞRETİMDE BİLİMSEL ARAŞTIRMA VE GELİŞTİRME	Ar-ge'ye harcanan bütçenin toplam bütçeye oranı	Özel Kalem (Rektörlük)
		Ar-ge sonucu ortaya çıkan ürünlere ilişkin alınan patent sayısı	Özel Kalem (Rektörlük)
		Ar-ge sonucu ticarileştirilen ürün sayısı	Özel Kalem (Rektörlük)
		Araştırma merkezleri gelir miktarı	Özel Kalem (Rektörlük)
		Araştırma merkezlerinin sanayi ile yaptığı proje sayısı	Özel Kalem (Rektörlük)
		BAP kapsamında desteklenen araştırma projeleri sayısı	Özel Kalem (Rektörlük)
		Öğretim elemanı başına düşen ar-ge proje sayısı	Özel Kalem (Rektörlük)
		Patent, faydalı model ve endüstriyel tasarım başvuru sayısı	Özel Kalem (Rektörlük)
		Ulusal ve uluslararası kuruluşlar tarafından desteklenen ar-ge projesi sayısı	Özel Kalem (Rektörlük)
		Uluslararası endekslerde yer alan bilimsel yayın sayısı	Özel Kalem (Rektörlük)

2021 YILI PERFORMANS PROGRAMI DEĞERLENDİRME RAPORU

Tablo 19: Performans Göstergelerinin İzlenmesinden Sorumlu Birimler (Devamı)

PROGRAM	ALT PROGRAM HEDEFİ	PERFORMANS GÖSTERGELERİ	SORUMLU BİRİM
HAYAT BOYU ÖĞRENME	YÜKSEKÖĞRETİM KURUMLARI SÜREKLİ EĞİTİM FAALİYETLERİ	Dezavantajlı gruplara yönelik sosyal entegrasyon ve kapsayıcılığa ilişkin yapılan faaliyet sayısı	Özel Kalem (Rektörlük)
		Mezunlara yönelik gerçekleştirilen faaliyet sayısı	Öğrenci İşleri Daire Başkanlığı
		Sürekli Eğitim Merkezi (SEM) ve Dil Merkezi (DİLMER) tarafından mesleki eğitime yönelik verilen sertifika sayısı	Özel Kalem (Rektörlük)
		Tamamlanan sosyal sorumluluk projeleri sayısı	Özel Kalem (Rektörlük)
		Üniversitenin çevrecilik alanlarında aldığı ödül sayısı	Özel Kalem (Rektörlük)

2021 YILI PERFORMANS PROGRAMI DEĞERLENDİRME RAPORU

Tablo 16: Performans Göstergelerinin İzlenmesinden Sorumlu Birimler (Devamı)

PROGRAM	ALT PROGRAM HEDEFİ	PERFORMANS GÖSTERGELERİ	SORUMLU BİRİM
YÜKSEKÖĞRETİM HİZMETLERİ	ÖĞRETİM ELEMANLARINA SAĞLANAN BURS VE DESTEKLER MESLEKİ GELİŞİMİ	SCI, SCI-Expanded, SSCI ve AHCI kapsamındaki dergilerde öğretim elemanı başına düşen yayın sayısı	Özel Kalem (Rektörlük)
		Araştırma bursundan yararlanan öğrenci sayısı	Özel Kalem (Rektörlük)
		YÖK tarafından öncelikli alanlarında sağlanan burslardan yararlanan doktora öğrenci sayısı	Personel Daire Başkanlığı
		YÖK tarafından sağlanan yurt dışında yabancı dil yeterliliklerinin artırılmasına yönelik burslardan yararlanan sayısı	Personel Daire Başkanlığı

2021 YILI PERFORMANS PROGRAMI DEĞERLENDİRME RAPORU

Tablo 171:Performans Göstergelerinin İzlenmesinden Sorumlu Birimler (Devamı)

PROGRAM	ALT PROGRAM HEDEFİ	PERFORMANS GÖSTERGELERİ	SORUMLU BİRİM
YÜKSEKÖĞRETİM HİZMETLERİ	ÖN LİSANS EĞİTİMİ, LİSANS EĞİTİMİ VE LİSANSÜSTÜ EĞİTİM	Doktora eğitimini tamamlayanların sayısı	Öğrenci İşleri Daire Başkanlığı
		Eğitim bilimleri kontenjan doluluk oranı	Öğrenci İşleri Daire Başkanlığı
		Eğitimin program süresinde bitirilme oranı	Öğrenci İşleri Daire Başkanlığı
		Kütüphanede bulunan basılı ve elektronik kaynak sayısı	Kütüphane ve Dokümantasyon Daire Başkanlığı
		Kütüphanede bulunan öğrenci başına düşen basılı ve elektronik kaynak sayısı	Kütüphane ve Dokümantasyon Daire Başkanlığı
		Kütüphaneden yararlanan kişi sayısı	Kütüphane ve Dokümantasyon Daire Başkanlığı
		Lisansüstü öğrencilerin toplam öğrenciler içindeki payı	Öğrenci İşleri Daire Başkanlığı
		Öğrenci başına düşen eğitim alanı	Yapı İşleri ve Teknik Daire Başkanlığı
		Öğrenci başına düşen kapalı alan	Yapı İşleri ve Teknik Daire Başkanlığı
		Öğrenci değişim programlarından yararlanan öğrencilerin oranı	Özel Kalem (Rektörlük)
		Öğretim üyesi başına düşen öğrenci sayısı	Öğrenci İşleri Daire Başkanlığı
		Sosyal bilimler kontenjan doluluk oranı	Öğrenci İşleri Daire Başkanlığı
		Uluslararası kuruluşlarla ortak uygulanan eğitim programı sayısı	Öğrenci İşleri Daire Başkanlığı
		Yabancı dilde eğitim veren program sayısı	Öğrenci İşleri Daire Başkanlığı
		Yabancı uyruklu akademisyen sayısı	Personel Daire Başkanlığı
		Yabancı uyruklu öğrenci sayısı	Öğrenci İşleri Daire Başkanlığı
		Yan dal ve çift ana dal programından mezun olanların toplam mezun sayısına oranı	Öğrenci İşleri Daire Başkanlığı

2021 YILI PERFORMANS PROGRAMI DEĞERLENDİRME RAPORU

Tablo 18:Performans Göstergelerinin İzlenmesinden Sorumlu Birimler (Devamı)

PROGRAM	ALT PROGRAM HEDEFİ	PERFORMANS GÖSTERGELERİ	SORUMLU BİRİM
YÜKSEKÖĞRETİM HİZMETLERİ	YÜKSEKÖĞRETİMDE ÖĞRENCİ YAŞAMI	Beslenme hizmetlerinden yararlanan öğrenci sayısı	Sağlık, Kültür ve Spor Daire Başkanlığı
		Öğrenci başına düşen sosyal donatı alanı	Sağlık, Kültür ve Spor Daire Başkanlığı
		Öğrenci kulüp ve topluluk sayısı	Sağlık, Kültür ve Spor Daire Başkanlığı
		Sosyal, kültürel ve sportif faaliyet sayısı	Sağlık, Kültür ve Spor Daire Başkanlığı
		Yükseköğretimde öğrenci başına beslenme harcaması	Sağlık, Kültür ve Spor Daire Başkanlığı
		Yükseköğretimde öğrenci yaşamından memnuniyet oranı	Sağlık, Kültür ve Spor Daire Başkanlığı



ASBÜ

www.asbu.edu.tr

Hükümet Meydanı No:2 Ulus/ANKARA

Tel. 0312 596 44 44

