

ANKARA SOSYAL BİLİMLER ÜNİVERSİTESİ

# 2020 YILI PERFORMANS PROGRAMI









# İÇİNDEKİLER

SUNUŞ.....	7
I. GENEL BİLGİLER .....	9
A.YETKİ, GÖREV VE SORUMLULUKLAR.....	10
B.ÖRGÜT YAPISI.....	14
C. EĞİTİM-ÖĞRETİM, BİLİMSEL ARAŞTIRMALAR VE TOPLUMA HİZMET .....	17
C.1. EĞİTİM-ÖĞRETİM FAALİYETLERİ.....	17
C.2. BİLİMSEL ARAŞTIRMA PROJELERİ .....	17
C.3. TOPLUMA HİZMET.....	19
D. İNSAN KAYNAKLARI .....	19
D.1. AKADEMİK PERSONEL .....	20
D.2. İDARİ PERSONEL.....	21
E. FİZİKSEL KAYNAKLAR .....	23
E.1. FİZİKSEL YAPI.....	23
E.1.A Taşınmazlar .....	23
E.2. KÜTÜPHANE VE TEKNOLOJİK KAYNAKLAR .....	26
E.2.A Teknolojik Kaynaklar .....	26
E.2.B Kütüphane Kaynakları .....	27
II. PERFORMANS BİLGİLERİ.....	29
A.TEMEL POLİTİKALAR VE ÖNCELİKLER .....	29
B.KURUMSAL AMAÇ VE HEDEFLER.....	30
B.1. ANKARA SOSYAL BİLİMLER ÜNİVERSİTESİ 2020-2024 DÖNEMİ STRATEJİK PLANI.....	30
C. PERFORMANS HEDEF VE GÖSTERGELERİ İLE FAALİYETLER.....	41
C.1. PERFORMANS HEDEF VE GÖSTERGELERİ .....	41
C.1.A PERFORMANS HEDEFİ TABLOLARI .....	42
C.1.B FAALİYET MALİYETLERİ TABLOLARI .....	57
D. İDARENİN TOPLAM KAYNAK İHTİYACI.....	75
D.1. FAALİYETLER DÜZEYİNDE PERFORMANS PROGRAMI MALİYETİ .....	75
D.2. EKONOMİK SINIFLANDIRMA DÜZEYİNDE PERFORMANS PROGRAMI MALİYETİ .....	77

## TABLolar LİSTESİ

Tablo 1 :Öğrenci Sayıları (2019-2020 Eğitim Öğretim Dönemi) .....	17
Tablo 2: 2017-2019 Yılı TÜBİTAK Proje Sayıları .....	17
Tablo 3: 2017-2019 Yılı AB Proje Sayıları.....	18
Tablo 4: 2017-2019 Yılı Kalkınma Ajansı Proje Sayıları.....	18
Tablo 5: 2017-2019 Yılı Rektörlük Bilimsel Araştırma Proje Sayıları .....	18
Tablo 6: 2017-2019 Yılları Personel Sayıları .....	19
Tablo 7: Akademik Personelin Kadro ve İstihdam Şekline Göre Dağılımı (2017-2019).....	20
Tablo 8: İdari Personelin Yıllar İtibariyle Kadro Dağılımı (2017-2019).....	21
Tablo 9: İşçilerin Kadro Dağılımı (2017-2019) .....	22
Tablo 10: Kapalı-Açık Alanların Dağılımı .....	24
Tablo 11: Kapalı-Açık Alanların Dağılımı (Devamı) .....	25
Tablo 12: Teknolojik Kaynakları.....	26
Tablo 13: Kütüphane Kaynakları.....	27
Tablo 14: Alt Program Hedefleri Ve Stratejik Plan İlişkisi Tablosu .....	37
Tablo 15: Stratejik Amaç ve Hedefler .....	38
Tablo 16: Ankara Sosyal Bilimler Üniversitesi Temel Politika ve Bütçe Belgeleri.....	40
Tablo 17: Faaliyetlerden Sorumlu Harcama Birimlerine İlişkin Tablo .....	78
Tablo 18: Faaliyetlerden Sorumlu Harcama Birimlerine İlişkin Tablo (Devamı).....	79
Tablo 19:Performans Göstergelerinin İzlenmesinden Sorumlu Birimler .....	80
Tablo 20: Performans Göstergelerinin İzlenmesinden Sorumlu Birimler (Devamı) .....	81
Tablo 21:Performans Göstergelerinin İzlenmesinden Sorumlu Birimler (Devamı).....	82
Tablo 22:Performans Göstergelerinin İzlenmesinden Sorumlu Birimler (Devamı).....	83
Tablo 23:Performans Göstergelerinin İzlenmesinden Sorumlu Birimler (Devamı).....	84

## ŞEKİLLER LİSTESİ

Şekil 1: Yıllar İtibari İle Personel Sayıları.....	19
Şekil 2: Yıllar İtibari İle Akademik Personel Sayıları.....	20
Şekil 3: Yıllar İtibari İle İdari Personel Sayıları.....	21
Şekil 4: İşçilerin Kadro Dağılımı.....	22

## SUNUŞ



Türkiye'nin sosyal bilimler alanında ilk ve tek ihtisas devlet üniversitesi olarak 2013 yılında kurulan Ankara Sosyal Bilimler Üniversitesi sosyal bilimler alanında eğitim, araştırma, sosyal girişimcilik ve sosyal sorumluluk hususlarında standartları belirleme, öncü çalışmalar yapma ve gelişimlerine liderlik yapma misyon ve vizyonu ile hareket etmektedir. Alanında ilk ve tek olmanın verdiği iddialı misyon ve vizyonunu gerçekleştirebilmesi, şüphesiz, doğaçlama değil, uzun vadeli ve planlı bir yönetim

yaklaşımını gerektirmektedir. Bu doğrultuda, ASBÜ'nün ilk stratejik planı standart bir planın ötesine geçerek arka planda rol oynayan uzun vadeli master, gelişim ve rekabet stratejilerinin de yönlendirici etkisiyle şekillenmiştir. Bu bakımdan söz konusu 5 yıllık stratejik plan, kurucu niyeti ve iradeyi yansıtan ve uzun yıllar referans alınarak uygulamaya aktarılacak tercihler, öncelikler ve perspektifler içeren bir metin olarak ortaya çıkmıştır.

2013 yılından bu yana geçen süre içerisinde ASBÜ kuruluş aşamasını büyük ölçüde tamamlamış ve kurumsallaşma aşamasının sorunları üzerinde çalışmaya başlamıştır. Kurumsallaşma aşamasında söz konusu iddialı misyon ve vizyonunu gerçekleştirmeye götürecek sistem ve süreçleri tasarlama ve etkinleştirme, kurumsal mimarisini belirleme ve inşa etme, kurumsal kapasitesini tanımlama ve çevikleştirme, performans ve kalite standartlarını belirleme ve gerçekleştirme, akademik ve idari insan kaynağını tamamlama ve yetkinleştirme, kurum kültürünü, çalışma felsefesi ve ilkelerini yerleşik hale getirme gibi çalışmalara öncelik verecektir. Kurumsallaşma aşamasını izleyecek sonraki iki gelişim aşamasını uluslararasılaşma ve küresel rekabette saygın bir konuma ulaşma şeklinde belirleyen ASBÜ 20 yıllık bir zaman diliminde sosyal bilimler alanında Türkiye'de varlığından gurur duyulan, dünyada saygın bir üniversite olmayı hedeflemektedir.

Bu programda kurumsallaşma çalışmalarına ağırlıklı vermekle beraber bir yandan eksik kalan kuruluş çalışmalarını tamamlamak, diğer yandan uluslararasılaşma ve küresel rekabette saygın bir konuma yükselebilenin altyapısını oluşturmak ana çalışmalar olarak öngörülmektedir. Program döneminde, piyasa standartlarına göre uzman yetiştirmenin ötesinde toplumun çeşitli kesimlerinin (kamu, özel ve sivil alan) ihtiyaç duyduğu yüksek nitelikli araştırmacılar yetiştirmeyi, bir araştırma üniversitesi olarak lisansüstü programlara ağırlık vermeyi, sosyal olguların karmaşıklığının gerektirdiği disiplinler arası yaklaşımı derinleştirerek yaygınlaştırmayı, çok sayıda araştırma merkezi kurarak araştırma yönelimli olmayı ve belirli alanlarda uzmanlaşmayı, sahip olduğu farklı enstitüler ile ulusal/ yerel



sınırların ötesinde Doğu ve Batı dünyasının sosyal olgularını keşfetmeyi, iş birliği ve destekler ile uzun vadeli ve büyük ölçekli araştırma projeleri gerçekleştirmeyi, bilimsel ilerlemeler için ampirik olduğu kadar kuramsal bilgi üretimini teşvik etmeyi, çok dilli ve çok kültürlü bir eğitim ortamı oluşturmayı, ilk sosyal inovasyon teknoloji geliştirme bölgesini kurarak sosyal girişimciliği teşvik etmeyi ve bölgesel kalkınmaya katkı sunmayı, toplumun farklı kesimlerine yönelik sosyal sorumluluk projeler geliştirerek sosyal sorunlara çözüm sunmayı ve bütün bunların da etkisiyle kurumsallaşma sürecini hızlı bir şekilde tamamlayarak alanında ulusal ve uluslararası rekabetçi bir konuma gelmeyi hedeflemektedir.

2020-2024 dönemini kapsayan kurumsal stratejik planımızın birinci yılı olan 2020 yılı performans programında eğitim, araştırma, topluma ve öğrenciye yönelik alanlarda beş adet stratejik amaç altında söz konusu Stratejik Planımızda yer alan 21 adet stratejik hedefle uyumlu 4 adet program, 27 adet performans göstergesi belirlenmiştir. Bu hedeflere ulaşmak amacıyla 18 adet faaliyet ve proje öngörülmüştür

Üniversitemizin akademik ve idari bütün birimlerinin katkısı ve somut sahiplenmesiyle hayata geçirilecek olan bu programın başarısı izleyen dönemde Üniversitemiz adına çok daha iyi işler yapmamıza yönelik adımlarımızın yolunu açacağına inanmaktayım. Bu vesile ile çalışmaya katkıda bulunan bütün birimlerinizin emekleri için teşekkür ederim.

Prof. Dr. Mehmet BARCA  
Rektör

## I. GENEL BİLGİLER



Ankara Sosyal Bilimler Üniversitesi (ASBÜ), 22.01.2013 tarihinde kabul edilen ve 31.01.2013 tarihli Resmî Gazete 'de yayımlanarak yürürlüğe giren 6410 sayılı Kanun ile kurulmuş olup Ankara Ulus'ta tarihî bir binada faaliyet göstermektedir.

Üniversitemiz Hukuk Fakültesi, Siyasal Bilgiler Fakültesi, İslami İlimler Fakültesi, Sosyal ve Beşeri Bilimler Fakültesi, Yabancı Diller Fakültesi, Sanat Fakültesi ve İletişim Fakültesi gibi ülkemizin ihtiyaç duyacağı lisans düzeyinde okullar ile yabancı dillere verilen önemi ifade eden Yabancı Diller Yüksekokulu ve Batı Dünyası Araştırmaları Enstitüsü, Doğu ve Afrika Araştırmaları Enstitüsü, İslami Araştırmalar Enstitüsü, Sosyal Bilimler Enstitüsü, Türk Dünyası Araştırmaları Enstitüsü gibi Doğu ve Batı araştırmalarını temsil eden birimlerden oluşmaktadır. Üniversitemiz sosyal bilimler alanlarındaki araştırmalarla, inovatif düşüncede öncü, faaliyet göstereceği alanda araştırmacı yetiştirmek, araştırma ve proje sonuçlarıyla topluma ve sosyal bilimlere katkı sağlamak hedefiyle kurulmuştur. ASBÜ'nün hem yürüttüğü araştırmalar hem de lisans ve lisansüstü programları ile alanında etkin bir rol üstlenmesi çok sayıda araştırma ve uygulama merkezinin bu amaç doğrultusunda desteklenmesi ile mümkün bulunmaktadır. Üniversitemiz güncel konularda araştırmalara öncelik vererek ülkemizin toplumsal yapısını, değerlerini, kurumlarını ve bunların değişim seyrini ortaya koymaya yönelik düzenli araştırmalar yapmayı, sosyokent oluşumuyla araştırma odaklılıktan girişimci odaklılığa geçişi sağlayarak yükseköğretim sektörüne katkı sağlamayı planlamaktadır.

## **A.YETKİ, GÖREV VE SORUMLULUKLAR**

Türkiye Cumhuriyeti Anayasası'nın 130. ve 131. maddesi ile 2547 sayılı Yükseköğretim Kanunu'nun 12. Maddesinde sayılan görevlerin yerine getirilmesi için 22.01.2013 tarihinde kabul edilen ve 31.01.2013 tarihli Resmî Gazete'de yayımlanarak yürürlüğe giren 6410 sayılı Kanun ile kurulmuş Üniversitemiz, teşkilat yapısı tamamlanarak, 2809 sayılı Kanun'un 7. maddesi ile öğrenime açılmıştır.

Anayasanın 130. maddesinde yer aldığı üzere Yükseköğretim Kurumları “Çağdaş eğitim-öğretim esaslarına dayanan bir düzen içinde milletin ve ülkenin ihtiyaçlarına uygun insan gücü yetiştirmek amacı ile; ortaöğretime dayalı çeşitli düzeylerde eğitim-öğretim, bilimsel araştırma, yayın ve danışmanlık yapmak, ülkeye ve insanlığa hizmet etmek üzere çeşitli birimlerden oluşan kamu tüzel kişiliğine ve bilimsel özerkliğe sahip Devlet tarafından kanunla kurulan kurumlar” olarak tanımlanmıştır.

Anayasanın, Yükseköğretim Kurumlarının kuruluş ve organları ile işleyişleri ve bunların seçimleri, görev, yetki ve sorumlulukları ile mali kaynakların kullanılması kanunla düzenlenir hükmü gereğince hazırlanan ve yürürlükte bulunan 2547 sayılı Yükseköğretim Kanun'unun 12. maddesinde Yükseköğretim Kurumlarının görevleri aşağıdaki şekilde sıralanmıştır.

- Çağdaş uygarlık ve eğitim-öğretim esaslarına dayanan bir düzen içinde, toplumun ihtiyaçları ve kalkınma planları ilke ve hedeflerine uygun ve ortaöğretime dayalı çeşitli düzeylerde eğitim-öğretim, bilimsel araştırma, yayım ve danışmanlık yapmak,
- Kendi ihtisas gücü ve maddi kaynaklarını rasyonel, verimli ve ekonomik şekilde kullanarak, milli eğitim politikası ve kalkınma planları ilke ve hedefleri ile Yükseköğretim Kurulu tarafından yapılan ve programlar doğrultusunda, ülkenin ihtiyacı olan dallarda ve sayıda insan gücü yetiştirmek,
- Türk toplumunun yaşam düzeyini yükseltici ve kamuoyunu aydınlatıcı bilim verilerini söz, yazı ve diğer araçlarla yaymak,
- Örgün, yaygın, sürekli ve açık eğitim yoluyla toplumun özellikle sanayileşme ve tarımda modernleşme alanlarında eğitilmesini sağlamak,
- Ülkenin bilimsel, kültürel, sosyal ve ekonomik yönlerden ilerlemesini ve gelişmesini ilgilendiren sorunlarını, diğer kuruluşlarla işbirliği yaparak, kamu kuruluşlarına önerilerde bulunmak suretiyle öğretim ve araştırma konusu yapmak, sonuçlarını toplumun yararına sunmak ve kamu kuruluşlarınca istenecek inceleme ve araştırmaları sonuçlandırarak düşüncelerini ve önerilerini bildirmek,
- Eğitim-öğretim seferberliği içinde, örgün, yaygın, sürekli ve açık eğitim hizmetini üstlenen kurumlara katkıda bulunacak önlemleri almak,

- Yörelerdeki tarım ve sanayinin gelişmesine ve ihtiyaçlarına uygun meslek elemanlarının yetişmesine ve bilgilerinin gelişmesine katkıda bulunmak, sanayi, tarım ve sağlık hizmetleri ile diğer hizmetlerde modernleşmeyi, üretimde artışı sağlayacak çalışma ve programlar yapmak,

uygulamak ve yapılanlara katılmak, bununla ilgili kurumlarla işbirliği yapmak ve çevre sorunlarına çözüm getirici önerilerde bulunmak,

- Eğitim teknolojisini üretmek, geliştirmek, kullanmak, yaygınlaştırmak,
- Yükseköğretimin uygulamalı yapılmasına ait eğitim-öğretim esaslarını geliştirmek, döner sermaye işletmelerini kurmak, verimli çalıştırmak ve bu faaliyetlerin geliştirilmesine ilişkin gerekli düzenlemeleri yapmak.



Üniversitemiz mali kaynaklarının plan, program, bütçe ilişkisini kuracak şekilde etkin, ekonomik ve verimli kullanımına yönelik olarak 5018 sayılı Kamu Mali Yönetim ve Kontrol Kanunu kapsamında üst yönetici sıfatı ile Rektöre verilen temel görev ve sorumluluklar diğer sayfada süreçler çerçevesinde belirtilmiştir.

## Temel Görev ve Sorumluluklar

<b>STRATEJİK PLAN</b>	<ul style="list-style-type: none"><li>➤ Üniversitenin Stratejik Plan hazırlık çalışmalarının başladığını iç genelge ile duyurur,</li><li>➤ Üniversitenin misyon ve vizyonu ile stratejik amaç ve hedeflerin belirlendiği Stratejik Planı onaylar.</li></ul>
<b>BÜTÇE VE PERFORMANS PROGRAMI</b>	<ul style="list-style-type: none"><li>➤ Üniversite çok yıllık bütçesinin, Ülkenin kalkınma planı, yıllık programları ile Üniversitenin Stratejik Plan, Performans Programı ve hizmet gereklerine uygun olarak hazırlanmasını sağlar ve uygulanmasını izler,</li><li>➤ Üniversite çok yıllık bütçe teklifini Hazine ve Maliye Bakanlığına, Performans Programını ise Hazine ve Maliye Bakanlığı ile Kalkınma Bakanlığına gönderilmek üzere Milli Eğitim Bakanı ile birlikte imzalar,</li><li>➤ Üniversite harcama birimlerine tahsis edilen ödeneklerin aylık ve üç aylık harcama tutarlarını gösteren ve yıllık olarak hazırlanan ayrıntılı finansman programını onaylar,</li><li>➤ 5018 sayılı Kanun ve Merkezi Yönetim Bütçe Kanunu uyarınca, Üniversite bütçesi içinde yapılacak aktarmaları onaylar.</li><li>➤ Üniversite bütçesinden açılmış akreditiflere ilişkin ertesi yıla devredilen kredi artıklarının karşılığını bütçenin ilgili tertibine ödenek kaydedilmesini onaylar,</li><li>➤ Üniversite bütçesinden yapılacak harcamalara ilişkin yüklenme tutarının %30'unu aşmamak üzere bütçe dışı avans verilmesine karar verir,</li><li>➤ Üniversite bütçesinin bütçe kanununda izin verilen kalemlerine gelirli ödenek kaydı, gelir fazlası karşılığı ödenek kaydı ve likit karşılığı ödenek kaydı işlemlerinin gerçekleştirilmesini sağlar,</li><li>➤ 5018 sayılı Kanununun 40.maddesi gereğince bağış ve yardımların ödenek kaydedilmesini onaylar.</li></ul>

## Temel Görev ve Sorumluluklar (Devamı)

<b>İÇ KONTROL</b>	<ul style="list-style-type: none"><li>➤ Üniversitemizde etkili bir kontrol sisteminin oluşturulabilmesi için, mali hizmetlerin yürütülmesi görevini; mesleki değerlere ve dürüst yönetim anlayışına sahip, bilgili ve yeterli yöneticiler ile nitelikli personele verilmesi, belirlenen standartlara uyulması, kapsamlı bir yönetim anlayışı, uygun bir çalışma ortamının ve saydamlığın sağlanması ile hesap verilebilirlik bakımından mevzuatla verilen görev, yetki ve sorumluluklarını da göz önünde bulundurarak gerekli önlemleri alarak yerine getirir.</li><li>➤ Üniversitemizde yürütülen mali karar ve işlemlerin Ön mali kontrole tabi tutulmasına yönelik Strateji Geliştirme Daire Başkanlığınca yapılacak düzenlemeleri onaylar,</li><li>➤ İç denetim birimi tarafından hazırlanan denetim programını onaylar,</li><li>➤ İç denetçiler tarafından hazırlanarak sunulan denetim raporlarını değerlendirmek suretiyle, gereği için Strateji Geliştirme Daire Başkanlığına ve ilgili birimlere göndererek, yapılan işlem sonuçlarını iki ay içinde İç Denetim Koordinasyon Kuruluna bildirir.</li></ul>
<b>KESİN HESAP</b>	<ul style="list-style-type: none"><li>➤ Üniversite bütçe kesin hesabını Milli Eğitim Bakanı ile birlikte onaylar.</li></ul>
<b>İDARE FAALİYET RAPORU</b>	<ul style="list-style-type: none"><li>➤ Üniversite İdare Faaliyet Raporunun düzenlenmesini ve kamuoyuna açıklanmasını sağlar,</li><li>➤ İç kontrol güvence beyanını düzenleyerek idare Faaliyet Raporuna eklenmesini sağlar,</li><li>➤ Üniversitenin yönetim ve hesap verme sorumluluğunun TBMM'nde görüşülmesine Milli Eğitim Bakanı ile katılır veya yardımcısının katılmasını sağlar.</li></ul>

## B.ÖRGÜT YAPISI

Ankara Sosyal Bilimler Üniversitesinin örgüt yapısı, Yükseköğretim Kanunu ve Yükseköğretim Kurumları Teşkilat Kanunu'nun üniversitelerin akademik ve idari örgütlenmesine ilişkin maddeleri ve ilgili yönetmelikler doğrultusunda fakülte, enstitü, yüksekokul, araştırma ve uygulama merkezi ile Rektörlüğe bağlı bölümlerden oluşmuştur. Akademik ve idari birimlerin yönetimi ile yöneticilerin yetki ve sorumlulukları da aynı Kanun çerçevesinde belirlenmiştir.

Üniversitenin örgütlenmesinde; eğitim-öğretim, bilimsel araştırma ve topluma hizmet alanlarında, ulusal ve uluslararası gelişmelere bağlı olarak yeni gereksinimler ortaya çıkmakta ve bu gereksinimlerin belirleyiciliğinde akademik ve idari örgütlenme yapısı geliştirilmektedir. Üniversitemiz son dönemde dünyada yaşanan değişimlere, bölgesel gelişmelere ve yerel koşulların getirdiği dinamiklere bağlı olarak Üniversitemiz tarafından teklif edilerek kurulan birimler aşağıda yer almaktadır.

### Kurulan Fakülteler

- 1- İslami İlimler Fakültesi
- 2- Hukuk Fakültesi
- 3- Siyasal Bilgiler Fakültesi
- 4- Sosyal ve Beşeri Bilimler Fakültesi
- 5- Sanat ve Tasarım Fakültesi
- 6- Yabancı Diller Fakültesi
- 7- İletişim Fakültesi

### Kurulan Yüksekokul

- 1- Yabancı Diller Yüksekokulu

### Kurulan Enstitüler

- 1- Batı Dünyası Araştırmaları Enstitüsü
- 2- Sosyal Bilimler Enstitüsü
- 3- Doğu ve Afrika Araştırmaları Enstitüsü
- 4- Türk Dünyası Araştırmaları Enstitüsü
- 5- İslami Araştırmalar Enstitüsü

## Kurulan Uygulama ve Araştırma Merkezleri

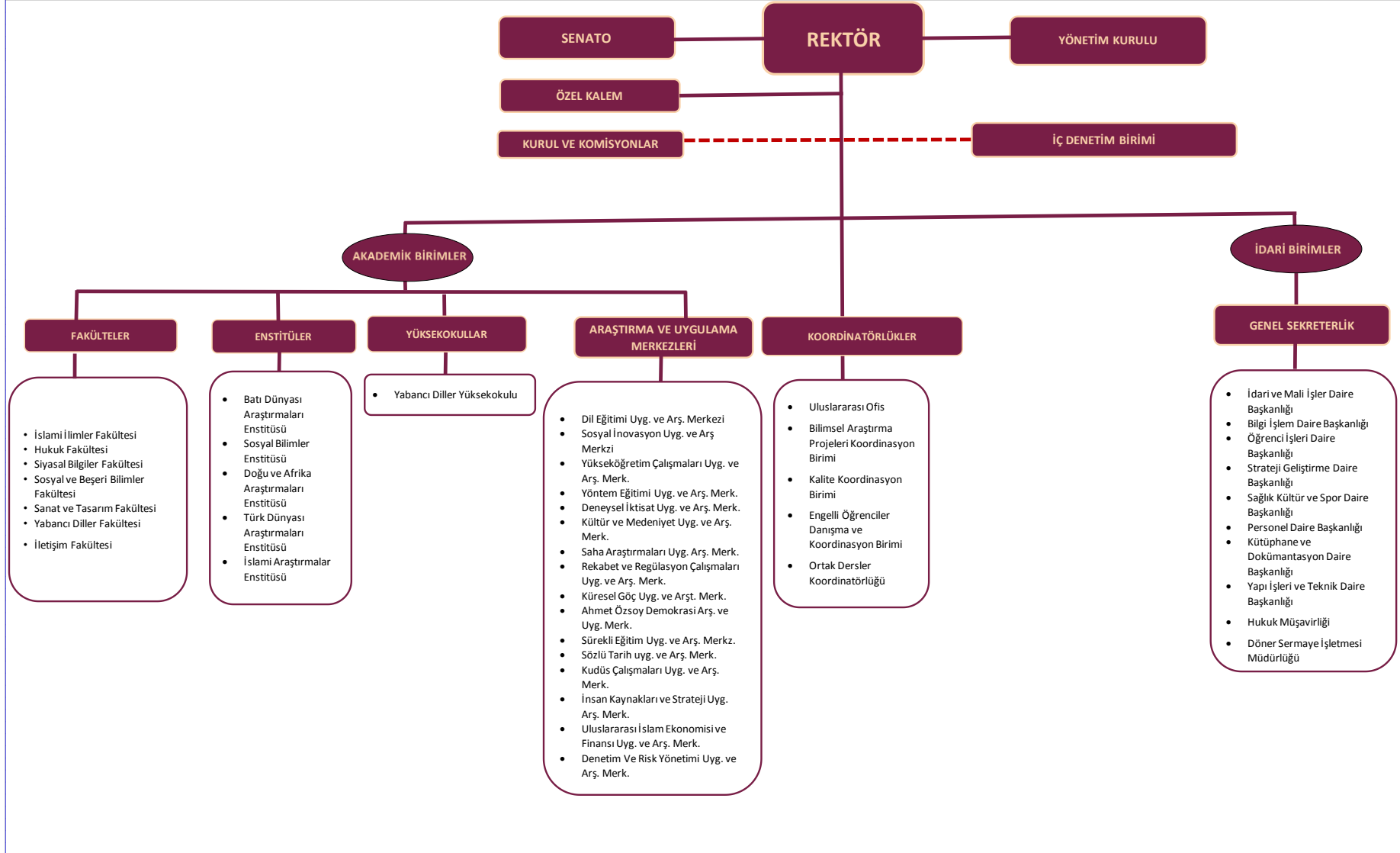
- 1- Dil Eğitimi Uygulama ve Araştırma Merkezi
- 2- Sosyal İnovasyon Uygulama ve Araştırma Merkezi
- 3- Yükseköğretim Çalışmaları Uygulama ve Araştırma Merkezi
- 4- Yöntem Eğitimi Uygulama ve Araştırma Merkezi
- 5- Deneysel İktisat Uygulama ve Araştırma Merkezi
- 6- Kültür ve Medeniyet Uygulama ve Araştırma Merkezi
- 7- Saha Araştırmaları Uygulamaları ve Araştırma Merkezi
- 8- Rekabet ve Regülasyon Çalışmaları Uygulama ve Araştırma Merkezi
- 9- Küresel Göç Uygulama ve Araştırma Merkezi
- 10- Ahmet Özsoy Demokrasi Araştırmaları Uygulama ve Araştırma Merkezi
- 11- Sürekli Eğitim Uygulama ve Araştırma Merkezi
- 12- Sözlü Tarih Uygulama ve Araştırma Merkezi
- 13- Kudüs Çalışmaları Uygulama Ve Araştırma Merkezi
- 14- İnsan Kaynakları ve Strateji Uygulama ve Araştırma Merkezi
- 15- Uluslararası İslam Ekonomisi ve Finansı Uygulama ve Araştırma Merkezi
- 16- Denetim Ve Risk Yönetimi Uygulama Ve Araştırma Merkezi



Üniversitemizin yönetim yapısını gösteren teşkilat şeması 124 sayılı Yükseköğretim Üst Kuruluşları ile Yükseköğretim Kurumlarının İdari Teşkilatı Hakkında Kanun Hükmünde Kararname çerçevesinde diğer sayfada gösterilmiştir.



## ANKARA SOSYAL BİLİMLER ÜNİVERSİTESİ TEŞKİLAT ŞEMASI



## C. EĞİTİM-ÖĞRETİM, BİLİMSEL ARAŞTIRMALAR VE TOPLUMA HİZMET

### C.1. EĞİTİM-ÖĞRETİM FAALİYETLERİ

Ankara Sosyal Bilimler Üniversitesi ulusal ve bölgesel rekabet ile yerel ihtiyaçlar doğrultusunda;

- Lisans ve lisansüstü düzeylerde eğitim-öğretim programları düzenlemeyi ve bunları sürekli güncelleştirmeyi;
- Araştırmaya dayalı öğrenmeyi gözetken eğitim-öğretim yöntemleri uygulamayı,
- Eğitim ve öğretimde uluslararası yükseköğretim platformunda etkili, dinamik ve geniş katılımı saygın bir yer almayı,
- Öğrencinin sosyal-kültürel-sanatsal ve sportif gelişim gereksinimlerini karşılayacak olanaklar yaratmayı,
- Örgün eğitim türünde diploma programlarının yanı sıra hayat boyu öğrenme, konferans, seminer, çalıştay ve benzeri aktiviteler düzenleyerek toplumsal hizmeti hedeflemektedir.

Bu hedefler çerçevesinde: 2019-2020 eğitim öğretim döneminde 7 fakülte, 1 yükseköğretim ile lisans düzeyinde; 5 enstitü ile de lisansüstü düzeyde eğitim öğretim faaliyetlerini yürütmektedir.

**Tablo 1 :Öğrenci Sayıları (2019-2020 Eğitim Öğretim Dönemi)**

	TOPLAM
LİSANS	1.203
YÜKSEKLİSANS-DOKTORA	837
<b>Genel Toplam</b>	<b>2.040</b>

Ankara Sosyal Bilimler Üniversitesi geleneksel yapısı ile eğitim ve araştırma alanında Türkiye'deki birçok üniversiteden farklı olarak sahip olduğu enstitüler ile yüksek lisans ve doktora eğitimi ağırlıklı eğitim ve araştırma hizmeti sunan bir yükseköğretim kurumudur.

### C.2. BİLİMSEL ARAŞTIRMA PROJELERİ

**TÜBİTAK Projeleri:** 2019 yılında TÜBİTAK projelerine 1 proje yıl içerisinde eklenmiş ve 1 proje halen devam etmektedir.

**Tablo 2: 2017-2019 Yılı TÜBİTAK Proje Sayıları**

Yılı	Önceki Yılda Devreden Proje Sayısı (Adet)	Yıl İçinde Eklenen Proje Sayısı (Adet)	Yıl İçinde Tamamlanan Proje Sayısı (Adet)	Toplam Proje Sayısı (Adet)	Toplam Projelerin Tutarı (TL)	Projelerin Toplam Harcaması (TL)
2017	5	0	0	5	134.155,00	115.420,15
2018	5	0	5	5	216.992,29	115.420,15
2019	0	1	0	1	234.824,39	104.557,68

Kaynak: Strateji Geliştirme Daire Başkanlığı

**AB Projeleri:** 2019 yılında AB projelerine önceki yıldan 1 proje devretmiştir.

**Tablo 3: 2017-2019 Yılı AB Proje Sayıları**

Yılı	Önceki Yıldan Devreden Proje Sayısı (Adet)	Yıl İçinde Eklenen Proje Sayısı (Adet)	Yıl İçinde Tamamlanan Proje Sayısı (Adet)	Toplam Proje Sayısı (Adet)	Toplam Projelerin Tutarı (TL)	Projelerin Toplam Harcaması (TL)
2017	1	3	0	4	177.253,75 Euro	78.810,44 Euro
2018	3	0	1	3	137.456,28 Euro	107.677,51Euro
2019	1	0	1	1	110.975,16 Euro	109.662,34 Euro

Kaynak: Strateji Geliştirme Daire Başkanlığı

**Kalkınma Ajansı Tarafından Desteklenen Projeler:** 2019 yılında Kalkınma Ajansı destekli projelere önceki yıldan proje devretmemiş olup; yıl içerisinde eklenen 1 proje bulunmaktadır.

**Tablo 4: 2017-2019 Yılı Kalkınma Ajansı Proje Sayıları**

Yılı	Önceki Yıldan Devreden Proje Sayısı (Adet)	Yıl İçinde Eklenen Proje Sayısı (Adet)	Yıl İçinde Tamamlanan Proje Sayısı (Adet)	Toplam Proje Sayısı (Adet)	Toplam Projelerin Tutarı (TL)	Projelerin Toplam Harcaması (TL)
2017	2	0	0	2	123.930,00	90.715,46
2018	2	0	2	2	156.471,27	156.471,27
2019	0	1	1	1	77.070,00	77.000,00

Kaynak: Strateji Geliştirme Daire Başkanlığı

## Üniversitemizde Desteklenen Projeler:

2019 yılında Bilimsel Araştırma Projelerine (BAP) önceki yıldan 29 proje devretmiş, yıl içerisinde 2 proje eklenmiş ve 6 proje ise tamamlanmıştır. Toplam 23 proje devam etmektedir.

**Tablo 5: 2017-2019 Yılı Rektörlük Bilimsel Araştırma Proje Sayıları**

Yılı	Önceki Yıldan Devreden Proje Sayısı (Adet)	Yıl İçinde Eklenen Proje Sayısı (Adet)	Yıl İçinde Tamamlanan Proje Sayısı (Adet)	Toplam Proje Sayısı (Adet)	Toplam Projelerin Tutarı (TL)	Projelerin Toplam Harcaması (TL)
2017	7	24	3	31	1,848,588.69	662.601,50
2018	21	12	5	33	2.197.315,46	1.335.866,07
2019	29	2	6	23	2.014.047,54	1.039.076,34

Kaynak: Strateji Geliştirme Daire Başkanlığı

**Diğer Projeler:** ERASMUS Plus projeleri başlığı altında, 2017 yılında 2, 2018 yılında 1 ve 2019 yılında da 1 olmak üzere toplam 4 adet proje bulunmaktadır. Bu Projelerin Toplam Proje tutarı 121.386,37 Euro olup Harcaması ise 92.374,51 Euro dur.

### C.3. TOPLUMA HİZMET

Sürekli eğitim merkezi kapsamında seminer, konferans ve çalıştay faaliyetleri verilmektedir.

### D. İNSAN KAYNAKLARI

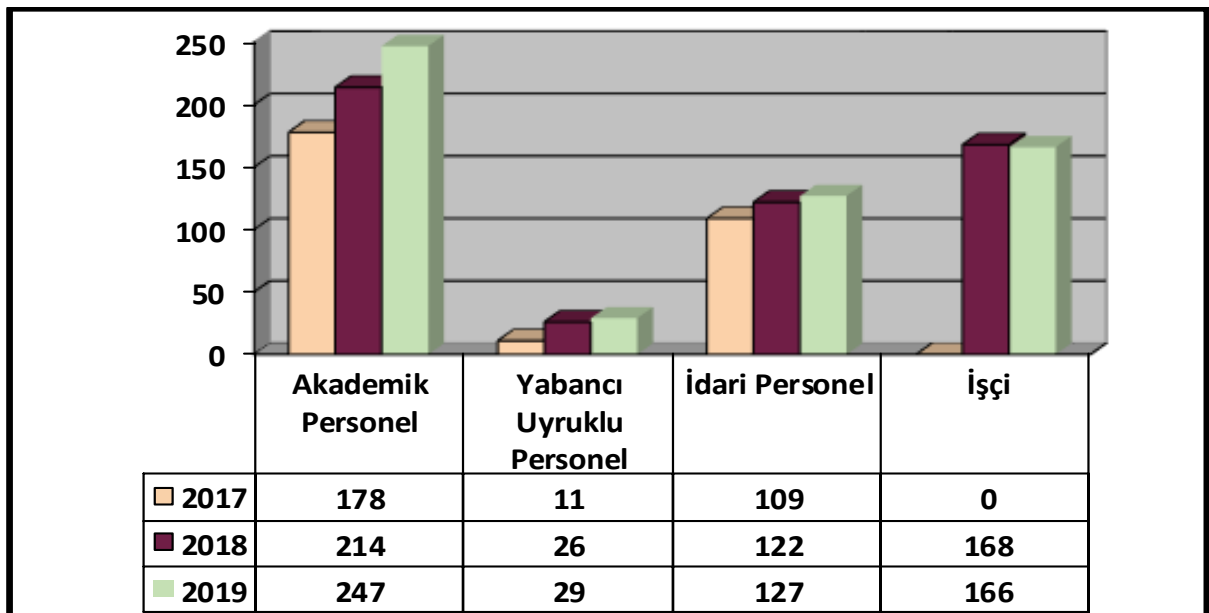
Ankara Sosyal Bilimler Üniversitesinde 2019 yılında 247 akademik, 29 yabancı uyruklu akademik, 127 idari, 166 işçi olmak üzere toplam 569 personel bulunmaktadır. Toplam personelin %43,87'si akademik, %4,08'i yabancı uyruklu akademik, %22,55'i idari, personel ve %29,84' de işçilerden oluşmaktadır.

**Tablo 6: 2017-2019 Yılları Personel Sayıları**

Personel Sınıfı	2017 Yılı	2018 Yılı	2019 Yılı	2019 Yılı'nın Önceki Yıla Göre Artış-Azalışı
Akademik Personel	178	214	247	15,42
Yabancı Uyruklu Akademik Personel	11	26	29	11,53
İdari Personel	109	122	127	4,09
İşçi	0	168	166	-1,20
<b>Toplam</b>	<b>298</b>	<b>530</b>	<b>569</b>	<b>7,35</b>

Kaynak: Personel Daire Başkanlığı

**Şekil 1: Yıllar İtibari İle Personel Sayıları**



## D.1. AKADEMİK PERSONEL

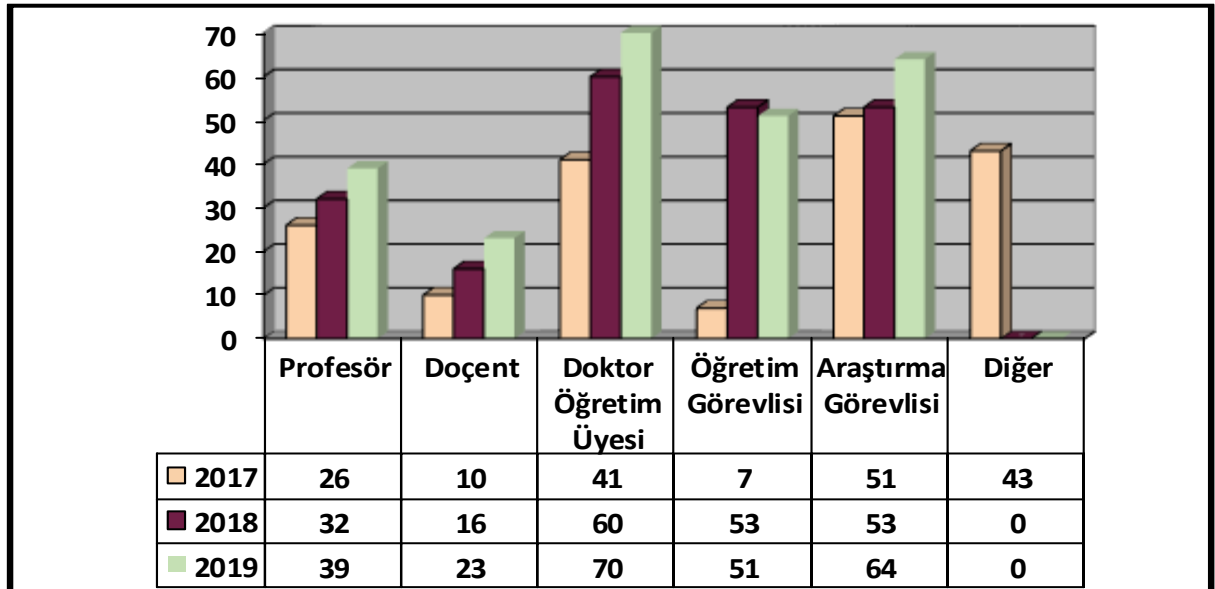
Akademik personel kadrolarının 2017-2019 yılları itibariyle dağılımı Tablo-7’de gösterilmiştir.

**Tablo 7: Akademik Personelin Kadro ve İstihdam Şekline Göre Dağılımı (2017-2019)**

Akademik Personel	2017 Yılı	2018 Yılı	2019 Yılı	2019 Yılı'nın Önceki Yıla Göre Artış Azalışı %
Profesör	26	32	39	21,87
Doçent	10	16	23	30,43
Doktora Öğretim Üyesi	41	60	70	16,66
Öğretim Görevlisi	7	53	51	-3,77
Araştırma Görevlisi	51	53	64	20,75
Diğer	43	0	0	0,00
<b>Toplam</b>	<b>178</b>	<b>214</b>	<b>247</b>	<b>15,42</b>

Kaynak: Personel Daire Başkanlığı

**Şekil 2: Yıllar İtibari İle Akademik Personel Sayıları**



Akademik personelin 2019 yılı kadro dağılımlarına göre gruplandırıldığında; %15,78’ini Profesör, %9,31’i Doçent, %28,33’ünü Doktora Öğretim Üyesi, %20,64’nü Öğretim Görevlisi, %25,91’i Araştırma Görevlisi kadrosu oluşturmaktadır.

2018 yılına göre 2019 yılında akademik personel sayısında en büyük artış, %30,43 ile Doçent kadrosunda, azalış ise %3,77 ile Öğretim Görevlisi kadrosunda gerçekleşmiştir.

## D.2. İDARİ PERSONEL

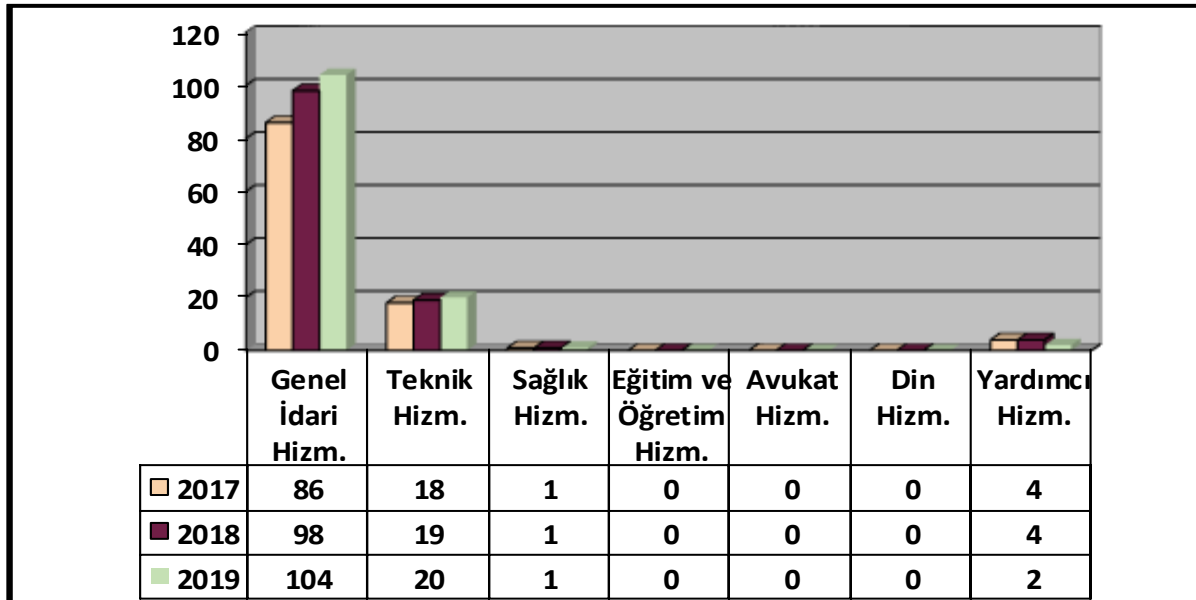
İdari personel kadrolarının 2017-2019 yıllar itibariyle dağılımı Tablo-8’de gösterilmiştir.

**Tablo 8: İdari Personelin Yıllar İtibariyle Kadro Dağılımı (2017-2019)**

Hizmet Sınıfı	2017 Yılı	2018 Yılı	2019 Yılı	2019 Yılı'nın Önceki Yıla Göre Değişimi (%)
Genel İdari Hizmetler	86	98	104	6,12
Teknik Hizmetler	18	19	20	5,26
Sağlık Hizmetleri	1	1	1	0,00
Eğitim ve Öğretim Hizmetleri	0	0	0	0,00
Avukatlık Hizmetleri	0	0	0	0,00
Din Hizmetleri	0	0	0	0,00
Yardımcı Hizmetler	4	4	2	-50,00
<b>Toplam</b>	<b>109</b>	<b>122</b>	<b>127</b>	<b>4,09</b>

Kaynak: Personel Daire Başkanlığı

**Şekil 3: Yıllar İtibari İle İdari Personel Sayıları**



İdari personelin 2019 yılı kadro dağılımlarına göre gruplandırıldığında; %81,88’ini Genel İdari Hizmetler sınıfı, % 15,74’ü Teknik Hizmetler Sınıfı, % 0,78’i Sağlık Hizmetleri Sınıfı, % 1,57’sini Yardımcı Hizmetler Sınıfı kadrosu oluşturmaktadır.

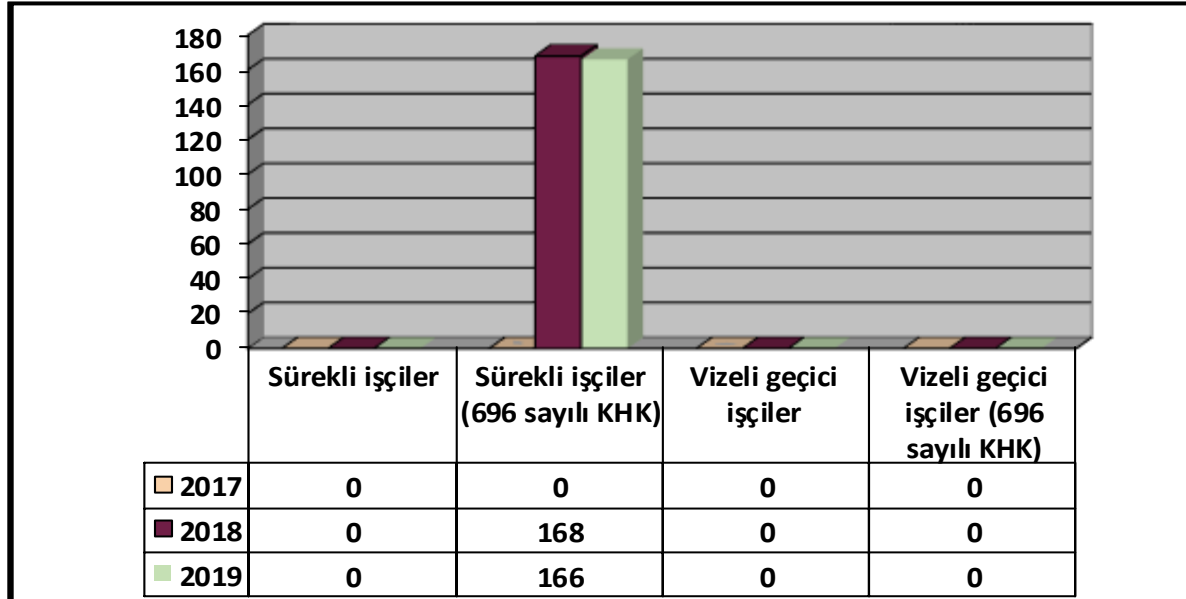
2018 yılına göre 2019 yılında akademik personel sayısında en büyük artış, % 6,12 ile Genel İdari Hizmetler Sınıfı kadrosunda, azalış ise % 50 ile Yardımcı Hizmetler Sınıfı kadrosunda gerçekleşmiştir.

**Tablo 9: İşçilerin Kadro Dağılımı (2017-2019)**

İşçiler (Çalıştıkları Pozisyonlara Göre)	2017 Yılı	2018 Yılı	2019 Yılı	2019 Yılı'nın Önceki Yıla Göre Değişimi (%)
Sürekli işçiler	0	0	0	0
Sürekli işçiler (696 sayılı KHK)	0	168	166	-1,20
Vizeli geçici işçiler	0	0	0	0
Vizeli geçici işçiler (696 sayılı KHK)	0	0	0	0
<b>Toplam</b>	<b>0</b>	<b>168</b>	<b>166</b>	<b>-0,60</b>

Kaynak: Personel Daire Başkanlığı

**Şekil 4: İşçilerin Kadro Dağılımı**



Üniversitemizde kadrolu olarak görev yapan temizlik, güvenlik ve büro İşçilerinden 1 tanesinin Güvenlik Hizmeti, 1 tanesinin de Büro Hizmetinden 2019 Mali Yılında istifa etmesinden dolayı işçi sayımız % 1,20 azalarak, toplamda 166 temizlik, güvenlik ve büro işçisi olarak hizmet vermektedir.

## E. FİZİKSEL KAYNAKLAR

### E.1. FİZİKSEL YAPI

Ankara Sosyal Bilimler Üniversitesi Sosyal Bilimler alanında bir şehir üniversitesi niteliğindedir. Üniversitemiz, Ankara tarihi Ulus şehir merkezinde tarihi binalardan oluşan yerleşkeye yayılmış 7 fakülte, 1 yüksekokul, 5 enstitü ve 16 araştırma ve uygulama merkezi olarak hizmeti vermektedir.



#### E.1.A Taşınmazlar

Üniversitemizin başkent merkezinde sosyal bilimler alanındaki araştırmalara öncü olmak amacıyla kurulmuş, Türkiye'nin ilk ve tek devlet üniversitesidir. Ankara Sosyal Bilimler Üniversitemiz kullanımında bulunan arsa alanı toplam 35.718 m<sup>2</sup> alanda hizmetlerini sürdürmekte olup, kapalı alanı toplamı 44.474 m<sup>2</sup> ve açık alan toplamı ise 12.759 m<sup>2</sup> dir. Üniversitemiz, Tablo 10'da ayrıntılı olarak Açık Kapalı alanlar dağılımına yer vermiştir.



Tablo 10: Kapalı-Açık Alanların Dağılımı

Yerleşke Adı	Mülkiyetin Durumuna Göre Taşınmaz Alanı			Kullanım Durumuna Göre Alan		
	Ada/Parsel	Yüzölçüm (m <sup>2</sup> )	Kullanım Durumu	ASBÜ Adına Kullanılan Alan	Kapalı Alan (m <sup>2</sup> )	Açık Alan m <sup>2</sup>
Defterdarlık (Geçici Rektörlük Binası)	2576/3	7.090 m <sup>2</sup>	Bir Aktif olarak kullanılmaktadır. Bir kısmı henüz boşaltılmamıştır.	4.779 m <sup>2</sup>	13560 m <sup>2</sup>	3.700 m <sup>2</sup>
Hacı Bayram Fevzipaşa (Lale Palas Yanı Garaj)	6099/18	1.006 m <sup>2</sup>	Yapı İşleri tarafından şantiye olarak kullanılmaktadır.	922 m <sup>2</sup>	922 m <sup>2</sup>	620 m <sup>2</sup>
Hacı Bayram Fevzipaşa (Lale Palas Yanı Garaj)	6099/19		Yapı İşleri tarafından şantiye olarak kullanılmaktadır.			
Hacı Bayram Fevzipaşa (Lale Palas Yanı Garaj)	6099/20		Yapı İşleri tarafından şantiye olarak kullanılmaktadır.			
Demirfirka Mahallesi (Konak)	484/6	303 m <sup>2</sup>	Yapılan bir çalışma bulunmamaktadır, kullanım amacı planlanmaktadır.	***	565 m <sup>2</sup>	58 m <sup>2</sup>
M Blok (Eski MAYEM)	2720/52	3.725 m <sup>2</sup>	Restorasyon yapıldı.Kullanımda	***	3319 m <sup>2</sup>	2.950 m <sup>2</sup>
Hacı Bayram Fevzipaşa (Hükümet Konağı)	796/4	7.706 m <sup>2</sup>	Restorasyon yapıldı.Kullanımda	***	8117 m <sup>2</sup>	4500 m <sup>2</sup>
B Blok (Eski Sümerbank)	6101/1	1.980 m <sup>2</sup>	Restorasyon yapılması için proje çizimleri yapılıyor.	***	10.140 m <sup>2</sup>	***
Eski Valilik Binası	798/1	8467 m <sup>2</sup>	Bina		3216 m <sup>2</sup>	5251 m <sup>2</sup>
Eski SGK Binası	2636/4	245 m <sup>2</sup>	Bina		1960 m <sup>2</sup>	
D Blok (Eski DÖSİMM)	2720/52	1477 m <sup>2</sup>	Üniversitemize ait Dini İlimler Fak., YİTDB birimi ve okutman odaları olarak kullanılmaktadır.	2602 m <sup>2</sup>	2602 m <sup>2</sup>	***
Valilik Arkasındaki Arazi	39/3	226 m <sup>2</sup>				
Valilik Arkasındaki Arazi	48/1	99 m <sup>2</sup>				
Valilik Arkasındaki Arazi	22270/4	90 m <sup>2</sup>				
Valilik Arkasındaki Arazi	22270/8	30 m <sup>2</sup>				

Kaynak: Yapı İşleri ve Teknik Daire Başkanlığı

Tablo 11: Kapalı-Açık Alanların Dağılımı (Devamı)

Yerleşke Adı	Mülkiyetin Durumuna Göre Taşınmaz Alanı			ASBÜ Adına Kullanılan Alan	Kapalı Alan (m <sup>2</sup> )	Açık Alan m <sup>2</sup>
	Ada/Parsel	Yüzölçüm (m <sup>2</sup> )	Kullanım Durumu			
Tarihi Tescilli Bina, Çankırı Cad. No:10	6099/6	265 m <sup>2</sup>	10.12.2015 Tarihinde teslim alındı, Adanın tümü için planlama olduğundan bu parsel için yapılan bir çalışma bulunmamaktadır.	***	926 m <sup>2</sup>	***
Çankırı Cad. No:10 (Eski Fatih Otel)	6099/7	231 m <sup>2</sup>	Teslim alındı, Adanın tümü için planlama olduğundan, bu parsel için yapılan bir çalışma bulunmamaktadır.	***	886 m <sup>2</sup>	***
Eski Çiğın Minibüs Durağı	6099/21	538 m <sup>2</sup>	Teslim alındı, Adanın tümü için planlama olduğundan, yapılan bir çalışma bulunmamaktadır.	***		538 m <sup>2</sup>
Kıraner İşhanı (Çankırı cad. No:14)	6099/16	128 m <sup>2</sup>	1 Bağımsız bölüm kamulaştırıldı. Kalan bölümlerin mahkeme süreci devam etmektedir.	***	128 m <sup>2</sup>	***
Eski Ziraat Binası	2720/26	392 m <sup>2</sup>		***	2352 m <sup>2</sup>	***
Koç Vakfı Binası	2720/27	314,25 m <sup>2</sup>	Bina henüz kullanılamamaktadır	***	1448 m <sup>2</sup>	***
Merk Bank Gelen Bina Çankırı cd. No:38	2637/3	444 m <sup>2</sup>	Bina henüz kullanılamamaktadır	***	1776 m <sup>2</sup>	***
Lale Otel Binası	6099/11	321 m <sup>2</sup>	Bina henüz boşaltılmamıştır.	***	1482 m <sup>2</sup>	***
Urfalı Restoran Binası	2720/25	248 m <sup>2</sup>	Bina henüz boşaltılmamıştır.		1780 m <sup>2</sup>	
Arsa Altındağ Beld. Gelen	39/25	163 m <sup>2</sup>	Arsa	***	***	163 m <sup>2</sup>
Arsa Altındağ Beld. Gelen	39/26	127 m <sup>2</sup>	Arsa	***	***	127 m <sup>2</sup>
Arsa Altındağ Beld. Gelen	39/27	103 m <sup>2</sup>	Arsa	***	***	103 m <sup>2</sup>

Kaynak: Yapı İşleri ve Teknik Daire Başkanlığı

## E.2. KÜTÜPHANE VE TEKNOLOJİK KAYNAKLAR

## E.2.A Teknolojik Kaynaklar

Tablo 12: Teknolojik Kaynakları

Teknolojik Kaynaklar	2017 Yılı (Adet)	2018 Yılı (Adet)	2019 Yılı (Adet)	Artış Oranı(%)
Masaüstü Bilgisayar	360	518	518	-
Dizüstü Bilgisayar	261	288	288	-
Tablet	30	30	30	-
Cep Telefonu	2	2	2	-
Projeksiyon	23	34	40	% 17,64
Barkot Yazıcı	1	1	1	-
Barkot Okuyucu	1	1	1	-
Yazıcı	129	154	154	-
Fotokopi Makinesi	24	35	36	% 2,85
Faks	8	8	8	-
Fotoğraf Makinesi	1	1	2	% 50
Kameralar	75	78	78	-
Televizyonlar	33	43	43	-
Tarayıcılar	40	50	50	-
Evrak İmha makinası	32	42	42	-
Engelli Taşıma Aracı	2	2	2	-
Akıllı Tahta	12	22	33	% 50,00
Telefon	267	452	452	-
Buzdolabı	31	41	41	-
<b>TOPLAM</b>	<b>1108</b>	<b>1802</b>	<b>1821</b>	<b>% 1,05</b>

Kaynak: İdari ve Mali İşler Daire Başkanlığı

## E.2.B Kütüphane Kaynakları

Tablo 13: Kütüphane Kaynakları

	2018 Yılında Alınan Kütüphane Kaynakları			2019 Yılında Alınan Kütüphane Kaynakları		
	Basılı	Elektronik	Toplam	Basılı	Elektronik	Toplam
Kitap Sayısı	45.275	10.255	55.530	45.275	10.255	55.530
CD/DVD	-	-	549	-	-	549
Abone Olunan Veri Tabanı Sayısı	-	1	1	-	2	2
<b>TOPLAM</b>	<b>45.275</b>	<b>10.256</b>	<b>56.080</b>	<b>45.275</b>	<b>10.257</b>	<b>56.081</b>

Kaynak: Kütüphane ve Dokümantasyon Daire Başkanlığı



## Ağ Altyapısı

Üniversitemiz bünyesinde fiber altyapı sağlanmış olup merkez toplama noktası olarak ana sistem odamız kullanılmaktadır. Ana sistem odamızın yanı sıra felaket kurtarma merkezi olarak bir sistem odamız daha bulunmaktadır.

Altyapımızı kullanarak internete erişen anlık cihaz sayıları geçen sene eylül döneminde yaklaşık 1100 civarındayken bu senenin eylül ayında büyük bir artış göstererek yaklaşık 2000 cihaza ulaşmış durumdadır. Bu hızlı yükseliş internet çıkış hızımızda ve altyapımızda da ciddi yatırımlar ve çalışmalar gerektirmektedir. Bu çerçevede Ulaknet tarafından Metro Ethernet olarak sağlanan ana hat hızımız 2018 Haziran ayında 80Mbps iken 150Mbps a çıkartılmış ve 2019 Mayıs ayında ise 200Mbps hıza ulaşmıştır.

Çıkış hızımızın yanı sıra ağımda altyapı cihaz sayılarında da büyük bir artış sağlanmış ve son durumda yaklaşık 100 erişim noktası ve 75 anahtar cihazı ile tüm lokasyonlarımız da kullanıcılarımız için kablolu ve kablosuz erişim olacak şekilde büyük ölçüde internet erişimi sağlamış durumdayız.

Ayrıca dünya genelinde kullanılan Eduroam yayınıyla da dünyaya ayak uydurmaktayız.



## **II. PERFORMANS BİLGİLERİ**

### **A. TEMEL POLİTİKALAR VE ÖNCELİKLER**

Üniversitemizin Temel Politikası; Yükseköğretim Kurulu Başkanlığı tarafından hazırlanan “Türkiye’nin Yükseköğretim Stratejisi”, Kalkınma Planları ve Yılı Programı, Orta Vadeli Program, Orta Vadeli Mali Plan ve Bilgi Toplumu Stratejisi ve eki Eylem Planında sayılan politika ve önceliklere ilave olarak kendi stratejik planında sunulan hedeflerine ulaşma sürecini hızlandırmaktır. ASBÜ’nün konum tercihi araştırma, eğitim, girişimcilik ve toplumsal katkı eksenlerinde başarıya ulaşmak amacıyla topluma dokunan araştırmalar yapmak şeklinde tanımlanabilir. Bu tanımlamaya uygun olacak şekilde ASBÜ’nün amacı; Türkiye’deki sosyal bilim araştırmalarında öncü rol üstlenen, sosyal bilimler alanında evrensel değerler ışığında yapacağı araştırmalarla ülkenin ve bölgenin geleceğine yön veren ve bu bağlamda araştırma çıktılarını eğitim ve diğer yaygınlaştırma süreçleri aracılığıyla toplum yararına sunan bir üniversite olmaktır. ASBÜ, yukarıda sıralanan eksenler ışığında yenilikçi yaklaşımlar izleyen “araştırma odaklı” ve “araştırma altyapısına dayalı” bir üniversitedir. Örneğin, eğer bir üniversite uluslararası ölçekte tanınan bir araştırma üniversitesi olma tercihinde bulunmuşsa, o zaman, lisansüstü programlara öncelik ve ağırlık vermesi beklenir. Bu minvalde ASBÜ, lisansüstü programlara ağırlık vermekte, bu programlar aracılığı ile yürütülen araştırmaları teşvik etmekte ve destek vermektedir. Bu teşvik ve desteklere ilişkin olarak ASBÜ bünyesinde kurulan araştırma ve uygulama merkezleri de yoğun bir şekilde iç ya da dış kaynaklı destek sunmaktadır. ASBÜ, bu eksenler ile ilgili tüm faaliyetlerini ve süreçlerini yönetirken finansal yönetim, iç operasyonlar, paydaş ilişkileri, kurumsal öğrenme ve ilerlemeye yönelik işlemlerini de eşgüdümlü olarak organize etme yöntemini tercih eder.

Ülkemizin 2024 hedefleri doğrultusunda hazırlanan Onbirinci Kalkınma Planı; yüksek, istikrarlı ve kapsayıcı ekonomik büyümenin yanı sıra hukukun üstünlüğü, bilgi toplumu, uluslararası rekabet gücü, insani gelişmişlik, çevre korunması ve kaynakların sürdürülebilir kullanımı gibi unsurları kapsayacak şekilde tasarlanmıştır. Planda toplumun ve ekonominin ihtiyaçlarına duyarlı, paydaşlarıyla etkileşim içerisinde olan, ürettiği bilgiyi ürüne, teknolojiye ve hizmete dönüştüren, akademik, idari ve mali açıdan özerk üniversite modeli çerçevesinde küresel ölçekte rekabetçi bir yükseköğretim sistemine ulaşılması hedeflenmektedir.

Bu kapsamda Üniversitemiz 2020 Yılı Performans Programı hazırlanırken başta Onbirinci Kalkınma Planı, 2020-2022 Orta Vadeli Program, 2020-2022 Orta Vadeli Mali Plan, Yıllık Program, Üniversitemiz 2020-2024 Stratejik Planı ve 2020-2022 Dönemi Bütçesi dikkate alınarak hazırlanmıştır.

Kamu kaynaklarının ihtiyaçlar doğrultusunda tahsisi ve etkili kullanımında bütçesel süreçten beklenen; politika oluşturma, planlama ve bütçeleme arasındaki bağın iyi bir şekilde kurulmasıdır. Üniversitemiz kaynaklarının öncelikler çerçevesinde etkin, ekonomik ve verimli kullanılması ve şeffaflığın sağlanması ilkeleri gereği hazırlanan performans programı ile

Üniversite faaliyetlerinin hedef ve göstergelere dayalı olarak izlenmesi ile kamuoyunun bilgilendirilmesi amaçlanmaktadır.

5018 sayılı Kamu Mali Yönetimi ve Kontrol Kanunu ile mali saydamlık ve hesap verilebilirlik kavramları ön plana çıkmaktadır. Bu değerlerin uygulanabilirlik aşamasında, Kamu Mali Yönetim sistemimize dâhil edilen araçlarından bir tanesi de performans esaslı bütçeleme sistemidir. Performans esaslı bütçeleme sisteminin kurumsal düzeyde temel unsurlarını; Stratejik Plan, Performans Programı ve Faaliyet Raporu oluşturmaktadır.

Üniversitemizin 2020-2024 dönemi Stratejik Planında yer alan misyon, vizyon, stratejik amaçlar ve hedefler doğrultusunda hazırlanan 2020 Mali Yılı Performans Programı; döneme ilişkin performans hedeflerini, bu hedeflere ulaşmak için yürütülecek faaliyetler ile faaliyetler için doğan kaynak ihtiyacını ve performans göstergelerini içeren programı ifade etmektedir.

## **B.KURUMSAL AMAÇ VE HEDEFLER**

### **B.1. ANKARA SOSYAL BİLİMLER ÜNİVERSİTESİ 2020-2024 DÖNEMİ STRATEJİK PLANI**

Üniversite çapında tematik bir planlama ve bilinç, kalite kültürünü kurum değerleri ve bünyesindeki tüm faaliyet alanları ile içselleştirme anlayışı içinde hazırlanmış bulunan Üniversitemiz 2020-2024 Stratejik Planı, katılımcı bir anlayışla gerçekleştirilen kurumsal dış değerlendirme ve öz değerlendirme etkinlikleriyle, kurumun mevcut durumu ile ulaşmak istediği konum arasındaki farkı ortaya koymuş, temel amaçlar ve hedefleri belirlenmiş, bu amaç ve hedeflere ulaşma yolunda kurumun gücü ve zayıflıkları ile sahip olduğu fırsatlar ve karşılaşılabileceği tehditleri değerlendirilmiştir.

Tüm kurumlar gibi Üniversitemiz yönetimi için de yol gösterici ve aydınlatıcı nitelikte olan stratejik planımız, zamana yayılmış öncelikli hedeflerimizin ortaya konulması ve bunlara ulaşılması bakımından kısa, orta ve uzun vadeli yönetsel yaklaşımlarımızın ve kaynaklarımızın saptanması için etkili bir yönetim aracı olarak kabul edilmektedir.



Ankara Sosyal Bilimler Üniversitesi 2020-2024 dönemi kurumsal düzeyde stratejik planında kurumsal Misyon, Vizyon ve ilkeler ile amaç ve hedefler diğer sayfalarda belirlenmiştir.

## Misyon



Misyonumuz, sosyal bilimler alanında eğitim, araştırma, girişimcilik ve toplumsal sorumluluk faaliyetleriyle bilimin, toplumun ve insanlığın ilerlemesine katkı sağlamaktır.

### Misyonumuzun Bileşenleri

Üniversitelerin Misyonları tarihsel olarak evrilmektedir. Bu dinamizmin bilincinde olan ASBÜ, Misyonunu belirlerken günümüz üniversitelerinden öne çıkan beklentileri dikkate almıştır. Bu bağlamda, geleneksel olarak eğitim ve araştırmaya önem veren üniversite modelinden toplumsal katkı sağlayan ve girişimcilik faaliyetlerine de önem veren üniversite anlayışına geçişi dikkate alarak Misyonu zenginleştirmiştir.

ASBÜ'nün Misyonunun dört bileşeni bulunmaktadır:

**Araştırma:** Yeni ufuklar açan araştırmalar yapmayı teşvik eder ve yürütür.

**Eğitim:** Eleştirel ve yenilikçi düşünmeyi teşvik eden eğitimler verir.

**Girişimcilik:** Bilimsel fikirleri ürünlere dönüştüren ve ticarileştiren girişimleri teşvik eder.

**Toplumsal Sorumluluk:** Bireysel aydınlanma ve toplumsal gelişime yardımcı olan faaliyetleri destekler.

ASBÜ, stratejik planı kapsamında yukarıdaki misyon bileşenlerinin başarıyla gerçekleştirilebilmesi için kurumsal kapasite geliştirecektir.



## Vizyon



Vizyonumuz, bir ihtisas üniversitesi olarak gerçekleştirdiğimiz öncü çalışmalar ile sosyal bilimler alanının ilerlemesine liderlik yapmaktır.

### Vizyon İfadelerimiz

ASBÜ'yü Sosyal bilimler alanın ilerlemesinde lider konumuna taşıyacak Vizyoner öncü çalışmalar şunlar olacaktır:

- **Örnek oluşturacak şekilde sosyal bilimler ihtisas üniversitesini yapılandırmak:** İhtisas üniversiteleri, kuruluş amaçları gereği kapsamlı üniversitelerden farklı olarak spesifik alanlarda derinlik sağlamak, yenilikler yapmak ve öncü çalışmalar yapmak için var olmaları beklenir. Bunları gerçekleştirebilmek için kurumsal yapının "genel" değil uzmanlık derinliğine imkan verecek şekilde olması gerekir. Bu bağlamda kapsamlı üniversitelerde ana bilim ve bölüm düzeyinde örgütlenen disiplinlerin fakülte düzeyinde örgütlenmesi bir ihtiyaç olarak görülebilir. Örneğin işletme bölümü yerine işletme fakültesi uluslararası ilişkiler bölümü yerine uluslararası ilişkiler fakültesi örnekleri verilebilir. Böylece bilgi yayılımına odaklanan yapılar yerine bilgi üretimine ve faydaya dönüşümüne imkan sağlayacak kurumsal kapasitenin oluşması uzmanlaşmanın mümkün olması ve söz konusu alanlarda gelecek trendlerin belirlenmesi gibi vizyoner çalışmaların yapılabilmesi için kurumsal yapı oluşmuş olacaktır.
- **Araştırma yönelimli olmak:** ASBÜ yükseköğrenim sektörü içerisinde kendini bir araştırma olarak konumlandırır. İhtisas üniversiteleri doğal olarak araştırma yönelimli

olmak zorundadır. Araştırma yönelimlilik kaynak ve kabiliyetlerin ağırlıklı olarak bilgi üretimini tahsis etmeyi gerektirir. Kurumsal başarısının temel kriteri bilgi üretimine yaptığı katkı ile ölçülür. Araştırma yönelimli üniversitelerden beklenen lisansüstü programlara devam eden araştırmacıların lisans programlarına devam eden öğrencilerden daha fazla olması veya birbirine yakın olması beklenir. Araştırma üniversitelerin var oluş amacı bilimsel bilginin ilerlemesine katkı sağlamak, akademisyen ve araştırmacı yetiştirmek ve araştırmalar yoluyla topluma katkı sağlamaktır. Bu bağlamda ASBÜ başlangıçtan itibaren araştırma yönelimliliği Vizyon er bir strateji tercihi olarak benimsenmiş ve bu doğrultuda süreç, sistem, kurumsal kültür, insan kaynağı, araştırma altyapısı, üniversite modellemesi vb. başarıya temel oluşturacak unsurlar geliştirmektedir.

- **Bağlam bağımlı sosyal bilimleri geliştirme ve teşvik etme :** ASBÜ sosyal bilimlerde bilgi ithalinin sadece yetersiz kalacağını düşünmez aynı zamanda tehlikelide bulur. Sosyal bilimlerde üretilen bilginin neredeyse tamamını avro-Amerikan dünyasında üretilmesi ve bunu soyutlanarak genelleştirilmesi söz konusu yetersizliğe ve tehlikeye yol açmaktadır. Söz konusu coğrafyanın dünyanın toplam nüfusunun yaklaşık 7 de 1'ini oluşturmasına rağmen bilginin neredeyse tamamını üretmesi sosyal bilim disiplinlerini dengeli gelişmesi ve açıklama gücünün yüksek olmasına engel oluşturmaktadır. Diğer bir ifadeyle sosyal bilimlerde batı merkezli taraflı bir bilgi üretimi egemenliği yaşanmaktadır. Sosyal olgular doğaları gereği ortaya çıktıkları bağlamlardan bağımsız ele alınamazlar. Bu çerçevede ASBÜ olarak bağlam bağımlı araştırmaları teşvik etmeyi, desteklemeyi, geliştirmeyi kurumsal araştırma stratejisi olarak benimsemiştir.
- **Uygulamalı Sosyal Bilimler:** Günümüzde bilimsel disiplinlerin değeri büyük ölçüde uygulamaya sağladıkları katkı ile ölçülmektedir. Özellikle ülkemizde sosyal bilimlerin entelektüel disiplinler olarak algılanması, bu disiplinlerin yeterince takdir edilememesine ve hak ettikleri önemde yada değerde görülememesine yol açmaktadır. ASBÜ sosyal bilimlerin sadece entelektüel birer disiplin olarak görmez aynı zamanda hayata dokunan çözüm sunan, değer üreten disiplinler olarak görür. Bu çerçevede, sosyal bilim disiplinlerinin uygulama yönlerini geliştirilmesine, farklı bağlamlarda denenerek ilerletilmesine ve bireysel ve kurumsal yetkinlikler inşa etmesine özel önem arz etmektedir.

- **Girişimci Üniversite olmak** : Üçüncü kuşak üniversite olarak adlandırılan girişimci üniversiteler geleceğin üniversite türü olarak görülebilir. Başta mühendislik olmak üzere sağlık ve doğa bilimlerinde girişimci üniversite örnekleri hızla yayılmaktadır. Buna karşılık sosyal bilimlerde girişimcilik kar amacı gütmeyen “sosyal girişimcilik” olarak anlaşılmaktadır. Bu durum sosyal bilimlerin oldukça marjinal bir katkı sunmaya mahkum etmektedir. ASBÜ üretilen bilginin ekonomik faydaya da dönüşmesini ve böylece sosyal bilimlerin toplumsal hayatın her alanına nüfus etmesini Vizyon er bir bakış olarak değerlendirmektedir. Bu çerçevede ASBÜ dünyada ilk örneğini oluşturacak sosyal İnovasyon teknoloji geliştirme bölgesini kurarak kar amaçlı sosyal girişimciliğe öncülük yapmayı hedeflemektedir.
- **Önceliklendirilmiş araştırma alanları belirleme ve uzmanlıklarını geliştirme** : Bilgi açığı ve ihtiyacı göz önüne alındığında önceliklendirilmiş araştırma alanları belirleyerek spesifik alanlarda bilgi üretimine katkıda bulunmak gerekli görülmektedir. Bir yanıyla bilgi açığını gidermeye diğer yanıyla üniversiteyi farklılaştırmaya ve böylece belirli alanlarda bir merkez haline getirmeye götürecek stratejik yaklaşım sergilemiş olacaktır. Bu çerçevede ASBÜ ülke ve bölge araştırmaları, sosyal yenilik ve girişimcilik, islam ekonomisi ve finans gibi bilgi açığı ve talebinin yüksek olduğu bazı alanları belirleyerek, destekleyerek, geliştirerek farklılaşmayı ve katkısını arttırmayı amaçlamaktadır.
- **Sosyal bilimlerde disiplinlerarası yaklaşımlar geliştirme**: Sosyal olgular tek boyuta indirgenemeyecek ve dolayısıyla bağımsız çalıştırılmayacak niteliktedir. Sosyal bilimlerde aşırı uzmanlaşma bir aşamadan sonra öngörülebilir ve öngörülemeyen sorunlara yol açmaktadır. Sosyal olguları açıklama ve tahmin etme gücünü arttırmak için çoklu disiplinler bakışlar geliştirmek bir ihtiyaç olarak karşımızda durmaktadır. ASBÜ tematik bir üniversite olmanın da avantajını değerlendirerek disiplinler arası yaklaşımları nasıl olabileceğinin örneklerini geliştirmek, bunları her düzeyde vurgulamak ve bu doğrultuda bir kurumsal yapılar ve akademik insan kaynağı kapasitesi oluşturmayı amaçlar. Bu amaç doğrultusunda uluslar ve uluslararası çevreler ile işbirliği yapmayı önemser.
- **Sosyal bilimler araştırma ve eğitim ekosistemini geliştirme**: ASBÜ'nün sosyal

bilimlerde öncü üniversite olma vizyonunun tamamlayıcı son unsuru bir eğitim ve araştırma ekosisteminin gelişmesidir. Bu ekosistemde ASBÜ'nün araştırma ve eğitim faaliyetlerine destek sağlayacak sosyal bileşenlerle birlikte yararlanıcıların bir araya gelmeleri ve etkileşim içinde olmaları öngörülmektedir. Ulus merkezli olması öngörülen söz konusu ekosistemin gelişimini üniversitenin eğitim ve araştırma birimlerini müzeler avlusuyla desteklemek, araştırma kuruluşları ve şirketlerine bu ekosistemde yer vermek, ekosistem içinde canlı bir sosyal hayatın gelişmesi için etkileşimi kolaylaştırıcı mekan ve imkanları (kütüphane, kafeler, sergi salonları gibi) yaratmak öngörülmektedir.

### **Kurumsal Değerler ve Çalışma İlkeleri**

#### **Kurumsal Değerlerimiz**

- ✓ **Sosyal sorumluluk ve duyarlılık:** ASBÜ, ülkemizin ve bölgemizin önemli toplumsal sorunlarına duyarlıdır ve bu sorunların çözümü ve toplumsal barış ve refahın artırılması için çalışmayı görev olarak benimser.
- ✓ **Liyakat ve hakkaniyet:** ASBÜ, mensuplarının görev ve sorumluluklarıyla taltiflerini liyakate dayalı olarak yapar. ASBÜ, mensupları arasında kuvvetli bir hakkaniyet duygusunun gelişmesini bu temelde sağlar.
- ✓ **Toplumsal adalet ve erdemlilik:** ASBÜ, toplumsal düzenin temelini adalet olduğunu düşünür. Erdemli bir toplumun adalet temelinde yükseleceğini, erdemliliğin ise hem toplumumuzu hem de insanlığı yücelteceğine inanır.
- ✓ **Bilimsel ahlak ve özgürlük:** ASBÜ, bilimin insanlığı yüceltmek için bir araç olduğuna, her ne şekilde olursa olsun insanları egemenlik altına almak için kullanılmayacağına inanır. ASBÜ'ye göre bilim bu ahlakla özgürleşir ve öyle olduğu ölçüde özgürleştirir.



### Çalışma İlkelerimiz

- ✓ **Performans odaklılık:** Bir dünya üniversitesi olmak amacıyla hedef ve önceliklerini rekabetçi bir temelde belirlemeyi, gerçekleştirmeyi ve rekabetçiliği üniversite içerisinde kurumsallaştırmayı hedefler.
- ✓ **Etik değerlere bağlılık:** ASBÜ, ulaşmak istediğimiz hedeflere varma şeklimizin bunları elde etmek kadar önemli olduğuna inanır.
- ✓ **Şeffaflık ve hesap verebilirlik:** ASBÜ, toplumun taleplerine karşı duyarlı, hesap veren, şeffaf, anlaşılır ve açık bir örgüt yapısına sahip bir kurum olmayı hedefler.
- ✓ **Katılımcılık:** ASBÜ, çalışanlarının bireysel özellik ve idealizmlerini koruyarak her kademede yönetim süreçlerini kapsar.

ALT PROGRAM HEDEFLERİ VE STRATEJİK PLAN İLİŞKİSİ

Tablo 14: Alt Program Hedefleri Ve Stratejik Plan İlişkisi Tablosu

PROGRAM ADI	ALT PROGRAM ADI	ALT PROGRAM HEDEFLERİ	İLİŞKİLİ OLDUĞU STRATEJİK AMAÇ
HAYAT BOYU ÖĞRENME	YÜKSEKÖĞRETİM KURUMLARI SÜREKLİ EĞİTİM FAALİYETLERİ	Toplumun tüm kesimlerine ihtiyaç duyduğu alanlarda eğitimler verilmesi, kamu kurum ve kuruluşları, özel sektör ve uluslararası kuruluşlarla işbirliğinin gelişmesine katkıda bulunulması	<ul style="list-style-type: none"> <li>➤ Sosyal Bilimler Alanında Bir Araştırma Üniversitesi Yetkinliği Kazanmak.</li> <li>➤ Tüm Paydaşlarla İşbirliği İçerisinde Çevresel, Kültürel ve Sosyal Gelişmeye Destek Vererek Toplumsal Sorumluluk Anlayışını Güçlendirmek.</li> </ul>
ARAŞTIRMA, GELİŞTİRME VE YENİLİK	YÜKSEKÖĞRETİMDE BİLİMSEL ARAŞTIRMA VE GELİŞTİRME	Yükseköğretim kurumlarında inovasyon amaçlı bilimsel çalışmaların artırılması	<ul style="list-style-type: none"> <li>➤ Araştırmaları ve Üretilen Bilginin Faydaya Dönüşümünü Teşvik Etmek Üzere Sosyal Yenilik ve Girişimciliği Desteklemek.</li> <li>➤ Sosyal Bilimler Alanında Bir Araştırma Üniversitesi Yetkinliği Kazanmak.</li> <li>➤ Tüm Paydaşlarla İşbirliği İçerisinde Çevresel, Kültürel ve Sosyal Gelişmeye Destek Vererek Toplumsal Sorumluluk Anlayışını Güçlendirmek.</li> </ul>
	ARAŞTIRMA ALTYAPILARI	Ülkemizin bilgi birikiminin artırılmasına ve teknolojik gelişimine katkıda bulunmak üzere yükseköğretim kurumlarında araştırma altyapılarının kurulması ve kapasitelerinin güçlendirilmesi	<ul style="list-style-type: none"> <li>➤ Araştırmaları ve Üretilen Bilginin Faydaya Dönüşümünü Teşvik Etmek Üzere Sosyal Yenilik ve Girişimciliği Desteklemek.</li> <li>➤ Sosyal Bilimler Alanında Bir Araştırma Üniversitesi Yetkinliği Kazanmak.</li> </ul>
YÜKSEKÖĞRETİM HİZMETLERİ	ÖN LİSANS EĞİTİMİ, LİSANS EĞİTİMİ VE LİSANSÜSTÜ EĞİTİM	Mesleki yeterlilik sahibi ve gelişime açık mezunlar yetiştirilmesi	<ul style="list-style-type: none"> <li>➤ ASBÜ Eğitim Felsefesi Doğrultusunda Nitelikli İnsan Kaynağı Yetiştirmek.</li> </ul>
	ÖĞRETİM ELEMANLARININ MESLEKİ GELİŞİMİ	Alanında yetkin, araştırmacı, bilgi üreten ve aktaran akademisyenler yetiştirilmesi	<ul style="list-style-type: none"> <li>➤ ASBÜ Eğitim Felsefesi Doğrultusunda Nitelikli İnsan Kaynağı Yetiştirmek.</li> <li>➤ Sosyal Bilimler Alanında Bir Araştırma Üniversitesi Yetkinliği Kazanmak.</li> </ul>
	YÜKSEKÖĞRETİMDE ÖĞRENCİ YAŞAMI	Yükseköğretim öğrencilerine sunulan beslenme ve barınma hizmetlerinin kalitesinin artırılması; öğrencilerin kişisel ve sosyal gelişimi desteklenerek yaşam kalitesinin yükseltilmesi	<ul style="list-style-type: none"> <li>➤ Misyonunu Etkin Bir Şekilde Yerine Getirebilmek İçin Kurumsal Kapasitesini Oluşturmak ve Geliştirmek.</li> </ul>

Tablo 15: Stratejik Amaç ve Hedefler

**ARAŞTIRMA****AMAÇ -1 SOSYAL BİLİMLER ALANINDA BİR ARAŞTIRMA ÜNİVERSİTESİ YETKİNLİĞİ KAZANMAK**

H.1.1	Araştırma performansı bakımından sosyal bilimler alanında Türkiye’de ilk 10 üniversite arasına yerleşmek
H.1.2	Öncelikli kurumsal araştırma alanlarını belirlemek, bu alanlarda kurumsal kapasite geliştirmek, uzmanlaşmayı sağlayacak merkezler kurmak ve lisansüstü programlar açmak.
H.1.3	Sosyal bilimler alanında öncü ve disiplinlerarası araştırmaları tasarlamak, desteklemek ve yürütmek
H.1.4	Sosyal bilimlerde araştırma altyapısını tanımlamak, geliştirmek ve yetkinliğini artırmak
H.1.5	Araştırma odaklı proje sayısını artırmak ve bunları bilimsel yayına dönüştürmek

**EĞİTİM****AMAÇ -2 ASBÜ EĞİTİM FELSEFESİ DOĞRULTUSUNDA NİTELİKLİ İNSAN KAYNAĞI YETİŞTİRMEK**

H.2.1	Öğrencilere ASBÜ eğitim ve öğretim çerçevesinde belirlenen bilgi, beceri ve yetkinlikleri kazandırmak
H.2.2	ASBÜ’nün eğitim felsefesi doğrultusunda kurumsal kültür, yapı, altyapı ve yöntemler geliştirmek
H.2.3	Çok dilli ve çok kültürlü uluslararası bir üniversite olmak
H.2.4	Disiplinlerarası bir yaklaşımla eğitim programları tasarlamak ve uygulamak
H.2.5	Akademisyen ve araştırmacı yetiştirmeye yönelik ulusal ve uluslararası bilinirliği olan bir üniversite olmak

**GİRİŞİMCİLİK****AMAÇ -3 ARAŞTIRMALARI VE ÜRETİLEN BİLGİNİN FAYDAYA DÖNÜŞÜMÜNÜ TEŞVİK ETMEK ÜZERE SOSYAL YENİLİK VE GİRİŞİMCİLİĞİ DESTEKLEMEK**

H.3.1	Sosyal yeniliği teşvik etmek amacıyla Sosyokent kurmak, büyütmek ve yetkinleştirmek
H.3.2	Sosyal yeniliği ve girişimciliği destekleyecek kültür ve motivasyon sistemleri geliştirmek
H.3.3	Toplumun çeşitli kesimlerinin (kamu, özel sektör ve sivil toplum kuruluşları) bilgi ihtiyacını karşılayan eğitim, danışmanlık ve araştırma merkezi olmak

## TOPLUMSAL KATKI

### AMAÇ -4 TOPLUMSAL SORUMLULUK ANLAYIŞINI VE BU YÖNDEKİ FAALİYETLERİ YAYGINLAŞTIRMAK

- H.4.1 Üniversiteye tahsisli mekanlarda yaşanmışlıkları yansıtan müzeler kurmak
- H.4.2 Ulus'un bilim, kültür, sanat ve irfan merkezine dönüşmesine katkı sağlayacak çalışmalar yapmak
- H.4.3 Toplumsal sorumluluk çerçevesinde farklı kesimlere yönelik çalışmalar yapmak

## KURUMSAL KAPASİTE VE YÖNETİM

### AMAÇ-5 MİSYONUNU ETKİN BİR ŞEKİLDE YERİNE GETİREBİLMEK İÇİN KURUMSAL KAPASİTESİNİ OLUŞTURMAK VE GELİŞTİRMEK

- H.5.1 ASBÜ şehir kampüsünü gelişim stratejisi çerçevesinde tasarlamak, gerçekleştirmek ve geliştirmek
- H.5.2 Akademik ve idari birimlerin sistem ve süreç altyapısını tanımlamak, gerçekleştirmek ve geliştirmek
- H.5.3 Kurumsallaşma doğrultusunda yönetim sistemlerini ( iç kontrol, iç denetim ve kalite güvence sistemi vb.) belirlemek, kurmak ve etkinleştirmek
- H.5.4 Eğitim-öğretim ve araştırma ihtiyaçlarını karşılayacak şekilde kütüphaneyi güçlendirmek ve hizmet kalitesini artırmak
- H.5.5 Akademik ve idari birimlerin personel ihtiyacını nicelik ve nitelik olarak karşılamak ve gelişimlerini sağlamak





Makro mali politika ve plan belgelerinin belirleyiciliğinde kurumsal düzeyde 5018 sayılı Kanunla Ankara Sosyal Bilimler Üniversitesinin temel politika, plan ve bütçe belgeleri izleyen tabloda süreçler itibarıyla özet olarak verilmektedir.

**Tablo 16: Ankara Sosyal Bilimler Üniversitesi Temel Politika ve Bütçe Belgeleri**

		YASAL DAYANAĞI	RAPORLAMA SÜRESİ	
<b>A.PLAN/PROGRAM BELGELERİ/ BEYANLARI</b>	1- Stratejik Plan	5018 Sayılı Kamu Mali Yönetim ve Kontrol Kanunu 9. madde	5 YILLIK	
	2- Performans Programı	5018 Sayılı Kamu Mali Yönetim ve Kontrol Kanunu 9. madde	YILLIK	
	3- İç Kontrol Uyum Eylem Planı	5018 Sayılı Kamu Mali Yönetim ve Kontrol Kanunu 55. madde	YILLIK	
<b>B.BÜTÇE HAZIRLIK VE UYGULAMA BELGELERİ/ BEYANLARI</b>	4- Kurum Bütçesi (Çok Yıllı)	5018 Sayılı Kamu Mali Yönetim ve Kontrol Kanunu 17. madde	YILLIK	
	5- Yatırım Programı İzleme ve Değerlendirme Raporu	5018 Sayılı Kamu Mali Yönetim ve Kontrol Kanunu 25. madde	YILLIK	
	6- Yıl Ortası Mali Durum ve Beklentiler Raporu	5018 Sayılı Kamu Mali Yönetim ve Kontrol Kanunu 30. madde	YILLIK	
<b>D. DÖNEM SONU BELGELERİ /BEYANLAR</b>	7- Kesin Hesap	7.1- Bütçe Kesin Hesabı	5018 Sayılı Kamu Mali Yönetim ve Kontrol Kanunu 42. madde	YILLIK
		7.2- Taşınır Kesin Hesabı	5018 Sayılı Kamu Mali Yönetim ve Kontrol Kanunu 42. madde	YILLIK
	8- Yönetim Dönemi Hesabı	5018 Sayılı Kamu Mali Yönetim ve Kontrol Kanununa bağlı çıkartılan Merkezi Yönetim Muhasebe Yönetmeliğinin 510. madde	YILLIK	
	9- İdare Faaliyet Raporu ve Birim Faaliyet Raporları	5018 Sayılı Kamu Mali Yönetim ve Kontrol Kanunu 41. madde	YILLIK	

## C. PERFORMANS HEDEF VE GÖSTERGELERİ İLE FAALİYETLER

### C.1. PERFORMANS HEDEF VE GÖSTERGELERİ

Ankara Sosyal Bilimler Üniversitesi 2020 yılı performans programında eğitim, bilimsel araştırma ve topluma hizmet sunumu alanlarında 2020-2024 Stratejik Planında yer alan 21 adet stratejik hedefle uyumlu 4 adet program, 27 adet performans göstergesi belirlenmiştir. Bu hedeflere ulaşmak amacıyla 18 adet faaliyet ve proje öngörülmüştür.

Performans programının hazırlanmasında sadece bütçe kaynakları değil başta döner sermaye işletmesi olmak üzere bütçe dışı kaynaklarda hedef ve faaliyetlerle ilişkilendirilmek suretiyle dikkate alınmıştır.

2020 yılında toplam kaynakların %1,5 i “Araştırma, Geliştirme ve Yenilik faaliyetleri için, %4,1’i Hayat Boyu Öğrenme faaliyetleri için, %75,1’i Yükseköğretim Hizmetleri faaliyetleri için, %19,3’ü Yönetim ve Destek Programı hizmetleri için ayrılmıştır.

Toplam bütçe içi kaynaklar açısından bakıldığında, ilk sırada %78,3 ile Yükseköğretim Hizmetleri faaliyetleri gelmektedir. Yönetim ve Destek Programı hizmetleri faaliyetleri ise %20,2 ile bir sonraki sırada yer almaktadır.

Bütçe dışı kaynaklarda ise %97,5 oranı ile ağırlıklı pay Hayat Boyu Öğrenme faaliyetlerine aittir. Bu hedefi yüzde %2,4 ile Araştırma, Geliştirme ve Yenilik faaliyetleri izlemektedir.



## C.1.A PERFORMANS HEDEFİ TABLOLARI

<b>Program Adı:</b>	ARAŞTIRMA, GELİŞTİRME VE YENİLİK
<b>Programın Amacı:</b>	Türkiye'nin Bilimsel ve Teknolojik Ekosistemine Katkı Sağlanması
<b>Programın Kapsamı:</b>	Ar-Ge ve Yenilik Faaliyetleri ile Türkiye'nin Bilimsel ve Teknolojik Ekosistemi ve Sosyoekonomik Gelişimine Katkı Sağlama

**Anahtar Göstergeler**

- 1- Ar-ge harcamasının GSYH'ye oranı
- 2- Küresel inovasyon endeksi
- 3- Tam zamanlı eşdeğer araştırmacı sayısı
- 4- Türkiye kaynaklı bilimsel yayın sayısı

**Alt Program Adı:** YÜKSEKÖĞRETİMDE BİLİMSEL ARAŞTIRMA VE GELİŞTİRME

**Alt Programın Kapsamı:** Üniversitemiz sosyal bilimler alanında faaliyet göstermek için kurulmuş olup temel ve sosyal bilimlerde yetkin araştırmacılar yetiştirilmesi amacıyla alınacak öğretim elemanlarının bir projeye sahip olmalarını kriter olarak esas almıştır.

**Alt Program Hedefi:** Yükseköğretim kurumlarında inovasyon amaçlı bilimsel çalışmaların artırılması

**Performans Göstergeleri**

Performans Göstergesi	Ölçü Birimi	2018	2019 Planlanan	2019 YS Gerç. Tahmini	2020 Hedef	2021 Tahmin	2022 Tahmin
1- Ar-ge'ye harcanan bütçenin toplam bütçeye oranı	Oran	0,07	0,07	0,03	0,08	0,09	0,1

**Göstergeye İlişkin Açıklama:** Bilimsel Araştırma Projeleri Koordinatörlüğü kapsamında yapılan harcamalar. BAP yönetmelik ve yönergesi ile akademik çıktısı olan projelerin kabul edilmesi esastır.

**Hesaplama Yöntemi:** Toplam araştırma bütçesinin, toplam bütçeye oranı

**Verinin Kaynağı:** Özel bütçe, Döner Sermaye İşletme Müdürlüğü

Performans Göstergesi	Ölçü Birimi	2018	2019 Planlanan	2019 YS Gerç. Tahmini	2020 Hedef	2021 Tahmin	2022 Tahmin
2- BAP kapsamında desteklenen araştırma projeleri sayısı	Sayı	12	2	2	10	12	14

**Göstergeye İlişkin Açıklama:** Bilimsel Araştırma Projeleri Koordinatörlüğü BAP komisyonu tarafından yönetmelik ve yönerge kapsamında kabul edilen projelerin bütçeden ödenek aktarımı sonucu bilimsel çıktılarının da kontrol edildiği projeler.

**Hesaplama Yöntemi:** Üniversite Bilimsel Araştırma Komisyonu tarafından kabul edilen proje sayısı.

**Verinin Kaynağı:** Merkezi Yönetim Bütçesi, Döner Sermaye Gelirleri Payı

Performans Göstergesi	Ölçü Birimi	2018	2019 Planlanan	2019 YS Gerç. Tahmini	2020 Hedef	2021 Tahmin	2022 Tahmin
3- Öğretim elemanı başına düşen ar-ge proje sayısı	Sayı	0,09	0,1	0,1	0,11	0,12	0,13

**Göstergeye İlişkin Açıklama:** ARGE faaliyetlerini yerine getiren personellerin çıktılarını dikkate alınmıştır

**Hesaplama Yöntemi:** ARGE yapan toplam personelin tüm personele oranı

**Verinin Kaynağı:** Bap özel bütçe, döner sermaye gelirleri

Performans Göstergesi	Ölçü Birimi	2018	2019 Planlanan	2019 YS Gerç. Tahmini	2020 Hedef	2021 Tahmin	2022 Tahmin
4- Ulusal ve uluslararası kuruluşlar tarafından desteklenen ar-ge projesi sayısı	Sayı	2	1	1	1	1	1

**Göstergeye İlişkin Açıklama:** Öğretim elemanlarının uluslararası STK ve diğer kuruluşlar ile yaptıkları iş birliği kapsamında yaptığı faaliyetler dikkate alınmıştır

**Hesaplama Yöntemi:** Öğretim elemanı başına düşen Arge proje sayısı

**Verinin Kaynağı:** Uluslararası kuruluşlar ve ulusal ajans, Uluslararası STK'lar

Performans Göstergesi	Ölçü Birimi	2018	2019 Planlanan	2019 YS Gerç. Tahmini	2020 Hedef	2021 Tahmin	2022 Tahmin
5- Uluslararası endekslerde yer alan bilimsel yayın sayısı	Sayı	42	45	45	47	49	0

**Göstergeye İlişkin Açıklama:** Üniversite genelinde tüm öğretim elemanlarının yayın makale ve bilimsel çalışmalarını desteklemek üzere kişi başı bilimsel araştırmalar yapmaları desteklenmektedir.

**Hesaplama Yöntemi:** Üniversitemiz Akademik personelinin uluslararası endekslerde yer alan yayın sayıları toplamı

**Verinin Kaynağı:** Akademik Birimler, Uluslararası endekslerde yer alan Üniversitemiz akademik personeline ait bilimsel yayın sayıları esas alınmıştır.

**Alt Program Kapsamında Yürütülecek Faaliyet Maliyetleri**

Faaliyetler	2019 Bütçe	2019 Harcama	2020 Bütçe	2021 Tahmin	2022 Tahmin
<b>Yükseköğretim Kurumları Temel Araştırma Hizmetleri</b>	<b>237.000</b>	<b>114.000</b>	<b>100.000</b>	<b>110.000</b>	<b>120.000</b>
Bütçe İçi	0	0	0	0	0
Bütçe Dışı	237.000	114.000	100.000	110.000	120.000
<b>Yükseköğretim Kurumlarının Bilimsel Araştırma Projeleri</b>	<b>1.221.000</b>	<b>49.998</b>	<b>1.327.000</b>	<b>1.422.000</b>	<b>1.499.000</b>
Bütçe İçi	1.221.000	49.998	1.327.000	1.422.000	1.499.000
Bütçe Dışı	0	0	0	0	0
<b>T O P L A M</b>	<b>1.458.000</b>	<b>163.998</b>	<b>1.427.000</b>	<b>1.532.000</b>	<b>1.619.000</b>
Bütçe İçi	1.221.000	49.998	1.327.000	1.422.000	1.499.000
Bütçe Dışı	237.000	114.000	100.000	110.000	120.000

**Faaliyetlere İlişkin Açıklamalar:**

Yükseköğretim Kurumları Temel Araştırma Hizmetleri	2547 ve 2914 sayılı kanun Kapsamında, Ders vermek amacıyla üniversite dışından görevlendirilecek personele ilişkin yapılacak iş ve işlemler
Yükseköğretim Kurumlarının Bilimsel Araştırma Projeleri	2547 Sayılı Yükseköğretim Kanununun 4684 Sayılı Kanunla değişik 58.maddesi” ve “26/11/2016 tarihli ve 29900 sayılı Resmî Gazete’de yayımlanan Yükseköğretim Kurumları Bilimsel Araştırma Projeleri Hakkındaki Yönetmelik gereğince Bilimsel Araştırma Projeleri (BAP) kapsamında öğretim üyeleri ve doktora, tıpta uzmanlık ya da sanatta yeterlilik eğitimi tamamlamış araştırmacılar tarafından hazırlanan ve desteklenmesi için BAP Komisyonuna sunulan araştırma proje önerilerinin değerlendirilmesi, kabulü, desteklenmesi, bunlara ilişkin hizmetlerin yürütülmesi, izlenmesi, sonuçlarının değerlendirilmesi ve kamuoyuna duyurulması ile ilgili faaliyetler

<b>Program Adı:</b>	HAYAT BOYU ÖĞRENME
<b>Programın Amacı:</b>	Hayat Boyu Öğrenme Programlarına Yönelik Nitelik ve Erişimin Artırılması
<b>Programın Kapsamı:</b>	Hayat boyu öğrenme: bireysel, toplumsal ve istihdam ile ilgili bir yaklaşımla bireyin bilgi, beceri ve yetkinliklerini geliştirmek amacıyla örgün eğitimin dışında hayatı boyunca katıldığı her türlü öğrenme etkinlikleri olarak kabul edilmekte olup bu kapsamda halk eğitimi merkezleri tarafından okuma-yazma, genel ve mesleki-teknik yaygın eğitim kursları düzenlenmekte; Örgün eğitim çağı dışında olan vatandaşlarımızın eğitim seviyelerini yükseltmek amacıyla açık ortaokul ve açık lise eğitim öğretim faaliyetleri sunulmakta; Ayrıca ülkemizde geçici koruma altında bulunan bireylerin eğitim sistemimize entegrasyonlarını sağlamak amacıyla öncelikle Türkçe eğitim öğretim faaliyetleri olmak üzere eğitim öğretim faaliyetleri sürdürülmektedir.

## Anahtar Göstergeler

1- Hayat boyu öğrenmeye katılım oranı

<b>Alt Program Adı:</b>	YÜKSEKÖĞRETİM KURUMLARI SÜREKLİ EĞİTİM FAALİYETLERİ
<b>Alt Programın Kapsamı:</b>	Üniversite mensupları ve mezunları ile toplumun her kesiminin yaşam boyu öğrenim süreçlerinde, ihtiyaç duyulan tüm alanlara ilişkin her türlü eğitim, öğretim, kurs, seminer, sertifika programı ve etkinlik yapmak veya yapılması için ortam sağlamaktadır.
<b>Alt Program Hedefi:</b>	Toplumun tüm kesimlerine ihtiyaç duyduğu alanlarda eğitimler verilmesi, kamu kurum ve kuruluşları, özel sektör ve uluslararası kuruluşlarla işbirliğinin gelişmesine katkıda bulunulması

## Performans Göstergeleri

Performans Göstergesi	Ölçü Birimi	2018	2019 Planlanan	2019 YS Gerç. Tahmini	2020 Hedef	2021 Tahmin	2022 Tahmin
1- Sürekli Eğitim Merkezi (SEM) ve Dil Merkezi (DİLMER) tarafından mesleki eğitime yönelik verilen sertifika sayısı	Sayı	57	108	108	120	130	140

**Göstergeye İlişkin Açıklama:** Toplumsal sorumluluk ve hayat boyu öğrenme özel ve kamu sektöründe yönelik ikili ilişkilerle eğitim seminer ve sertifikasyon programları yapılmaktadır.

**Hesaplama Yöntemi:** Sürekli eğitim merkezi tarafından düzenlenen eğitimler sonucu verilen sertifikası sayısı esas alınmıştır

**Verinin Kaynağı:** Döner Sermaye İşletme Müdürlüğü, Sürekli Eğitim Merkezi

Performans Göstergesi	Ölçü Birimi	2018	2019 Planlanan	2019 YS Gerç. Tahmini	2020 Hedef	2021 Tahmin	2022 Tahmin
2- Tamamlanan sosyal sorumluluk projeleri sayısı	Sayı	1	0	0	1	2	4

**Göstergeye İlişkin Açıklama:** Üniversitemiz tarafından yapılan sosyal sorumluluk proje sayısı

**Hesaplama Yöntemi:** Tamamlanan proje sayısı

**Verinin Kaynağı:** Bilimsel Araştırma Projeleri Koordinatörlüğü

### Alt Program Kapsamında Yürütülecek Faaliyet Maliyetleri

Faaliyetler	2019 Bütçe	2019 Harcama	2020 Bütçe	2021 Tahmin	2022 Tahmin
<b>Toplum Hizmetine Sunulan Eğitim Programları, Kurs ve Seminerler</b>	<b>2.501.896,69</b>	<b>2.265.082,34</b>	<b>3.953.525</b>	<b>4.346.877,5</b>	<b>4.778.565,25</b>
Bütçe İçi	0	0	0	0	0
Bütçe Dışı	2.501.896,69	2.265.082,34	3.953.525	4.346.877,5	4.778.565,25
<b>Yükseköğretim Kurumları Sosyal Sorumluluk Projeleri</b>	<b>0</b>	<b>0</b>	<b>0</b>	<b>0</b>	<b>0</b>
Bütçe İçi	0	0	0	0	0
Bütçe Dışı	0	0	0	0	0
<b>T O P L A M</b>	<b>2.501.896,69</b>	<b>2.265.082,34</b>	<b>3.953.525</b>	<b>4.346.877,5</b>	<b>4.778.565,25</b>
Bütçe İçi	0	0	0	0	0
Bütçe Dışı	2.501.896,69	2.265.082,34	3.953.525	4.346.877,5	4.778.565,25

### Faaliyetlere İlişkin Açıklamalar:

**Toplum Hizmetine Sunulan Eğitim Programları, Kurs ve Seminerler** 2547 Sayılı Kanun kapsamında Üniversitemiz nezdinde toplum yararına yönelik çeşitli kurslar düzenlenmekte, yine akademik birimlerimizce de toplumun eğitimine, bilgi ve bilinç sahibi olmasına katkı sağlayacak çeşitli sempozyum, seminer ve panel tertip edilmektedir.

**Yükseköğretim Kurumları Sosyal Sorumluluk Projeleri** 2547 Sayılı Kanun ve ilişkili mevzuat çerçevesinde Üniversitemizde ve özellikle öğrenci kulüplerimiz tarafından çeşitli alanlarda sosyal sorumluluk projeleri yürütülmektedir.

**Program Adı:** YÜKSEKÖĞRETİM HİZMETLERİ  
**Programın Amacı:** Uluslararası Standartlarda, Bilimsel Temelli Yükseköğretim Hizmeti Sunulması

**Programın Kapsamı:**

**Anahtar Göstergeler**

- 1- Yüksek öğretimde öğretim elemanı başına düşen öğrenci sayısı
- 2- Yükseköğretim kontenjan doluluk oranı
- 3- Yükseköğretim mezunlarının işgücüne katılım oranı
- 4- Yükseköğretimde okullaşma oranı

**Alt Program Adı:** ÖN LİSANS EĞİTİMİ, LİSANS EĞİTİMİ VE LİSANSÜSTÜ EĞİTİM

**Alt Programın Kapsamı:** Sosyal Bilimler alanında ülkemizde yapılmayan araştırma faaliyetlerini yaygınlaştırarak bilimsel sonuç elde etme, yayın üretmek, uygun nitelikli insan gücü yetiştirmek üzere kurulmuş olan üniversitemiz bu misyonu tamamlamak için lisans, lisansüstü ve doktora programlarıyla bu işlevleri yerine getirmektedir.

**Alt Program Hedefi:** Mesleki yeterlilik sahibi ve gelişime açık mezunlar yetiştirilmesi

**Performans Göstergeleri**

Performans Göstergesi	Ölçü Birimi	2018	2019 Planlanan	2019 YS Gerç. Tahmini	2020 Hedef	2021 Tahmin	2022 Tahmin
1- Kütüphanede bulunan basılı ve elektronik kaynak sayısı	Sayı	45.500	55.350	55.350	57.000	58.000	59.000

**Göstergeye İlişkin Açıklama:** Üniversite personel ve öğrencilerinin eğitim-öğretim, araştırma ihtiyaçlarına yönelik çalışmalar yapılarak hizmetlerin yürütülmesi sağlanacaktır.

**Hesaplama Yöntemi:** Üniversitemiz kütüphanesinde yer alan toplam basılı ve elektronik kaynak sayısı

**Verinin Kaynağı:** Kütüphane ve Dökümantasyon Daire Başkanlığı

Performans Göstergesi	Ölçü Birimi	2018	2019 Planlanan	2019 YS Gerç. Tahmini	2020 Hedef	2021 Tahmin	2022 Tahmin
2- Kütüphanede bulunan öğrenci başına düşen basılı ve elektronik kaynak sayısı	Sayı	24	26	26	27	27	27

**Göstergeye İlişkin Açıklama:** Üniversitemizde eğitim öğretim gören öğrencilere sunulan Kütüphane hizmetleri

**Hesaplama Yöntemi:** Üniversitemiz toplam öğrenci sayısının, Üniversitemiz kütüphanesinde yer alan basılı ve elektronik kaynak sayısına oranı

**Verinin Kaynağı:** Kütüphane ve Dokümantasyon Daire Başkanlığı



Performans Göstergesi	Ölçü Birimi	2018	2019 Planlanan	2019 YS Gerç. Tahmini	2020 Hedef	2021 Tahmin	2022 Tahmin
3- Kütüphaneden yararlanan kişi sayısı	Sayı	1.424	2.493	2.493	2.700	2.700	2.700

**Göstergeye İlişkin Açıklama:** Üniversitemiz Kütüphane ve Dokümantasyon Daire başkanlığı tarafından kullanılan yazılım sistemi tarafından elde edilen veriler

**Hesaplama Yöntemi:** Üniversitemiz Kütüphanesinden yararlanan, öğrenci, akademik ve idari personel ile üniversitemiz dışından gelen misafirlerin sayısı

**Verinin Kaynağı:** Kütüphane ve Dokümantasyon Daire Başkanlığı

Performans Göstergesi	Ölçü Birimi	2018	2019 Planlanan	2019 YS Gerç. Tahmini	2020 Hedef	2021 Tahmin	2022 Tahmin
4- Lisansüstü öğrencilerin toplam öğrenciler içindeki payı	Oran	0,33	0,36	0,36	0,38	0,39	0,4

**Göstergeye İlişkin Açıklama:** Üniversitemizde eğitim ve öğretim gören öğrenci içerisinde Lisansüstü öğrencilerin oranı

**Hesaplama Yöntemi:** Lisansüstü öğrencilerin toplam öğrenci sayısına oranı

**Verinin Kaynağı:** Öğrenci İşleri Daire Başkanlığı

Performans Göstergesi	Ölçü Birimi	2018	2019 Planlanan	2019 YS Gerç. Tahmini	2020 Hedef	2021 Tahmin	2022 Tahmin
5- Öğrenci başına düşen eğitim alanı	Metrekare	1,8	0,94	1	1,2	1,3	1,4

**Göstergeye İlişkin Açıklama:** Eğitim hizmeti verilen alanların metre kare cinsinden öğrenci sayısına oranı

**Hesaplama Yöntemi:** Üniversitemiz de bulunan toplam öğrenci sayısının derslik sayısına oranı

**Verinin Kaynağı:** Yapı İşleri ve Teknik Daire Başkanlığı

Performans Göstergesi	Ölçü Birimi	2018	2019 Planlanan	2019 YS Gerç. Tahmini	2020 Hedef	2021 Tahmin	2022 Tahmin
6- Öğrenci başına düşen kapalı alan	Metrekare	43,99	25,2	26	30	35	40

**Göstergeye İlişkin Açıklama:** Üniversitemiz tüm kapalı alanlarının öğrenci başına düşen metrekare cinsinden oranı

**Hesaplama Yöntemi:** Toplam öğrenci sayısının toplam kapalı alana oranı

**Verinin Kaynağı:** Yapı İşleri ve Teknik Daire Başkanlığı

Performans Göstergesi	Ölçü Birimi	2018	2019 Planlanan	2019 YS Gerç. Tahmini	2020 Hedef	2021 Tahmin	2022 Tahmin
7- Öğretim üyesi başına düşen öğrenci sayısı	Sayı	9,97	5,07	5,07	10	13	15

**Göstergeye İlişkin Açıklama:** Personel Daire Başkanlığı ve Öğrenci İşleri daire Başkanlığından alınan veriler ışığında öğretim üyesi başına düzen öğrenci sayısı.

**Hesaplama Yöntemi:** Toplam öğretim üyesinin toplam öğrenci sayısına oranı

**Verinin Kaynağı:** Personel Daire Başkanlığı ve Öğrenci İşleri Daire Başkanlığı

Performans Göstergesi	Ölçü Birimi	2018	2019 Planlanan	2019 YS Gerç. Tahmini	2020 Hedef	2021 Tahmin	2022 Tahmin
8- Sosyal bilimler kontenjan doluluk oranı	Oran	100	100	100	100	100	100

**Göstergeye İlişkin Açıklama:** Üniversite yerleştirme sonuçları ve ÖSYM verileri neticesinde elde edilen veriler

**Hesaplama Yöntemi:** Üniversitemizde tercih ve ilana çıkılan bölümlerin doluluk oranı

**Verinin Kaynağı:** Öğrenci İşleri Daire Başkanlığı

Performans Göstergesi	Ölçü Birimi	2018	2019 Planlanan	2019 YS Gerç. Tahmini	2020 Hedef	2021 Tahmin	2022 Tahmin
9- Yabancı dilde eğitim veren program sayısı	Sayı	30	32	32	35	40	40

**Göstergeye İlişkin Açıklama:** Üniversitemizde yabancı dilde eğitimi verilen program sayısı

**Hesaplama Yöntemi:** Eğitimi yabancı dilde verilen tüm program sayıları toplamı

**Verinin Kaynağı:** Akademik Birimler, Öğrenci İşleri Dair Başkanlığı

Performans Göstergesi	Ölçü Birimi	2018	2019 Planlanan	2019 YS Gerç. Tahmini	2020 Hedef	2021 Tahmin	2022 Tahmin
10- Yabancı uyruklu akademisyen sayısı	Sayı	26	29	29	32	35	37

**Göstergeye İlişkin Açıklama:** Üniversitemizde eğitim veren yabancı uyruklu personel sayıları

**Hesaplama Yöntemi:** Üniversitemizde görev yapan tüm yabancı uyruklu akademik personel sayısının toplamı esas alınmıştır.

**Verinin Kaynağı:** Personel Daire Başkanlığı

## 2020 YILI PERFORMANS PROGRAMI

Performans Göstergesi	Ölçü Birimi	2018	2019 Planlanan	2019 YS Gerç. Tahmini	2020 Hedef	2021 Tahmin	2022 Tahmin
11- Yabancı uyruklu öğrenci sayısı	Sayı	12	102	102	200	250	300

**Göstergeye İlişkin Açıklama:** Üniversitemiz de eğitim ve öğretim gören yabancı uyruklu öğrenci sayısı

**Hesaplama Yöntemi:** Üniversitemiz bünyesinde eğitim alan tüm yabancı uyruklu öğrenci sayısı toplamı

**Verinin Kaynağı:** Üniversitemiz Öğrenci İşleri Daire Başkanlığı ve Uluslararası Ofis

### Alt Program Kapsamında Yürütülecek Faaliyet Maliyetleri

Faaliyetler	2019 Bütçe	2019 Harcama	2020 Bütçe	2021 Tahmin	2022 Tahmin
<b>Doktora ve Tıpta Uzmanlık Eğitimi</b>	<b>5.184.000</b>	<b>1.004.565</b>	<b>4.018.000</b>	<b>4.318.000</b>	<b>4.592.000</b>
Bütçe İçi	5.184.000	1.004.565	4.018.000	4.318.000	4.592.000
Bütçe Dışı	0	0	0	0	0
<b>Yükseköğretim Kurumları Bilgi ve Kültürel Kaynaklarının Geliştirilmesi ve Erişimin Kolaylaştırılması</b>	<b>22.859.000</b>	<b>19.458.671</b>	<b>22.898.000</b>	<b>22.886.000</b>	<b>24.076.000</b>
Bütçe İçi	22.859.000	19.458.671	22.898.000	22.886.000	24.076.000
Bütçe Dışı	0	0	0	0	0
<b>Yükseköğretim Kurumları Birinci Öğretim</b>	<b>34.942.000</b>	<b>30.964.551</b>	<b>43.566.000</b>	<b>45.696.000</b>	<b>48.476.000</b>
Bütçe İçi	34.942.000	30.964.551	43.566.000	45.696.000	48.476.000
Bütçe Dışı	0	0	0	0	0
<b>Yükseköğretim Kurumları Tezsiz Yüksek Lisans</b>	<b>0</b>	<b>105.549</b>	<b>0</b>	<b>0</b>	<b>0</b>
Bütçe İçi	0	105.549	0	0	0
Bütçe Dışı	0	0	0	0	0
<b>T O P L A M</b>	<b>62.985.000</b>	<b>51.533.336</b>	<b>70.482.000</b>	<b>72.900.000</b>	<b>77.144.000</b>
Bütçe İçi	62.985.000	51.533.336	70.482.000	72.900.000	77.144.000
Bütçe Dışı	0	0	0	0	0

### Faaliyetlere İlişkin Açıklamalar:

Doktora Öğrencilerine Yönelik Burs Hizmetleri 2 doktora öğrencisine 100/2000 doktora bursu verilmektedir.

Doktora ve Tıpta Uzmanlık Eğitimi 2547 sayılı Yükseköğretim Kanununun 44 üncü maddesinin (c) fıkrasına dayanılarak hazırlanan LİSANSÜSTÜ EĞİTİM VE ÖĞRETİM YÖNETMELİĞİ hükümleri uyarınca üniversitemizde yürütülen yüksek lisans, doktora programlarından oluşan lisansüstü eğitim ve öğretime ilişkin tüm faaliyetler

Fen ve Mühendislik Bilimleri Öğrencilerinin Uygulamalı Eğitimi Galatasaray Üniversitesine

Bağlı İlk ve Orta Öğretim Hizmetleri	
Lisans Öğrencilerine Yönelik Burs Hizmetleri	
Mimar Sinan Güzel Sanatlar Üniversitesi Resim ve Heykel Müzesi Faaliyetleri	
OSB Meslek Yüksekokulları Eğitim Desteği	
Yabancı Uyruklu Öğrenci Programı Kapsamında Yürütülen Hizmetler	2547 sayılı kanun ve ilgili hükümler çerçevesinde Üniversitemizde Uluslararası ofis kurulmuş olup, yabancı öğrenci kapsamında tüm faaliyetler söz konusu ofis tarafından koordine edilmekte ve yabancı uyruklu öğrencilerin Üniversitemize entegrasyonu sağlanmaktadır.
Yükseköğretim Kurumları Açık öğretim	
Yükseköğretim Kurumları Bilgi ve Kültürel Kaynaklarının Geliştirilmesi ve Erişimin Kolaylaştırılması	Bu kapsamda üniversitemiz kütüphanesine her yıl basılı ve elektronik yayın alımı yapılmakta ve online kütüphanelere erişim sağlanmaktadır.
Yükseköğretim Kurumları Birinci Öğretim	2547 sayılı Yükseköğretim Kanunu ile öğrenci yetiştirme amacıyla ilgili amaç ve ilkeleri belirlenen hükümler çerçevesinde birinci öğretim öğrencilerinin eğitim ve öğretim süreçlerine ilişkin tüm faaliyetler
Yükseköğretim Kurumları İkinci Öğretim	2547 sayılı Yükseköğretim Kanunu ile öğrenci yetiştirme amacıyla ilgili amaç ve ilkeleri belirlenen hükümler çerçevesinde ikinci öğretim öğrencilerinin eğitim ve öğretim süreçlerine ilişkin tüm faaliyetler
Yükseköğretim Kurumları Tezsiz Yüksek Lisans	2547 sayılı kanun kapsamında öğrenci kabul edilen öğrencilerden alınan gelirler yine öğrencilerin eğitim, kültür ve beslenme giderlerinde %30 kısmı ise Bilimsel Araştırma Projelerinde kullanılmaktadır. Tezsiz yüksek lisansta özellikle hayat boyu öğrenme kapsamında değerlendirilmesi Sivil toplum kuruluşları kamu kuruluşlarındaki personellerin yetkinliklerini geliştirmeye yönelik programlar program ve faaliyetlerdir.
Yükseköğretim Kurumları Uluslararası Ortak Eğitim ve Öğretim Programı	
Yükseköğretim Kurumları Uzaktan Eğitim	
Yükseköğretim Kurumları Yaz Okulları	

**Alt Program Adı:** ÖĞRETİM ELEMANLARININ MESLEKİ GELİŞİMİ

**Alt Programın Kapsamı:** Üniversitemiz ar-ge faaliyetlerine teşvik vermek, temel ve sosyal bilimlerde yetkin araştırmacılar yetiştirerek, yenilikçi araştırmalar yaparak sonuçlarının toplumun yararına sunmaktadır.

**Alt Program Hedefi:** Alanında yetkin, araştırmacı, bilgi üreten ve aktaran akademisyenler yetiştirilmesi

**Performans Göstergeleri**

Performans Göstergesi	Ölçü Birimi	2018	2019 Planlanan	2019 YS Gerç. Tahmini	2020 Hedef	2021 Tahmin	2022 Tahmin
1- SCI, SCI-Expanded, SSCI ve AHCI kapsamındaki dergilerde öğretim elemanı başına düşen yayın sayısı	Sayı	0,2	0,21	0,21	0,25	0,27	0,3

**Göstergeye İlişkin Açıklama:** Öğretim elamanlarının yıl içerisinde yaptıkları SCI, SSCI ve AHCI vb. kapsamındaki dergilerde yaptıkları yayın sayıları esas alınmıştır

**Hesaplama Yöntemi:** Yayın sayısının tüm üniversite öğretim elemanına oranı

**Verinin Kaynağı:** Akademik Birimler, BAP Koordinatörlüğü

Performans Göstergesi	Ölçü Birimi	2018	2019 Planlanan	2019 YS Gerç. Tahmini	2020 Hedef	2021 Tahmin	2022 Tahmin
2- Araştırma bursundan yararlanan öğrenci sayısı	Sayı	0	4	4	5	6	7

**Göstergeye İlişkin Açıklama:** Üniversitemiz 2020-2024 Stratejik Planında Araştırma Üniversitesi olarak konumlandırılan ve öğrencilerine de bu kapsamında eğitim öğretim vermeyi amaç edinen ASBÜ öğrencilerini projelere aktif katılmayı desteklemektedir.

**Hesaplama Yöntemi:** Üniversitemizde Bilimsel Araştırma Projelerinden toplam öğrenci sayısı

**Verinin Kaynağı:** Özel Kalem, Bilimsel Araştırma Projeleri Koordinatörlüğü

Performans Göstergesi	Ölçü Birimi	2018	2019 Planlanan	2019 YS Gerç. Tahmini	2020 Hedef	2021 Tahmin	2022 Tahmin
3- YÖK tarafından öncelikli alanlarında sağlanan burslardan yararlanan doktora öğrenci sayısı	Sayı	0	1	1	2	3	4

**Göstergeye İlişkin Açıklama:** YÖK tarafından sağlanan doktora bursundan yararlanan öğrenci sayısı

**Hesaplama Yöntemi:** Araştırma bursundan yararlanan öğrenci sayısı

**Verinin Kaynağı:** Personel Daire Başkanlığı

#### Alt Program Kapsamında Yürütülecek Faaliyet Maliyetleri

Faaliyetler	2019	2019	2020	2021	2022
	Bütçe	Harcama	Bütçe	Tahmin	Tahmin
Araştırma Görevlileri Yurtdışı Araştırma Bursu Hizmetleri	32.500	20.000	0	0	0
Bütçe İçi	0	0	0	0	0
Bütçe Dışı	32.500	20.000	0	0	0
<b>T O P L A M</b>	<b>32.500</b>	<b>20.000</b>	<b>0</b>	<b>0</b>	<b>0</b>
Bütçe İçi	0	0	0	0	0
Bütçe Dışı	32.500	20.000	0	0	0

#### Faaliyetlere İlişkin Açıklamalar:

Araştırma Görevlileri Yurtdışı Araştırma Bursu Hizmetleri 2547 sayılı Yükseköğretim Kanunu kapsamında, Öncelikli Alanlarda Doktora Eğitimi Yapan Araştırma Görevlilerinin Yurt Dışına Gönderilmesi Halinde Verilecek Desteklere İlişkin Usul ve Esasların 11 inci maddesinin ikinci fıkrasına göre yürütülecek faaliyetler

Öğretim Elemanları Yurtdışı Yabancı Dil Bursu Hizmetleri

Öğretim Üyesi Yetiştirme Programı ve Yurtdışı Destek Hizmetleri

**Program Adı:** YÜKSEKÖĞRETİMDE ÖĞRENCİ YAŞAMI  
**Alt Programın Kapsamı:** Eğitime yardımcı hizmetlerin sağlanması, seviye göz önünde bulundurulmaksızın, başlıca öğrenciler için olmak üzere, ulaşım, yemek, kalacak yer, tıp ve dış sağlığı hizmetleri ve ilgili yardımcı hizmetlerin idaresi, teftiş edilmesi, yürütülmesi ya da desteklenmesi çalışmaları yürütülmektedir.

**Alt Program Hedefi:** Yükseköğretim öğrencilerine sunulan beslenme ve barınma hizmetlerinin kalitesinin artırılması; öğrencilerin kişisel ve sosyal gelişimi desteklenerek yaşam kalitesinin yükseltilmesi

**Performans Göstergeleri**

Performans Göstergesi	Ölçü Birimi	2018	2019 Planlanan	2019 YS Gerç. Tahmini	2020 Hedef	2021 Tahmin	2022 Tahmin
1- Beslenme hizmetlerinden yararlanan öğrenci sayısı	Sayı	1.097	2.101	2.101	2.400	2.800	3.200

**Göstergeye İlişkin Açıklama:** Üniversitemizde eğitim ve öğretim gören ve yemekhane hizmetinden faydalanan öğrenci sayısı

**Hesaplama Yöntemi:** Üniversitemiz yemekhanesinden yararlanan öğrenci sayısı toplamı

**Verinin Kaynağı:** Sağlık Kültür Spor Daire Başkanlığı

Performans Göstergesi	Ölçü Birimi	2018	2019 Planlanan	2019 YS Gerç. Tahmini	2020 Hedef	2021 Tahmin	2022 Tahmin
2- Öğrenci başına düşen sosyal donatı alanı	Metrekare	894	894	894	1.000	1.200	1.400

**Göstergeye İlişkin Açıklama:** Öğrencilere hizmet veren Üniversitemiz sosyal alanlar dikkate alınmıştır.

**Hesaplama Yöntemi:** Tüm öğrenci sayısının tüm sosyal alanlara oranı

**Verinin Kaynağı:** Yapı İşleri ve Teknik Daire Başkanlığı

Performans Göstergesi	Ölçü Birimi	2018	2019 Planlanan	2019 YS Gerç. Tahmini	2020 Hedef	2021 Tahmin	2022 Tahmin
3- Öğrenci kulüp ve topluluk sayısı	Sayı	5	23	23	24	25	26

**Göstergeye İlişkin Açıklama:** Üniversitemiz Sağlık Kültür ve Spor Daire Başkanlığı koordinesinde oluşturulan kulüp ve topluluk sayıları esas alınmıştır.

**Hesaplama Yöntemi:** Üniversitemiz bünyesinde yer alan kulüp ve topluluk sayılarının toplamı

**Verinin Kaynağı:** Sağlık Kültür ve Spor Daire Başkanlığı

Performans Göstergesi	Ölçü Birimi	2018	2019 Planlanan	2019 YS Gerç. Tahmini	2020 Hedef	2021 Tahmin	2022 Tahmin
4- Sosyal, kültürel ve sportif faaliyet sayısı	Sayı	39	42	42	45	47	49

**Göstergeye İlişkin Açıklama:** Üniversitemiz Sağlık Kültür ve Spor Daire başkanlığı koordinesinde yürütüle kültürel ve sportif faaliyetler

**Hesaplama Yöntemi:** Üniversitemiz bünyesinde gerçekleştirilen sosyal, kültürel ve sportif faaliyet sayısının toplamı

**Verinin Kaynağı:** Sağlık Kültür ve Spor Daire Başkanlığı

Performans Göstergesi	Ölçü Birimi	2018	2019 Planlanan	2019 YS Gerç. Tahmini	2020 Hedef	2021 Tahmin	2022 Tahmin
5- Yükseköğretimde öğrenci başına beslenme harcaması	TL	368,3	410	410	420	430	440

**Göstergeye İlişkin Açıklama:** Üniversitemiz de eğitim-öğretim gören öğrencilerimizin beslenme giderlerine ilişkin giderlerdir.

**Hesaplama Yöntemi:** Öğrenci yemek giderlerinin toplam öğrenci sayısına oranı

**Verinin Kaynağı:** Sağlık Kültür ve Spor Daire Başkanlığı

Performans Göstergesi	Ölçü Birimi	2018	2019 Planlanan	2019 YS Gerç. Tahmini	2020 Hedef	2021 Tahmin	2022 Tahmin
6- Yükseköğretimde öğrenci yaşamından memnuniyet oranı	Oran	0,25	0,3	0,3	0,4	0,45	0,5

**Göstergeye İlişkin Açıklama:** Sağlık Kültür ve Spor Daire Başkanlığı ve Öğrenci İşleri daire başkanlığı koordinesinde üniversitemizde eğitim öğretime katılan tüm öğrencilere yapılan anket sonuçları baz alınmıştır

**Hesaplama Yöntemi:** Memnuniyet bildiren cevaplar/tüm cevaplar

**Verinin Kaynağı:** Sağlık Kültür ve Spor Daire Başkanlığı, Öğrenci İşleri Daire Başkanlığı



**Alt Program Kapsamında Yürütülecek Faaliyet Maliyetleri**

Faaliyetler	2019 Bütçe	2019 Harcama	2020 Bütçe	2021 Tahmin	2022 Tahmin
<b>Yükseköğretimde Beslenme Hizmetleri</b>	<b>15.000</b>	<b>283.496</b>	<b>17.000</b>	<b>19.000</b>	<b>20.000</b>
Bütçe İçi	15.000	283.496	17.000	19.000	20.000
Bütçe Dışı	0	0	0	0	0
<b>Yükseköğretimde Kültür ve Spor Hizmetleri</b>	<b>5.000</b>	<b>335.058</b>	<b>485.000</b>	<b>521.000</b>	<b>555.000</b>
Bütçe İçi	5.000	335.058	485.000	521.000	555.000
Bütçe Dışı	0	0	0	0	0
<b>Yükseköğretimde Öğrenci Yaşamına İlişkin Diğer Hizmetler</b>	<b>2.361.000</b>	<b>771.441</b>	<b>2.000.000</b>	<b>2.150.000</b>	<b>2.293.000</b>
Bütçe İçi	2.361.000	771.441	2.000.000	2.150.000	2.293.000
Bütçe Dışı	0	0	0	0	0
<b>T O P L A M</b>	<b>2.381.000</b>	<b>1.389.995</b>	<b>2.502.000</b>	<b>2.690.000</b>	<b>2.868.000</b>
Bütçe İçi	2.381.000	1.389.995	2.502.000	2.690.000	2.868.000
Bütçe Dışı	0	0	0	0	0

**Faaliyetlere İlişkin Açıklamalar:**

Yükseköğretimde Barınma Hizmetleri	Üniversitemizde barınma hizmetlerine ilişkin bir faaliyet bulunmamaktadır.
Yükseköğretimde Beslenme Hizmetleri	2547 sayılı Yüksek Öğretim Kanununun 46. ve 47. maddeleri uyarınca kurulan Sağlık, Kültür ve Spor Daire Başkanlığının; Üniversitemiz öğrencilerinin tüm beslenme faaliyetleri.
Yükseköğretimde Kültür ve Spor Hizmetleri	2547 sayılı Yüksek Öğretim Kanunun ilgili hükümleri çerçevesinde, Yükseköğretim Kurulu ve üniversitemizin yapacağı plan ve programlar dâhilinde; öğrencilerimizin beden ve ruh sağlıklarını korumak ve topluma yararlı bireyler haline getirmek amacıyla kültür, sanat ve spor alanlarında başarılı olmaları için gerekli alt yapıyı hazırlamak, sunulan hizmetlerle öğrencilerimizin, personelimizin ve hizmet alanlarımızın memnuniyetini en üst seviyeye çıkarmak, hizmet alanları açısından öğrenci/personel odaklı olmak, hizmetleri üstün fiziki ortam ve teknolojik donanımlarla sunma faaliyetleri
Yükseköğretimde Öğrenci Yaşamına İlişkin Diğer Hizmetler	2547 sayılı Yükseköğretim Kanunu hükümleri çerçevesinde, Yükseköğretim Kurulu ve üniversitemizin yapacağı plan ve programlar dâhilinde; öğrencilerimizin beden ve ruh sağlıklarını korumak ve topluma yararlı bireyler haline getirmek amacıyla gerekli alt yapıyı hazırlamak, sunulan hizmetlerle öğrencilerimizin, personelimizin ve hizmet alanlarımızın memnuniyetini en üst seviyeye çıkarmak, hizmet alanları açısından öğrenci/personel odaklı olmak, hizmetleri üstün fiziki ortam ve teknolojik donanımlarla sunma faaliyetleri
Yükseköğretimde Sağlık Hizmetleri	Üniversitemizde Sağlık hizmetlerine ilişkin faaliyet bulunmamaktadır.

## 2020 YILI PERFORMANS PROGRAMI

### C.1.B FAALİYET MALİYETLERİ TABLOLARI

<b>İdare Adı</b>	ANKARA SOSYAL BİLİMLER ÜNİVERSİTESİ
<b>Program Adı</b>	ARAŞTIRMA, GELİŞTİRME VE YENİLİK
<b>Alt Program Adı</b>	YÜKSEKÖĞRETİMDE BİLİMSEL ARAŞTIRMA VE GELİŞTİRME
<b>Alt Program Hedefi</b>	Yükseköğretim kurumlarında inovasyon amaçlı bilimsel çalışmaların artırılması
<b>Faaliyet Adı</b>	Yükseköğretim Kurumları Temel Araştırma Hizmetleri
<b>Açıklama</b>	2547 ve 2914 sayılı kanun Kapsamında, Ders vermek amacıyla üniversite dışından görevlendirilecek personele ilişkin yapılacak iş ve işlemler

EKONOMİK KOD	2019 Bütçe	2019 Harcama	2020 Bütçe	2021 Tahmin	2022 Tahmin
<i>Personel Giderleri</i>					
<i>Sosyal Güvenlik Kurumuna Devlet Primi Giderleri</i>					
<i>Mal ve Hizmet Alım Giderleri</i>					
<i>Faiz Giderleri</i>					
<i>Cari Transferler</i>					
<i>Sermaye Giderleri</i>					
<i>Sermaye Transferleri</i>					
<i>Borç Verme</i>					
<b>BÜTÇE İÇİ TOPLAM KAYNAK</b>					
<i>Döner Sermaye</i>					
<i>Özel Hesap</i>	237.000	114.000	100.000	110.000	120.000
<i>Diğer Bütçe Dışı Kaynak</i>					
<b>BÜTÇE DIŞI TOPLAM KAYNAK</b>	237.000	114.000	100.000	110.000	120.000
<b>FAALİYET MALİYETİ TOPLAMI</b>	237.000	114.000	100.000	110.000	120.000

## 2020 YILI PERFORMANS PROGRAMI

<b>İdare Adı</b>	ANKARA SOSYAL BİLİMLER ÜNİVERSİTESİ
<b>Program Adı</b>	ARAŞTIRMA, GELİŞTİRME VE YENİLİK
<b>Alt Program Adı</b>	YÜKSEKÖĞRETİMDE BİLİMSEL ARAŞTIRMA VE GELİŞTİRME
<b>Alt Program Hedefi</b>	Yükseköğretim kurumlarında İnovasyon amaçlı bilimsel çalışmaların arttırılması
<b>Faaliyet Adı</b>	Yükseköğretim Kurumlarının Bilimsel Araştırma Projeleri

**Açıklama** 2547 Sayılı Yükseköğretim Kanununun 4684 Sayılı Kanunla değişik 58.maddesi” ve “26/11/2016 tarihli ve 29900 sayılı Resmî Gazete'de yayımlanan Yükseköğretim Kurumları Bilimsel Araştırma Projeleri Hakkındaki Yönetmelik gereğince Bilimsel Araştırma Projeleri (BAP) kapsamında öğretim üyeleri ve doktora, tıpta uzmanlık ya da sanatta yeterlilik eğitimini tamamlamış araştırmacılar tarafından hazırlanan ve desteklenmesi için BAP Komisyonuna sunulan araştırma proje önerilerinin değerlendirilmesi, kabulü, desteklenmesi, bunlara ilişkin hizmetlerin yürütülmesi, izlenmesi, sonuçlarının değerlendirilmesi ve kamuoyuna duyurulması ile ilgili faaliyetler

EKONOMİK KOD	2019 Bütçe	2019 Harcama	2020 Bütçe	2021 Tahmin	2022 Tahmin
<i>Personel Giderleri</i>					
<i>Sosyal Güvenlik Kurumuna Devlet Primi Giderleri</i>					
<i>Mal ve Hizmet Alım Giderleri</i>	1.221.000	49.998	1.327.000	1.422.000	1.499.000
<i>Faiz Giderleri</i>					
<i>Cari Transferler</i>					
<i>Sermaye Giderleri</i>					
<i>Sermaye Transferleri</i>					
<i>Borç Verme</i>					
<b>BÜTÇE İÇİ TOPLAM KAYNAK</b>	1.221.000	49.998	1.327.000	1.422.000	1.499.000
<i>Döner Sermaye</i>					
<i>Özel Hesap</i>					
<i>Diğer Bütçe Dışı Kaynak</i>					
<b>BÜTÇE DIŞI TOPLAM KAYNAK</b>					
<b>FAALİYET MALİYETİ TOPLAMI</b>	1.221.000	49.998	1.327.000	1.422.000	1.499.000

## 2020 YILI PERFORMANS PROGRAMI

<b>İdare Adı</b>	ANKARA SOSYAL BİLİMLER ÜNİVERSİTESİ
<b>Program Adı</b>	HAYAT BOYU ÖĞRENME
<b>Alt Program Adı</b>	YÜKSEKÖĞRETİM KURUMLARI SÜREKLİ EĞİTİM FAALİYETLERİ
<b>Alt Program Hedefi</b>	Toplumun tüm kesimlerine ihtiyaç duyduğu alanlarda eğitimler verilmesi, kamu kurum ve kuruluşları, özel sektör ve uluslararası kuruluşlarla işbirliğinin gelişmesine katkıda bulunulması
<b>Faaliyet Adı</b>	Toplum Hizmetine Sunulan Eğitim Programları, Kurs ve Seminerler
<b>Açıklama</b>	2547 Sayılı Kanun kapsamında Üniversitemiz nezdinde toplum yararına yönelik çeşitli kurslar düzenlenmekte, yine akademik birimlerimizce de toplumun eğitimine, bilgi ve bilinç sahibi olmasına katkı sağlayacak çeşitli sempozyum, seminer ve panel tertip edilmektedir.

EKONOMİK KOD	2019 Bütçe	2019 Harcama	2020 Bütçe	2021 Tahmin	2022 Tahmin
<i>Personel Giderleri</i>					
<i>Sosyal Güvenlik Kurumuna Devlet Primi Giderleri</i>					
<i>Mal ve Hizmet Alım Giderleri</i>					
<i>Faiz Giderleri</i>					
<i>Cari Transferler</i>					
<i>Sermaye Giderleri</i>					
<i>Sermaye Transferleri</i>					
<i>Borç Verme</i>					
<b>BÜTÇE İÇİ TOPLAM KAYNAK</b>					
<i>Döner Sermaye</i>	2.383.897	2.265.082	3.833.525	4.216.878	4.638.565
<i>Özel Hesap</i>					
<i>Diğer Bütçe Dışı Kaynak</i>	118.000		120.000	130.000	140.000
<b>BÜTÇE DIŞI TOPLAM KAYNAK</b>	2.501.897	2.265.082	3.953.525	4.346.878	4.778.565
<b>FAALİYET MALİYETİ TOPLAMI</b>	2.501.897	2.265.082	3.953.525	4.346.878	4.778.565

## 2020 YILI PERFORMANS PROGRAMI

<b>İdare Adı</b>	ANKARA SOSYAL BİLİMLER ÜNİVERSİTESİ
<b>Program Adı</b>	YÜKSEKÖĞRETİM HİZMETLERİ
<b>Alt Program Adı</b>	ÖĞRETİM ELEMANLARININ MESLEKİ GELİŞİMİ
<b>Alt Program Hedefi</b>	Alanında yetkin, araştırmacı, bilgi üreten ve aktaran akademisyenler yetiştirilmesi
<b>Faaliyet Adı</b>	Araştırma Görevlileri Yurtdışı Araştırma Bursu Hizmetleri
<b>Açıklama</b>	2547 sayılı Yükseköğretim Kanunu kapsamında, Öncelikli Alanlarda Doktora Eğitimi Yapan Araştırma Görevlilerinin Yurt Dışına Gönderilmesi Halinde Verilecek Desteklere İlişkin Usul ve Esasların 11 inci maddesinin ikinci fıkrasına göre yürütülecek faaliyetler

EKONOMİK KOD	2019 Bütçe	2019 Harcama	2020 Bütçe	2021 Tahmin	2022 Tahmin
<i>Personel Giderleri</i>					
<i>Sosyal Güvenlik Kurumuna Devlet Primi Giderleri</i>					
<i>Mal ve Hizmet Alım Giderleri</i>					
<i>Faiz Giderleri</i>					
<i>Cari Transferler</i>					
<i>Sermaye Giderleri</i>					
<i>Sermaye Transferleri</i>					
<i>Borç Verme</i>					
<b>BÜTÇE İÇİ TOPLAM KAYNAK</b>					
<i>Döner Sermaye</i>					
<i>Özel Hesap</i>					
<i>Diğer Bütçe Dışı Kaynak</i>	32.500	20.000			
<b>BÜTÇE DIŞI TOPLAM KAYNAK</b>	32.500	20.000			
<b>FAALİYET MALİYETİ TOPLAMI</b>	32.500	20.000			

## 2020 YILI PERFORMANS PROGRAMI

<b>İdare Adı</b>	ANKARA SOSYAL BİLİMLER ÜNİVERSİTESİ
<b>Program Adı</b>	YÜKSEKÖĞRETİM HİZMETLERİ
<b>Alt Program Adı</b>	ÖN LİSANS EĞİTİMİ, LİSANS EĞİTİMİ VE LİSANSÜSTÜ EĞİTİM
<b>Alt Program Hedefi</b>	Mesleki yeterlilik sahibi ve gelişime açık mezunlar yetiştirilmesi
<b>Faaliyet Adı</b>	Doktora ve Tıpta Uzmanlık Eğitimi
<b>Açıklama</b>	2547 sayılı Yükseköğretim Kanununun 44 üncü maddesinin (c) fıkrasına dayanılarak hazırlanan LİSANSÜSTÜ EĞİTİM VE ÖĞRETİM YÖNETMELİĞİ hükümleri uyarınca üniversitemizde yürütülen yüksek lisans, doktora programlarından oluşan lisansüstü eğitim ve öğretime ilişkin tüm faaliyetler

EKONOMİK KOD	2019 Bütçe	2019 Harcama	2020 Bütçe	2021 Tahmin	2022 Tahmin
<i>Personel Giderleri</i>	4.651.000	786.073	3.415.000	3.670.000	3.908.000
<i>Sosyal Güvenlik Kurumuna Devlet Primi Giderleri</i>	100.000	73.494	133.000	143.000	153.000
<i>Mal ve Hizmet Alım Giderleri</i>	433.000	144.998	470.000	505.000	531.000
<i>Faiz Giderleri</i>					
<i>Cari Transferler</i>					
<i>Sermaye Giderleri</i>					
<i>Sermaye Transferleri</i>					
<i>Borç Verme</i>					
<b>BÜTÇE İÇİ TOPLAM KAYNAK</b>	<b>5.184.000</b>	<b>1.004.565</b>	<b>4.018.000</b>	<b>4.318.000</b>	<b>4.592.000</b>
<i>Döner Sermaye</i>					
<i>Özel Hesap</i>					
<i>Diğer Bütçe Dışı Kaynak</i>					
<b>BÜTÇE DIŞI TOPLAM KAYNAK</b>					
<b>FAALİYET MALİYETİ TOPLAMI</b>	<b>5.184.000</b>	<b>1.004.565</b>	<b>4.018.000</b>	<b>4.318.000</b>	<b>4.592.000</b>

## 2020 YILI PERFORMANS PROGRAMI

<b>İdare Adı</b>	ANKARA SOSYAL BİLİMLER ÜNİVERSİTESİ
<b>Program Adı</b>	YÜKSEKÖĞRETİM HİZMETLERİ
<b>Alt Program Adı</b>	ÖN LİSANS EĞİTİMİ, LİSANS EĞİTİMİ VE LİSANSÜSTÜ EĞİTİM
<b>Alt Program Hedefi</b>	Mesleki yeterlilik sahibi ve gelişime açık mezunlar yetiştirilmesi
<b>Faaliyet Adı</b>	Yükseköğretim Kurumları Bilgi ve Kültürel Kaynaklarının Geliştirilmesi ve Erişimin Kolaylaştırılması
<b>Açıklama</b>	Bu kapsamda üniversitemiz kütüphanesine her yıl basılı ve elektronik yayın alımı yapılmakta ve online kütüphanelere erişim sağlanmaktadır.

EKONOMİK KOD	2019 Bütçe	2019 Harcama	2020 Bütçe	2021 Tahmin	2022 Tahmin
<i>Personel Giderleri</i>	836.000	352.395	823.000	884.000	942.000
<i>Sosyal Güvenlik Kurumuna Devlet Primi Giderleri</i>	153.000	58.144	204.000	220.000	234.000
<i>Mal ve Hizmet Alım Giderleri</i>	20.000	10.018	21.000	22.000	22.000
<i>Faiz Giderleri</i>					
<i>Cari Transferler</i>					
<i>Sermaye Giderleri</i>	21.850.000	19.038.114	21.850.000	21.760.000	22.878.000
<i>Sermaye Transferleri</i>					
<i>Borç Verme</i>					
<b>BÜTÇE İÇİ TOPLAM KAYNAK</b>	<b>22.859.000</b>	<b>19.458.671</b>	<b>22.898.000</b>	<b>22.886.000</b>	<b>24.076.000</b>
<i>Döner Sermaye</i>					
<i>Özel Hesap</i>					
<i>Diğer Bütçe Dışı Kaynak</i>					
<b>BÜTÇE DIŞI TOPLAM KAYNAK</b>					
<b>FAALİYET MALİYETİ TOPLAMI</b>	<b>22.859.000</b>	<b>19.458.671</b>	<b>22.898.000</b>	<b>22.886.000</b>	<b>24.076.000</b>

## 2020 YILI PERFORMANS PROGRAMI

<b>İdare Adı</b>	ANKARA SOSYAL BİLİMLER ÜNİVERSİTESİ
<b>Program Adı</b>	YÜKSEKÖĞRETİM HİZMETLERİ
<b>Alt Program Adı</b>	ÖN LİSANS EĞİTİMİ, LİSANS EĞİTİMİ VE LİSANSÜSTÜ EĞİTİM
<b>Alt Program Hedefi</b>	Mesleki yeterlilik sahibi ve gelişime açık mezunlar yetiştirilmesi
<b>Faaliyet Adı</b>	Yükseköğretim Kurumları Birinci Öğretim
<b>Açıklama</b>	2547 sayılı Yükseköğretim Kanunu ile öğrenci yetiştirme amacıyla ilgili amaç ve ilkeleri belirlenen hükümler çerçevesinde birinci öğretim öğrencilerinin eğitim ve öğretim süreçlerine ilişkin tüm faaliyetler

EKONOMİK KOD	2019 Bütçe	2019 Harcama	2020 Bütçe	2021 Tahmin	2022 Tahmin
<i>Personel Giderleri</i>	16.226.000	18.954.821	24.343.000	26.161.000	27.855.000
<i>Sosyal Güvenlik Kurumuna Devlet Primi Giderleri</i>	2.822.000	3.026.965	3.175.000	3.410.000	3.630.000
<i>Mal ve Hizmet Alım Giderleri</i>	1.742.000	2.413.844	1.896.000	2.034.000	2.146.000
<i>Faiz Giderleri</i>					
<i>Cari Transferler</i>					
<i>Sermaye Giderleri</i>	14.152.000	6.568.921	14.152.000	14.091.000	14.845.000
<i>Sermaye Transferleri</i>					
<i>Borç Verme</i>					
<b>BÜTÇE İÇİ TOPLAM KAYNAK</b>	<b>34.942.000</b>	<b>30.964.551</b>	<b>43.566.000</b>	<b>45.696.000</b>	<b>48.476.000</b>
<i>Döner Sermaye</i>					
<i>Özel Hesap</i>					
<i>Diğer Bütçe Dışı Kaynak</i>					
<b>BÜTÇE DIŞI TOPLAM KAYNAK</b>					
<b>FAALİYET MALİYETİ TOPLAMI</b>	<b>34.942.000</b>	<b>30.964.551</b>	<b>43.566.000</b>	<b>45.696.000</b>	<b>48.476.000</b>



## 2020 YILI PERFORMANS PROGRAMI

<b>İdare Adı</b>	ANKARA SOSYAL BİLİMLER ÜNİVERSİTESİ
<b>Program Adı</b>	YÜKSEKÖĞRETİM HİZMETLERİ
<b>Alt Program Adı</b>	YÜKSEKÖĞRETİMDE ÖĞRENCİ YAŞAMI
<b>Alt Program Hedefi</b>	Yükseköğretim öğrencilerine sunulan beslenme ve barınma hizmetlerinin kalitesinin artırılması; öğrencilerin kişisel ve sosyal gelişimi desteklenerek yaşam kalitesinin yükseltilmesi
<b>Faaliyet Adı</b>	Yükseköğretimde Beslenme Hizmetleri
<b>Açıklama</b>	2547 sayılı Yüksek Öğretim Kanununun 46. ve 47. maddeleri uyarınca kurulan Sağlık, Kültür ve Spor Daire Başkanlığının; Üniversitemiz öğrencilerinin tüm beslenme faaliyetleri.

EKONOMİK KOD	2019 Bütçe	2019 Harcama	2020 Bütçe	2021 Tahmin	2022 Tahmin
<i>Personel Giderleri</i>					
<i>Sosyal Güvenlik Kurumuna Devlet Primi Giderleri</i>					
<i>Mal ve Hizmet Alım Giderleri</i>	15.000	283.496	17.000	19.000	20.000
<i>Faiz Giderleri</i>					
<i>Cari Transferler</i>					
<i>Sermaye Giderleri</i>					
<i>Sermaye Transferleri</i>					
<i>Borç Verme</i>					
<b>BÜTÇE İÇİ TOPLAM KAYNAK</b>	15.000	283.496	17.000	19.000	20.000
<i>Döner Sermaye</i>					
<i>Özel Hesap</i>					
<i>Diğer Bütçe Dışı Kaynak</i>					
<b>BÜTÇE DIŞI TOPLAM KAYNAK</b>					
<b>FAALİYET MALİYETİ TOPLAMI</b>	15.000	283.496	17.000	19.000	20.000

## 2020 YILI PERFORMANS PROGRAMI

<b>İdare Adı</b>	ANKARA SOSYAL BİLİMLER ÜNİVERSİTESİ
<b>Program Adı</b>	YÜKSEKÖĞRETİM HİZMETLERİ
<b>Alt Program Adı</b>	YÜKSEKÖĞRETİMDE ÖĞRENCİ YAŞAMI
<b>Alt Program Hedefi</b>	Yükseköğretim öğrencilerine sunulan beslenme ve barınma hizmetlerinin kalitesinin artırılması; öğrencilerin kişisel ve sosyal gelişimi desteklenerek yaşam kalitesinin yükseltilmesi
<b>Faaliyet Adı</b>	Yükseköğretimde Kültür ve Spor Hizmetleri
<b>Açıklama</b>	2547 sayılı Yüksek Öğretim Kanununun ilgili hükümleri çerçevesinde, Yükseköğretim Kurulu ve üniversitemizin yapacağı plan ve programlar dâhilinde; öğrencilerimizin beden ve ruh sağlıklarını korumak ve topluma yararlı bireyler haline getirmek amacıyla kültür, sanat ve spor alanlarında başarılı olmaları için gerekli alt yapıyı hazırlamak, sunulan hizmetlerle öğrencilerimizin, personelimizin ve hizmet alanlarımızın memnuniyetini en üst seviyeye çıkarmak, hizmet alanları açısından öğrenci/personel odaklı olmak, hizmetleri üstün fiziki ortam ve teknolojik donanımlarla sunma faaliyetleri

EKONOMİK KOD	2019 Bütçe	2019 Harcama	2020 Bütçe	2021 Tahmin	2022 Tahmin
<i>Personel Giderleri</i>		299.459	480.000	516.000	550.000
<i>Sosyal Güvenlik Kurumuna Devlet Primi Giderleri</i>					
<i>Mal ve Hizmet Alım Giderleri</i>	5.000	35.599	5.000	5.000	5.000
<i>Faiz Giderleri</i>					
<i>Cari Transferler</i>					
<i>Sermaye Giderleri</i>					
<i>Sermaye Transferleri</i>					
<i>Borç Verme</i>					
<b>BÜTÇE İÇİ TOPLAM KAYNAK</b>	5.000	335.058	485.000	521.000	555.000
<i>Döner Sermaye</i>					
<i>Özel Hesap</i>					
<i>Diğer Bütçe Dışı Kaynak</i>					
<b>BÜTÇE DIŞI TOPLAM KAYNAK</b>					
<b>FAALİYET MALİYETİ TOPLAMI</b>	5.000	335.058	485.000	521.000	555.000

## 2020 YILI PERFORMANS PROGRAMI

<b>İdare Adı</b>	ANKARA SOSYAL BİLİMLER ÜNİVERSİTESİ
<b>Program Adı</b>	YÜKSEKÖĞRETİM HİZMETLERİ
<b>Alt Program Adı</b>	YÜKSEKÖĞRETİMDE ÖĞRENCİ YAŞAMI
<b>Alt Program Hedefi</b>	Yükseköğretim öğrencilerine sunulan beslenme ve barınma hizmetlerinin kalitesinin artırılması; öğrencilerin kişisel ve sosyal gelişimi desteklenerek yaşam kalitesinin yükseltilmesi
<b>Faaliyet Adı</b>	Yükseköğretimde Öğrenci Yaşamına İlişkin Diğer Hizmetler
<b>Açıklama</b>	2547 sayılı Yükseköğretim Kanunu hükümleri çerçevesinde, Yükseköğretim Kurulu ve üniversitemizin yapacağı plan ve programlar dâhilinde; öğrencilerimizin beden ve ruh sağlıklarını korumak ve topluma yararlı bireyler haline getirmek amacıyla gerekli alt yapıyı hazırlamak, sunulan hizmetlerle öğrencilerimizin, personelimizin ve hizmet alanlarımızın memnuniyetini en üst seviyeye çıkarmak, hizmet alanları açısından öğrenci/personel odaklı olmak, hizmetleri üstün fiziki ortam ve teknolojik donanımlarla sunma faaliyetleri

EKONOMİK KOD	2019 Bütçe	2019 Harcama	2020 Bütçe	2021 Tahmin	2022 Tahmin
<i>Personel Giderleri</i>	1.855.000	510.787	1.401.000	1.507.000	1.608.000
<i>Sosyal Güvenlik Kurumuna Devlet Primi Giderleri</i>	286.000	124.225	360.000	388.000	414.000
<i>Mal ve Hizmet Alım Giderleri</i>	220.000	136.429	239.000	255.000	271.000
<i>Faiz Giderleri</i>					
<i>Cari Transferler</i>					
<i>Sermaye Giderleri</i>					
<i>Sermaye Transferleri</i>					
<i>Borç Verme</i>					
<b>BÜTÇE İÇİ TOPLAM KAYNAK</b>	<b>2.361.000</b>	<b>771.441</b>	<b>2.000.000</b>	<b>2.150.000</b>	<b>2.293.000</b>
<i>Döner Sermaye</i>					
<i>Özel Hesap</i>					
<i>Diğer Bütçe Dışı Kaynak</i>					
<b>BÜTÇE DIŞI TOPLAM KAYNAK</b>					
<b>FAALİYET MALİYETİ TOPLAMI</b>	<b>2.361.000</b>	<b>771.441</b>	<b>2.000.000</b>	<b>2.150.000</b>	<b>2.293.000</b>

## 2020 YILI PERFORMANS PROGRAMI

**İdare Adı** ANKARA SOSYAL BİLİMLER ÜNİVERSİTESİ  
**Program Adı** YÖNETİM VE DESTEK PROGRAMI  
**Alt Program Adı** TEFTİŞ, DENETİM VE DANIŞMANLIK HİZMETLERİ  
**Alt Program Hedefi**  
**Faaliyet Adı** Hukuki Danışmanlık ve Muhakemat Hizmetleri

### Açıklama

31.01.2013 tarih ve 28545 sayılı Resmi Gazetede yayımlanan 22.01.2013 tarih ve 6410 sayılı Yükseköğretim Kurumları Teşkilat Kanunu ile Bazı Kanun ve Kanun Hükmünde Kararnemelerde Değişiklik Yapılmasına Dair Kanun'un 2. Maddesi ile 2809 sayılı Yükseköğretim Kurumları Teşkilatı Kanununa eklenen Ek MADDE 148 ile kurulan Üniversitemiz birimlerinden olan Hukuk Müşavirliğinin 124 sayılı Yükseköğretim Üst Kuruluşları ile Yükseköğretim Kurumlarının İdari Teşkilatı Hakkında Kanun Hükmünde Kararnemenin 35 inci maddesinde yer alan hükümlere ilişkin faaliyetler

EKONOMİK KOD	2019 Bütçe	2019 Harcama	2020 Bütçe	2021 Tahmin	2022 Tahmin
<i>Personel Giderleri</i>	79.000	16.519	69.668	75.915	79.859
<i>Sosyal Güvenlik Kurumuna Devlet Primi Giderleri</i>	21.000	4.410	28.101	30.336	33.065
<i>Mal ve Hizmet Alım Giderleri</i>	35.000	17.542	38.100	42.000	44.000
<i>Faiz Giderleri</i>					
<i>Cari Transferler</i>					
<i>Sermaye Giderleri</i>					
<i>Sermaye Transferleri</i>					
<i>Borç Verme</i>					
<b>BÜTÇE İÇİ TOPLAM KAYNAK</b>	135.000	38.471	135.869	148.251	156.924
<i>Döner Sermaye</i>					
<i>Özel Hesap</i>					
<i>Diğer Bütçe Dışı Kaynak</i>					
<b>BÜTÇE DIŞI TOPLAM KAYNAK</b>					
<b>FAALİYET MALİYETİ TOPLAMI</b>	135.000	38.471	135.869	148.251	156.924

## 2020 YILI PERFORMANS PROGRAMI

<b>İdare Adı</b>	ANKARA SOSYAL BİLİMLER ÜNİVERSİTESİ
<b>Program Adı</b>	YÖNETİM VE DESTEK PROGRAMI
<b>Alt Program Adı</b>	TEFTİŞ, DENETİM VE DANIŞMANLIK HİZMETLERİ
<b>Alt Program Hedefi</b>	
<b>Faaliyet Adı</b>	İç Denetim
<b>Açıklama</b>	22/12/2005 tarihli ve 5436 sayılı Kanunla ihdas edilen iç denetçi kadrolarına istinaden Üniversitemizde iç denetim faaliyetlerinin planlanması, yürütülmesi, raporlanması ve sonuçlarının izlenmesine ilişkin tüm faaliyetler

EKONOMİK KOD	2019 Bütçe	2019 Harcama	2020 Bütçe	2021 Tahmin	2022 Tahmin
<i>Personel Giderleri</i>	265.000	58.365	211.000	227.000	242.000
<i>Sosyal Güvenlik Kurumuna Devlet Primi Giderleri</i>	33.000	12.462	44.000	47.000	50.000
<i>Mal ve Hizmet Alım Giderleri</i>	4.000		4.000	4.000	4.000
<i>Faiz Giderleri</i>					
<i>Cari Transferler</i>					
<i>Sermaye Giderleri</i>					
<i>Sermaye Transferleri</i>					
<i>Borç Verme</i>					
<b>BÜTÇE İÇİ TOPLAM KAYNAK</b>	<b>302.000</b>	<b>70.827</b>	<b>259.000</b>	<b>278.000</b>	<b>296.000</b>
<i>Döner Sermaye</i>					
<i>Özel Hesap</i>					
<i>Diğer Bütçe Dışı Kaynak</i>					
<b>BÜTÇE DIŞI TOPLAM KAYNAK</b>					
<b>FAALİYET MALİYETİ TOPLAMI</b>	<b>302.000</b>	<b>70.827</b>	<b>259.000</b>	<b>278.000</b>	<b>296.000</b>

## 2020 YILI PERFORMANS PROGRAMI

<b>İdare Adı</b>	ANKARA SOSYAL BİLİMLER ÜNİVERSİTESİ
<b>Program Adı</b>	YÖNETİM VE DESTEK PROGRAMI
<b>Alt Program Adı</b>	ÜST YÖNETİM, İDARİ VE MALİ HİZMETLER
<b>Alt Program Hedefi</b>	
<b>Faaliyet Adı</b>	Bilgi Teknolojilerine Yönelik Faaliyetler
<b>Açıklama</b>	Üniversitemiz bilgi işlem sistemlerinin işletilmesi ve geliştirilmesi ile teknolojik kapasitelerinin artırılmasına yönelik iş, işlem ve süreçlere ilişkin giderleri bu faaliyet altında izlenmektedir.

EKONOMİK KOD	2019 Bütçe	2019 Harcama	2020 Bütçe	2021 Tahmin	2022 Tahmin
<i>Personel Giderleri</i>	1.130.000	290.883	820.352	881.986	939.934
<i>Sosyal Güvenlik Kurumuna Devlet Primi Giderleri</i>	191.000	71.989	255.577	274.221	292.663
<i>Mal ve Hizmet Alım Giderleri</i>	49.000	14.512	53.300	54.600	57.700
<i>Faiz Giderleri</i>					
<i>Cari Transferler</i>					
<i>Sermaye Giderleri</i>					
<i>Sermaye Transferleri</i>					
<i>Borç Verme</i>					
<b>BÜTÇE İÇİ TOPLAM KAYNAK</b>	<b>1.370.000</b>	<b>377.384</b>	<b>1.129.229</b>	<b>1.210.807</b>	<b>1.290.297</b>
<i>Döner Sermaye</i>					
<i>Özel Hesap</i>					
<i>Diğer Bütçe Dışı Kaynak</i>					
<b>BÜTÇE DIŞI TOPLAM KAYNAK</b>					
<b>FAALİYET MALİYETİ TOPLAMI</b>	<b>1.370.000</b>	<b>377.384</b>	<b>1.129.229</b>	<b>1.210.807</b>	<b>1.290.297</b>

<b>İdare Adı</b>	ANKARA SOSYAL BİLİMLER ÜNİVERSİTESİ
<b>Program Adı</b>	YÖNETİM VE DESTEK PROGRAMI

## 2020 YILI PERFORMANS PROGRAMI

**Alt Program Adı**

ÜST YÖNETİM, İDARİ VE MALİ HİZMETLER

**Alt Program Hedefi**

**Faaliyet Adı**

Genel Destek Hizmetleri

**Açıklama**

2547 sayılı kanun ve diğer ilgili mevzuat hükümleri gereğince; Eğitim – öğretim kalitesinin yükseltilmesi ve sürekliliğinin sağlanmasında, gereken hizmetlerin ve faaliyetlerin ekonomik ve etkin bir şekilde yerine getirilmesi için insan, para ve malzeme gibi mevcut kaynakları en verimli şekilde kullanılmasını için yürütülen faaliyetler

EKONOMİK KOD	2019 Bütçe	2019 Harcama	2020 Bütçe	2021 Tahmin	2022 Tahmin
<i>Personel Giderleri</i>	1.649.000	1.431.573	2.568.158	2.758.841	2.934.495
<i>Sosyal Güvenlik Kurumuna Devlet Primi Giderleri</i>	306.000	167.318	409.459	439.763	467.770
<i>Mal ve Hizmet Alım Giderleri</i>	141.000	81.377	153.800	170.100	178.100
<i>Faiz Giderleri</i>					
<i>Cari Transferler</i>	195.000	122.614	251.000	269.000	284.000
<i>Sermaye Giderleri</i>					
<i>Sermaye Transferleri</i>					
<i>Borç Verme</i>					
<b>BÜTÇE İÇİ TOPLAM KAYNAK</b>	<b>2.291.000</b>	<b>1.802.882</b>	<b>3.382.417</b>	<b>3.637.704</b>	<b>3.864.365</b>
<i>Döner Sermaye</i>					
<i>Özel Hesap</i>					
<i>Diğer Bütçe Dışı Kaynak</i>					
<b>BÜTÇE DIŞI TOPLAM KAYNAK</b>					
<b>FAALİYET MALİYETİ TOPLAMI</b>	<b>2.291.000</b>	<b>1.802.882</b>	<b>3.382.417</b>	<b>3.637.704</b>	<b>3.864.365</b>

## 2020 YILI PERFORMANS PROGRAMI

**İdare Adı**

ANKARA SOSYAL BİLİMLER ÜNİVERSİTESİ

**Program Adı**

YÖNETİM VE DESTEK PROGRAMI

**Alt Program Adı**

ÜST YÖNETİM, İDARİ VE MALİ HİZMETLER

**Alt Program Hedefi**

**Faaliyet Adı**

İnşaat ve Yapı İşlerinin Yürütülmesi

**Açıklama**

Hazine adına kayıtlı olup idarelere tahsis edilen veya idareler adına kayıtlı olan taşınmazlara ilişkin her türlü yapım, kiralama, satım, işletme, bakım onarım ve benzeri iş, işlem ve süreçlerin yürütülmesine yönelik giderler bu faaliyet altında izlenmektedir.

EKONOMİK KOD	2019 Bütçe	2019 Harcama	2020 Bütçe	2021 Tahmin	2022 Tahmin
<i>Personel Giderleri</i>	1.520.000	424.983	1.138.822	1.224.258	1.304.712
<i>Sosyal Güvenlik Kurumuna Devlet Primi Giderleri</i>	251.000	101.307	335.863	362.680	384.502
<i>Mal ve Hizmet Alım Giderleri</i>	293.000	2.473	318.800	339.300	358.200
<i>Faiz Giderleri</i>					
<i>Cari Transferler</i>					
<i>Sermaye Giderleri</i>					
<i>Sermaye Transferleri</i>					
<i>Borç Verme</i>					
<b>BÜTÇE İÇİ TOPLAM KAYNAK</b>	<b>2.064.000</b>	<b>528.763</b>	<b>1.793.485</b>	<b>1.926.238</b>	<b>2.047.414</b>
<i>Döner Sermaye</i>					
<i>Özel Hesap</i>					
<i>Diğer Bütçe Dışı Kaynak</i>					
<b>BÜTÇE DIŞI TOPLAM KAYNAK</b>					
<b>FAALİYET MALİYETİ TOPLAMI</b>	<b>2.064.000</b>	<b>528.763</b>	<b>1.793.485</b>	<b>1.926.238</b>	<b>2.047.414</b>



## 2020 YILI PERFORMANS PROGRAMI

<b>İdare Adı</b>	ANKARA SOSYAL BİLİMLER ÜNİVERSİTESİ
<b>Program Adı</b>	YÖNETİM VE DESTEK PROGRAMI
<b>Alt Program Adı</b>	ÜST YÖNETİM, İDARİ VE MALİ HİZMETLER
<b>Alt Program Hedefi</b>	
<b>Faaliyet Adı</b>	İnsan Kaynakları Yönetimine İlişkin Faaliyetler
<b>Açıklama</b>	İdarelerin tüm programlarına hizmet eder nitelikte olan temizlik, güvenlik, aydınlatma, ısıtma, onarım, taşıma ve benzeri mal ve hizmetlerin temini; fiziki çalışma ortamlarının düzenlenmesi, genel evrak ve arşiv hizmetlerinin yürütülmesi, sivil savunma ve seferberlik hizmetlerinin planlanması ve yürütülmesi gibi iş, işlem ve süreçlere yönelik giderleri bu faaliyet altında izlenmektedir.

EKONOMİK KOD	2019 Bütçe	2019 Harcama	2020 Bütçe	2021 Tahmin	2022 Tahmin
<i>Personel Giderleri</i>	906.000	464.026	936.000	1.006.000	1.072.000
<i>Sosyal Güvenlik Kurumuna Devlet Primi Giderleri</i>	150.000	70.430	200.000	215.000	229.000
<i>Mal ve Hizmet Alım Giderleri</i>	42.000	8.838	45.000	47.000	49.000
<i>Faiz Giderleri</i>					
<i>Cari Transferler</i>	695.000	670.450	755.000	809.000	853.000
<i>Sermaye Giderleri</i>					
<i>Sermaye Transferleri</i>					
<i>Borç Verme</i>					
<b>BÜTÇE İÇİ TOPLAM KAYNAK</b>	<b>1.793.000</b>	<b>1.213.744</b>	<b>1.936.000</b>	<b>2.077.000</b>	<b>2.203.000</b>
<i>Döner Sermaye</i>					
<i>Özel Hesap</i>					
<i>Diğer Bütçe Dışı Kaynak</i>					
<b>BÜTÇE DIŞI TOPLAM KAYNAK</b>					
<b>FAALİYET MALİYETİ TOPLAMI</b>	<b>1.793.000</b>	<b>1.213.744</b>	<b>1.936.000</b>	<b>2.077.000</b>	<b>2.203.000</b>

## 2020 YILI PERFORMANS PROGRAMI

<b>İdare Adı</b>	ANKARA SOSYAL BİLİMLER ÜNİVERSİTESİ
<b>Program Adı</b>	YÖNETİM VE DESTEK PROGRAMI
<b>Alt Program Adı</b>	ÜST YÖNETİM, İDARİ VE MALİ HİZMETLER
<b>Alt Program Hedefi</b>	
<b>Faaliyet Adı</b>	Özel Kalem Hizmetleri
<b>Açıklama</b>	Üst yönetimin çalışma programının düzenlenmesi ile resmi ve özel yazışmalar, protokol, tören, ziyaret, davet, karşılama, ağırlama gibi hizmetlerin yürütülmesi amacıyla gerçekleştirilen iş, işlem ve süreçlere yönelik giderler bu faaliyet altında izlenmektedir.

EKONOMİK KOD	2019 Bütçe	2019 Harcama	2020 Bütçe	2021 Tahmin	2022 Tahmin
<i>Personel Giderleri</i>	5.789.000	2.374.909	7.194.000	7.732.000	8.232.000
<i>Sosyal Güvenlik Kurumuna Devlet Primi Giderleri</i>	1.377.000	473.457	1.757.000	1.889.000	2.012.000
<i>Mal ve Hizmet Alım Giderleri</i>	129.000	54.811	140.000	150.000	159.000
<i>Faiz Giderleri</i>					
<i>Cari Transferler</i>					
<i>Sermaye Giderleri</i>					
<i>Sermaye Transferleri</i>					
<i>Borç Verme</i>					
<b>BÜTÇE İÇİ TOPLAM KAYNAK</b>	<b>7.295.000</b>	<b>2.903.177</b>	<b>9.091.000</b>	<b>9.771.000</b>	<b>10.403.000</b>
<i>Döner Sermaye</i>					
<i>Özel Hesap</i>					
<i>Diğer Bütçe Dışı Kaynak</i>					
<b>BÜTÇE DIŞI TOPLAM KAYNAK</b>					
<b>FAALİYET MALİYETİ TOPLAMI</b>	<b>7.295.000</b>	<b>2.903.177</b>	<b>9.091.000</b>	<b>9.771.000</b>	<b>10.403.000</b>

## 2020 YILI PERFORMANS PROGRAMI

<b>İdare Adı</b>	ANKARA SOSYAL BİLİMLER ÜNİVERSİTESİ
<b>Program Adı</b>	YÖNETİM VE DESTEK PROGRAMI
<b>Alt Program Adı</b>	ÜST YÖNETİM, İDARİ VE MALİ HİZMETLER
<b>Alt Program Hedefi</b>	
<b>Faaliyet Adı</b>	Strateji Geliştirme ve Mali Hizmetler
<b>Açıklama</b>	İdareler tarafından yürütülen ve idarelerin tüm programlarına hizmet eder nitelikte olan mali yönetim ve kontrole ilişkin iş, işlem ve süreçlere yönelik giderler bu faaliyet altında izlenmektedir.

EKONOMİK KOD	2019 Bütçe	2019 Harcama	2020 Bütçe	2021 Tahmin	2022 Tahmin
<i>Personel Giderleri</i>	868.000	469.540	922.000	991.000	1.056.000
<i>Sosyal Güvenlik Kurumuna Devlet Primi Giderleri</i>	127.000	68.223	169.000	181.000	194.000
<i>Mal ve Hizmet Alım Giderleri</i>	9.000	1.429	9.000	9.000	9.000
<i>Faiz Giderleri</i>					
<i>Cari Transferler</i>					
<i>Sermaye Giderleri</i>					
<i>Sermaye Transferleri</i>					
<i>Borç Verme</i>					
<b>BÜTÇE İÇİ TOPLAM KAYNAK</b>	<b>1.004.000</b>	<b>539.192</b>	<b>1.100.000</b>	<b>1.181.000</b>	<b>1.259.000</b>
<i>Döner Sermaye</i>					
<i>Özel Hesap</i>					
<i>Diğer Bütçe Dışı Kaynak</i>					
<b>BÜTÇE DIŞI TOPLAM KAYNAK</b>					
<b>FAALİYET MALİYETİ TOPLAMI</b>	<b>1.004.000</b>	<b>539.192</b>	<b>1.100.000</b>	<b>1.181.000</b>	<b>1.259.000</b>

## D. İDARENİN TOPLAM KAYNAK İHTİYACI

### D.1. FAALİYETLER DÜZEYİNDE PERFORMANS PROGRAMI MALİYETİ

2020 mali yılında performans programı kapsamında yer alan faaliyet ve projeler için öngörülen toplam kaynak tutarı 97.191.525 TL düzeyinde tahmin edilmiştir. Söz konusu kaynakların 93.138.000 TL'si bütçe kaynakları, 4.053.525 TL'si bütçe dışı kaynaklardan oluşmaktadır.

2020 yılı Üniversitemiz bütçe ödenekleri ekonomik düzeyde incelediğinde bir önceki seneye göre artış %24 ile personel giderleri kaleminde gerçekleşmiş ve sosyal güvenlik kurumlarına devlet primi giderlerindeki artış ise %22 oranında olmuştur. Bütçe ödeneklerinin dağılımı %47,58 personel giderleri, %7,59 sosyal güvenlik kurumlarına devlet primi giderleri olmak üzere toplamda bütçenin %55,17'si personele ilişkin ödemelere ayrılmıştır. %38,65'i sermaye giderleri, %5,08'i mal ve hizmet alım giderleri ve %1,08 cari transferler olarak gerçekleşmiştir.

Üniversitemiz 2020 yılı bütçe ödeneklerinin %1,5 i "Araştırma, Geliştirme ve Yenilik faaliyetleri için, %4,1'i Hayat Boyu Öğrenme faaliyetleri için, %75,1'i Yükseköğretim Hizmetleri faaliyetleri için, %19,3'ü Yönetim ve Destek Programı hizmetleri için ayrılmıştır.



## 2020 YILI PERFORMANS PROGRAMI

PROGRAM SINIFLANDIRMASI	2020			2021			2022		
	BÜTÇE İÇİ	BÜTÇE DIŐI	TOPLAM	BÜTÇE İÇİ	BÜTÇE DIŐI	TOPLAM	BÜTÇE İÇİ	BÜTÇE DIŐI	TOPLAM
<b>ARAŐTIRMA, GELİŐTİRME VE YENİLİK</b>	<b>1.327.000</b>	<b>100.000</b>	<b>1.427.000</b>	<b>1.422.000</b>	<b>110.000</b>	<b>1.532.000</b>	<b>1.499.000</b>	<b>120.000</b>	<b>1.619.000</b>
<b>YÜKSEKÖĞRETİMDE BİLİMSEL ARAŐTIRMA VE GELİŐTİRME</b>	1.327.000	100.000	1.427.000	1.422.000	110.000	1.532.000	1.499.000	120.000	1.619.000
Yükseköğretim Kurumları Temel Araőtirma Hizmetleri	0	100.000	100.000	0	110.000	110.000	0	120.000	120.000
Yükseköğretim Kurumlarının Bilimsel Araőtirma Projeleri	1.327.000	0	1.327.000	1.422.000	0	1.422.000	1.499.000	0	1.499.000
<b>HAYAT BOYU ÖĞRENME</b>	<b>0</b>	<b>3.953.525</b>	<b>3.953.525</b>	<b>0</b>	<b>4.346.878</b>	<b>4.346.878</b>	<b>0</b>	<b>4.778.565</b>	<b>4.778.565</b>
<b>YÜKSEKÖĞRETİM KURUMLARI SÜREKLİ EĞİTİM FAALİYETLERİ</b>	0	3.953.525	3.953.525	0	4.346.878	4.346.878	0	4.778.565	4.778.565
Toplum Hizmetine Sunulan Eğitim Programları, Kurs ve Seminerler	0	3.953.525	3.953.525	0	4.346.878	4.346.878	0	4.778.565	4.778.565
Yükseköğretim Kurumları Sosyal Sorumluluk Projeleri	0	0	0	0	0	0	0	0	0
<b>YÜKSEKÖĞRETİM HİZMETLERİ</b>	<b>72.984.000</b>	<b>0</b>	<b>72.984.000</b>	<b>75.590.000</b>	<b>0</b>	<b>75.590.000</b>	<b>80.012.000</b>	<b>0</b>	<b>80.012.000</b>
<b>ÖN LİSANS EĞİTİMİ, LİSANS EĞİTİMİ VE LİSANSÜSTÜ EĞİTİM</b>	70.482.000	0	70.482.000	72.900.000	0	72.900.000	77.144.000	0	77.144.000
Doktora ve Tıpta Uzmanlık Eğitimi	4.018.000	0	4.018.000	4.318.000	0	4.318.000	4.592.000	0	4.592.000
Yükseköğretim Kurumları Bilgi ve Kültürel Kaynaklarının Geliőtirilmesi ve Eriřimin Kolaylaőtırılması	22.898.000	0	22.898.000	22.886.000	0	22.886.000	24.076.000	0	24.076.000
Yükseköğretim Kurumları Birinci Öğretim	43.566.000	0	43.566.000	45.696.000	0	45.696.000	48.476.000	0	48.476.000
<b>YÜKSEKÖĞRETİMDE ÖĞRENCİ YAŐAMI</b>	<b>2.502.000</b>	<b>0</b>	<b>2.502.000</b>	<b>2.690.000</b>	<b>0</b>	<b>2.690.000</b>	<b>2.868.000</b>	<b>0</b>	<b>2.868.000</b>
Yükseköğretimde Beslenme Hizmetleri	17.000	0	17.000	19.000	0	19.000	20.000	0	20.000
Yükseköğretimde Kültür ve Spor Hizmetleri	485.000	0	485.000	521.000	0	521.000	555.000	0	555.000
Yükseköğretimde Öğrenci Yaőamına İliřkin Diđer Hizmetler	2.000.000	0	2.000.000	2.150.000	0	2.150.000	2.293.000	0	2.293.000
<b>YÖNETİM VE DESTEK PROGRAMI</b>	<b>18.827.000</b>	<b>0</b>	<b>18.827.000</b>	<b>20.230.000</b>	<b>0</b>	<b>20.230.000</b>	<b>21.520.000</b>	<b>0</b>	<b>21.520.000</b>
<b>TEFTİŐ, DENETİM VE DANIŐMANLIK HİZMETLERİ</b>	394.869	0	394.869	426.251	0	426.251	452.924	0	452.924
Hukuki Danıőmanlık ve Muhakemat Hizmetleri	135.869	0	135.869	148.251	0	148.251	156.924	0	156.924
İç Denetim	259.000	0	259.000	278.000	0	278.000	296.000	0	296.000
<b>ÜST YÖNETİM, İDARİ VE MALİ HİZMETLER</b>	<b>18.432.131</b>	<b>0</b>	<b>18.432.131</b>	<b>19.803.749</b>	<b>0</b>	<b>19.803.749</b>	<b>21.067.076</b>	<b>0</b>	<b>21.067.076</b>
Bilgi Teknolojilerine Yönelik Faaliyetler	1.129.229	0	1.129.229	1.210.807	0	1.210.807	1.290.297	0	1.290.297
Genel Destek Hizmetleri	3.382.417	0	3.382.417	3.637.704	0	3.637.704	3.864.365	0	3.864.365
İnŐaat ve Yapı İŐlerinin Yürütülmesi	1.793.485	0	1.793.485	1.926.238	0	1.926.238	2.047.414	0	2.047.414
İnsan Kaynakları Yönetimine İliřkin Faaliyetler	1.936.000	0	1.936.000	2.077.000	0	2.077.000	2.203.000	0	2.203.000
Özel Kalem Hizmetleri	9.091.000	0	9.091.000	9.771.000	0	9.771.000	10.403.000	0	10.403.000
Strateji Geliőtirme ve Mali Hizmetler	1.100.000	0	1.100.000	1.181.000	0	1.181.000	1.259.000	0	1.259.000
<b>GENEL TOPLAM</b>	<b>93.138.000</b>	<b>4.053.525</b>	<b>97.191.525</b>	<b>97.242.000</b>	<b>4.456.878</b>	<b>101.698.878</b>	<b>103.031.000</b>	<b>4.898.565</b>	<b>107.929.565</b>

## 2020 YILI PERFORMANS PROGRAMI

### D.2. EKONOMİK SINIFLANDIRMA DÜZEYİNDE PERFORMANS PROGRAMI MALİYETİ

EKONOMİK KOD	2020				2021				2022			
	HİZMET PROGRAMLARI TOPLAM	YÖNETİM VE DESTEK PROGRAMI	PROGRAM DIŞI GİDERLER	TOPLAM	HİZMET PROGRAMLARI TOPLAM	YÖNETİM VE DESTEK PROGRAMI	PROGRAM DIŞI GİDERLER	TOPLAM	HİZMET PROGRAMLARI TOPLAM	YÖNETİM VE DESTEK PROGRAMI	PROGRAM DIŞI GİDERLER	TOPLAM
<i>Personel Giderleri</i>	30.462.000	13.860.000		44.322.000	32.738.000	14.897.000		47.635.000	34.863.000	15.861.000		50.724.000
<i>Sosyal Güvenlik Kurumuna Devlet Primi Giderleri</i>	3.872.000	3.199.000		7.071.000	4.161.000	3.439.000		7.600.000	4.431.000	3.663.000		8.094.000
<i>Mal ve Hizmet Alım Giderleri</i>	3.975.000	762.000		4.737.000	4.262.000	816.000		5.078.000	4.494.000	859.000		5.353.000
<i>Faiz Giderleri</i>				0				0				0
<i>Cari Transferler</i>		1.006.000		1.006.000		1.078.000		1.078.000		1.137.000		1.137.000
<i>Sermaye Giderleri</i>	36.002.000			36.002.000	35.851.000			35.851.000	37.723.000			37.723.000
<i>Sermaye Transferleri</i>				0				0				0
<i>Borç Verme</i>				0				0				0
<i>Yedek Ödenekler</i>				0				0				0
<b>BÜTÇE İÇİ TOPLAM KAYNAK</b>	<b>74.311.000</b>	<b>18.827.000</b>	<b>0</b>	<b>93.138.000</b>	<b>77.012.000</b>	<b>20.230.000</b>	<b>0</b>	<b>97.242.000</b>	<b>81.511.000</b>	<b>21.520.000</b>	<b>0</b>	<b>103.031.000</b>
<i>Döner Sermaye</i>	3.833.525			3.833.525	4.216.877			4.216.877	4.638.569			4.638.569
<i>Özel Hesap</i>	100.000			100.000	110.000			110.000	120.000			120.000
<i>Diğer Bütçe Dışı Kaynak</i>	120.000			120.000	130.000			130.000	140.000			140.000
<b>BÜTÇE DIŞI TOPLAM KAYNAK</b>	<b>4.053.525</b>	<b>0</b>	<b>0</b>	<b>4.053.525</b>	<b>4.456.877</b>	<b>0</b>	<b>0</b>	<b>4.456.877</b>	<b>4.898.565</b>	<b>0</b>	<b>0</b>	<b>4.898.565</b>
<b>GENEL TOPLAM</b>	<b>78.364.525</b>	<b>18.827.000</b>	<b>0</b>	<b>97.191.525</b>	<b>81.468.877</b>	<b>20.230.000</b>	<b>0</b>	<b>101.698.877</b>	<b>86.409.565</b>	<b>21.520.000</b>	<b>0</b>	<b>107.929.565</b>

## FAALİYETLERDEN SORUMLU HARCAMA BİRİMLERİ

Tablo 17: Faaliyetlerden Sorumlu Harcama Birimlerine İlişkin Tablo

PROGRAM	ALT PROGRAM	FAALİYET	SORUMLU HARCAMA BİRİMİ
ARAŞTIRMA, GELİŞTİRME VE YENİLİK	YÜKSEKÖĞRETİMDE BİLİMSEL ARAŞTIRMA VE GELİŞTİRME	Yükseköğretim Kurumlarının Bilimsel Araştırma Projeleri	Özel Kalem (Rektörlük)
YÜKSEKÖĞRETİM HİZMETLERİ	ÖN LİSANS EĞİTİMİ, LİSANS EĞİTİMİ VE LİSANSÜSTÜ EĞİTİM	Doktora ve Tıpta Uzmanlık Eğitimi	İdari ve Mali İşler Daire Başkanlığı, Personel Daire Başkanlığı, Türk Dünyası Araştırmaları Enstitüsü, Sosyal Bilimler Enstitüsü, Doğu ve Afrika Araştırmaları Enstitüsü, Batı Dünyası Araştırmaları Enstitüsü, İslam Araştırmaları Enstitüsü
		Yükseköğretim Kurumları Bilgi ve Kültürel Kaynaklarının Geliştirilmesi ve Erişimin Kolaylaştırılması	Kütüphane ve Dokümantasyon Daire Başkanlığı, Yapı İşleri ve Teknik Daire Başkanlığı
		Yükseköğretim Kurumları Birinci Öğretim	İdari ve Mali İşler Daire Başkanlığı, Bilgi İşlem Daire Başkanlığı, Yapı İşleri ve Teknik Daire Başkanlığı, Hukuk Fakültesi, Siyasal Bilgiler Fakültesi, ASBU İLETİŞİM FAKÜLTESİ, Sanat ve Tasarım Fakültesi, Sosyal ve Beşeri Bilimler Fakültesi, İslami İlimler Fakültesi, Yabancı Diller Fakültesi, Yabancı Diller Yüksekokulu
	YÜKSEKÖĞRETİMDE ÖĞRENCİ YAŞAMI	Yükseköğretimde Beslenme Hizmetleri	Sağlık, Kültür ve Spor Daire Başkanlığı
		Yükseköğretimde Kültür ve Spor Hizmetleri	Sağlık, Kültür ve Spor Daire Başkanlığı
		Yükseköğretimde Öğrenci Yaşamına İlişkin Diğer Hizmetler	Sağlık, Kültür ve Spor Daire Başkanlığı, Öğrenci İşleri Daire Başkanlığı

Tablo 18: Faaliyetlerden Sorumlu Harcama Birimlerine İlişkin Tablo (Devamı)

PROGRAM	ALT PROGRAM	FAALİYET	SORUMLU HARCAMA BİRİMİ
YÖNETİM VE DESTEK PROGRAMI	TEFTİŞ, DENETİM VE DANIŞMANLIK HİZMETLERİ	Hukuki Danışmanlık ve Muhakemat Hizmetleri	Hukuk Müşavirliği
		İç Denetim	Özel Kalem (Rektörlük)
	ÜST YÖNETİM, İDARI VE MALİ HİZMETLER	Bilgi Teknolojilerine Yönelik Faaliyetler	Bilgi İşlem Daire Başkanlığı
		Genel Destek Hizmetleri	Özel Kalem (Sekreterlik), İdari ve Mali İşler Daire Başkanlığı
		İnsan Kaynakları Yönetimine İlişkin Faaliyetler	Personel Daire Başkanlığı
		İnşaat ve Yapı İşlerinin Yürütülmesi	Yapı İşleri ve Teknik Daire Başkanlığı
		Özel Kalem Hizmetleri	Özel Kalem (Rektörlük)
		Strateji Geliştirme ve Mali Hizmetler	Strateji Geliştirme Daire Başkanlığı



## PERFORMANS GÖSTERGELERİNİN İZLENMESİNDEN SORUMLU BİRİMLER

Tablo 19: Performans Göstergelerinin İzlenmesinden Sorumlu Birimler

PROGRAM	ALT PROGRAM HEDEFİ	PERFORMANS GÖSTERGELERİ	SORUMLU BİRİM
ARAŞTIRMA, GELİŞTİRME VE YENİLİK	ARAŞTIRMA ALTYAPILARI	Araştırma altyapısı projesi tamamlanma oranı	Özel Kalem (Rektörlük)
	YÜKSEKÖĞRETİMDE BİLİMSEL ARAŞTIRMA VE GELİŞTİRME	Ar-ge'ye harcanan bütçenin toplam bütçeye oranı	Özel Kalem (Rektörlük)
		Ar-ge sonucu ortaya çıkan ürünlere ilişkin alınan patent sayısı	Özel Kalem (Rektörlük)
		Ar-ge sonucu ticarileştirilen ürün sayısı	Özel Kalem (Rektörlük)
		Araştırma merkezleri gelir miktarı	Özel Kalem (Rektörlük)
		Araştırma merkezlerinin sanayi ile yaptığı proje sayısı	Özel Kalem (Rektörlük)
		BAP kapsamında desteklenen araştırma projeleri sayısı	Özel Kalem (Rektörlük)
		Öğretim elemanı başına düşen ar-ge proje sayısı	Özel Kalem (Rektörlük)
		Patent, faydalı model ve endüstriyel tasarım başvuru sayısı	Özel Kalem (Rektörlük)
		Ulusal ve uluslararası kuruluşlar tarafından desteklenen ar-ge projesi sayısı	Özel Kalem (Rektörlük)
		Uluslararası endekslerde yer alan bilimsel yayın sayısı	Özel Kalem (Rektörlük)

Tablo 20: Performans Göstergelerinin İzlenmesinden Sorumlu Birimler (Devamı)

PROGRAM	ALT PROGRAM HEDEFİ	PERFORMANS GÖSTERGELERİ	SORUMLU BİRİM
HAYAT BOYU ÖĞRENME	YÜKSEKÖĞRETİM KURUMLARI SÜREKLİ EĞİTİM FAALİYETLERİ	Dezavantajlı gruplara yönelik sosyal entegrasyon ve kapsayıcılığa ilişkin yapılan faaliyet sayısı	Özel Kalem (Rektörlük)
		Mezunlara yönelik gerçekleştirilen faaliyet sayısı	Öğrenci İşleri Daire Başkanlığı
		Sürekli Eğitim Merkezi (SEM) ve Dil Merkezi (DİLMER) tarafından mesleki eğitime yönelik verilen sertifika sayısı	Özel Kalem (Rektörlük)
		Tamamlanan sosyal sorumluluk projeleri sayısı	Özel Kalem (Rektörlük)
		Üniversitenin çevrecilik alanlarında aldığı ödül sayısı	Özel Kalem (Rektörlük)

Tablo 21: Performans Göstergelerinin İzlenmesinden Sorumlu Birimler (Devamı)

PROGRAM	ALT PROGRAM HEDEFİ	PERFORMANS GÖSTERGELERİ	SORUMLU BİRİM
YÜKSEKÖĞRETİM HİZMETLERİ	ÖĞRETİM ELEMANLARININ MESLEKİ GELİŞİMİ	SCI, SCI-Expanded, SSCI ve AHCI kapsamındaki dergilerde öğretim elemanı başına düşen yayın sayısı	Özel Kalem (Rektörlük)
		Araştırma bursundan yararlanan öğrenci sayısı	Özel Kalem (Rektörlük)
		YÖK tarafından öncelikli alanlarında sağlanan burslardan yararlanan doktora öğrenci sayısı	Personel Daire Başkanlığı
		YÖK tarafından sağlanan yurt dışında yabancı dil yeterliliklerinin artırılmasına yönelik burslardan yararlanan sayısı	Personel Daire Başkanlığı

Tablo 22:Performans Göstergelerinin İzlenmesinden Sorumlu Birimler (Devamı)

PROGRAM	ALT PROGRAM HEDEFİ	PERFORMANS GÖSTERGELERİ	SORUMLU BİRİM
YÜKSEKÖĞRETİM HİZMETLERİ	ÖN LİSANS EĞİTİMİ, LİSANS EĞİTİMİ VE LİSANSÜSTÜ EĞİTİM	Doktora eğitimini tamamlayanların sayısı	Öğrenci İşleri Daire Başkanlığı
		Eğitim bilimleri kontenjan doluluk oranı	Öğrenci İşleri Daire Başkanlığı
		Eğitimin program süresinde bitirilme oranı	Öğrenci İşleri Daire Başkanlığı
		Kütüphanede bulunan basılı ve elektronik kaynak sayısı	Kütüphane ve Dokümantasyon Daire Başkanlığı
		Kütüphanede bulunan öğrenci başına düşen basılı ve elektronik kaynak sayısı	Kütüphane ve Dokümantasyon Daire Başkanlığı
		Kütüphaneden yararlanan kişi sayısı	Kütüphane ve Dokümantasyon Daire Başkanlığı
		Lisansüstü öğrencilerin toplam öğrenciler içindeki payı	Öğrenci İşleri Daire Başkanlığı
		Öğrenci başına düşen eğitim alanı	Yapı İşleri ve Teknik Daire Başkanlığı
		Öğrenci başına düşen kapalı alan	Yapı İşleri ve Teknik Daire Başkanlığı
		Öğrenci değişim programlarından yararlanan öğrencilerin oranı	Özel Kalem (Rektörlük)
		Öğretim üyesi başına düşen öğrenci sayısı	Öğrenci İşleri Daire Başkanlığı
		Sosyal bilimler kontenjan doluluk oranı	Öğrenci İşleri Daire Başkanlığı
		Uluslararası kuruluşlarla ortak uygulanan eğitim programı sayısı	Öğrenci İşleri Daire Başkanlığı
		Yabancı dilde eğitim veren program sayısı	Öğrenci İşleri Daire Başkanlığı
		Yabancı uyruklu akademisyen sayısı	Personel Daire Başkanlığı
		Yabancı uyruklu öğrenci sayısı	Öğrenci İşleri Daire Başkanlığı
Yan dal ve çift ana dal programından mezun olanların toplam mezun sayısına oranı	Öğrenci İşleri Daire Başkanlığı		

**Tablo 23:Performans Göstergelerinin İzlenmesinden Sorumlu Birimler (Devamı)**

PROGRAM	ALT PROGRAM HEDEFİ	PERFORMANS GÖSTERGELERİ	SORUMLU BİRİM
YÜKSEKÖĞRETİM HİZMETLERİ	YÜKSEKÖĞRETİMDE ÖĞRENCİ YAŞAMI	Beslenme hizmetlerinden yararlanan öğrenci sayısı	Sağlık, Kültür ve Spor Daire Başkanlığı
		Öğrenci başına düşen sosyal donatı alanı	Sağlık, Kültür ve Spor Daire Başkanlığı
		Öğrenci kulüp ve topluluk sayısı	Sağlık, Kültür ve Spor Daire Başkanlığı
		Sosyal, kültürel ve sportif faaliyet sayısı	Sağlık, Kültür ve Spor Daire Başkanlığı
		Yükseköğretimde öğrenci başına beslenme harcaması	Sağlık, Kültür ve Spor Daire Başkanlığı
		Yükseköğretimde öğrenci yaşamından memnuniyet oranı	Sağlık, Kültür ve Spor Daire Başkanlığı



**ASBÜ**

[www.asbu.edu.tr](http://www.asbu.edu.tr)

Hükümet Meydanı No:2 Ulus/ANKARA

Tel. 0312 596 44 44

