

2020 - 2024
**STRATEJİK
PLANI**

2020 YILI DEĞERLENDİRME RAPORU



ÜST YÖNETİCİ SUNUŞU

Türkiye'nin sosyal bilimler alanında ilk ve tek ihtisas devlet üniversitesi olarak 2013 yılında kurulan Ankara Sosyal Bilimler Üniversitesi sosyal bilimler alanında eğitim, araştırma, sosyal girişimcilik ve sosyal sorumluluk hususlarında standartları belirleme, öncü çalışmalar yapma ve gelişimlerine liderlik yapma misyon ve vizyonu ile hareket etmektedir.



Alanında ilk ve tek olmanın verdiği iddialı misyon ve vizyonunu gerçekleştirebilmesi, şüphesiz, doğaçlama değil, uzun vadeli ve planlı bir yönetim yaklaşımını gerektirmektedir. Bu doğrultuda, ASBÜ'nün ilk stratejik planı standart bir planın ötesine geçerek arka planda rol oynayan uzun vadeli mastır gelişim ve rekabet stratejilerinin de yönlendirici etkisiyle şekillenmiştir. Bu bakımdan söz konusu 5 yıllık stratejik plan, kurucu niyeti ve iradeyi yansıtan ve uzun yıllar referans alınarak uygulamaya aktarılacak tercihler, öncelikler ve perspektifler içeren bir metin olarak ortaya çıkmıştır.

2013 yılından bu yana geçen süre içerisinde ASBÜ kuruluş aşamasını büyük ölçüde tamamlamış ve kurumsallaşma aşamasının sorunları üzerinde çalışmaya başlamıştır. Kurumsallaşma aşamasında söz konusu iddialı misyon ve vizyonunu gerçekleştirmeye götürecek sistem ve süreçleri tasarlama ve etkinleştirme, kurumsal mimarisini belirleme ve inşa etme, kurumsal kapasitesini tanımlama ve çevikleştirme, performans ve kalite standartlarını belirleme ve gerçekleştirme, akademik ve idari insan kaynağını tamamlama ve yetkinleştirme, kurum kültürünü, çalışma felsefesi ve ilkelerini yerleşik hale getirme gibi çalışmalara öncelik verecektir. Kurumsallaşma aşamasını izleyecek sonraki iki gelişim aşamasını uluslararasılaşma ve küresel rekabette saygın bir konuma ulaşma şeklinde belirleyen ASBÜ 20 yıllık bir zaman diliminde sosyal bilimler alanında Türkiye'de varlığından gurur duyulan, dünyada saygın bir üniversite olmayı hedeflemektedir.

Bu programda kurumsallaşma çalışmalarına ağırlıklı vermekle beraber bir yandan eksik kalan kuruluş çalışmalarını tamamlamak, diğer yandan uluslararasılaşma ve küresel rekabette saygın bir konuma yükselbilmenin altyapısını oluşturmak ana çalışmalar olarak öngörülmektedir. Program döneminde, piyasa standartlarına göre uzman yetiştirmenin ötesinde toplumun çeşitli kesimlerinin (kamu, özel ve sivil alan) ihtiyaç duyduğu yüksek nitelikli araştırmacılar yetiştirmeyi, bir araştırma üniversitesi olarak lisansüstü programlara ağırlık vermeyi, sosyal olguların karmaşıklığının gerektirdiği disiplinler arası yaklaşımı derinleştirerek yaygınlaştırmayı, çok sayıda araştırma merkezi kurarak araştırma yönelimli olmayı ve belirli alanlarda uzmanlaşmayı, sahip olduğu farklı enstitüler ile ulusal/ yerel sınırların ötesinde Doğu ve Batı dünyasının sosyal olgularını keşfetmeyi, iş birliği ve destekler ile uzun vadeli ve büyük ölçekli araştırma projeleri gerçekleştirmeyi, bilimsel ilerlemeler için ampirik olduğu kadar kuramsal bilgi üretimini teşvik etmeyi, çok dilli ve çok kültürlü bir eğitim ortamı oluşturmayı, ilk sosyal inovasyon teknoloji geliştirme bölgesini kurarak sosyal girişimciliği teşvik etmeyi ve bölgesel kalkınmaya katkı sunmayı, toplumun farklı kesimlerine yönelik sosyal sorumluluk projeler geliştirerek sosyal sorunlara çözüm sunmayı ve bütün bunların da etkisiyle kurumsallaşma sürecini hızlı bir şekilde tamamlayarak alanında ulusal ve uluslararası rekabetçi bir konuma gelmeyi hedeflemektedir.

Üniversitemizin akademik ve idari bütün birimlerinin katkısı ve somut sahiplenmesiyle hayata geçirilecek olan bu planın başarısı izleyen dönemde Üniversitemiz adına çok daha iyi işler yapmamıza yönelik adımlarımızın yolunu açacağına inanmaktayım. Bu vesile ile çalışmaya katkıda bulunan bütün birimlerinizin emekleri için teşekkür ederim.

Prof. Dr. Musa Kazım ARICAN

Rektör

1. GİRİŞ



Ankara Sosyal Bilimler Üniversitesi (ASBÜ), 22.01.2013 tarihinde kabul edilen ve 31.01.2013 tarihli Resmî Gazete 'de yayımlanarak yürürlüğe giren 6410 sayılı Kanun ile kurulmuş olup Ankara Ulus'ta tarihî bir binada faaliyet göstermektedir.

Üniversitemiz Hukuk Fakültesi, Siyasal Bilgiler Fakültesi, İslami İlimler Fakültesi, Sosyal ve Beşeri Bilimler Fakültesi, Yabancı Diller Fakültesi, Sanat Fakültesi ve İletişim Fakültesi gibi ülkemizin ihtiyaç duyacağı lisans düzeyinde okullar ile yabancı dillere verilen önemi ifade eden Yabancı Diller Yüksekokulu ve İslami Araştırmalar Enstitüsü, Sosyal Bilimler Enstitüsü, Bölge Araştırmaları Enstitüsü gibi Doğu ve Batı araştırmalarını temsil eden birimlerden oluşmaktadır. Üniversitemiz sosyal bilimler alanlarındaki araştırmalarla, inovatif düşüncede öncü, faaliyet göstereceği alanda araştırmacı yetiştirmek, araştırma ve proje sonuçlarıyla topluma ve sosyal bilimlere katkı sağlamak hedefiyle kurulmuştur. ASBÜ'nün hem yürüttüğü araştırmalar hem de lisans ve lisansüstü programları ile alanında etkin bir rol üstlenmesi çok sayıda araştırma ve uygulama merkezinin bu amaç doğrultusunda desteklenmesi ile mümkün bulunmaktadır. Üniversitemiz güncel konularda araştırmalara öncelik vererek ülkemizin toplumsal yapısını, değerlerini, kurumlarını ve bunların değişim seyrini ortaya koymaya yönelik düzenli araştırmalar yapmayı, sosyokent oluşumuyla araştırma odaklılıktan girişimci odaklılığa geçişi sağlayarak yükseköğretim sektörüne katkı sağlamayı planlamaktadır.

Stratejik plan hazırlamakla yükümlü kamu idarelerinin ve stratejik planlama sürecinin temel aşamaları ile bu sürece ilişkin takvimin tespiti amacıyla, Kamu İdarelerinde Stratejik Planlamaya İlişkin Usul ve Esaslar Hakkında Yönetmelik 26.02.2018 tarih ve 30344 sayılı Resmi Gazete yayımlanarak yürürlüğe girmiştir.

İzleme ve değerlendirme sürecinde temel sorumluluk Üst Yönetici olarak Ankara Sosyal Bilimler Üniversitesi Rektöründedir. Ankara Sosyal Bilimler Üniversitesi 2020-2024 yılı Stratejik Planının 2020 yılı Değerlendirme Raporu, harcama birimlerinin katılımıyla anılan Yönetmeliğin 16. Maddesi gereğince Strateji ve Bütçe Başkanlığına sunulmak üzere Strateji Geliştirme Daire Başkanlığı tarafından hazırlanmıştır.

Hedeflerin ve ilgili performans göstergeleri ile risklerin takibinin yapılması ve hesap verme sorumluluğu ilkesinin tesis edilmesi açısından hazırlanan değerlendirme raporu ile hedeflenen ve ulaşılan sonuçlar karşılaştırılmış, gerekli görülen alanlarda güncelleme kararları alınmıştır. Devam eden ve tamamlanmış faaliyetlerin amaç ve hedeflere ulaşmayı ne ölçüde sağladığı ve karar alma sürecine ne ölçüde katkıda bulunduğunu belirlemek amacıyla yapılan değerlendirme ile stratejik planda yer alan amaç, hedef ve performans göstergelerinin ilgililik, etkililik, etkinlik ve sürdürülebilirliği analiz edilmiştir.

A.YETKİ, GÖREV VE SORUMLULUKLAR

Türkiye Cumhuriyeti Anayasası'nın 130. ve 131. maddesi ile 2547 sayılı Yükseköğretim Kanunu'nun 12. Maddesinde sayılan görevlerin yerine getirilmesi için 22.01.2013 tarihinde kabul edilen ve 31.01.2013 tarihli Resmî Gazete'de yayımlanarak yürürlüğe giren 6410 sayılı Kanun ile kurulmuş Üniversitemiz, teşkilat yapısı tamamlanarak, 2809 sayılı Kanun'un 7. maddesi ile öğrenime açılmıştır.

Anayasanın 130. maddesinde yer aldığı üzere Yükseköğretim Kurumları “Çağdaş eğitim-öğretim esaslarına dayanan bir düzen içinde milletin ve ülkenin ihtiyaçlarına uygun insan gücü yetiştirmek amacı ile; ortaöğretime dayalı çeşitli düzeylerde eğitim-öğretim, bilimsel araştırma, yayın ve danışmanlık yapmak, ülkeye ve insanlığa hizmet etmek üzere çeşitli birimlerden oluşan kamu tüzel kişiliğine ve bilimsel özerkliğe sahip Devlet tarafından kanunla kurulan kurumlar” olarak tanımlanmıştır.

Anayasa'nın, Yükseköğretim Kurumlarının kuruluş ve organları ile işleyişleri ve bunların seçimleri, görev, yetki ve sorumlulukları ile mali kaynakların kullanılması kanunla düzenlenir hükmü gereğince hazırlanan ve yürürlükte bulunan 2547 sayılı Yükseköğretim Kanun'unun 12. maddesinde Yükseköğretim Kurumlarının görevleri aşağıdaki şekilde sıralanmıştır.

Çağdaş uygarlık ve eğitim-öğretim esaslarına dayanan bir düzen içinde, toplumun ihtiyaçları ve kalkınma planları ilke ve hedeflerine uygun ve ortaöğretime dayalı çeşitli düzeylerde eğitim-öğretim, bilimsel araştırma, yayım ve danışmanlık yapmak,

Kendi ihtisas gücü ve maddi kaynaklarını rasyonel, verimli ve ekonomik şekilde kullanarak, milli eğitim politikası ve kalkınma planları ilke ve hedefleri ile Yükseköğretim Kurulu tarafından yapılan ve programlar doğrultusunda, ülkenin ihtiyacı olan dallarda ve sayıda insan gücü yetiştirmek,

Türk toplumunun yaşam düzeyini yükseltici ve kamuoyunu aydınlatıcı bilim verilerini söz, yazı ve diğer araçlarla yaymak,

Örgün, yaygın, sürekli ve açık eğitim yoluyla toplumun özellikle sanayileşme ve tarımda modernleşme alanlarında eğitilmesini sağlamak,

Ülkenin bilimsel, kültürel, sosyal ve ekonomik yönlerden ilerlemesini ve gelişmesini ilgilendiren sorunlarını, diğer kuruluşlarla işbirliği yaparak, kamu kuruluşlarına önerilerde bulunmak suretiyle öğretim ve araştırma konusu yapmak, sonuçlarını toplumun yararına sunmak ve kamu kuruluşlarınca istenecek inceleme ve araştırmaları sonuçlandırarak düşüncelerini ve önerilerini bildirmek,

Eğitim-öğretim seferberliği içinde, örgün, yaygın, sürekli ve açık eğitim hizmetini üstlenen kurumlara katkıda bulunacak önlemleri almak,

Yörelerindeki tarım ve sanayinin gelişmesine ve ihtiyaçlarına uygun meslek elemanlarının yetişmesine ve bilgilerinin gelişmesine katkıda bulunmak, sanayi, tarım ve sağlık hizmetleri ile diğer hizmetlerde modernleşmeyi, üretimde artışı sağlayacak çalışma ve programlar yapmak, uygulamak ve yapılanlara katılmak, bununla ilgili kurumlarla işbirliği yapmak ve çevre sorunlarına çözüm getirici önerilerde bulunmak,

Eđitim teknolojisini üretmek, geliřtirmek, kullanmak, yaygınlařtırmak,

Yükseköđretimin uygulamalı yapılmasına ait eğitim-öđretim esaslarını geliřtirmek, döner sermaye iřletmelerini kurmak, verimli çalıřtırmak ve bu faaliyetlerin geliřtirilmesine iliřkin gerekli düzenlemeleri yapmak.



Üniversitemiz mali kaynaklarının plan, program, bütçe iliřkisini kuracak řekilde etkin, ekonomik ve verimli kullanımına yönelik olarak 5018 sayılı Kamu Mali Yönetim ve Kontrol Kanunu kapsamında üst yönetici sıfatı ile Rektöre verilen temel görev ve sorumluluklar bir sonraki sayfada süreçler çerçevesinde belirtilmiřtir.

Temel Görev ve Sorumluluklar

<p>STRATEJİK PLAN</p>	<p>Üniversitenin Stratejik Plan hazırlık çalıřmalarının bařladığını iç genelge ile duyurur,</p> <p>Üniversitenin misyon ve vizyonu ile stratejik amaç ve hedeflerin belirlendiđi Stratejik Planı onaylar.</p>
<p>BÜTÇE VE PERFORMANS PROGRAMI</p>	<p>Üniversite çok yıllık bütçesinin, Ülkenin kalkınma planı, yıllık programları ile Üniversitenin Stratejik Plan, Performans Programı ve hizmet gereklerine uygun olarak hazırlanmasını sađlar ve uygulanmasını izler,</p> <p>Üniversite çok yıllık bütçe teklifini Hazine ve Maliye Bakanlıđına, Performans Programını ise Hazine ve Maliye Bakanlıđı ile Kalkınma Bakanlıđına gönderilmek üzere Milli Eğitim Bakanı ile birlikte imzalar,</p> <p>Üniversite harcama birimlerine tahsis edilen ödeneklerin aylık ve üç aylık harcama tutarlarını gösteren ve yıllık olarak hazırlanan ayrıntılı finansman programını onaylar,</p>

5018 sayılı Kanun ve Merkezi Yönetim Bütçe Kanunu uyarınca, Üniversite bütçesi içinde yapılacak aktarmaları onaylar.

Üniversite bütçesinden açılmış akreditiflere ilişkin ertesi yıla devredilen kredi artıklarının karşılığını bütçenin ilgili tertibine ödenek kaydedilmesini onaylar,

Üniversite bütçesinden yapılacak harcamalara ilişkin yüklenme tutarının %30'unu aşmamak üzere bütçe dışı avans verilmesine karar verir,

Üniversite bütçesinin bütçe kanununda izin verilen kalemlerine gelirli ödenek kaydı, gelir fazlası karşılığı ödenek kaydı ve likit karşılığı ödenek kaydı işlemlerinin gerçekleştirilmesini sağlar,

5018 sayılı Kanununun 40.maddesi gereğince bağış ve yardımların ödenek kaydedilmesini onaylar.

Temel Görev ve Sorumluluklar (Devamı)

İÇ KONTROL

Üniversitemizde etkili bir kontrol sisteminin oluşturulabilmesi için, mali hizmetlerin yürütülmesi görevini; mesleki değerlere ve dürüst yönetim anlayışına sahip, bilgili ve yeterli yöneticiler ile nitelikli personele verilmesi, belirlenen standartlara uyulması, kapsamlı bir yönetim anlayışı, uygun bir çalışma ortamının ve saydamlığın sağlanması ile hesap verilebilirlik bakımından mevzuatla verilen görev, yetki ve sorumluluklarını da göz önünde bulundurarak gerekli önlemleri alarak yerine getirir.

Üniversitemizde yürütülen mali karar ve işlemlerin Ön mali kontrole tabi tutulmasına yönelik Strateji Geliştirme Daire Başkanlığınca yapılacak düzenlemeleri onaylar,

İç denetim birimi tarafından hazırlanan denetim programını onaylar,

İç denetçiler tarafından hazırlanarak sunulan denetim raporlarını değerlendirmek suretiyle, gereği için Strateji Geliştirme Daire Başkanlığına ve ilgili birimlere göndererek, yapılan işlem sonuçlarını iki ay içinde İç Denetim Koordinasyon Kuruluna bildirir.

KESİN HESAP	Üniversite bütçe kesin hesabını Milli Eğitim Bakanı ile birlikte onaylar.
İDARE FAALİYET RAPORU	<p>Üniversite İdare Faaliyet Raporunun düzenlenmesini ve kamuoyuna açıklanmasını sağlar,</p> <p>İç kontrol güvence beyanını düzenleyerek idare Faaliyet Raporuna eklenmesini sağlar,</p> <p>Üniversitenin yönetim ve hesap verme sorumluluğunun TBMM'nde görüşülmesine Milli Eğitim Bakanı ile katılır veya yardımcısının katılmasını sağlar.</p>

B.ÖRGÜT YAPISI

Ankara Sosyal Bilimler Üniversitesinin örgüt yapısı, Yükseköğretim Kanunu ve Yükseköğretim Kurumları Teşkilat Kanunu'nun üniversitelerin akademik ve idari örgütlenmesine ilişkin maddeleri ve ilgili yönetmelikler doğrultusunda fakülte, enstitü, yüksekokul, araştırma ve uygulama merkezi ile Rektörlüğe bağlı bölümlerden oluşmuştur. Akademik ve idari birimlerin yönetimi ile yöneticilerin yetki ve sorumlulukları da aynı Kanun çerçevesinde belirlenmiştir.

Üniversitenin örgütlenmesinde; eğitim-öğretim, bilimsel araştırma ve topluma hizmet alanlarında, ulusal ve uluslararası gelişmelere bağlı olarak yeni gereksinimler ortaya çıkmakta ve bu gereksinimlerin belirleyiciliğinde akademik ve idari örgütlenme yapısı geliştirilmektedir. Üniversitemiz son dönemde dünyada yaşanan değişimlere, bölgesel gelişmelere ve yerel koşulların getirdiği dinamiklere bağlı olarak Üniversitemiz tarafından teklif edilerek kurulan birimler aşağıda yer almaktadır.

Kurulan Fakülteler

- 1- İslami İlimler Fakültesi
- 2- Hukuk Fakültesi
- 3- Siyasal Bilgiler Fakültesi
- 4- Sosyal ve Beşeri Bilimler Fakültesi
- 5- Sanat ve Tasarım Fakültesi
- 6- Yabancı Diller Fakültesi
- 7- İletişim Fakültesi

Kurulan Yüksekokul

- 1- *Yabancı Diller Yüksekokulu*

Kurulan Enstitüler

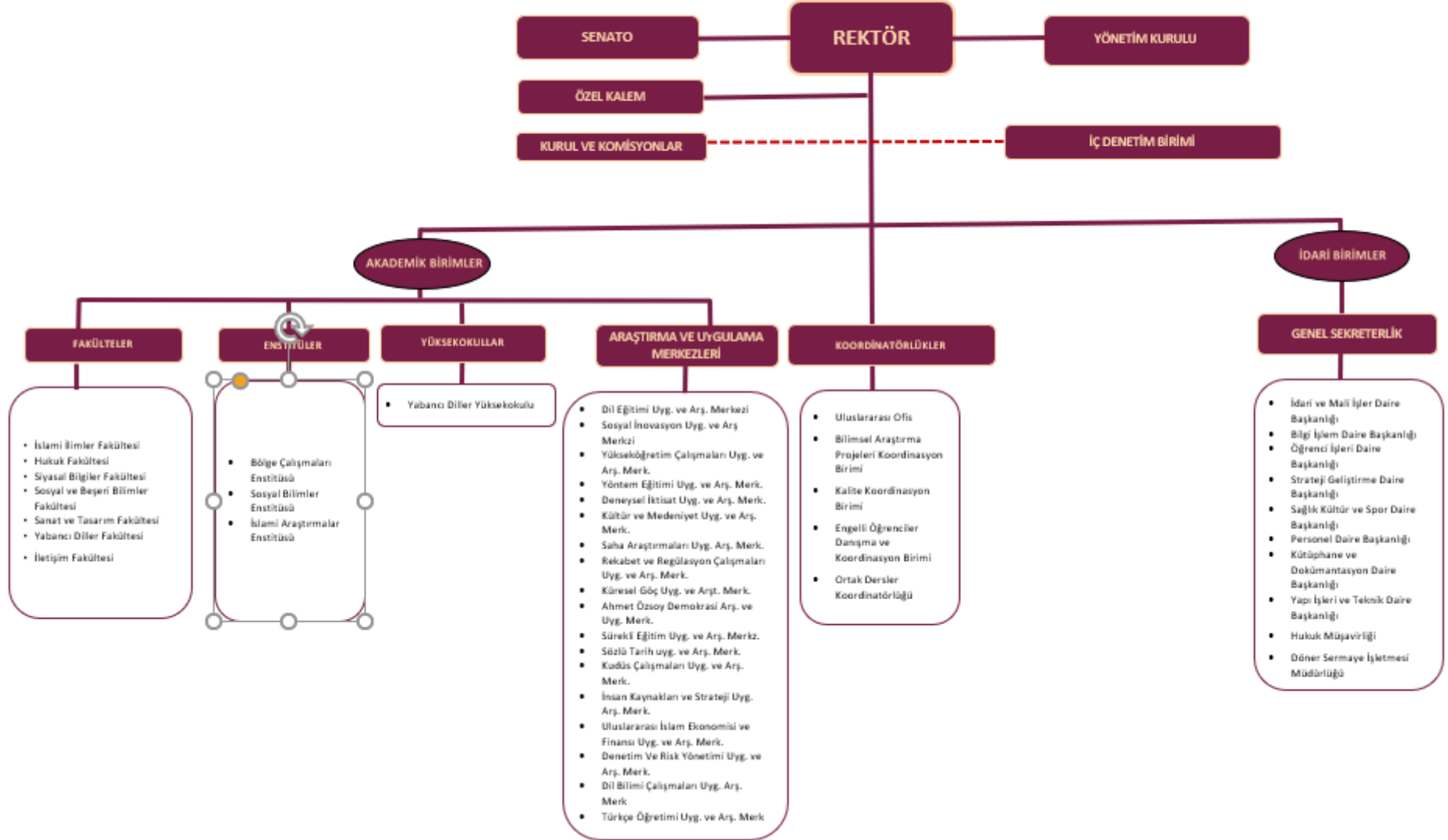
- 1- *İslami Araştırmalar Enstitüsü*
- 2- *Sosyal Bilimler Enstitüsü*
- 3- *Bölge Araştırmaları Enstitüsü*

Kurulan Uygulama ve Araştırma Merkezleri

- 1- *Dil Eğitimi Uygulama ve Araştırma Merkezi*
- 2- *Sosyal İnovasyon Uygulama ve Araştırma Merkezi*
- 3- *Yükseköğretim Çalışmaları Uygulama ve Araştırma Merkezi*
- 4- *Yöntem Eğitimi Uygulama ve Araştırma Merkezi*
- 5- *Deneysel İktisat Uygulama ve Araştırma Merkezi*
- 6- *Kültür ve Medeniyet Uygulama ve Araştırma Merkezi*
- 7- *Saha Araştırmaları Uygulamaları ve Araştırma Merkezi*
- 8- *Rekabet ve Regülasyon Çalışmaları Uygulama ve Araştırma Merkezi*
- 9- *Küresel Göç Uygulama ve Araştırma Merkezi*
- 10- *Ahmet Özsoy Demokrasi Araştırmaları Uygulama ve Araştırma Merkezi*
- 11- *Sürekli Eğitim Uygulama ve Araştırma Merkezi*
- 12- *Sözlü Tarih Uygulama ve Araştırma Merkezi*
- 13- *Kudüs Çalışmaları Uygulama Ve Araştırma Merkezi*
- 14- *İnsan Kaynakları ve Strateji Uygulama ve Araştırma Merkezi*
- 15- *Uluslararası İslam Ekonomisi ve Finansı Uygulama ve Araştırma Merkezi*
- 16- *Denetim Ve Risk Yönetimi Uygulama Ve Araştırma Merkezi*
- 17- *Kent, Çevre ve Yerel Yönetim Çalışmaları Uygulama ve Araştırma Merkezi*
- 18- *Uzaktan Eğitim Uygulama ve Araştırma Merkezi*
- 19- *Türkçe Öğretimi Uygulama ve Araştırma Merkezi*
- 20- *Klinik Psikoloji Uygulama ve Araştırma Merkezi*
- 21- *Uluslararası Kalkınma Çalışmaları Uygulama ve Araştırma Merkezi*

Üniversitemizin yönetim yapısını gösteren teşkilat şeması 124 sayılı Yükseköğretim Üst Kuruluşları ile Yükseköğretim Kurumlarının İdari Teşkilatı Hakkında Kanun Hükmünde Kararname çerçevesinde diğer sayfada gösterilmiştir.

ANKARA SOSYAL BİLİMLER ÜNİVERSİTESİ TEŞKİLAT ŞEMASI



C. EĞİTİM-ÖĞRETİM, BİLİMSEL ARAŞTIRMALAR VE TOPLUMA HİZMET

C.1. EĞİTİM-ÖĞRETİM FAALİYETLERİ

Ankara Sosyal Bilimler Üniversitesi ulusal ve bölgesel rekabet ile yerel ihtiyaçlar doğrultusunda;

Lisans ve lisansüstü düzeylerde eğitim-öğretim programları düzenlemeyi ve bunları sürekli güncelleştirmeyi;

Araştırmaya dayalı öğrenmeyi gözetken eğitim-öğretim yöntemleri uygulamayı,

Eğitim ve öğretimde uluslararası yükseköğretim platformunda etkili, dinamik ve geniş katılımı saygın bir yer almayı,

Öğrencinin sosyal-kültürel-sanatsal ve sportif gelişim gereksinimlerini karşılayacak olanaklar yaratmayı,

Öğün eğitim türünde diploma programlarının yanı sıra hayat boyu öğrenme, konferans, seminer, çalıştay ve benzeri aktiviteler düzenleyerek toplumsal hizmeti hedeflemektedir.

Bu hedefler çerçevesinde: 2020-2021 eğitim öğretim döneminde 7 fakülte, 1 yüksekokul ile lisans düzeyinde; 5 enstitü ile de lisansüstü düzeyde eğitim öğretim faaliyetlerini yürütmektedir.

Tablo 1 :Öğrenci Sayıları (2020-2021 Eğitim Öğretim Dönemi)

ÖĞRENİM TÜRÜ	ÖĞRENCİ SAYISI
LİSANS	2.842
YÜKSEKLİSANS-DOKTORA	1.153
Genel Toplam	3.995

Ankara Sosyal Bilimler Üniversitesi geleneksel yapısı ile eğitim ve araştırma alanında Türkiye'deki birçok üniversiteden farklı olarak sahip olduğu enstitüler ile yüksek lisans ve doktora eğitimi ağırlıklı eğitim ve araştırma hizmeti sunan bir yükseköğretim kurumudur.

C.2. BİLİMSEL ARAŞTIRMA PROJELERİ

TÜBİTAK Projeleri: 2020 yılında TÜBİTAK projelerine 1 proje yıl içerisinde eklenmiş ve 2 proje halen devam etmektedir.

Tablo 2: 2018-2020 Yılı TÜBİTAK Proje Sayıları

Yılı	Önceki Yılda Devreden Proje Sayısı (Adet)	Yıl İçinde Eklenen Proje Sayısı (Adet)	Yıl İçinde Tamamlanan Proje Sayısı (Adet)	Toplam Proje Sayısı (Adet)	Toplam Projelerin Tutarı (TL)	Projelerin Toplam Harcaması (TL)
2018	5	0	5	5	216.992,29	115.420,15
2019	0	1	0	1	234.824,39	104.557,68
2020	2	1	0	3	672.730,00	99.400,00

Kaynak: Strateji Geliştirme Daire Başkanlığı

AB Projeleri: 2020 yılında AB destekli projelere önceki yıldan 1 proje devredilmiş olup; yıl içerisinde eklenen proje bulunmamaktadır.

Tablo 3: 2018-2020 Yılı AB Proje Sayıları

Yılı	Önceki Yıldan Devreden Proje Sayısı (Adet)	Yıl İçinde Eklenen Proje Sayısı (Adet)	Yıl İçinde Tamamlanan Proje Sayısı (Adet)	Toplam Proje Sayısı (Adet)	Toplam Projelerin Tutarı (TL)	Projelerin Toplam Harcaması (TL)
2018	3	0	1	3	137.456,28 Euro	107.677,51Euro
2019	1	0	1	1	110.975,16 Euro	109.662,34 Euro
2020	1	0	1	0	143.478,75 Euro	0 Euro

Kaynak: Strateji Geliştirme Daire Başkanlığı

Kalkınma Ajansı Tarafından Desteklenen Projeler: 2020 yılında Kalkınma Ajansı destekli projelere önceki yıldan proje devretmemiş olup; yıl içerisinde eklenen 1 proje bulunmaktadır.

Tablo 4: 2018-2020 Yılı Kalkınma Ajansı Proje Sayıları

Yılı	Önceki Yıldan Devreden Proje Sayısı (Adet)	Yıl İçinde Eklenen Proje Sayısı (Adet)	Yıl İçinde Tamamlanan Proje Sayısı (Adet)	Toplam Proje Sayısı (Adet)	Toplam Projelerin Tutarı (TL)	Projelerin Toplam Harcaması (TL)
2018	2	0	2	2	156.471,27	156.471,27
2019	0	1	1	1	77.070,00	77.000,00
2020	0	1	0	1	275.679,21	97.843,81

Kaynak: Strateji Geliştirme Daire Başkanlığı

Üniversitemizde Desteklenen Projeler:

2020 yılında Bilimsel Araştırma Projelerine (BAP) önceki yıldan 14 proje devretmiş, yıl içerisinde ise 3 proje eklenmiş ve 7 proje ise tamamlanmıştır. Toplam 10 proje devam etmektedir.

Tablo 5: 2018-2020 Yılı Rektörlük Bilimsel Araştırma Proje Sayıları

Yılı	Önceki Yıldan Devreden Proje Sayısı (Adet)	Yıl İçinde Eklenen Proje Sayısı (Adet)	Yıl İçinde Tamamlanan Proje Sayısı (Adet)	Toplam Proje Sayısı (Adet)	Toplam Projelerin Tutarı (TL)	Projelerin Toplam Harcaması (TL)
2018	21	12	5	33	2.197.315,46	1.335.866,07
2019	29	2	6	23	2.014.047,54	1.039.076,34
2020	14	3	7	10	1.045.616,07	62.745,25

Kaynak: Strateji Geliştirme Daire Başkanlığı

Diğer Projeler: ERASMUS Plus projeleri başlığı altında, 2018 yılında 1, 2019 yılında 1 ve 2020 yılında da 2 olmak üzere toplam 4 adet proje bulunmaktadır. Bu Projelerin Toplam Proje tutarı 243.014 Euro olup Harcaması ise 30.291 Euro dur.

C.3. TOPLUMA HİZMET

Sürekli eğitim merkezi kapsamında seminer, konferans ve çalıştay faaliyetleri verilmektedir.

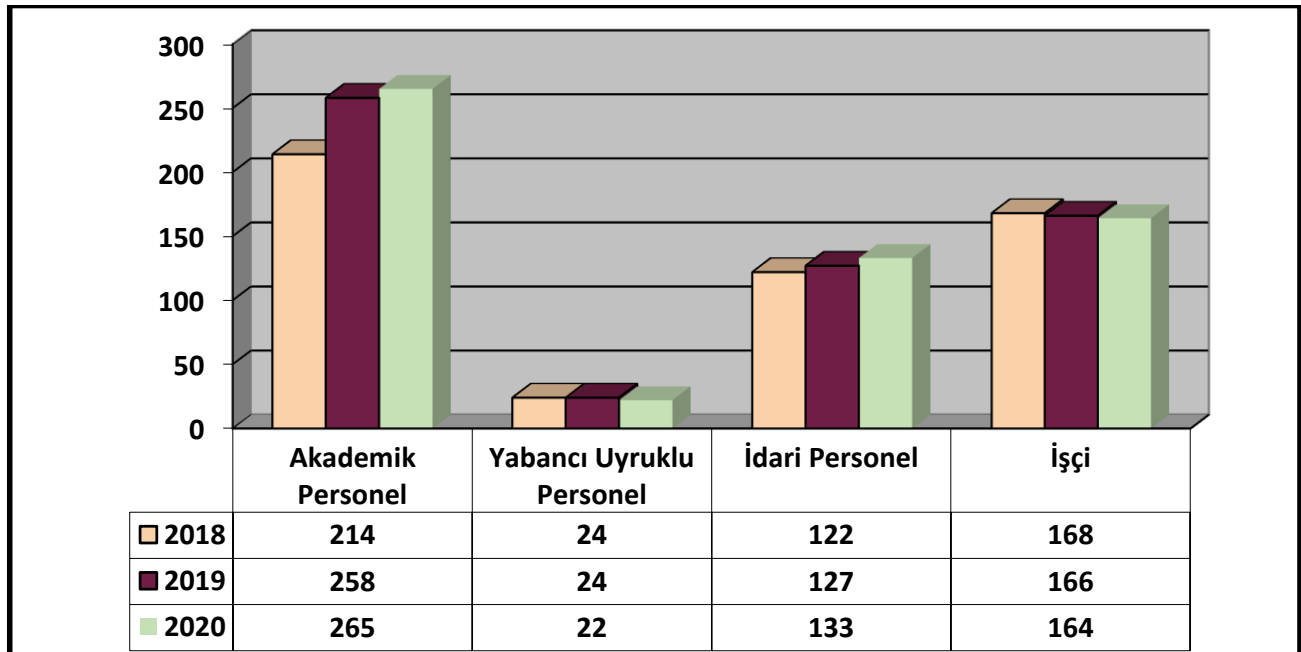
D. İNSAN KAYNAKLARI

Ankara Sosyal Bilimler Üniversitesinde 2020 yılında 265 akademik, 22 yabancı uyruklu akademik, 133 idari, 164 işçi olmak üzere toplam 584 personel bulunmaktadır. Toplam personelin %45,38'i akademik, %3,76'sı yabancı uyruklu akademik, %22,78'i idari, personel ve %28,08' i de işçilerden oluşmaktadır.

Tablo 6: 2018-2020 Yılları Personel Sayıları

Personel Sınıfı	2018 Yılı	2019 Yılı	2020 Yılı	2020 Yılı'nın Önceki Yıla Göre Artış-Azalışı
Akademik Personel	214	258	265	2,71
Yabancı Uyruklu Akademik Personel	24	24	22	-8,33
İdari Personel	122	127	133	4,72
İşçi	168	166	164	-1,20
Toplam	528	575	584	1,56

Kaynak: Personel Daire Başkanlığı



Şekil 1: Yıllar İtibari İle Personel Sayıları

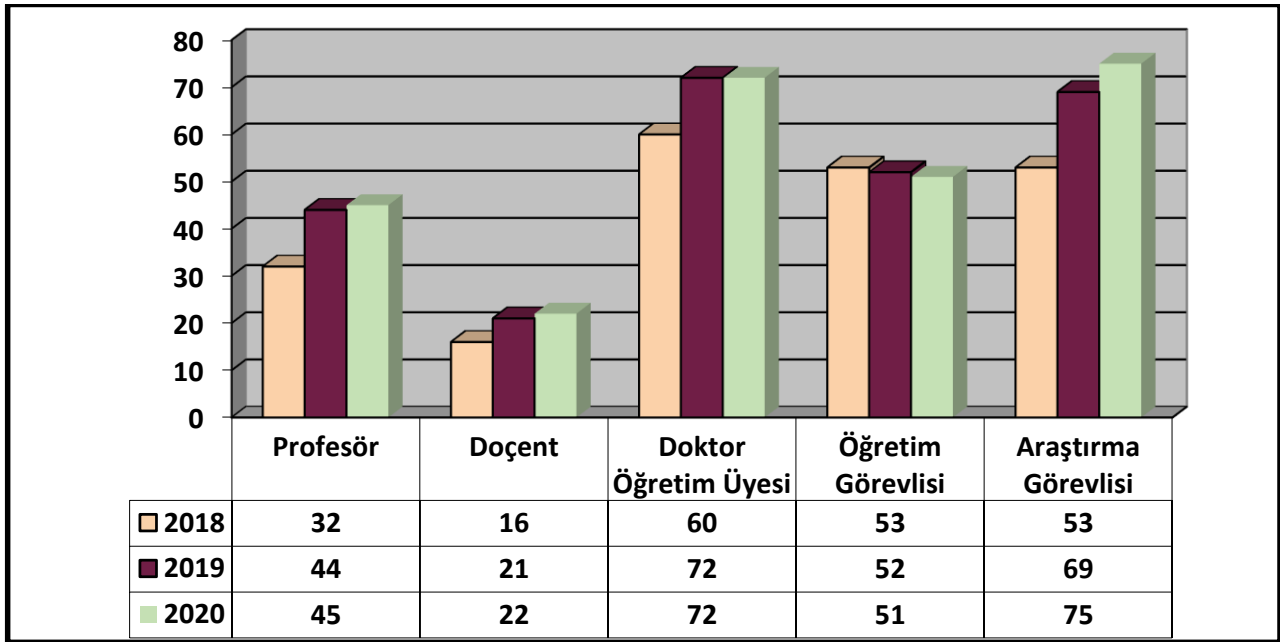
D.1. AKADEMİK PERSONEL

Akademik personel kadrolarının 2018-2020 yılları itibariyle dağılımı Tablo-7'de gösterilmiştir.

Tablo 7: Akademik Personelin Kadro ve İstihdam Şekline Göre Dağılımı (2018-2020)

Akademik Personel	2018 Yılı	2019 Yılı	2020 Yılı	2020 Yılı'nın Önceki Yıla Göre Artış Azalışı %
Profesör	32	44	45	2,27
Doçent	16	21	22	4,76
Doktora Öğretim Üyesi	60	72	72	0,00
Öğretim Görevlisi	53	52	51	-1,92
Araştırma Görevlisi	53	69	75	8,69
Toplam	214	258	265	2,71

Kaynak: Personel Daire Başkanlığı

**Şekil 2: Yıllar İtibari İle Akademik Personel Sayıları**

Akademik personelin 2020 yılı kadro dağılımlarına göre gruplandırıldığında; %16,97'sini Profesör, %8,30'unu Doçent, %27,17'sini Doktora Öğretim Üyesi, %19,25'ini Öğretim Görevlisi, %28,31'i Araştırma Görevlisi kadrosu oluşturmaktadır.

2019 yılına göre 2020 yılında akademik personel sayısında en büyük artış, %8,69 ile Araştırma Görevlisi kadrosunda, azalış ise %1,92 ile Öğretim Görevlisi kadrosunda gerçekleşmiştir.

D.2. İDARİ PERSONEL

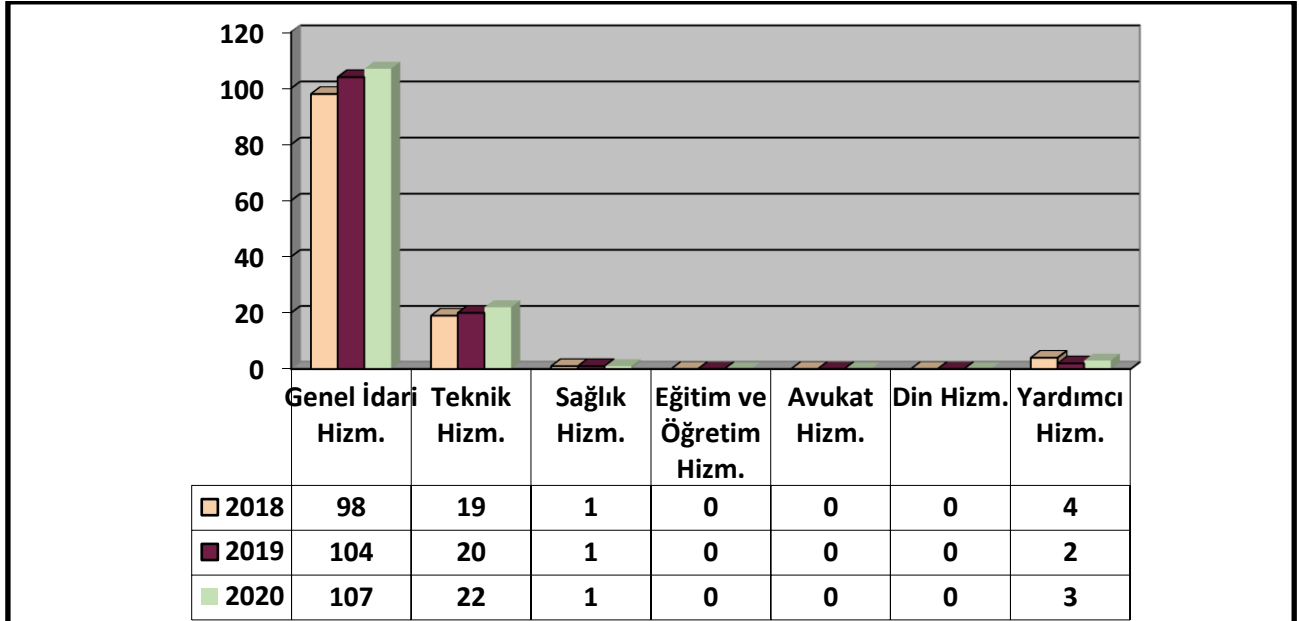
İdari personel kadrolarının 2018-2020 yıllar itibariyle dağılımı Tablo-8’de gösterilmiştir.

Tablo 8: İdari Personelin Yıllar İtibariyle Kadro Dağılımı (2018-2020)

Hizmet Sınıfı	2018 Yılı	2019 Yılı	2020 Yılı	2020 Yılı'nın Önceki Yıla Göre Değişimi (%)
Genel İdari Hizmetler	98	104	107	2,88
Teknik Hizmetler	19	20	22	10,00
Sağlık Hizmetleri	1	1	1	0,00
Eğitim ve Öğretim Hizmetleri	0	0	0	0,00
Avukatlık Hizmetleri	0	0	0	0,00
Din Hizmetleri	0	0	0	0,00
Yardımcı Hizmetler	4	2	3	50,00
Toplam	122	127	133	4,72

Kaynak: Personel Daire Başkanlığı

Şekil 3: Yıllar İtibari İle İdari Personel Sayıları



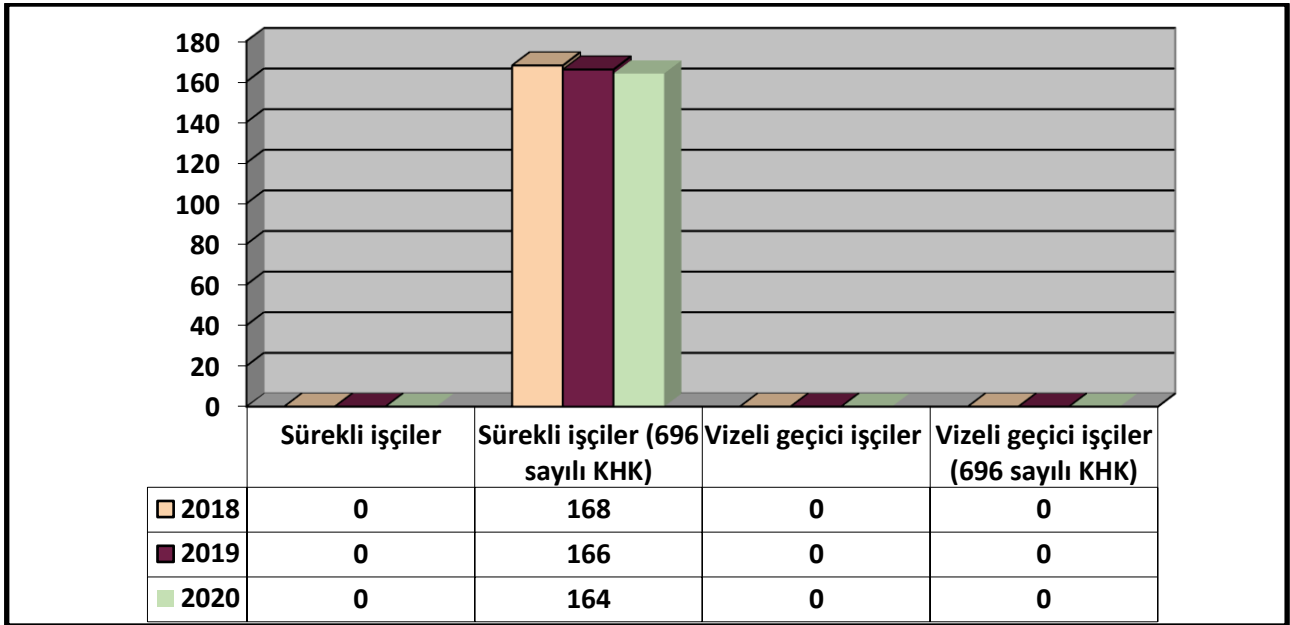
İdari personelin 2020 yılı kadro dağılımlarına göre gruplandırıldığında; %80,45’ini Genel İdari Hizmetler sınıfı, % 16,54’ü Teknik Hizmetler Sınıfı, % 0,75’i Sağlık Hizmetleri Sınıfı, % 2,26’sını Yardımcı Hizmetler Sınıfı kadrosu oluşturmaktadır.

2019 yılına göre 2020 yılında akademik personel sayısında en büyük artış, % 50 ile Yardımcı Hizmetler Sınıfı kadrosunda kadrosun da, gerçekleşmiş olup Sağlık Hizmetleri Sınıfında herhangi bir değişiklik olmamıştır.

Tablo 9: İşçilerin Kadro Dağılımı (2018-2020)

İşçiler (Çalıştıkları Pozisyonlara Göre)	2018 Yılı	2019 Yılı	2020 Yılı	2020 Yılı'nın Önceki Yıla Göre Değişimi (%)
Sürekli işçiler	0	0	0	0
Sürekli işçiler (696 sayılı KHK)	168	166	164	-1,20
Vizeli geçici işçiler	0	0	0	0
Vizeli geçici işçiler (696 sayılı KHK)	0	0	0	0
Toplam	168	166	164	-1,20

Kaynak: Personel Daire Başkanlığı

Şekil 4: İşçilerin Kadro Dağılımı

Üniversitemizde kadrolu olarak görev yapan temizlik, güvenlik ve büro İşçilerinden 1 tanesinin Güvenlik Hizmeti, 1 tanesinin de Büro Hizmetinden 2020 Mali Yılında istifa etmesinden dolayı işçi sayımız % 1,20 azalarak, toplamda 166 temizlik, güvenlik ve büro işçisi olarak hizmet vermektedir.

E. FİZİKİ KAYNAKLAR

E.1. FİZİKİ YAPI

Ankara Sosyal Bilimler Üniversitesi Sosyal Bilimler alanında bir şehir üniversitesi niteliğindedir. Üniversitemiz, Ankara tarihi Ulus şehir merkezinde tarihi binalardan oluşan yerleşkeye yayılmış 7 fakülte, 1 yüksekokul, 5 enstitü ve 21 araştırma ve uygulama merkezi olarak hizmeti vermektedir.



E.1.A Taşınmazlar

Üniversitemiz; başkentin merkezinde sosyal bilimler alanındaki araştırmalara öncü olmak amacıyla kurulmuş, Türkiye'nin ilk ve tek devlet üniversitesidir. Ankara Sosyal Bilimler Üniversitesi kullanımında bulunan arsa alanı toplam 35.718 m² alanda hizmetlerini sürdürmekte olup, kapalı alanı toplamı 55.460 m² ve açık alan toplamı ise 12.759 m² dir. Üniversitemiz, Tablo 10'da ayrıntılı olarak Açık Kapalı alanlar dağılımına yer vermiştir.

Tablo 10: Kapalı-Açık Alanların Dağılımı

Yerleşke Adı	Mülkiyetin Durumuna Göre Taşınmaz Alanı					
	Ada/Parsel	Yüzölçüm (m ²)	Kullanım Durumu	ASBÜ Adına Kullanılan Alan	Kapalı Alan (m ²)	Açık Alan m ²
Eski Defterdarlık ve Muhasebe Müdürlüğü Binaları (I ve L Bloklar)	2576 / 3	7.090 m ²	Bir kısmı aktif olarak kullanılmaktadır. Bir kısmının restorasyonu devam etmektedir.	3.677 m ²	10.475 m ²	4.300 m ²
Hacı Bayram mh.(Lale Palas Yanı eski Garaj)	6099/18	1.006 m ²	Yapı İşleri ve Teknik Daire Başkanlığı tarafından kullanılmaktadır.	922 m ²	922 m ²	620 m ²
Hacı Bayram Fevzipaşa (Lale Palas Yanı Garaj)	6099/19		Yapı İşleri ve Teknik Daire Başkanlığı tarafından kullanılmaktadır.			
Hacı Bayram Fevzipaşa (Lale Palas Yanı Garaj)	6099/20		Yapı İşleri ve Teknik Daire Başkanlığı tarafından kullanılmaktadır.			
Demirfırka Mahallesi (Konak)	484/6	303 m ²	Usturlab ile işbirliği protokolü gereğince eğitim deneyim merkezi olarak kullanılmaktadır.	***	565 m ²	58 m ²
M Blok (Eski MAYEM)	2720/52	3.725 m ²	Yabancı Diller Yüksek Okulu tarafından kullanılmaktadır.	***	3319 m ²	2.950 m ²
Rektörlük Ana Hizmet Binası	796/4	7.706 m ²	Restorasyon yapıldı. Rektörlük Ana Hizmet Binası olarak kullanılmaktadır.	***	8117 m ²	4500 m ²
S Blok (Eski Sümerbank Binası)	6101/1	1.980 m ²	Restorasyon yapıldı. Bina Fakülteler Tarafından kullanılmaktadır.	***	10.140 m ²	***
Eski Valilik Binası	798/1	8467 m ²	İslami İlimler Fakültesi tarafından kullanılmaktadır.		3216 m ²	5251 m ²
Eski SGK Binası	2636/4	245 m ²	Bina henüz kullanılmamaktadır. Projelendirme çalışması devam etmektedir.		1960 m ²	
D Blok (Eski DÖSİMM)	2720/52	1477 m ²	Üniversitemize ait İdari ve Akademik birimleri tarafından kullanılmaktadır.	2602 m ²	2602 m ²	***
Valilik Arkasındaki Arazi	39/3	226 m ²				
Valilik Arkasındaki Arazi	48/1	99 m ²				
Valilik Arkasındaki Arazi	22270/4	90 m ²				
Valilik Arkasındaki Arazi	22270/8	30 m ²				

Kaynak: Yapı İşleri ve Teknik Daire Başkanlığı

Tablo 11: Kapalı-Açık Alanların Dağılımı (Devamı)

Yerleşke Adı	Mülkiyetin Durumuna Göre Taşınmaz Alanı			ASBÜ Adına Kullanılan Alan	Kapalı Alan (m ²)	Açık Alan m ²
	Ada/Parsel	Yüzölçüm (m ²)	Kullanım Durumu			
Tarihi Tescilli Bina, Çankırı Cad. No:10	6099/6	265 m ²	10.12.2015 Tarihinde teslim alındı, Adanın tümü için planlama olduğundan bu parselde ait yapılan bir çalışma bulunmamaktadır.	***	926 m ²	***
Çankırı Cad. No:10 (Eski Fatih Otel)	6099/7	231 m ²	Teslim alındı, Adanın tümü için planlama olduğundan, bu parselde ait yapılan bir çalışma bulunmamaktadır.	***	886 m ²	***
Eski Çiçin Minibüs Durağı	6099/21	538 m ²	Teslim alındı, Adanın tümü için planlama olduğundan, yapılan bir çalışma bulunmamaktadır.	***		538 m ²
Kıraner İşhanı (Çankırı cad. No:14)	6099/16	128 m ²	1 Bağımsız bölüm kamulaştırıldı. Kalan bölümlerin mahkeme süreci devam etmektedir.	***	128 m ²	***
Eski Ziraat Bankası Binası	2720/26	392 m ²	Üniversitemize ait İdari ve Akademik birimleri tarafından kullanılmaktadır.	***	2352 m ²	***
	2720/27	314,25 m ²	Bina henüz kullanılamamaktadır. Projelendirme çalışması devam etmektedir.	***	1448 m ²	***
Türkiye Cumhuriyet Merkez Bankası tarafından bağış yoluyla edinilen bina .(Çankırı cd. No:38)	2637/3	444 m ²	Bina henüz kullanılamamaktadır. Projelendirme çalışması devam etmektedir.	***	1776 m ²	***
Eski Lale Otel Binası	6099/11	321 m ²	Teslim alındı, Adanın tümü için planlama olduğundan bu parselde ait yapılan bir çalışma bulunmamaktadır.	***	1482 m ²	***
Urfalı Restoran Binası	2720/25	248 m ²	Bina henüz boşaltılmamıştır.		1780 m ²	
Arsa Altındağ Beld. Gelen	39/25	163 m ²	Arsa	***	***	163 m ²
Arsa Altındağ Beld. Gelen	39/26	127 m ²	Arsa	***	***	127 m ²
Arsa Altındağ Beld. Gelen	39/27	103 m ²	Arsa	***	***	103 m ²

Kaynak: Yapı İşleri ve Teknik Daire Başkanlığı

E.2. KÜTÜPHANE VE TEKNOLOJİK KAYNAKLAR

E.2.A Teknolojik Kaynaklar

Tablo 12: Teknolojik Kaynakları

Teknolojik Kaynaklar	2018 Yılı (Adet)	2019 Yılı (Adet)	2020 Yılı (Adet)
Masaüstü Bilgisayar	518	621	622
Dizüstü Bilgisayar	288	327	327
Tablet	30	30	30
Cep Telefonu	2	2	2
Projeksiyon	34	40	40
Barkot Yazıcı	1	4	4
Barkot Okuyucu	1	1	1
Yazıcı	154	174	174
Fotokopi Makinesi	35	36	36
Faks	8	8	8
Kameralar	78	78	150
Televizyonlar	43	43	43
Tarayıcılar	50	50	50
Evrak İmha makinası	42	42	42
Engelli Taşıma Aracı	4	4	4
Akıllı Tahta	22	33	33
Telefon	452	452	512
Buzdolabı	41	46	53
TOPLAM	1.803	1.991	2.131

Kaynak: İdari ve Mali İşler Daire Başkanlığı

E.2.B Kütüphane Kaynakları

Tablo 13: Kütüphane Kaynakları

	2019 Yılında Mevcut Kütüphane Kaynakları			2020 Yılında Mevcut Kütüphane Kaynakları		
	Basılı	Elektronik	Toplam	Basılı	Elektronik	Toplam
Kitap Sayısı	45.275	10.255	55.530	47.485	10.255	57.740
CD/DVD	-	-	549	-	-	549
Abone Olunan Veri Tabanı Sayısı	-	2	2	-	-	-
TOPLAM	45.275	10.257	56.081	47.485	10.255	58.289

Kaynak: Kütüphane ve Dokümantasyon Daire Başkanlığı



Ağ Altyapısı

Üniversitemiz bünyesinde fiber altyapı sağlanmış olup merkez toplama noktası olarak ana sistem odamız kullanılmaktadır. Ana sistem odamızın yanı sıra felaket kurtarma merkezi olarak bir sistem odamız daha bulunmaktadır.

Altyapımızı kullanarak internete erişen anlık cihaz sayıları geçen sene eylül döneminde yaklaşık 1.100 civarındayken bu senenin eylül ayında büyük bir artış göstererek yaklaşık 2000 cihaza ulaşmış durumdadır. Bu hızlı yükseliş internet çıkış hızımızda ve altyapımızda da ciddi yatırımlar ve çalışmalar gerektirmektedir. Bu çerçevede Ulaknet tarafından Metro Ethernet olarak sağlanan ana hat hızımız 2018 Haziran ayında 80 Mbps iken 150 Mbps a çıkartılmış ve 2019 Mayıs ayında ise 200 Mbps hıza ulaşmış olup 2020 yılı itibariyle artırma çalışmalarımız başlatmış ULAKNET tarafından cevap beklenmektedir.

Çıkış hızımızın yanı sıra ağımızda altyapı cihaz sayılarında da büyük bir artış sağlanmış ve son durumda yaklaşık 100 erişim noktası ve 80 anahtar cihazı ile tüm lokasyonlarımız da kullanıcılarımız için kablolu ve kablosuz erişim olacak şekilde büyük ölçüde internet erişimi sağlamış durumdayız.

Ayrıca dünya genelinde kullanılan Eduroam yayınıyla da dünyaya ayak uydurmaktayız.



II. PERFORMANS BİLGİLERİ

A.TEMEL POLİTİKALAR VE ÖNCELİKLER

Üniversitemizin Temel Politikası; Yükseköğretim Kurulu Başkanlığı tarafından hazırlanan “Türkiye’nin Yükseköğretim Stratejisi”, Kalkınma Planları ve Yılı Programı, Orta Vadeli Program, Orta Vadeli Mali Plan ve Bilgi Toplumu Stratejisi ve eki Eylem Planında sayılan politika ve önceliklere ilave olarak kendi stratejik planında sunulan hedeflerine ulaşma sürecini hızlandırmaktır. ASBÜ’ nün konum tercihi araştırma, eğitim, girişimcilik ve toplumsal katkı eksenlerinde başarıya ulaşmak amacıyla topluma dokunan araştırmalar yapmak şeklinde tanımlanabilir. Bu tanımlamaya uygun olacak şekilde ASBÜ’ nün amacı; Türkiye’deki sosyal bilim araştırmalarında öncü rol üstlenen, sosyal bilimler alanında evrensel değerler ışığında yapacağı araştırmalarla ülkenin ve bölgenin geleceğine yön veren ve bu bağlamda araştırma çıktılarını eğitim ve diğer yaygınlaştırma süreçleri aracılığıyla toplum yararına sunan bir üniversite olmaktır. ASBÜ, yukarıda sıralanan eksenler ışığında yenilikçi yaklaşımlar izleyen “araştırma odaklı” ve “araştırma altyapısına dayalı” bir üniversitedir. Örneğin, eğer bir üniversite uluslararası ölçekte tanınan bir araştırma üniversitesi olma tercihinde bulunmuşsa, o zaman, lisanstan daha çok lisansüstü programlara öncelik ve ağırlık vermesi beklenir. Bu minvalde ASBÜ, lisansüstü programlara ağırlık vermekte, bu programlar aracılığı ile yürütülen araştırmaları teşvik etmekte ve destek vermektedir. Bu teşvik ve desteklere ilişkin olarak ASBÜ bünyesinde kurulan araştırma ve uygulama merkezleri de yoğun bir şekilde iç ya da dış kaynaklı destek sunmaktadır. ASBÜ, bu eksenler ile ilgili tüm faaliyetlerini ve süreçlerini yönetirken finansal yönetim, iç operasyonlar, paydaş ilişkileri, kurumsal öğrenme ve ilerlemeye yönelik işlemlerini de eşgüdümlü olarak organize etme yöntemini tercih eder.

Ülkemizin 2024 hedefleri doğrultusunda hazırlanan Onbirinci Kalkınma Planı; yüksek, istikrarlı ve kapsayıcı ekonomik büyümenin yanı sıra hukukun üstünlüğü, bilgi toplumu, uluslararası rekabet gücü, insani gelişmişlik, çevre korunması ve kaynakların sürdürülebilir kullanımı gibi unsurları kapsayacak şekilde tasarlanmıştır. Planda toplumun ve ekonominin ihtiyaçlarına duyarlı, paydaşlarıyla etkileşim içerisinde olan, ürettiği bilgiyi ürüne, teknolojiye ve hizmete dönüştüren, akademik, idari ve mali açıdan özerk üniversite modeli çerçevesinde küresel ölçekte rekabetçi bir yükseköğretim sistemine ulaşılması hedeflenmektedir.

Kamu kaynaklarının ihtiyaçlar doğrultusunda tahsisi ve etkili kullanımında bütçesel süreçten beklenen; politika oluşturma, planlama ve bütçeleme arasındaki bağın iyi bir şekilde kurulmasıdır. Üniversitemiz kaynaklarının öncelikler çerçevesinde etkin, ekonomik ve verimli kullanılması ve şeffaflığın sağlanması ilkeleri gereği hazırlanan performans programı ile

Üniversite faaliyetlerinin hedef ve göstergelere dayalı olarak izlenmesi ile kamuoyunun bilgilendirilmesi amaçlanmaktadır.

5018 sayılı Kamu Mali Yönetimi ve Kontrol Kanunu ile mali saydamlık ve hesap verilebilirlik kavramları ön plana çıkmaktadır. Bu değerlerin uygulanabilirlik aşamasında, Kamu Mali Yönetim sistemimize dâhil edilen araçlarından bir tanesi de performans esaslı bütçeleme sistemidir. Performans esaslı bütçelemenin kurumsal düzeyde temel unsurlarını; Stratejik Plan, Performans Programı ve Faaliyet Raporu oluşturmaktadır.

B.KURUMSAL AMAÇ VE HEDEFLER

B.1. ANKARA SOSYAL BİLİMLER ÜNİVERSİTESİ 2020-2024 STRATEJİK PLANI

Üniversite çapında tematik bir planlama ve bilinç, kalite kültürünü kurum değerleri ve bünyesindeki tüm faaliyet alanları ile içselleştirme anlayışı içinde hazırlanmış bulunan Üniversitemiz 2020-2024 Stratejik Planı, katılımcı bir anlayışla gerçekleştirilen kurumsal dış değerlendirme ve öz değerlendirme etkinlikleriyle, kurumun mevcut durumu ile ulaşmak istediği konum arasındaki farkı ortaya koymuş, temel amaçlar ve hedefleri belirlenmiş, bu amaç ve hedeflere ulaşma yolunda kurumun gücü ve zayıflıkları ile sahip olduğu fırsatlar ve karşılaşılabileceği tehditleri değerlendirilmiştir.



Tüm kurumlar gibi Üniversitemiz yönetimi için de yol gösterici ve aydınlatıcı nitelikte olan stratejik planımız, zamana yayılmış öncelikli hedeflerimizin ortaya konulması ve bunlara ulaşılması bakımından kısa, orta ve uzun vadeli yönetsel yaklaşımlarımızın ve kaynaklarımızın saptanması için etkili bir yönetim aracı olarak kabul edilmektedir.

Misyon



Misyonumuz, sosyal bilimler alanında eğitim, araştırma, girişimcilik ve toplumsal sorumluluk faaliyetleriyle bilimin, toplumun ve insanlığın ilerlemesine katkı sağlamaktır.

Misyonumuzun Bileşenleri

Üniversitelerin Misyonları tarihsel olarak evrilmektedir. Bu dinamizmin bilincinde olan ASBÜ, Misyonunu belirlerken günümüz üniversitelerinden öne çıkan beklentileri dikkate almıştır. Bu bağlamda, geleneksel olarak eğitim ve araştırmaya önem veren üniversite modelinden toplumsal katkı sağlayan ve girişimcilik faaliyetlerine de önem veren üniversite anlayışına geçişi dikkate alarak Misyonu zenginleştirmiştir.

ASBÜ' nün Misyonunun dört bileşeni bulunmaktadır:

Araştırma: Yeni ufuklar açan araştırmalar yapmayı teşvik eder ve yürütür.

Eğitim: Eleştirel ve yenilikçi düşünmeyi teşvik eden eğitimler verir.

Girişimcilik: Bilimsel fikirleri ürünlere dönüştüren ve ticarileştiren girişimleri teşvik eder.

Toplumsal Sorumluluk: Bireysel aydınlanma ve toplumsal gelişime yardımcı olan faaliyetleri destekler.

ASBÜ, stratejik planı kapsamında yukarıdaki misyon bileşenlerinin başarıyla gerçekleştirilebilmesi için kurumsal kapasite geliştirecektir.

Vizyon



Vizyonumuz, bir ihtisas üniversitesi olarak gerçekleştirdiğimiz öncü çalışmalar ile sosyal bilimler alanının ilerlemesine liderlik yapmaktır.

Vizyon İfadelerimiz

ASBÜ'yü Sosyal bilimler alanın ilerlemesinde lider konumuna taşıyacak Vizyoner öncü çalışmalar şunlar olacaktır:

Örnek oluşturacak şekilde sosyal bilimler ihtisas üniversitesini yapılandırmak: İhtisas üniversiteleri, kuruluş amaçları gereği kapsamlı üniversitelerden farklı olarak spesifik alanlarda derinlik sağlamak, yenilikler yapmak ve öncü çalışmalar yapmak için var olmaları beklenir. Bunları gerçekleştirebilmek için kurumsal yapının “genel” değil uzmanlık derinliğine imkan verecek şekilde olması gerekir. Bu bağlamda kapsamlı üniversitelerde ana bilim ve bölüm

düzeyinde örgütlenen disiplinlerin fakülte düzeyinde örgütlenmesi bir ihtiyaç olarak görülebilir. Örneğin işletme bölümü yerine işletme fakültesi uluslararası ilişkiler bölümü yerine uluslararası ilişkiler fakültesi örnekleri verilebilir. Böylece bilgi yayılımına odaklanan yapılar yerine bilgi üretimine ve faydaya dönüşümüne imkan sağlayacak kurumsal kapasitenin oluşması uzmanlaşmanın mümkün olması ve söz konusu alanlarda gelecek trendlerin belirlenmesi gibi vizyoner çalışmaların yapılabilmesi için kurumsal yapı oluşmuş olacaktır.

Araştırma yönelimli olmak: ASBÜ yükseköğrenim sektörü içerisinde kendini bir araştırma olarak konumlandırır. İhtisas üniversiteleri doğal olarak araştırma yönelimli olmak zorundadır. Araştırma yönelimlilik kaynak ve kabiliyetlerin ağırlıklı olarak bilgi üretimini tahsis etmeyi gerektirir. Kurumsal başarısının temel kriteri bilgi üretimine yaptığı katkı ile ölçülür. Araştırma yönelimli üniversitelerden beklenen lisansüstü programlara devam eden araştırmacıların lisans programlarına devam eden öğrencilerden daha fazla olması veya birbirine yakın olması beklenir. Araştırma üniversitelerin var oluş amacı bilimsel bilginin ilerlemesine katkı sağlamak, akademisyen ve araştırmacı yetiştirmek ve araştırmalar yoluyla topluma katkı sağlamaktır. Bu bağlamda ASBÜ başlangıçtan itibaren araştırma yönelimliliği Vizyoner bir strateji tercihi olarak benimsenmiş ve bu doğrultuda süreç, sistem, kurumsal kültür, insan kaynağı, araştırma altyapısı, üniversite modellemesi vb. başarıya temel oluşturacak unsurlar geliştirmektedir.

Bağlam bağımlı sosyal bilimlerin geliştirme ve teşvik etme : ASBÜ sosyal bilimlerde bilgi ithalinin sadece yetersiz kalacağını düşünmez aynı zamanda tehlikeye de bulur. Sosyal bilimlerde üretilen bilginin neredeyse tamamını avro- Amerikan dünyasında üretilmesi ve bunu soyutlanarak genelleştirilmesi söz konusu yetersizliğe ve tehlikeye yol açmaktadır. Söz konusu coğrafyanın dünyanın toplam nüfusunun yaklaşık 7 de 1'ini oluşturmasına rağmen bilginin neredeyse tamamını üretmesi sosyal bilim disiplinlerini dengeli gelişmesi ve açıklama gücünün yüksek olmasına engel oluşturmaktadır. Diğer bir ifadeyle sosyal bilimlerde batı merkezli taraflı bir bilgi üretimi egemenliği yaşanmaktadır. Sosyal olgular doğaları gereği ortaya çıktıkları bağlamlardan bağımsız ele alınamazlar. Bu çerçevede ASBÜ olarak bağlam bağımlı araştırmaları teşvik etmeyi, desteklemeyi, geliştirmeyi kurumsal araştırma stratejisi olarak benimsemiştir.

Uygulamalı Sosyal Bilimler: Günümüzde bilimsel disiplinlerin değeri büyük ölçüde uygulamaya sağladıkları katkı ile ölçülmektedir. Özellikle ülkemizde sosyal bilimlerin entelektüel disiplinler olarak algılanması, bu disiplinlerin yeterince takdir edilememesine ve hak ettikleri önemde yada değerde görülememesine yol açmaktadır. ASBÜ sosyal bilimlerin sadece entelektüel birer disiplin olarak görmez aynı zamanda hayata dokunan çözüm sunan, değer üreten disiplinler olarak görür. Bu çerçevede, sosyal bilim disiplinlerinin uygulama

yönlerini geliştirilmesine, farklı bağlamlarda denenerek ilerletilmesine ve bireysel ve kurumsal yetkinlikler inşa etmesine özel önem arz etmektedir.

Girişimci Üniversite olmak : Üçüncü kuşak üniversite olarak adlandırılan girişimci üniversiteler geleceğin üniversite türü olarak görülebilir. Başta mühendislik olmak üzere sağlık ve doğa bilimlerinde girişimci üniversite örnekleri hızla yayılmaktadır. Buna karşılık sosyal bilimlerde girişimcilik kar amacı gütmeyen “sosyal girişimcilik” olarak anlaşılmaktadır. Bu durum sosyal bilimlerin oldukça marjinal bir katkı sunmaya mahkum etmektedir. ASBÜ üretilen bilginin ekonomik faydaya da dönüşmesini ve böylece sosyal bilimlerin toplumsal hayatın her alanına nüfus etmesini Vizyon er bir bakış olarak değerlendirmektedir. Bu çerçevede ASBÜ dünyada ilk örneğini oluşturacak sosyal İnovasyon teknoloji geliştirme bölgesini kurarak kar amaçlı sosyal girişimciliğe öncülük yapmayı hedeflemektedir.

Önceliklendirilmiş araştırma alanları belirleme ve uzmanlıklarını geliştirme : Bilgi açığı ve ihtiyacı göz önüne alındığında önceliklendirilmiş araştırma alanları belirleyerek spesifik alanlarda bilgi üretimine katkıda bulunmak gerekli görülmektedir. Bir yanılla bilgi açığını gidermeye diğer yanılla üniversiteyi farklılaştırmaya ve böylece belirli alanlarda bir merkez haline getirmeye götürecektir stratejik yaklaşım sergilemiş olacaktır. Bu çerçevede ASBÜ ülke ve bölge araştırmaları, sosyal yenilik ve girişimcilik, islam ekonomisi ve finans gibi bilgi açığı ve talebinin yüksek olduğu bazı alanları belirleyerek, destekleyerek, geliştirerek farklılaşmayı ve katkısını arttırmayı amaçlamaktadır.

Sosyal bilimlerde disiplinlerarası yaklaşımlar geliştirme: Sosyal olgular tek boyuta indirgenemeyecek ve dolayısıyla bağımsız çalıştırılmayacak niteliktedir. Sosyal bilimlerde aşırı uzmanlaşma bir aşamadan sonra öngörülebilir ve öngörülemez sorunlara yol açmaktadır. Sosyal olguları açıklama ve tahmin etme gücünü arttırmak için çoklu disiplinler bakışlar geliştirmek bir ihtiyaç olarak karşımızda durmaktadır. ASBÜ tematik bir üniversite olmanın da avantajını değerlendirerek disiplinler arası yaklaşımları nasıl olabileceğinin örneklerini geliştirmek, bunları her düzeyde vurgulamak ve bu doğrultuda bir kurumsal yapılar ve akademik insan kaynağı kapasitesi oluşturmayı amaçlar. Bu amaç doğrultusunda uluslar ve uluslararası çevreler ile işbirliği yapmayı önemser.

Sosyal bilimler araştırma ve eğitim ekosistemini geliştirme: ASBÜ'nün sosyal bilimlerde öncü üniversite olma vizyonunun tamamlayıcı son unsuru bir eğitim ve araştırma ekosisteminin gelişmesidir. Bu ekosistemde ASBÜ'nün araştırma ve eğitim faaliyetlerine destek sağlayacak sosyal bileşenlerle birlikte yararlanıcıların bir araya gelmeleri ve etkileşim içinde olmaları öngörülmektedir. Ulus merkezli olması öngörülen söz konusu ekosistemin gelişimini

üniversitenin eğitim ve araştırma birimlerini müzeler avlusuyla desteklemek, araştırma kuruluşları ve şirketlerine bu ekosistemde yer vermek, ekosistem içinde canlı bir sosyal hayatın gelişmesi için etkileşimi kolaylaştırıcı mekan ve imkanları (kütüphane, kafeler, sergi salonları gibi) yaratmak öngörülmektedir.

Kurumsal Değerler ve Çalışma İlkeleri

Kurumsal Değerlerimiz

Sosyal sorumluluk ve duyarlılık: ASBÜ, ülkemizin ve bölgemizin önemli toplumsal sorunlarına duyarlıdır ve bu sorunların çözümü ve toplumsal barış ve refahın artırılması için çalışmayı görev olarak benimser.

Liyakat ve hakkaniyet: ASBÜ, mensuplarının görev ve sorumluluklarıyla taltiflerini liyakate dayalı olarak yapar. ASBÜ, mensupları arasında kuvvetli bir hakkaniyet duygusunun gelişmesini bu temelde sağlar.

Toplumsal adalet ve erdemlilik: ASBÜ, toplumsal düzenin temelini adalet olduğunu düşünür. Erdemli bir toplumun adalet temelinde yükseleceğini, erdemliliğin ise hem toplumumuzu hem de insanlığı yücelteceğine inanır.

Bilimsel ahlak ve özgürlük: ASBÜ, bilimin insanlığı yüceltmek için bir araç olduğuna, her ne şekilde olursa olsun insanları egemenlik altına almak için kullanılmayacağına inanır. ASBÜ'ye göre bilim bu ahlakla özgürleşir ve öyle olduğu ölçüde özgürleştirir.



Çalışma İlkelerimiz

Performans odaklılık: Bir dünya üniversitesi olmak amacıyla hedef ve önceliklerini rekabetçi bir temelde belirlemeyi, gerçekleştirmeyi ve rekabetçiliği üniversite içerisinde kurumsallaştırmayı hedefler.

Etik değerlere bağlılık: ASBÜ, ulaşmak istediğimiz hedeflere varma şeklimizin bunları elde etmek kadar önemli olduğuna inanır.

Şeffaflık ve hesap verebilirlik: ASBÜ, toplumun taleplerine karşı duyarlı, hesap veren, şeffaf, anlaşılır ve açık bir örgüt yapısına sahip bir kurum olmayı hedefler.

Katılımcılık: ASBÜ, çalışanlarının bireysel özellik ve idealizmlerini koruyarak her kademedeki yönetim süreçlerini kapsar.

ALT PROGRAM HEDEFLERİ VE STRATEJİK PLAN İLİŞKİSİ

Tablo 14: Alt Program Hedefleri Ve Stratejik Plan İlişkisi Tablosu

PROGRAM ADI	ALT PROGRAM ADI	ALT PROGRAM HEDEFLERİ	İLİŞKİLİ OLDUĞU STRATEJİK AMAÇ
HAYAT BOYU ÖĞRENME	YÜKSEKÖĞRETİM KURUMLARI SÜREKLİ EĞİTİM FAALİYETLERİ	Toplumun tüm kesimlerine ihtiyaç duyduğu alanlarda eğitimler verilmesi, kamu kurum ve kuruluşları, özel sektör ve uluslararası kuruluşlarla işbirliğinin gelişmesine katkıda bulunulması	Sosyal Bilimler Alanında Bir Araştırma Üniversitesi Yetkinliği Kazanmak. Tüm Paydaşlarla İşbirliği İçerisinde Çevresel, Kültürel ve Sosyal Gelişmeye Destek Vererek Toplumsal Sorumluluk Anlayışını Güçlendirmek.
ARAŞTIRMA, GELİŞTİRME VE YENİLİK	YÜKSEKÖĞRETİMDE BİLİMSEL ARAŞTIRMA VE GELİŞTİRME	Yükseköğretim kurumlarında inovasyon amaçlı bilimsel çalışmaların artırılması	Araştırmaları ve Üretilen Bilginin Faydaya Dönüşümünü Teşvik Etmek Üzere Sosyal Yenilik ve Girişimciliği Desteklemek. Sosyal Bilimler Alanında Bir Araştırma Üniversitesi Yetkinliği Kazanmak. Tüm Paydaşlarla İşbirliği İçerisinde Çevresel, Kültürel ve Sosyal Gelişmeye Destek Vererek Toplumsal Sorumluluk Anlayışını Güçlendirmek.
	ARAŞTIRMA ALTYAPILARI	Ülkemizin bilgi birikiminin artırılmasına ve teknolojik gelişimine katkıda bulunmak üzere yükseköğretim kurumlarında araştırma altyapılarının kurulması ve kapasitelerinin güçlendirilmesi	Araştırmaları ve Üretilen Bilginin Faydaya Dönüşümünü Teşvik Etmek Üzere Sosyal Yenilik ve Girişimciliği Desteklemek. Sosyal Bilimler Alanında Bir Araştırma Üniversitesi Yetkinliği Kazanmak.
YÜKSEKÖĞRETİM HİZMETLERİ	ÖN LİSANS EĞİTİMİ, LİSANS EĞİTİMİ VE LİSANSÜSTÜ EĞİTİM	Mesleki yeterlilik sahibi ve gelişime açık mezunlar yetiştirilmesi	ASBÜ Eğitim Felsefesi Doğrultusunda Nitelikli İnsan Kaynağı Yetiştirmek.
	ÖĞRETİM ELEMANLARININ MESLEKİ GELİŞİMİ	Alanında yetkin, araştırmacı, bilgi üreten ve aktaran akademisyenler yetiştirilmesi	ASBÜ Eğitim Felsefesi Doğrultusunda Nitelikli İnsan Kaynağı Yetiştirmek. Sosyal Bilimler Alanında Bir Araştırma Üniversitesi Yetkinliği Kazanmak.
	YÜKSEKÖĞRETİMDE ÖĞRENCİ YAŞAMI	Yükseköğretim öğrencilerine sunulan beslenme ve barınma hizmetlerinin kalitesinin artırılması; öğrencilerin kişisel ve sosyal gelişimi desteklenerek yaşam kalitesinin yükseltilmesi	Misyonunu Etkin Bir Şekilde Yerine Getirebilmek İçin Kurumsal Kapasitesini Oluşturmak ve Geliştirmek.

2020-2024 STRATEJİK AMAÇ VE HEDEFLER

Tablo 15: Stratejik Amaç ve Hedefler

ARAŞTIRMA

AMAÇ -1 SOSYAL BİLİMLER ALANINDA BİR ARAŞTIRMA ÜNİVERSİTESİ YETKİNLİĞİ KAZANMAK

H.1.1	Araştırma performansı bakımından sosyal bilimler alanında Türkiye’de ilk 10 üniversite arasına yerleşmek
H.1.2	Öncelikli kurumsal araştırma alanlarını belirlemek, bu alanlarda kurumsal kapasite geliştirmek, uzmanlaşmayı sağlayacak merkezler kurmak ve lisansüstü programlar açmak.
H.1.3	Sosyal bilimler alanında öncü ve disiplinlerarası araştırmaları tasarlamak, desteklemek ve yürütmek
H.1.4	Sosyal bilimlerde araştırma altyapısını tanımlamak, geliştirmek ve yetkinliğini artırmak
H.1.5	Araştırma odaklı proje sayısını artırmak ve bunları bilimsel yayına dönüştürmek

EĞİTİM

AMAÇ -2 ASBÜ EĞİTİM FELSEFESİ DOĞRULTUSUNDA NİTELİKLİ İNSAN KAYNAĞI YETİŞTİRMEK

H.2.1	Öğrencilere ASBÜ eğitim ve öğretim çerçevesinde belirlenen bilgi, beceri ve yetkinlikleri kazandırmak
H.2.2	ASBÜ’ nün eğitim felsefesi doğrultusunda kurumsal kültür, yapı, altyapı ve yöntemler geliştirmek
H.2.3	Çok dilli ve çok kültürlü uluslararası bir üniversite olmak
H.2.4	Disiplinlerarası bir yaklaşımla eğitim programları tasarlamak ve uygulamak
H.2.5	Akademisyen ve araştırmacı yetiştirmeye yönelik ulusal ve uluslararası bilinirliği olan bir üniversite olmak

GİRİŞİMCİLİK

AMAÇ -3 ARAŞTIRMALARI VE ÜRETİLEN BİLGİNİN FAYDAYA DÖNÜŞÜMÜNÜ TEŞVİK ETMEK ÜZERE SOSYAL YENİLİK VE GİRİŞİMCİLİĞİ DESTEKLEMELİK

H.3.1	Sosyal yeniliği teşvik etmek amacıyla Sosyokent kurmak, büyütmek ve yetkinleştirmek
H.3.2	Sosyal yeniliği ve girişimciliği destekleyecek kültür ve motivasyon sistemleri geliştirmek
H.3.3	Toplumun çeşitli kesimlerinin (kamu, özel sektör ve sivil toplum kuruluşları) bilgi ihtiyacını karşılayan eğitim, danışmanlık ve araştırma merkezi olmak

TOPLUMSAL KATKI

AMAÇ -4 TOPLUMSAL SORUMLULUK ANLAYIŞINI VE BU YÖNDEKİ FAALİYETLERİ YAYGINLAŞTIRMAK

- H.4.1 Üniversiteye tahsisli mekanlarda yaşanmışlıkları yansıtan müzeler kurmak
- H.4.2 Ulus'un bilim, kültür, sanat ve irfan merkezine dönüşmesine katkı sağlayacak çalışmalar yapmak
- H.4.3 Toplumsal sorumluluk çerçevesinde farklı kesimlere yönelik çalışmalar yapmak

KURUMSAL KAPASİTE VE YÖNETİM

AMAÇ-5 MİSYONUNU ETKİN BİR ŞEKİLDE YERİNE GETİREBİLMEK İÇİN KURUMSAL KAPASİTESİNİ OLUŞTURMAK VE GELİŞTİRMEK

- H.5.1 ASBÜ şehir kampüsünü gelişim stratejisi çerçevesinde tasarlamak, gerçekleştirmek ve geliştirmek
- H.5.2 Akademik ve idari birimlerin sistem ve süreç altyapısını tanımlamak, gerçekleştirmek ve geliştirmek
- H.5.3 Kurumsallaşma doğrultusunda yönetim sistemlerini (iç kontrol, iç denetim ve kalite güvence sistemi vb.) belirlemek, kurmak ve etkinleştirmek
- H.5.4 Eğitim-öğretim ve araştırma ihtiyaçlarını karşılayacak şekilde kütüphaneyi güçlendirmek ve hizmet kalitesini artırmak
- H.5.5 Akademik ve idari birimlerin personel ihtiyacını nicelik ve nitelik olarak karşılamak ve gelişimlerini sağlamak



Makro mali politika ve plan belgelerinin belirleyiciliğinde kurumsal düzeyde 5018 sayılı Kanunla Ankara Sosyal Bilimler Üniversitesinin temel politika, plan ve bütçe belgeleri izleyen tabloda süreçler itibarıyla özet olarak verilmektedir.

Tablo 16: Ankara Sosyal Bilimler Üniversitesi Temel Politika ve Bütçe Belgeleri

		YASAL DAYANAĞI	RAPORLAMA SÜRESİ	
A.PLAN/PROGRAM BELGELERİ/ BEYANLARI	1- Stratejik Plan	5018 Sayılı Kamu Mali Yönetim ve Kontrol Kanunu 9. madde	5 YILLIK	
	2- Performans Programı	5018 Sayılı Kamu Mali Yönetim ve Kontrol Kanunu 9. madde	YILLIK	
	3- İç Kontrol Uyum Eylem Planı	5018 Sayılı Kamu Mali Yönetim ve Kontrol Kanunu 55. madde	YILLIK	
B.BÜTÇE HAZIRLIK VE UYGULAMA BELGELERİ/ BEYANLARI	4- Kurum Bütçesi (Çok Yıllı)	5018 Sayılı Kamu Mali Yönetim ve Kontrol Kanunu 17. madde	YILLIK	
	5- Yatırım Programı İzleme ve Değerlendirme Raporu	5018 Sayılı Kamu Mali Yönetim ve Kontrol Kanunu 25. madde	YILLIK	
	6- Yıl Ortası Mali Durum ve Beklentiler Raporu	5018 Sayılı Kamu Mali Yönetim ve Kontrol Kanunu 30. madde	YILLIK	
D. DÖNEM SONU BELGELERİ /BEYANLAR	7- Kesin Hesap	7.1- Bütçe Kesin Hesabı	5018 Sayılı Kamu Mali Yönetim ve Kontrol Kanunu 42. madde	YILLIK
		7.2- Taşınır Kesin Hesabı	5018 Sayılı Kamu Mali Yönetim ve Kontrol Kanunu 42. madde	YILLIK
	8- Yönetim Dönemi Hesabı	5018 Sayılı Kamu Mali Yönetim ve Kontrol Kanununa bağlı çıkartılan Merkezi Yönetim Muhasebe Yönetmeliğinin 510. madde	YILLIK	
	9- İdare Faaliyet Raporu ve Birim Faaliyet Raporları	5018 Sayılı Kamu Mali Yönetim ve Kontrol Kanunu 41. madde	YILLIK	

2. 2020-2024 STRATEJİK PLANI 2020 DEĞERLENDİRME TABLOSU

ASBÜ 2020-2024 STRATEJİK PLANI 2020 YILI DEĞERLENDİRME TABLOSU

A1	Sosyal Bilimler Alanında Bir Araştırma Üniversitesi Yetkinliği Kazanmak
H1.1	Araştırma Performansı Bakımından Sosyal Bilimler Alanında Türkiye'de İlk 10 Üniversite Arasına Yerleşmek.
H1.1 Performansı	%72
Hedefe İlişkin Sapmanın Nedeni*	Hedefe İlişkin çok önemli bir sapma tespit edilememiş olup, Üniversitemizin kurumsal ölçeğinin sürekli olarak büyümesi nedeniyle akademik personel üzerindeki idari iş yükünün sürekli artması ve bu nedenle akademik çalışmalara istenilen düzeyde emek ve zaman ayırlamaması performans göstergelerini olumsuz olarak etkilemektedir.
Hedefe İlişkin Alınacak Önlemler	Yeterli sayıda ve nitelikte akademik personel istihdamı, öğretim elemanlarının ders yükünün azaltılması, yayın teşviklerinin artırılması, araştırma destek ve motivasyon sistemleri kurmak, etkin olarak yönetmek ve belirlenen kategorilerde yayın teşvik ödülleri vermek, BAP desteklerinde nitelikli yayını zorunlu kılmak.

Sorumlu Birim		İlgili Rektör Yardımcısı			
Performans Göstergesi	Hedef Etkisi (%)	Plan Dönemi Başlangıç Değeri* (A)	İzleme Dönemindeki Yılsonu Hedeflenen Değer (B)	İzleme Dönemindeki Gerçekleşme Değeri (C)	Performans (%) (C-A)/(B-A)
PG1.1.1: SCI-Exp, SSCI ve AHCI kapsamında taranan dergi ve kitaplarda öğretim üyesi başına düşen yayın sayısı	50	0,18	0,20	0,30	%589
Performans Göstergelerine İlişkin değerlendirmeler ***					
İlgililik	İzleme döneminde performans göstergesini etkileyecek iç ve dış çevrede ciddi değişiklikler olmadığı ve bu nedenle plan döneminin geri kalan yılları için bir değişiklik ihtiyacı olmayacağı değerlendirilmektedir.				
Etkililik	Gösterge hedefi % 100'ün üzerinde gerçekleşmiş olup tespit edilen ihtiyaçlar karşılanmıştır. Bu gerçekleşme On Birinci Kalkınma Planının 2.3.1 Eğitim başlığında yer verilen "561. Yükseköğretim sistemi küresel rekabet gücü olan, kalite odaklı ve dinamik bir yapıya kavuşturulacak; yükseköğretim kurumlarının niteliklerinin artırılmasına yönelik uygulamalara devam edilecektir." politika ve tedbirlerine olumlu katkı sağlamış olup ayrıca mevcut planımızın içinde yer alan "Konum Stratejisi Tercihli Araştırma Üniversitesi Olmak", konum tercihinin gerçekleşmesine katkı sağlamıştır.				
Etkinlik	Öngörülmeyen maliyet artışı olmadığından tahmini maliyet tablosunda herhangi bir güncelleme yapılması gerekmemektedir.				
Sürdürülebilirlik	Plan dönemi boyunca performans değerlerine ulaşılacağı değerlendirilmekte olup söz konusu performans göstergesine ilişkin bir risk bulunmamaktadır.				

Performans Göstergesi	Hedefe Etkisi (%)	Plan Dönemi Başlangıç Değeri* (A)	İzleme Dönemindeki Yılsonu Hedeflenen Değer (B)	İzleme Dönemindeki Gerçekleşme Değeri (C)	Performans (%) (C-A)/(B-A)
PG1.1.2:Scopus ve ESCI kapsamında taranan dergi ve kitaplarda öğretim üyesi	20	0,18	0,20	0,15	-%131
Performans Göstergelerine İlişkin değerlendirmeler ***					
İlgililik	İzleme döneminde performans göstergesini etkileyecek dış çevre tehdidi olan Covid-19 pandemi süreci nedeniyle performans göstergesinin gerçekleşmediği, sürecin durumuna göre plan döneminin geri kalan yılları için bir değişiklik ihtiyacı olabileceği değerlendirilmektedir.				
Etkililik	Gösterge hedefi beklenen düzeyde gerçekleşmemiş olup tespit edilen ihtiyaçlar karşılanamamıştır.				
Etkinlik	Öngörülme yen maliyet artışı olmadığından tahmini maliyet tablosunda herhangi bir güncelleme yapılması gerekmemektedir.				
Sürdürülebilirlik	Plan dönemi boyunca performans değerlerine ulaşılacağı değerlendirilmekte olup performans göstergesine ilişkin bir risk bulunmamaktadır.				

Performans Göstergesi	Hedefe Etkisi (%)	Plan Dönemi Başlangıç Değeri* (A)	İzleme Dönemindeki Yıllonun Hedeflenen Değeri (B)	İzleme Dönemindeki Gerçekleşme Değeri (C)	Performans (%) (C-A)/(B-A)
PG1.1.3:ULAKBİM TR dizinde ve diğer endekslerde taranan dergilerde öğretim üyesi başına düşen yayın sayısı	10	0,8	1	0,83	%15
Performans Göstergelerine İlişkin değerlendirmeler ***					
İlgililik	İzleme döneminde performans göstergesini etkileyecek dış çevre tehdidi olan Covid-19 pandemi süreci nedeniyle performans göstergesinin gerçekleşmediği, sürecin durumuna göre plan döneminin geri kalan yılları için bir değişiklik ihtiyacı olabileceği değerlendirilmektedir.				
Etkililik	Gösterge hedefi beklenen düzeyde gerçekleşmemiş olup tespit edilen ihtiyaçlar karşılanmamıştır.				
Etkinlik	Öngörülmeleyen maliyet artışı olmadığından tahmini maliyet tablosunda herhangi bir güncelleme yapılması gerekmemektedir..				
Sürdürülebilirlik	Plan dönemi boyunca Covid-19 Pandemi sürecinin ortadan kalkmasına da bağlı olarak performans göstergesine ulaşabilmek için öğretim üyelerinin daha etkili çalışması için bilgilendirmeler yapılacaktır.				

Performans Göstergesi	Hedefe Etkisi (%)	Plan Dönemi Başlangıç Değeri* (A)	İzleme Dönemindeki Yılsonu Hedeflenen Değer (B)	İzleme Dönemindeki Gerçekleşme Değeri (C)	Performans (%) (C-A)/(B-A)
PG1.1.4:Öğretim üyesi başına alınan atıf sayısı (Web of Science -Scopus)	10	5	3	2,35	%132
Performans Göstergelerine İlişkin değerlendirmeler ***					
İlgililik	İzleme döneminde performans göstergesini etkileyecek iç ve dış çevrede ciddi değişiklikler olmadığı ve bu nedenle plan döneminin geri kalan yılları için bir değişiklik ihtiyacı olmayacağı değerlendirilmektedir.				
Etkililik	Gösterge hedefi % 100'ün üzerinde gerçekleşmiş olup tespit edilen ihtiyaçlar karşılanmıştır. Bu gerçekleşme On Birinci Kalkınma Planınının 2.3.1 Eğitim başlığında yer verilen "561. Yükseköğretim sistemi küresel rekabet gücü olan, kalite odaklı ve dinamik bir yapıya kavuşturulacak; yükseköğretim kurumlarının niteliklerinin artırılmasına yönelik uygulamalara devam edilecektir " ve "563. Ülkemizin yükseköğretim alanında uluslararasılaşma düzeyi arttırılacaktır" politika ve tedbirlerine olumlu katkı sağlamıştır.				
Etkinlik	Öngörülme yen maliyet artışı olmadığından tahmini maliyet tablosunda herhangi bir güncelleme yapılması gerekmemektedir.				
Sürdürülebilirlik	Plan dönemi boyunca performans değerlerine ulaşılacağı değerlendirilmekte olup söz konusu performans göstergesine ilişkin bir risk bulunmamaktadır.				

Performans Göstergesi	Hedefe Etkisi (%)	Plan Dönemi Başlangıç Değeri* (A)	İzleme Dönemindeki Yılsonu Hedeflenen Değer (B)	İzleme Dönemindeki Gerçekleşme Değeri (C)	Performans (%) (C-A)/(B-A)
PG1.1.5:YÖK, TÜBA ve TÜBİTAK vb. kuruluşlarca verilen bilim teşvik ve sanat ödüllerine yapılan başvuru sayısı	10	0	1	2,19	%219
Performans Göstergelerine İlişkin değerlendirmeler ***					
İlgililik	İzleme döneminde performans göstergesini etkileyecek iç ve dış çevrede ciddi değişiklikler olmadığı ve bu nedenle plan döneminin geri kalan yılları için bir değişiklik ihtiyacı olmayacağı değerlendirilmektedir.				
Etkililik	Gösterge hedefi % 100'ün üzerinde gerçekleşmiş olup tespit edilen ihtiyaçlar karşılanmıştır. Bu gerçekleşme On Birinci Kalkınma Planınının 2.3.1 Eğitim başlığında yer verilen "561. Yükseköğretim sistemi küresel rekabet gücü olan, kalite odaklı ve dinamik bir yapıya kavuşturulacak; yükseköğretim kurumlarının niteliklerinin artırılmasına yönelik uygulamalara devam edilecektir." politika ve tedbirlerine olumlu katkı sağlamıştır.				
Etkinlik	Öngörülme yen maliyet artışı olmadığından tahmini maliyet tablosunda herhangi bir güncelleme yapılması gerekmemektedir.				
Sürdürülebilirlik	Plan dönemi boyunca performans değerlerine ulaşılacağı değerlendirilmekte olup söz konusu performans göstergesine ilişkin bir risk bulunmamaktadır.				

A1		Sosyal Bilimler Alanında Bir Araştırma Üniversitesi Yetkinliği Kazanmak				
H1.2		Öncelikli Kurumsal Araştırma Alanlarını Belirlemek, Bu Alanlarda Kurumsal Kapasite Geliştirmek,Uzmanlaşmayı Sağlayacak Merkezler Kurmak ve Lisansüstü Programlar Açmak				
H1.2 Performansı		%75				
Hedefe İlişkin Sapmanın Nedeni*		Hedefe ilişkin çok önemli bir sapma tespit edilememiş olup, yeterli sayıda uzman personele sahip olunmaması, önceliklendirilmiş alanlarda araştırma yapan enstitülerin açılmasının önündeki bürokratik engeller, mali kaynaklar nedeniyle tanıtım faaliyetlerinin yeterince yapılamaması ve bunun yanı sıra Covid-19 Pandemi süreci performans göstergelerinin gerçekleşmesini olumsuz olarak etkilemektedir.				
Hedefe İlişkin Alınacak Önlemler		Önceliklendirilmiş araştırma alanlarında yapılan akademik çalışmalar ile bu doğrultuda yapılan konferans, sempozyum ve iş birliği çalışmalarının artırılması ve bu konuda farkındalık yaratılması, önceliklendirilmiş araştırma alanlarını geliştirmeye yönelik yenilikçi fikirler geliştirmek, planlamak ve uygulamak.				
Sorumlu Birim		İlgili Rektör Yardımcısı				
Performans Göstergesi	Hedefe Etkisi (%)	Plan Dönemi Başlangıç Değeri* (A)	İzleme Dönemindeki Yılsonu Hedeflenen Değer (B)	İzleme Dönemindeki Gerçekleşme Değeri (C)	Performans (%) (C-A)/(B-A)	
PG1.2.1:Spesifik önceliklendirilmiş alanlarda lisansüstü program sayısı	olarak açılan 25	6	7	8,00	%200	

Performans Göstergelerine İlişkin değerlendirmeler ***

İlgililik	İzleme döneminde performans göstergesini etkileyecek iç ve dış çevrede ciddi değişiklikler olmadığı ve bu nedenle plan döneminin geri kalan yılları için bir değişiklik ihtiyacı olmayacağı değerlendirilmektedir.
Etkililik	Gösterge hedefi % 100'ün üzerinde gerçekleşmiş olup tespit edilen ihtiyaçlar karşılanmıştır. Bu gerçekleşme On Birinci Kalkınma Planının 2.3.1 Eğitim başlığında yer verilen "561. Yükseköğretim sistemi küresel rekabet gücü olan, kalite odaklı ve dinamik bir yapıya kavuşturulacak; yükseköğretim kurumlarının niteliklerinin artırılmasına yönelik uygulamalara devam edilecektir." politika ve tedbirlerine olumlu katkı sağlamıştır.
Etkinlik	Öngörülme yen maliyet artışı olmadığından tahmini maliyet tablosunda herhangi bir güncelleme yapılması gerekmemektedir..
Sürdürülebilirlik	Plan dönemi boyunca performans değerlerine ulaşılacağı değerlendirilmekte olup söz konusu performans göstergesine ilişkin bir risk bulunmamaktadır.

Performans Göstergesi	Hedefe Etkisi (%)	Plan Dönemi Başlangıç Değeri* (A)	İzleme Dönemindeki Yıllık Hedeflenen Değer (B)	İzleme Dönemindeki Gerçekleşme Değeri (C)	Performans (%) (C-A)/(B-A)
PG1.2.2:Araştırma önceliklerine yönelik yeni açılacak uygulama ve araştırma merkezi sayısı	25	1	2	4,00	%300
Performans Göstergelerine İlişkin değerlendirmeler ***					
İlgililik	İzleme döneminde performans göstergesini etkileyecek iç ve dış çevrede ciddi değişiklikler olmadığı ve bu nedenle plan döneminin geri kalan yılları için bir değişiklik ihtiyacı olmayacağı değerlendirilmektedir.				
Etkililik	Gösterge hedefi % 100'ün üzerinde gerçekleşmiş olup tespit edilen ihtiyaçlar karşılanmıştır. Bu gerçekleşme On Birinci Kalkınma Planının 2.3.1 Eğitim başlığında yer verilen "561. Yükseköğretim sistemi küresel rekabet gücü olan, kalite odaklı ve dinamik bir yapıya kavuşturulacak; yükseköğretim kurumlarının niteliklerinin artırılmasına yönelik uygulamalara devam edilecektir." politika ve tedbirlerine olumlu katkı sağlamıştır.				
Etkinlik	Öngörülme maliyet artışı olmadığından tahmini maliyet tablosunda herhangi bir güncelleme yapılması gerekmemektedir.				
Sürdürülebilirlik	Önceliklendirilmiş alanlarda araştırma yapan enstitülerin açılmasının önündeki bürokratik engellerin aşılması için gerekçeli raporlar oluşturulmakta ve Plan dönemi boyunca performans değerlerine ulaşılabileceği değerlendirilmekte olup söz konusu performans göstergesine ilişkin bir risk bulunmamaktadır.				

Performans Göstergesi	Hedefe Etkisi (%)	Plan Dönemi Başlangıç Değeri* (A)	İzleme Dönemindeki Yılsunu Hedeflenen Değer (B)	İzleme Dönemindeki Gerçekleşme Değeri (C)	Performans (%) (C-A)/(B-A)
PG1.2.3: Önceliklendirilmiş araştırma alanlarında akademik çalışmalar yürüten enstitülerin / merkezlerin düzenlediği faaliyet (panel/konferans/sempozyum /kongre vb.) sayısı	25	0	0	10,00	%100
Performans Göstergelerine İlişkin değerlendirmeler ***					
İlgililik	İzleme döneminde performans göstergesini etkileyecek iç ve dış çevrede ciddi değişiklikler olmadığı ve bu nedenle plan döneminin geri kalan yılları için bir değişiklik ihtiyacı olmayacağı değerlendirilmektedir.				
Etkililik	Gösterge hedefi % 100'ün gerçekleşmiş olup tespit edilen ihtiyaçlar karşılanmıştır. Bu gerçekleşme On Birinci Kalkınma Planının 2.3.1 Eğitim başlığında yer verilen "561. Yükseköğretim sistemi küresel rekabet gücü olan, kalite odaklı ve dinamik bir yapıya kavuşturulacak; yükseköğretim kurumlarının niteliklerinin artırılmasına yönelik uygulamalara devam edilecektir." politika ve tedbirlerine olumlu katkı sağlamıştır.				
Etkinlik	Öngörülme yen maliyet artışı olmadığından tahmini maliyet tablosunda herhangi bir güncelleme yapılması gerekmemektedir.				
Sürdürülebilirlik	Covid-19 Pandemi süreci nedeniyle çevresel risk öngörülmemekte olup Plan dönemi boyunca performans değerlerine ulaşılacağı değerlendirilmektedir. Söz konusu performans göstergesine ilişkin farklı bir risk bulunmamaktadır.				

Performans Göstergesi	Hedefe Etkisi (%)	Plan Dönemi Başlangıç Değeri* (A)	İzleme Dönemindeki Yılsunu Hedeflenen Değer (B)	İzleme Dönemindeki Gerçekleşme Değeri (C)	Performans (%) (C-A)/(B-A)
PG1.2.4: Önceliklendirilmiş araştırma alanlarında akademik çalışmalar yürüten enstitülerin / merkezlerin ulusal/uluslararası kurumlar ile yaptığı işbirliği sayısı	25	0	0	0,00	%0
Performans Göstergelerine İlişkin değerlendirmeler ***					
İlgililik	İzleme döneminde performans göstergesini etkileyecek dış çevre tehdidi olan Covid-19 pandemi süreci nedeniyle performans göstergesinin gerçekleşmediği, sürecin durumuna göre plan döneminin geri kalan yılları için bir değişiklik ihtiyacı olabileceği değerlendirilmektedir.				
Etkililik	Gösterge hedefi beklenen düzeyde gerçekleşmemiş olup tespit edilen ihtiyaçlar karşılanamamıştır.				
Etkinlik	Öngörülme yen maliyet artışı olmadığından tahmini maliyet tablosunda herhangi bir güncelleme yapılması gerekmemektedir.				
Sürdürülebilirlik	Önceliklendirilmiş araştırma alanlarda yapılan akademik çalışmalar ile bu doğrultuda yapılan konferans, sempozyum ve iş birliği çalışmalarının artırılarak ve önceliklendirilmiş araştırma alanlarını geliştirmeye yönelik yenilikçi fikirler geliştirilecektir.				

A1		Sosyal Bilimler Alanında Bir Araştırma Üniversitesi Yetkinliği Kazanmak			
H1.3		Sosyal Bilimler Alanında Öncü ve Disiplinler Arası Araştırmaları Tasarlamak, Desteklemek ve Yürütmek			
H1.3 Performansı		%50			
Hedefe İlişkin Sapmanın Nedeni*		Mali yetersizlikler, fiziki yetersizlikler ve yasal izinler, ilgili projelere ilişkin kaynakların mevzuat gereği kısıtlanması ve sonucunda öncelikli proje desteklerinin yapılamaması, araştırma laboratuvarlarına yeterli sayı ve nitelikte personelin istihdam edilememesi ve bunun yanı sıra Covid-19 Pandemi süreci performans göstergelerinin gerçekleşmesini olumsuz olarak etkilemektedir			
Hedefe İlişkin Alınacak Önlemler		Tanımlanan öncü araştırma alan sayısı, desteklenen öncü ve disiplinler arası yayın sayısı ve ASBÜ tarafından desteklenen öncü ve disiplinler arası proje sayısının artırılması amacıyla akademik personeli teşvik etmek ve bu sürece bağlı eğitimlere katılımlarını sağlamak			
Sorumlu Birim		İlgili Rektör Yardımcısı			
Performans Göstergesi	Hedefe Etkisi (%)	Plan Dönemi Başlangıç Değeri* (A)	İzleme Dönemindeki Yılsonu Hedeflenen Değer (B)	İzleme Dönemindeki Gerçekleşme Değeri (C)	Performans (%) (C-A)/(B-A)

PG1.3.1:Tanımlanan öncü araştırma alan sayısı	25	0	1	1,00	%100
Performans Göstergelerine İlişkin değerlendirmeler ***					
İlgililik	İzleme döneminde performans göstergesini etkileyecek iç ve dış çevrede ciddi değişiklikler olmadığı ve bu nedenle plan döneminin geri kalan yılları için bir değişiklik ihtiyacı olmayacağı değerlendirilmektedir.				
Etkililik	Gösterge hedefi % 100 gerçekleşmiş olup tespit edilen ihtiyaçlar karşılanmıştır. Bu gerçekleşme On Birinci Kalkınma Planının 2.3.1 Eğitim başlığında yer verilen "561. Yükseköğretim sistemi küresel rekabet gücü olan, kalite odaklı ve dinamik bir yapıya kavuşturulacak; yükseköğretim kurumlarının niteliklerinin artırılmasına yönelik uygulamalara devam edilecektir." politika ve tedbirlerine olumlu katkı sağlamıştır.				
Etkinlik	Öngörülme yen maliyet artışı olmadığından tahmini maliyet tablosunda herhangi bir güncelleme yapılması gerekmemektedir.				
Sürdürülebilirlik	Plan dönemi boyunca performans değerlerine ulaşılacağı değerlendirilmekte olup söz konusu performans göstergesine ilişkin bir risk bulunmamaktadır.				

Performans Göstergesi	Hedefe Etkisi (%)	Plan Dönemi Başlangıç Değeri* (A)	İzleme Dönemindeki Yılsonu Hedeflenen Değer (B)	İzleme Dönemindeki Gerçekleşme Değeri (C)	Performans (%) (C-A)/(B-A)
PG1.3.2:ASBÜ tarafından desteklenen öncü ve disiplinler arası yayın sayısı	25	0	0	0,00	%0
Performans Göstergelerine İlişkin değerlendirmeler ***					
İlgililik	İzleme döneminde performans göstergesini etkileyecek dış çevre tehdidi olan Covid-19 pandemi süreci nedeniyle performans göstergesinin gerçekleşmediği, Plan dönemi boyunca performans değerlerine ulaşılabilceği değerlendirilmektedir.				
Etkililik	Gösterge hedefi beklenen düzeyde gerçekleşmemiş olup tespit edilen ihtiyaçlar karşılanmamıştır.				
Etkinlik	Öngörülmeleyen maliyet artışı olmadığından tahmini maliyet tablosunda herhangi bir güncelleme yapılması gerekmemektedir.				
Sürdürülebilirlik	Plan dönemi boyunca Covid-19 Pandemi sürecinin ortadan kalkmasına da bağlı olarak ASBÜ tarafından desteklenen öncü ve disiplinler arası yayın sayısının artırılması ve bu yönde eğitim veren akademik personelin teşvik edilmesi sağlanacaktır.				

Performans Göstergesi	Hedefe Etkisi (%)	Plan Dönemi Başlangıç Değeri* (A)	İzleme Dönemindeki Yılsonu Hedeflenen Değer (B)	İzleme Dönemindeki Gerçekleşme Değeri (C)	Performans (%) (C-A)/(B-A)
PG1.3.3:ASBÜ tarafından desteklenen öncü ve disiplinler arası proje sayısı	25	0	1	0,00	%0
Performans Göstergelerine İlişkin değerlendirmeler ***					
İlgililik	İzleme döneminde performans göstergesini etkileyecek dış çevre tehdidi olan Covid-19 pandemi süreci nedeniyle performans göstergesinin gerçekleşmediği, Plan dönemi boyunca performans değerlerine ulaşılabilceği değerlendirilmektedir.				
Etkililik	Gösterge hedefi beklenen düzeyde gerçekleşmemiş olup tespit edilen ihtiyaçlar karşılanmamıştır.				
Etkinlik	Öngörülmeleyen maliyet artışı olmadığından tahmini maliyet tablosunda herhangi bir güncelleme yapılması gerekmemektedir.				
Sürdürülebilirlik	Plan dönemi boyunca Covid-19 Pandemi sürecinin ortadan kalkmasına da bağlı olarak ASBÜ tarafından desteklenen öncü ve disiplinler arası proje sayısının artırılması sağlanacak ve bu yöndeki akademik personel teşvik edilecektir.				

Performans Göstergesi	Hedefe Etkisi (%)	Plan Dönemi Başlangıç Değeri* (A)	İzleme Dönemindeki Yılsonu Hedeflenen Değer (B)	İzleme Dönemindeki Gerçekleşme Değeri (C)	Performans (%) (C-A)/(B-A)
PG1.3.4: Dış destekli öncü ve disiplinler arası proje sayısı	25	0	1	1,00	%100
Performans Göstergelerine İlişkin değerlendirmeler ***					
İlgililik	İzleme döneminde performans göstergesini etkileyecek iç ve dış çevrede ciddi değişiklikler olmadığı ve bu nedenle plan döneminin geri kalan yılları için bir değişiklik ihtiyacı olmayacağı değerlendirilmektedir.				
Etkililik	Gösterge hedefi % 100 gerçekleşmiş olup tespit edilen ihtiyaçlar karşılanmıştır. Bu gerçekleşme On Birinci Kalkınma Planının 2.3.1 Eğitim başlığında yer verilen "561. Yükseköğretim sistemi küresel rekabet gücü olan, kalite odaklı ve dinamik bir yapıya kavuşturulacak; yükseköğretim kurumlarının niteliklerinin artırılmasına yönelik uygulamalara devam edilecektir." politika ve tedbirlerine olumlu katkı sağlamıştır.				
Etkinlik	Öngörülme maliyet artışı olmadığından tahmini maliyet tablosunda herhangi bir güncelleme yapılması gerekmemektedir.				
Sürdürülebilirlik	Plan dönemi boyunca performans değerlerine ulaşılacağı değerlendirilmekte olup söz konusu performans göstergesine ilişkin bir risk bulunmamaktadır.				

A1		Sosyal Bilimler Alanında Bir Araştırma Üniversitesi Yetkinliği Kazanmak			
H1.4		Sosyal Bilimlerde Araştırma Altyapısını Tanımlamak , Geliştirmek ve Yetkinliğini Artırmak			
H1.4 Performansı		%0			
Hedefe İlişkin Sapmanın Nedeni*		Araştırma altyapısı için gerekli mali kaynakların sağlanamamış olması, araştırma laboratuvarlarının işleyişi için gerekli uzman insan kaynağının yetersizliği, kurulması planlanan araştırma altyapısı ile mevcut mevzuat ve yönetmelikler arasında karşılaşılan sorunlar ve bunun yanı sıra Covid-19 Pandemi süreci performans göstergelerinin gerçekleşmesini olumsuz olarak etkilemektedir.			
Hedefe İlişkin Alınacak Önlemler		Araştırma altyapısı desteği veren yurtiçi ve yurtdışı kurumlarla işbirliği geliştirmek, ilgili laboratuvarlarda istihdam edilecek uzman personel temin etmek, sosyal bilimler laboratuvarlarının işleyişi için potansiyel yararlanıcılara ulaşmak, Master plana dayalı araştırma altyapısı için hazırlanan fizibilite planı sayısının artırılıp, ilgili kurulaşlara ödenek talebi yapılarak Sosyal bilimlerdeki araştırmalara yönelik faaliyete geçen laboratuvarların açılmasını sağlamak			
Sorumlu Birim		İlgili Rektör Yardımcısı			
Performans Göstergesi	Hedefe Etkisi (%)	Plan Dönemi Başlangıç Değeri* (A)	İzleme Dönemindeki Yılsonu Hedeflenen Değer (B)	İzleme Dönemindeki Gerçekleşme Değeri (C)	Performans (%) (C-A)/(B-A)
PG1.4.1: Sosyal bilimler araştırma altyapı master planı hazırlama oranı	30	0	25	0,00	%0

Performans Göstergelerine İlişkin değerlendirmeler ***

İlgililik	İzleme döneminde performans göstergesini etkileyecek dış çevre tehdidi olan Covid-19 pandemi süreci nedeniyle performans göstergesinin gerçekleşmediği, Plan dönemi boyunca performans değerlerine ulaşılabileceği değerlendirilmektedir.
Etkililik	Gösterge hedefi beklenen düzeyde gerçekleşmemiş olup tespit edilen ihtiyaçlar karşılanmamıştır.
Etkinlik	Öngörülme yen maliyet artışı olmadığından tahmini maliyet tablosunda herhangi bir güncelleme yapılması gerekmemektedir.
Sürdürülebilirlik	Plan dönemi boyunca Covid-19 Pandemi sürecinin ortadan kalkmasına da bağlı olarak Sosyal bilimler araştırma altyapı master planının hazırlanması için üst yönetim koordinatörlüğünde toplantılar yapmak ve planın hazırlanmasına yönelik komisyon kurmak

Performans Göstergesi	Hedef Etkisi (%)	Plan Dönemi Başlangıç Değeri* (A)	İzleme Dönemindeki Yıllık Hedeflenen Değer (B)	İzleme Dönemindeki Gerçekleşme Değeri (C)	Performans (%) (C-A)/(B-A)
PG1.4.2: Master plana dayalı araştırma altyapısı için hazırlanan fizibilite planı sayısı	20	0	0	0,00	%0
Performans Göstergelerine İlişkin değerlendirmeler ***					
İlgililik	İzleme döneminde performans göstergesini etkileyecek dış çevre tehdidi olan Covid-19 pandemi süreci nedeniyle performans göstergesinin gerçekleşmediği, Plan dönemi boyunca performans değerlerine ulaşılabileceği değerlendirilmektedir.				
Etkililik	Gösterge hedefi beklenen düzeyde gerçekleşmemiş olup tespit edilen ihtiyaçlar karşılanmamıştır.				
Etkinlik	Öngörülme maliyet artışı olmadığından tahmini maliyet tablosunda herhangi bir güncelleme yapılması gerekmemektedir.				
Sürdürülebilirlik	Plan dönemi boyunca Covid-19 Pandemi sürecinin ortadan kalkmasına da bağlı olarak Master plana dayalı araştırma altyapısı için hazırlanan fizibilite sayısının artırılması için eğitim, toplantı ve girişimlerde bulunmak.				

Performans Göstergesi	Hedefe Etkisi (%)	Plan Dönemi Başlangıç Değeri* (A)	İzleme Dönemindeki Yılsonu Hedeflenen Değer (B)	İzleme Dönemindeki Gerçekleşme Değeri (C)	Performans (%) (C-A)/(B-A)
PG1.4.3:Sosyal bilimlerdeki araştırmalara yönelik faaliyete geçen laboratuvar sayısı	30	0	0	0,00	%0
Performans Göstergelerine İlişkin değerlendirmeler ***					
İlgililik	İzleme döneminde performans göstergesini etkileyecek dış çevre tehdidi olan Covid-19 pandemi süreci nedeniyle performans göstergesinin gerçekleşmediği, Plan dönemi boyunca performans değerlerine ulaşılabilceği değerlendirilmektedir.				
Etkililik	Gösterge hedefi beklenen düzeyde gerçekleşmemiş olup tespit edilen ihtiyaçlar karşılanmamıştır.				
Etkinlik	Öngörülmeleyen maliyet artışı olmadığından tahmini maliyet tablosunda herhangi bir güncelleme yapılması gerekmemektedir.				
Sürdürülebilirlik	Plan dönemi boyunca Covid-19 Pandemi sürecinin ortadan kalkmasına da bağlı olarak ilgili kuruluşlara gerekçeli raporlar sunularak laboratuvar kurulması için ödenek tahsisi yapmak				

Performans Göstergesi	Hedefe Etkisi (%)	Plan Dönemi Başlangıç Değeri* (A)	İzleme Dönemindeki Yılsonu Hedeflenen Değer (B)	İzleme Dönemindeki Gerçekleşme Değeri (C)	Performans (%) (C-A)/(B-A)
PG1.4.4:Sosyal bilimler araştırma altyapısı planının tamamlanma oranı	20	0	0	0,00	%0
Performans Göstergelerine İlişkin değerlendirmeler ***					
İlgililik	İzleme döneminde performans göstergesini etkileyecek dış çevre tehdidi olan Covid-19 pandemi süreci nedeniyle performans göstergesinin gerçekleşmediği, Plan dönemi boyunca performans değerlerine ulaşılabilceği değerlendirilmektedir.				
Etkililik	Gösterge hedefi beklenen düzeyde gerçekleşmemiş olup tespit edilen ihtiyaçlar karşılanmamıştır.				
Etkinlik	Öngörülmeleyen maliyet artışı olmadığından tahmini maliyet tablosunda herhangi bir güncelleme yapılması gerekmemektedir.				
Sürdürülebilirlik	Plan dönemi boyunca Covid-19 Pandemi sürecinin ortadan kalkmasına da bağlı olarak üst yönetim koordinatörlüğünde sosyal bilimler araştırma altyapısı planının tamamlanması için ilgili birimleri görevlendirmek				

A1	Sosyal Bilimler Alanında Bir Araştırma Üniversitesi Yetkinliği Kazanmak				
H1.5	Araştırma Odaklı Proje Sayısını Artırmak ve Bunları Bilimsel Yayına Dönüştürmek				
H1.5 Performansı	%100				
Hedefe İlişkin Sapmanın Nedeni*	Üniversitemizin bilinirliğinin yeterli düzeyde olmaması nedeniyle dış destek almada yaşanan zorluklar, mali kaynak ve insan kaynaklarına yönelik kısıtlar ve bunun yanı sıra Covid-19 Pandemi süreci performans göstergelerinin gerçekleşmesini olumsuz olarak etkileyebilmektedir				
Hedefe İlişkin Alınacak Önlemler	Üniverstenin güçlü yönleri ile dış çevrenin sunduğu fırsatlardan faydalanmaya yönelik stratejiler geliştirmek, dış çevredeki tehditlerin olumsuz etkilerini Üniverstenin güçlü yönlerini kullanarak en aza indirmeye çalışmak ve akademik personeli proje başvurusu için teşvik etmek				
Sorumlu Birim	Bilimsel Araştırma Projeleri Koordinatörlüğü				
Performans Göstergesi	Hedefe Etkisi (%)	Plan Dönemi Başlangıç Değeri* (A)	İzleme Dönemindeki Yılsonu Hedeflenen Değer (B)	İzleme Dönemindeki Gerçekleşme Değeri (C)	Performans (%) (C-A)/(B-A)
PG1.5.1: Dış destekli proje sayısı	60	3	4	8,00	%200
Performans Göstergelerine İlişkin değerlendirmeler ***					

İlgililik	İzleme döneminde performans göstergesini etkileyecek iç ve dış çevrede ciddi değişiklikler olmadığı ve bu nedenle plan döneminin geri kalan yılları için bir değişiklik ihtiyacı olmayacağı değerlendirilmektedir.
Etkililik	Gösterge hedefi % 100'ün üzerinde gerçekleşmiş olup tespit edilen ihtiyaçlar karşılanmıştır. Bu gerçekleşme On Birinci Kalkınma Planınının 2.3.1 Eğitim başlığında yer verilen "561. Yükseköğretim sistemi küresel rekabet gücü olan, kalite odaklı ve dinamik bir yapıya kavuşturulacak; yükseköğretim kurumlarının niteliklerinin artırılmasına yönelik uygulamalara devam edilecektir " ve "563. Ülkemizin yükseköğretim alanında uluslararasılaşma düzeyi arttırılacaktır" politika ve tedbirlerine olumlu katkı sağlamıştır.
Etkinlik	Öngörülmeleyen maliyet artışı olmadığından tahmini maliyet tablosunda herhangi bir güncelleme yapılması gerekmemektedir.
Sürdürülebilirlik	Üniversitenin bilinirliğinin artırılarak dış destek almada yaşanan zorlukları gidermek, dış destekli projeleri takip etmek ve başvuru için akademik personeli teşvik etmek

Performans Göstergesi	Hedefe Etkisi (%)	Plan Dönemi Başlangıç Değeri* (A)	İzleme Dönemindeki Yıllık Hedeflenen Değer (B)	İzleme Dönemindeki Gerçekleşme Değeri (C)	Performans (%) (C-A)/(B-A)
PG1.5.2: BAP destekli proje sayısı	10	13	17	17,00	%100
Performans Göstergelerine İlişkin değerlendirmeler ***					
İlgililik	İzleme döneminde performans göstergesini etkileyecek iç ve dış çevrede ciddi değişiklikler olmadığı ve bu nedenle plan döneminin geri kalan yılları için bir değişiklik ihtiyacı olmayacağı değerlendirilmektedir.				
Etkililik	Gösterge hedefi % 100 gerçekleşmiş olup tespit edilen ihtiyaçlar karşılanmıştır. Bu gerçekleşme On Birinci Kalkınma Planının 2.3.1 Eğitim başlığında yer verilen "561. Yükseköğretim sistemi küresel rekabet gücü olan, kalite odaklı ve dinamik bir yapıya kavuşturulacak; yükseköğretim kurumlarının niteliklerinin artırılmasına yönelik uygulamalara devam edilecektir." politika ve tedbirlerine olumlu katkı sağlamıştır.				
Etkinlik	Öngörülme maliyet artışı olmadığından tahmini maliyet tablosunda herhangi bir güncelleme yapılması gerekmemektedir..				
Sürdürülebilirlik	Akademik personeli proje başvuru konusunda daha fazla teşvik etmek ve projeye ilişkin mali kaynakların yeterliliğini artırmak				

Performans Göstergesi	Hedefe Etkisi (%)	Plan Dönemi Başlangıç Değeri* (A)	İzleme Dönemindeki Yılsonu Hedeflenen Değer (B)	İzleme Dönemindeki Gerçekleşme Değeri (C)	Performans (%) (C-A)/(B-A)
PG1.5.3:Araştırma kuruluşları ile geliştirilen iş birliği (anlaşma, protokol vb.) sayısı	10	1	2	2,00	%100
Performans Göstergelerine İlişkin değerlendirmeler ***					
İlgililik	İzleme döneminde performans göstergesini etkileyecek iç ve dış çevrede ciddi değişiklikler olmadığı ve bu nedenle plan döneminin geri kalan yılları için bir değişiklik ihtiyacı olmayacağı değerlendirilmektedir.				
Etkililik	Gösterge hedefi % 100 gerçekleşmiş olup tespit edilen ihtiyaçlar karşılanmıştır. Bu gerçekleşme On Birinci Kalkınma Planının 2.3.1 Eğitim başlığında yer verilen "561. Yükseköğretim sistemi küresel rekabet gücü olan, kalite odaklı ve dinamik bir yapıya kavuşturulacak; yükseköğretim kurumlarının niteliklerinin artırılmasına yönelik uygulamalara devam edilecektir." politika ve tedbirlerine olumlu katkı sağlamıştır.				
Etkinlik	Öngörülme yen maliyet artışı olmadığından tahmini maliyet tablosunda herhangi bir güncelleme yapılması gerekmemektedir.				
Sürdürülebilirlik	Üniversitenin tanınırlılığını artırarak araştırma kuruluşları ile geliştirilen iş birliği (anlaşma, protokol vb.) sayısını yükseltmek				

Performans Göstergesi	Hedefe Etkisi (%)	Plan Dönemi Başlangıç Değeri* (A)	İzleme Dönemindeki Yılsonu Hedeflenen Değer (B)	İzleme Dönemindeki Gerçekleşme Değeri (C)	Performans (%) (C-A)/(B-A)
PG1.5.4: Projelerden üretilen nitelikli bilimsel yayın sayısı	20	2	5	9,00	%233
Performans Göstergelerine İlişkin değerlendirmeler ***					
İlgililik	İzleme döneminde performans göstergesini etkileyecek iç ve dış çevrede ciddi değişiklikler olmadığı ve bu nedenle plan döneminin geri kalan yılları için bir değişiklik ihtiyacı olmayacağı değerlendirilmektedir.				
Etkililik	Gösterge hedefi %100'ün üzerinde gerçekleşmiş olup tespit edilen ihtiyaçlar karşılanmıştır. Bu gerçekleşme On Birinci Kalkınma Planının 2.3.1 Eğitim başlığında yer verilen "561. Yükseköğretim sistemi küresel rekabet gücü olan, kalite odaklı ve dinamik bir yapıya kavuşturulacak; yükseköğretim kurumlarının niteliklerinin artırılmasına yönelik uygulamalara devam edilecektir." politika ve tedbirlerine olumlu katkı sağlamıştır.				
Etkinlik	Öngörülme yen maliyet artışı olmadığından tahmini maliyet tablosunda herhangi bir güncelleme yapılması gerekmemektedir.				
Sürdürülebilirlik	Plan dönemi boyunca performans değerlerine ulaşılacağı değerlendirilmekte olup söz konusu performans göstergesine ilişkin bir risk bulunmamaktadır.				

A2		ASBÜ Eğitim Felsefesi Doğrultusunda Nitelikli İnsan Kaynağı Yetiştirmek			
H2.1		Öğrencilere ASBÜ Eğitim ve Öğretimi Çerçevesinde Belirlenen Bilgi, Beceri ve yetkinlikleri Kazandırmak			
H2.1 Performansı		%90			
Hedefe İlişkin Sapmanın Nedeni*		Hedefe İlişkin çok önemli bir Sapma tespit edilememiş olup, Üniversitemiz eğitim felsefesinin yaygınlaşması, benimsenmesi ve uygulanmasında arzulanan düzeye erişilememesi ve bunun yanı sıra Covid-19 Pandemi süreci performans göstergelerinin gerçekleşmesini olumsuz olarak etkilemektedir.			
Hedefe İlişkin Alınacak Önlemler		Üniversitemiz yetkinliklerinin kazandırılması için paydaşların da dahil olabileceği katılımcı bir yaklaşım ile gerekli programlarının tasarlanması, ana ve ilave müfredatı oluşturmak ve buna uygun ders izlencelerini hazırlamak, öğrencilerin, konferans, panel, çalıştay gibi faaliyetlerle projelere katılımını teşvik etmek ve bunu akademik değerlendirme sürecinde kredilendirmek.			
Sorumlu Birim		İlgili Rektör Yardımcısı			
Performans Göstergesi	Hedefe Etkisi (%)	Plan Dönemi Başlangıç Değeri* (A)	İzleme Dönemindeki Yılsonu Hedeflenen Değer (B)	İzleme Dönemindeki Gerçekleşme Değeri (C)	Performans (%) (C-A)/(B-A)
PG2.1.1:Yetkinlik kazandırma derecesi (5'li Likert ölçeği esas alınarak)	60	0	3	3,67	%122
Performans Göstergelerine İlişkin değerlendirmeler ***					

İlgililik	İzleme döneminde performans göstergesini etkileyecek iç ve dış çevrede ciddi değişiklikler olmadığı ve bu nedenle plan döneminin geri kalan yılları için bir değişiklik ihtiyacı olmayacağı değerlendirilmektedir.
Etkililik	Gösterge hedefi %100'ün üzerinde gerçekleşmiş olup tespit edilen ihtiyaçlar karşılanmıştır. Bu gerçekleşme On Birinci Kalkınma Planının 2.3.1 Eğitim başlığında yer verilen "561. Yükseköğretim sistemi küresel rekabet gücü olan, kalite odaklı ve dinamik bir yapıya kavuşturulacak; yükseköğretim kurumlarının niteliklerinin artırılmasına yönelik uygulamalara devam edilecektir." politika ve tedbirlerine olumlu katkı sağlamıştır.
Etkinlik	Öngörülme yen maliyet artışı olmadığından tahmini maliyet tablosunda herhangi bir güncelleme yapılması gerekmemektedir.
Sürdürülebilirlik	Plan dönemi boyunca performans değerlerine ulaşabileceği değerlendirilmekte olup söz konusu performans göstergesine ilişkin bir risk bulunmamaktadır.

Performans Göstergesi	Hedefe Etkisi (%)	Plan Dönemi Başlangıç Değeri* (A)	İzleme Dönemindeki Yıllık Hedeflenen Değer (B)	İzleme Dönemindeki Gerçekleşme Değeri (C)	Performans (%) (C-A)/(B-A)
PG2.1.2:ASBÜ eğitim-öğretim çerçevesine göre hazırlanan ders izlencelerinin tamamlanma oranı %	20	0	50	90,35	%181
Performans Göstergelerine İlişkin değerlendirmeler ***					
İlgililik	İzleme döneminde performans göstergesini etkileyecek iç ve dış çevrede ciddi değişiklikler olmadığı ve bu nedenle plan döneminin geri kalan yılları için bir değişiklik ihtiyacı olmayacağı değerlendirilmektedir.				
Etkililik	Gösterge hedefi %100'ün üzerinde gerçekleşmiş olup tespit edilen ihtiyaçlar karşılanmıştır. Bu gerçekleşme On Birinci Kalkınma Planının 2.3.1 Eğitim başlığında yer verilen "561. Yükseköğretim sistemi küresel rekabet gücü olan, kalite odaklı ve dinamik bir yapıya kavuşturulacak; yükseköğretim kurumlarının niteliklerinin artırılmasına yönelik uygulamalara devam edilecektir." politika ve tedbirlerine olumlu katkı sağlamıştır.				
Etkinlik	Öngörülmeleyen maliyet artışı olmadığından tahmini maliyet tablosunda herhangi bir güncelleme yapılması gerekmemektedir.				
Sürdürülebilirlik	Plan dönemi boyunca performans değerlerine ulaşabileceği değerlendirilmekte olup söz konusu performans göstergesine ilişkin bir risk bulunmamaktadır.				

Performans Göstergesi	Hedefe Etkisi (%)	Plan Dönemi Başlangıç Değeri* (A)	İzleme Dönemindeki Yılsonu Hedeflenen Değer (B)	İzleme Dönemindeki Gerçekleşme Değeri (C)	Performans (%) (C-A)/(B-A)
PG2.1.3:Araştırma projelerine dahil olan öğrenci sayısı	10	2	5	19,00	%567
Performans Göstergelerine İlişkin değerlendirmeler ***					
İlgililik	İzleme döneminde performans göstergesini etkileyecek iç ve dış çevrede ciddi değişiklikler olmadığı ve bu nedenle plan döneminin geri kalan yılları için bir değişiklik ihtiyacı olmayacağı değerlendirilmektedir.				
Etkililik	Gösterge hedefi %100'ün üzerinde gerçekleşmiş olup tespit edilen ihtiyaçlar karşılanmıştır. Bu gerçekleşme On Birinci Kalkınma Planınının 2.3.1 Eğitim başlığında yer verilen "561. Yükseköğretim sistemi küresel rekabet gücü olan, kalite odaklı ve dinamik bir yapıya kavuşturulacak; yükseköğretim kurumlarının niteliklerinin artırılmasına yönelik uygulamalara devam edilecektir." politika ve tedbirlerine olumlu katkı sağlamıştır.				
Etkinlik	Öngörülmeven maliyet artışı olmadığından tahmini maliyet tablosunda herhangi bir güncelleme yapılması gerekmemektedir.				
Sürdürülebilirlik	Plan dönemi boyunca performans değerlerine ulaşılabilceği değerlendirilmekte olup söz konusu performans göstergesine ilişkin bir risk bulunmamaktadır.				

Performans Göstergesi	Hedefe Etkisi (%)	Plan Dönemi Başlangıç Değeri* (A)	İzleme Dönemindeki Yılsonu Hedeflenen Değer (B)	İzleme Dönemindeki Gerçekleşme Değeri (C)	Performans (%) (C-A)/(B-A)
PG2.1.4: Bilimsel ya da mesleki (kongre, panel, konferans vb.) faaliyetlere katılan öğrenci sayısı / toplam öğrenci %	10	10	10	0,01	%0
Performans Göstergelerine İlişkin değerlendirmeler ***					
İlgililik	İzleme döneminde performans göstergesini etkileyecek dış çevre tehdidi olan Covid-19 pandemi süreci nedeniyle performans göstergesinin gerçekleşmediği, Plan dönemi boyunca performans değerlerine ulaşılabileceği değerlendirilmektedir.				
Etkililik	Gösterge hedefi beklenen düzeyde gerçekleşmemiş olup tespit edilen ihtiyaçlar karşılanmamıştır.				
Etkinlik	Öngörülme yen maliyet artışı olmadığından tahmini maliyet tablosunda herhangi bir güncelleme yapılması gerekmemektedir.				
Sürdürülebilirlik	Öğrencilerin, konferans, panel, çalıştay gibi faaliyetlerle projelere katılımını teşvik etmek ve bunu akademik değerlendirme sürecinde kredilendirmek.				

A2		ASBÜ Eğitim Felsefesi Doğrultusunda Nitelikli İnsan Kaynağı Yetiştirmek			
H2.2		ASBÜ'nün Eğitim Felsefesi Doğrultusunda Kurumsal Kültür, Yapı, Altyapı ve Yöntemler Geliştirmek			
H2.2 Performansı		%0			
Hedefe İlişkin Sapmanın Nedeni*		Eğitimde Mükemmeliyet Merkezi için uzman personel istihdam etme zorluğu, yeni eğitim yöntem ve teknikleri alanında uzman personel eksikliği, öğretim elemanlarının eğitimlere katılım konusunda isteksiz olmaları			
Hedefe İlişkin Alınacak Önlemler		Üniversitemiz de Mükemmeliyet Merkezi'ni kurmak, Üniversitemiz örgün ve uzaktan eğitim anlayışını, modelini ve yöntemlerini geliştirmek ve uygulamak, Üniversitemize özgü eğitimcilerin eğitimi programı geliştirmek ve uygulamak, Üniversitemiz'deki eğitim programlarının iyileştirilmesi için ulusal ve uluslararası akreditasyon gerekleri doğrultusunda çalışmalar yapmak.			
Sorumlu Birim		İlgili Rektör Yardımcısı			
Performans Göstergesi	Hedefe Etkisi (%)	Plan Dönemi Başlangıç Değeri* (A)	İzleme Dönemindeki Yılsonu Hedeflenen Değer (B)	İzleme Dönemindeki Gerçekleşme Değeri (C)	Performans (%) (C-A)/(B-A)
PG2.2.1:ASBÜ öğretim üyelerinin "Eğiticilerin Eğitimi " programına katılma oranı %	20	20	30	0,00	-%200
Performans Göstergelerine İlişkin değerlendirmeler ***					

İlgililik	İzleme döneminde performans göstergesini etkileyecek dış çevre tehdidi olan Covid-19 pandemi süreci nedeniyle performans göstergesinin gerçekleşmediği, Plan dönemi boyunca performans değerlerine ulaşılacağı değerlendirilmektedir.
Etkililik	Gösterge hedefi beklenen düzeyde gerçekleşmemiş olup tespit edilen ihtiyaçlar karşılanmamıştır.
Etkinlik	Öngörülme maliyet artışı olmadığından tahmini maliyet tablosunda herhangi bir güncelleme yapılması gerekmemektedir.
Sürdürülebilirlik	Plan dönemi boyunca Covid-19 Pandemi sürecinin ortadan kalkmasına da bağlı olarak , eğitimi belirli bir periyod halinde yinelemek ve katılım için personeli teşvik etmek

Performans Göstergesi	Hedefe Etkisi (%)	Plan Dönemi Başlangıç Değeri* (A)	İzleme Dönemindeki Yılsonu Hedeflenen Değer (B)	İzleme Dönemindeki Gerçekleşme Değeri (C)	Performans (%) (C-A)/(B-A)
PG2.2.2:Eğiticilerin Eğitiminden yararlanan öğretim üyelerinin memnuniyet düzeyi (5'li Likert ölçeği esas alınarak)	20	0	3,5	0,00	%0
Performans Göstergelerine İlişkin değerlendirmeler ***					
İlgililik	İzleme döneminde performans göstergesini etkileyecek dış çevre tehdidi olan Covid-19 pandemi süreci nedeniyle performans göstergesinin gerçekleşmediği, Plan dönemi boyunca performans değerlerine ulaşılabileceği değerlendirilmektedir.				
Etkililik	Gösterge hedefi beklenen düzeyde gerçekleşmemiş olup tespit edilen ihtiyaçlar karşılanmamıştır.				
Etkinlik	Öngörülme yen maliyet artışı olmadığından tahmini maliyet tablosunda herhangi bir güncelleme yapılması gerekmemektedir.				
Sürdürülebilirlik	Plan dönemi boyunca Covid-19 Pandemi sürecinin ortadan kalkmasına da bağlı olarak eğiticilerin eğitimini, öğretim üyelerinin görüşlerini alarak belirli bir periyod halinde yinlemek, alınan görüşlere göre eğitim programını revize etmek.				

Performans Göstergesi	Hedefe Etkisi (%)	Plan Dönemi Başlangıç Değeri* (A)	İzleme Dönemindeki Yılsonu Hedeflenen Değer (B)	İzleme Dönemindeki Gerçekleşme Değeri (C)	Performans (%) (C-A)/(B-A)
PG2.2.3:"Sosyal Bilimler Eğitimi Mükemmeliyet Merkezinin" tamamlanma oranı %	20	0	40	0,00	%0
Performans Göstergelerine İlişkin değerlendirmeler ***					
İlgililik	İzleme döneminde performans göstergesini etkileyecek dış çevre tehdidi olan Covid-19 pandemi süreci nedeniyle performans göstergesinin gerçekleşmediği, Plan dönemi boyunca performans değerlerine ulaşılabilceği değerlendirilmektedir.				
Etkililik	Gösterge hedefi beklenen düzeyde gerçekleşmemiş olup tespit edilen ihtiyaçlar karşılanmamıştır.				
Etkinlik	Öngörülmeleyen maliyet artışı olmadığından tahmini maliyet tablosunda herhangi bir güncelleme yapılması gerekmemektedir.				
Sürdürülebilirlik	Mükemmeliyet merkezi için alanında uzman personel istihdam etmek, Üniversitemiz örgün ve uzaktan eğitim anlayışını, modelini ve yöntemleirini geliştirmek ve uygulamak bunu yanı sıra Üniversitemiz eğitim programlarının iyileştirilmesi için ulusal ve uluslararası akreditasyon gerekleri doğrultusunda çalışmalar yapmak.				

Performans Göstergesi	Hedefe Etkisi (%)	Plan Dönemi Başlangıç Değeri* (A)	İzleme Dönemindeki Yılsonu Hedeflenen Değer (B)	İzleme Dönemindeki Gerçekleşme Değeri (C)	Performans (%) (C-A)/(B-A)
PG2.2.4: Yetkinlik geliştirici ilave programlara katılan öğrenci sayısı/toplam öğrenci sayısı (staj, ilave müfredat, sertifikalı program vs.) %	20	0	5	0,01	%0
Performans Göstergelerine İlişkin değerlendirmeler ***					
İlgililik	İzleme döneminde performans göstergesini etkileyecek dış çevre tehdidi olan Covid-19 pandemi süreci nedeniyle performans göstergesinin gerçekleşmediği, Plan dönemi boyunca performans değerlerine ulaşılabileceği değerlendirilmektedir.				
Etkililik	Gösterge hedefi beklenen düzeyde gerçekleşmemiş olup tespit edilen ihtiyaçlar karşılanmamıştır.				
Etkinlik	Öngörülme yen maliyet artışı olmadığından tahmini maliyet tablosunda herhangi bir güncelleme yapılması gerekmemektedir.				
Sürdürülebilirlik	Öğrencilerin, yetkinlik geliştirici ilave programlara katılımını teşvik etmek ve bunu akademik değerlendirme sürecinde kredilendirmek.				

Performans Göstergesi	Hedefe Etkisi (%)	Plan Dönemi Başlangıç Değeri* (A)	İzleme Dönemindeki Yılsonu Hedeflenen Değer (B)	İzleme Dönemindeki Gerçekleşme Değeri (C)	Performans (%) (C-A)/(B-A)
PG2.2.5:Açılan uzaktan eğitim program sayısı	20	0	0	7,00	%100
Performans Göstergelerine İlişkin değerlendirmeler ***					
İlgililik	İzleme döneminde performans göstergesini etkileyecek iç ve dış çevrede ciddi değişiklikler olmadığı ve bu nedenle plan döneminin geri kalan yılları için bir değişiklik ihtiyacı olmayacağı değerlendirilmektedir.				
Etkililik	Gösterge hedefi %100'ün üzerinde gerçekleşmiş olup tespit edilen ihtiyaçlar karşılanmıştır. Bu gerçekleşme On Birinci Kalkınma Planının 2.3.1 Eğitim başlığında yer verilen "561. Yükseköğretim sistemi küresel rekabet gücü olan, kalite odaklı ve dinamik bir yapıya kavuşturulacak; yükseköğretim kurumlarının niteliklerinin artırılmasına yönelik uygulamalara devam edilecektir." politika ve tedbirlerine olumlu katkı sağlamıştır.				
Etkinlik	Öngörülme yen maliyet artışı olmadığından tahmini maliyet tablosunda herhangi bir güncelleme yapılması gerekmemektedir.				
Sürdürülebilirlik	Plan dönemi boyunca performans değerlerine ulaşılacağı değerlendirilmekte olup söz konusu performans göstergesine ilişkin bir risk bulunmamaktadır.				

A2		ASBÜ Eğitim Felsefesi Doğrultusunda Nitelikli İnsan Kaynağı Yetiştirmek			
H2.3		Çok Dilli ve Çok Kültürlü Uluslararası Bir Üniversite Olmak			
H2.3 Performansı		%76			
Hedefe İlişkin Sapmanın Nedeni*		Yabancı uyruklu öğretim elemanı alımında YÖK ve mevzuattan kaynaklı kısıtlamalar, Ulusal Ajans'ın kaynakları sınırlı düzeyde dağıtması, Covid 19 pandemi sürecinde yabancı öğrencilerin tercihlerinin olmaması.			
Hedefe İlişkin Alınacak Önlemler		Değişim programları kapsamında uluslararası arenada üniversitelerle işbirliklerini geliştirmek, protokoller yapmak ve akademik personel ile öğrencilerin değişim programlarına katılımlarını teşvik etmek. Yabancı dil eğitimi ile ilgili uluslararası sınavlar, sertifika ve diploma programları için bir merkez olmak için çalışmalar yapmak			
Sorumlu Birim		İlgili Rektör Yardımcısı			
Performans Göstergesi	Hedefe Etkisi (%)	Plan Dönemi Başlangıç Değeri* (A)	İzleme Dönemindeki Yılsonu Hedeflenen Değer (B)	İzleme Dönemindeki Gerçekleşme Değeri (C)	Performans (%) (C-A)/(B-A)
PG2.3.1: Uluslararası öğrenci sayısının toplam öğrenci sayısına oranı %	20	0,5	3	6,99	%286
Performans Göstergelerine İlişkin değerlendirmeler ***					

İlgililik	İzleme döneminde performans göstergesini etkileyecek iç ve dış çevrede ciddi değişiklikler olmadığı ve bu nedenle plan döneminin geri kalan yılları için bir değişiklik ihtiyacı olmayacağı değerlendirilmektedir.
Etkililik	Gösterge hedefi % 100'ün üzerinde gerçekleşmiş olup tespit edilen ihtiyaçlar karşılanmıştır. Bu gerçekleşme On Birinci Kalkınma Planının 2.3.1 Eğitim başlığında yer verilen "561. Yükseköğretim sistemi küresel rekabet gücü olan, kalite odaklı ve dinamik bir yapıya kavuşturulacak; yükseköğretim kurumlarının niteliklerinin artırılmasına yönelik uygulamalara devam edilecektir " ve "563. Ülkemizin yükseköğretim alanında uluslararasılaşma düzeyi arttırılacaktır" politika ve tedbirlerine olumlu katkı sağlamıştır.
Etkinlik	Öngörülme yen maliyet artışı olmadığından tahmini maliyet tablosunda herhangi bir güncelleme yapılması gerekmemektedir.
Sürdürülebilirlik	Plan dönemi boyunca performans değerlerine ulaşılacağı değerlendirilmekte olup söz konusu performans göstergesine ilişkin bir risk bulunmamaktadır.

Performans Göstergesi	Hedefe Etkisi (%)	Plan Dönemi Başlangıç Değeri* (A)	İzleme Dönemindeki Yıllık Hedeflenen Değer (B)	İzleme Dönemindeki Gerçekleşme Değeri (C)	Performans (%) (C-A)/(B-A)
PG2.3.2:Uluslararası öğretim elemanı sayısının toplam öğretim elemanı sayısına oranı %	20	6	7	7,7	%170
Performans Göstergelerine İlişkin değerlendirmeler ***					
İlgililik	İzleme döneminde performans göstergesini etkileyecek iç ve dış çevrede ciddi değişiklikler olmadığı ve bu nedenle plan döneminin geri kalan yılları için bir değişiklik ihtiyacı olmayacağı değerlendirilmektedir.				
Etkililik	Gösterge hedefi % 100'ün üzerinde gerçekleşmiş olup tespit edilen ihtiyaçlar karşılanmıştır. Bu gerçekleşme On Birinci Kalkınma Planının 2.3.1 Eğitim başlığında yer verilen "561. Yükseköğretim sistemi küresel rekabet gücü olan, kalite odaklı ve dinamik bir yapıya kavuşturulacak; yükseköğretim kurumlarının niteliklerinin artırılmasına yönelik uygulamalara devam edilecektir " ve "563. Ülkemizin yükseköğretim alanında uluslararasılaşma düzeyi arttırılacaktır" politika ve tedbirlerine olumlu katkı sağlamıştır.				
Etkinlik	Öngörülme maliyet artışı olmadığından tahmini maliyet tablosunda herhangi bir güncelleme yapılması gerekmemektedir.				
Sürdürülebilirlik	Plan dönemi boyunca performans değerlerine ulaşabileceği değerlendirilmekte olup söz konusu performans göstergesine ilişkin bir risk bulunmamaktadır.				

Performans Göstergesi	Hedefe Etkisi (%)	Plan Dönemi Başlangıç Değeri* (A)	İzleme Dönemindeki Yıllık Hedeflenen Değer (B)	İzleme Dönemindeki Gerçekleşme Değeri (C)	Performans (%) (C-A)/(B-A)
PG2.3.3: Değişim programları kapsamında gelen ve giden öğrenci sayısı	20	0	10	3,00	%30
Performans Göstergelerine İlişkin değerlendirmeler ***					
İlgililik	İzleme döneminde performans göstergesini etkileyecek dış çevre tehdidi olan Covid-19 pandemi süreci nedeniyle performans göstergesinin gerçekleşmediği, Plan dönemi boyunca performans değerlerine ulaşılacağı değerlendirilmektedir.				
Etkililik	Gösterge hedefi beklenen düzeyde gerçekleşmemiş olup tespit edilen ihtiyaçlar karşılanmamıştır.				
Etkinlik	Öngörülme maliyet artışı olmadığından tahmini maliyet tablosunda herhangi bir güncelleme yapılması gerekmemektedir.				
Sürdürülebilirlik	Plan dönemi boyunca Covid-19 Pandemi sürecinin ortadan kalkmasına da bağlı olarak, Üniversitemiz programlarının değişim programına alınması için gerekli çalışmalar yapılması, programa katılımı artırmak için tanıtıcı faaliyetlerde bulunulması ve söz konusu program için ödenek taleplerinin sağlanması				

Performans Göstergesi	Hedefe Etkisi (%)	Plan Dönemi Başlangıç Değeri* (A)	İzleme Dönemindeki Yılsonu Hedeflenen Değer (B)	İzleme Dönemindeki Gerçekleşme Değeri (C)	Performans (%) (C-A)/(B-A)
PG2.3.4: Değişim programları kapsamında gelen ve giden öğretim üyesi sayısı	10	0	4	0,00	%0
Performans Göstergelerine İlişkin değerlendirmeler ***					
İlgililik	İzleme döneminde performans göstergesini etkileyecek dış çevre tehdidi olan Covid-19 pandemi süreci nedeniyle performans göstergesinin gerçekleşmediği, Plan dönemi boyunca performans değerlerine ulaşılabilceği değerlendirilmektedir.				
Etkililik	Gösterge hedefi beklenen düzeyde gerçekleşmemiş olup tespit edilen ihtiyaçlar karşılanmamıştır.				
Etkinlik	Öngörülme yen maliyet artışı olmadığından tahmini maliyet tablosunda herhangi bir güncelleme yapılması gerekmemektedir.				
Sürdürülebilirlik	Plan dönemi boyunca Covid-19 Pandemi sürecinin ortadan kalkmasına da bağlı olarak, programa katılımı artırmak için tanıtıcı faaliyetlerde bulunulması, öğretim üyelerinin teşvik edilmesi ve söz konusu program için ödenek taleplerinin sağlanması				

Performans Göstergesi	Hedefe Etkisi (%)	Plan Dönemi Başlangıç Değeri* (A)	İzleme Dönemindeki Yıllık Hedeflenen Değer (B)	İzleme Dönemindeki Gerçekleşme Değeri (C)	Performans (%) (C-A)/(B-A)
PG2.3.5: Uluslararası üniversitelerle değişim programlarına yönelik yapılan iş birliği (protokol) sayısı	20	27	37	52,00	%250
Performans Göstergelerine İlişkin Değerlendirmeler ***					
İlgililik	İzleme döneminde performans göstergesini etkileyecek iç ve dış çevrede ciddi değişiklikler olmadığı ve bu nedenle plan döneminin geri kalan yılları için bir değişiklik ihtiyacı olmayacağı değerlendirilmektedir.				
Etkililik	Gösterge hedefi % 100'ün üzerinde gerçekleşmiş olup tespit edilen ihtiyaçlar karşılanmıştır. Bu gerçekleşme On Birinci Kalkınma Planının 2.3.1 Eğitim başlığında yer verilen "561. Yükseköğretim sistemi küresel rekabet gücü olan, kalite odaklı ve dinamik bir yapıya kavuşturulacak; yükseköğretim kurumlarının niteliklerinin artırılmasına yönelik uygulamalara devam edilecektir " ve "563. Ülkemizin yükseköğretim alanında uluslararasılaşma düzeyi arttırılacaktır" politika ve tedbirlerine olumlu katkı sağlamıştır.				
Etkinlik	Öngörülme yen maliyet artışı olmadığından tahmini maliyet tablosunda herhangi bir güncelleme yapılması gerekmemektedir.				
Sürdürülebilirlik	Plan dönemi boyunca performans değerlerine ulaşılacağı değerlendirilmekte olup söz konusu performans göstergesine ilişkin bir risk bulunmamaktadır.				

Performans Göstergesi	Hedefe Etkisi (%)	Plan Dönemi Başlangıç Değeri* (A)	İzleme Dönemindeki Yıllık Hedeflenen Değer (B)	İzleme Dönemindeki Gerçekleşme Değeri (C)	Performans (%) (C-A)/(B-A)
PG2.3.6: Eğitimi sunulan ikinci yabancı dil sayısı	10	3	4	9,00	%600
Performans Göstergelerine İlişkin değerlendirmeler ***					
İlgililik	İzleme döneminde performans göstergesini etkileyecek iç ve dış çevrede ciddi değişiklikler olmadığı ve bu nedenle plan döneminin geri kalan yılları için bir değişiklik ihtiyacı olmayacağı değerlendirilmektedir.				
Etkililik	Gösterge hedefi % 100 üzerinde gerçekleşmiş olup tespit edilen ihtiyaçlar karşılanmıştır. Bu gerçekleşme On Birinci Kalkınma Planının 2.3.1 Eğitim başlığında yer verilen "561. Yükseköğretim sistemi küresel rekabet gücü olan, kalite odaklı ve dinamik bir yapıya kavuşturulacak; yükseköğretim kurumlarının niteliklerinin artırılmasına yönelik uygulamalara devam edilecektir " ve "563. Ülkemizin yükseköğretim alanında uluslararasılaşma düzeyi arttırılacaktır" politika ve tedbirlerine olumlu katkı sağlamıştır.				
Etkinlik	Öngörülme yen maliyet artışı olmadığından tahmini maliyet tablosunda herhangi bir güncelleme yapılması gerekmemektedir.				
Sürdürülebilirlik	Plan dönemi boyunca performans değerlerine ulaşabileceği değerlendirilmekte olup söz konusu performans göstergesine ilişkin bir risk bulunmamaktadır.				

A2		ASBÜ Eğitim Felsefesi Doğrultusunda Nitelikli İnsan Kaynağı Yetiştirmek			
H2.4		Disiplinler Arası Bir Yaklaşımla Eğitim Programları Tasarlamak ve Uygulamak			
H2.4 Performansı		%100			
Hedefe İlişkin Sapmanın Nedeni*		Hedefe İlişkin Sapma tespit edilememiştir.			
Hedefe İlişkin Alınacak Önlemler		Hedefe ulaşıldığından herhangi bir önlem almaya ihtiyaç bulunmamaktadır.			
Sorumlu Birim		İlgili Rektör Yardımcısı			
Performans Göstergesi	Hedefe Etkisi (%)	Plan Dönemi Başlangıç Değeri* (A)	İzleme Dönemindeki Yılsonu Hedeflenen Değer (B)	İzleme Dönemindeki Gerçekleşme Değeri (C)	Performans (%) (C-A)/(B-A)
PG2.4.1: Disiplinler arası program sayısının toplam program sayısına oranı %	40	0	5	37,30	%746
Performans Göstergelerine İlişkin değerlendirmeler ***					
İlgililik		Plan başlangıç döneminden itibaren performans göstergesini etkileyecek iç ve dış çevrede ciddi değişiklikler meydana gelmemiştir. Hedef ve performans göstergelerinde değişiklik ihtiyacı bulunmamaktadır			

Etkililik	Performans gösterge değerine ulaşılmıştır. Tespit edilen ihtiyaçlar karşılanmıştır. Yıllar itibarıyla öngörülen hedef ve göstergelere ilişkin güncelleme ihtiyacı gerekmemektedir.. Performans göstergesinin gerçekleşmesi On Birinci Kalkınma Planının 2.2.1.1.8 Kritik Teknolojiler başlığında yer verilen "356.2. Bu yetenek ve yetkinliklerin karşılanmasına yönelik kritik teknolojilerde ihtisaslaşmış disiplinler arası lisans ve lisansüstü programlar açılacaktır." politika ve tedbirlerine olumlu katkı sağlamıştır.
Etkinlik	Öngörülme yen maliyet artışı olmadığından tahmini maliyet tablosunda herhangi bir güncelleme yapılması gerekmemektedir.
Sürdürülebilirlik	Plan dönemi boyunca performans değerlerine ulaşabileceği değerlendirilmekte olup söz konusu performans göstergesine ilişkin bir risk bulunmamaktadır.

Performans Göstergesi	Hedefe Etkisi (%)	Plan Dönemi Başlangıç Değeri* (A)	İzleme Dönemindeki Yıllık Yılsonu Hedeflenen Değer (B)	İzleme Dönemindeki Gerçekleşme Değeri (C)	Performans (%) (C-A)/(B-A)
------------------------------	--------------------------	--	---	--	-----------------------------------

PG2.4.2: Çift anadal ve yandal imkanı sunan program sayısı	40	0	3	18,00	%600
Performans Göstergelerine İlişkin değerlendirmeler ***					
İlgililik	Plan başlangıç döneminden itibaren performans göstergesini etkileyecek iç ve dış çevrede ciddi değişiklikler meydana gelmemiştir. Hedef ve performans göstergelerinde değişiklik ihtiyacı bulunmamaktadır				
Etkililik	Performans gösterge değerine ulaşılmıştır. Tespit edilen ihtiyaçlar karşılanmıştır. Yıllar itibarıyla öngörülen hedef ve göstergelere ilişkin güncelleme ihtiyacı gerekmemektedir.. Performans göstergesinin gerçekleşmesi On Birinci Kalkınma Planının 2.2.1.1.8 Kritik Teknolojiler başlığında yer verilen "356.2. Bu yetenek ve yetkinliklerin karşılanmasına yönelik kritik teknolojilerde ihtisaslaşmış disiplinler arası lisans ve lisansüstü programlar açılacaktır." politika ve tedbirlerine olumlu katkı sağlamıştır.				
Etkinlik	Öngörülme yen maliyet artışı olmadığından tahmini maliyet tablosunda herhangi bir güncelleme yapılması gerekmemektedir.				
Sürdürülebilirlik	Plan dönemi boyunca performans değerlerine ulaşılacağı değerlendirilmekte olup söz konusu performans göstergesine ilişkin bir risk bulunmamaktadır.				

Performans Göstergesi	Hedef Etkisi (%)	Plan Dönemi Başlangıç Değeri* (A)	İzleme Dönemindeki Yılsonu Hedeflenen Değer (B)	İzleme Dönemindeki Gerçekleşme Değeri (C)	Performans (%) (C-A)/(B-A)
------------------------------	-------------------------	--	--	--	-----------------------------------

PG2.4.3: Ana program dışındaki diğer programlardan alınabilen seçmeli ders sayısı	20	0	6	15,00	%250
Performans Göstergelerine İlişkin değerlendirmeler ***					
İlgililik	Plan başlangıç döneminden itibaren performans göstergesini etkileyecek iç ve dış çevrede ciddi değişiklikler meydana gelmemiştir. Hedef ve performans göstergelerinde değişiklik ihtiyacı bulunmamaktadır				
Etkililik	Performans gösterge değerine ulaşılmıştır. Tespit edilen ihtiyaçlar karşılanmıştır. Yıllar itibarıyla öngörülen hedef ve göstergelere ilişkin güncelleme ihtiyacı gerekmemektedir.. Performans göstergesinin gerçekleşmesi On Birinci Kalkınma Planının 2.2.1.1.8 Kritik Teknolojiler başlığında yer verilen "356.2. Bu yetenek ve yetkinliklerin karşılanmasına yönelik kritik teknolojilerde ihtisaslaşmış disiplinler arası lisans ve lisansüstü programlar açılacaktır." politika ve tedbirlerine olumlu katkı sağlamıştır.				
Etkinlik	Öngörülme yen maliyet artışı olmadığından tahmini maliyet tablosunda herhangi bir güncelleme yapılması gerekmemektedir.				
Sürdürülebilirlik	Plan dönemi boyunca performans değerlerine ulaşabileceği değerlendirilmekte olup söz konusu performans göstergesine ilişkin bir risk bulunmamaktadır.				

A2	ASBÜ Eğitim Felsefesi Doğrultusunda Nitelikli İnsan Kaynağı Yetiştirmek
H2.5	Akademisyen ve Araştırmacı Yetiştirmeye Yönelik Ulusal ve Uluslararası Bilinirliği Olan Bir Üniversite Olmak.

H2.5 Performansı		%40			
Hedefe İlişkin Sapmanın Nedeni*		Amaçlanan programların açılma sürecinde karşılaşılan yasal kısıtlar, Ulusal ve uluslararası tanınırlığın sağlanması için gerekli finansal kaynakların sağlanamaması, beşeri ve fiziksel kaynaklarda arzulanan gelişmenin sağlanabilmesinde yaşanan kısıtlar			
Hedefe İlişkin Alınacak Önlemler		Ulusal ve uluslararası yükseköğretim sektöründeki akademisyen ihtiyacını gidermeye dönük lisansüstü programlara ağırlık vermek; kamu, sivil ve özel sektör kurumlarının araştırmacı ihtiyacına yönelik lisans ve lisansüstü programlar tasarlamak ve sunmak; Üniversitemizde akademisyen yetiştirmeye yönelik yetkinliğin mevcut olduğuna dair olarak yurtiçi ve yurtdışında tanıtım faaliyetlerini yürütmek.			
Sorumlu Birim		İlgili Rektör Yardımcısı			
Performans Göstergesi	Hedefe Etkisi (%)	Plan Dönemi Başlangıç Değeri* (A)	İzleme Dönemindeki Yılsonu Hedeflenen Değer (B)	İzleme Dönemindeki Gerçekleşme Değeri (C)	Performans (%) (C-A)/(B-A)
PG2.5.1: Lisansüstü program sayısı	20	50	65	75,00	%167
Performans Göstergelerine İlişkin değerlendirmeler ***					
İlgililik		İzleme döneminde performans göstergesini etkileyecek iç ve dış çevrede ciddi değişiklikler olmadığı ve bu nedenle plan döneminin geri kalan yılları için bir değişiklik ihtiyacı olmayacağı değerlendirilmektedir.			

Etkililik	Gösterge hedefi % 100'ün üzerinde gerçekleşmiş olup tespit edilen ihtiyaçlar karşılanmıştır. Bu gerçekleşme On Birinci Kalkınma Planının 2.3.1 Eğitim başlığında yer verilen "561. Yükseköğretim sistemi küresel rekabet gücü olan, kalite odaklı ve dinamik bir yapıya kavuşturulacak; yükseköğretim kurumlarının niteliklerinin artırılmasına yönelik uygulamalara devam edilecektir " ve "563. Ülkemizin yükseköğretim alanında uluslararasılaşma düzeyi arttırılacaktır" politika ve tedbirlerine olumlu katkı sağlamıştır.
Etkinlik	Öngörülme yen maliyet artışı olmadığından tahmini maliyet tablosunda herhangi bir güncelleme yapılması gerekmemektedir.
Sürdürülebilirlik	Plan dönemi boyunca performans değerlerine ulaşılacağı değerlendirilmekte olup söz konusu performans göstergesine ilişkin bir risk bulunmamaktadır.

Performans Göstergesi	Hedefe Etkisi (%)	Plan Dönemi Başlangıç Değeri* (A)	İzleme Dönemindeki Yılsonu Hedeflenen Değer (B)	İzleme Dönemindeki Gerçekleşme Değeri (C)	Performans (%) (C-A)/(B-A)
------------------------------	--------------------------	--	--	--	-----------------------------------

PG2.5.2: Lisansüstü programlara kayıtlı öğrenci sayısı / toplam öğrenci sayısı %	20	509/2100	30	39,45	%132
Performans Göstergelerine İlişkin değerlendirmeler ***					
İlgililik	Plan başlangıç döneminden itibaren performans göstergesini etkileyecek iç ve dış çevrede ciddi değişiklikler meydana gelmemiştir. Hedef ve performans göstergelerinde değişiklik ihtiyacı bulunmamaktadır				
Etkililik	Performans gösterge değerine ulaşılmıştır. Tespit edilen ihtiyaçlar karşılanmıştır. Yıllar itibarıyla öngörülen hedef ve göstergelere ilişkin güncelleme ihtiyacı gerekmemektedir.				
Etkinlik	Öngörülme yen maliyet artışı olmadığından tahmini maliyet tablosunda herhangi bir güncelleme yapılması gerekmemektedir.				
Sürdürülebilirlik	Plan dönemi boyunca performans değerlerine ulaşılacağı değerlendirilmekte olup söz konusu performans göstergesine ilişkin bir risk bulunmamaktadır.				

Performans Göstergesi	Hedefe Etkisi (%)	Plan Dönemi Başlangıç Değeri* (A)	İzleme Dönemindeki Yılsonu Hedeflenen Değer (B)	İzleme Dönemindeki Gerçekleşme Değeri (C)	Performans (%) (C-A)/(B-A)
PG2.5.3: Lisansüstü programlara kayıtlı öğrencilerin ASBÜ'den memnuniyet oranı (5'li Likert ölçeği esas alınarak)	20	3	3,2	0,00	-%1500
Performans Göstergelerine İlişkin değerlendirmeler ***					
İlgililik	İzleme döneminde performans göstergesini etkileyecek dış çevre tehdidi olan Covid-19 pandemi süreci nedeniyle performans göstergesinin gerçekleşmediği, Plan dönemi boyunca performans değerlerine ulaşılabileceği değerlendirilmektedir.				
Etkililik	Gösterge hedefi beklenen düzeyde gerçekleşmemiş olup tespit edilen ihtiyaçlar karşılanmamıştır.				
Etkinlik	Öngörülmeyen maliyet artışı olmadığından tahmini maliyet tablosunda herhangi bir güncelleme yapılması gerekmemektedir.				
Sürdürülebilirlik	Üniversitemizde eğitim- öğretim gören lisansüstü öğrencilerin taleplerini almak ve bu doğrultuda hizmet planlaması yapmak, çeşitli motivasyon araçları oluşturmak, sunulan eğitimin kalitesini geliştirmek.				

Performans Göstergesi	Hedefe Etkisi (%)	Plan Dönemi Başlangıç Değeri* (A)	İzleme Dönemindeki Yılsonu Hedeflenen Değer (B)	İzleme Dönemindeki Gerçekleşme Değeri (C)	Performans (%) (C-A)/(B-A)
PG2.5.4: Mezun olan doktora öğrenci sayısı	20	0	0	0,00	%0
Performans Göstergelerine İlişkin değerlendirmeler ***					
İlgililik	Üniversitemizde henüz doktora öğrencisi mezunu olmadığından performans göstergesinin gerçekleşmediği, Plan dönemi boyunca performans değerlerine ulaşılacağı değerlendirilmektedir.				
Etkililik	Gösterge hedefi beklenen düzeyde gerçekleşmemiş olup tespit edilen ihtiyaçlar karşılanmamıştır.				
Etkinlik	Öngörülme maliyet artışı olmadığından tahmini maliyet tablosunda herhangi bir güncelleme yapılması gerekmemektedir.				
Sürdürülebilirlik	Plan dönemi boyunca performans değerlerine ulaşılacağı değerlendirilmekte olup söz konusu performans göstergesine ilişkin bir risk bulunmamaktadır.				

Performans Göstergesi	Hedefe Etkisi (%)	Plan Dönemi Başlangıç Değeri* (A)	İzleme Dönemindeki Yılsonu Hedeflenen Değer (B)	İzleme Dönemindeki Gerçekleşme Değeri (C)	Performans (%) (C-A)/(B-A)
PG2.5.5: Lisansüstü tezlerden yapılan yayın sayısı	20	0	5	0,00	%0
Performans Göstergelerine İlişkin değerlendirmeler ***					
İlgililik	İzleme döneminde performans göstergesini etkileyecek dış çevre tehdidi olan Covid-19 pandemi süreci nedeniyle performans göstergesinin gerçekleşmediği, Plan dönemi boyunca performans değerlerine ulaşılabileceği değerlendirilmektedir.				
Etkililik	Gösterge hedefi beklenen düzeyde gerçekleşmemiş olup tespit edilen ihtiyaçlar karşılanmamıştır.				
Etkinlik	Öngörülme maliyet artışı olmadığından tahmini maliyet tablosunda herhangi bir güncelleme yapılması gerekmemektedir.				
Sürdürülebilirlik	Tezlerin yayına dönüştürülmesi için teşvik ve motivasyon araçları geliştirmek, yayın dönüştürülme konusunda danışman hoca desteğini artırmak bu konuda öğrencilere eğitimler düzenlemek				

A3	Araştırmaları ve Üretilen Bilginin Faydaya Dönüşümünü Teşvik Etmek Üzere Sosyal Yenilik ve Girişimciliği Desteklemek
-----------	---

H3.1		Sosyal Yeniliği Teşvik Etmek Amacıyla Sosyokent Kurmak, Büyütmek ve Yetkinleştirmek			
H3.1 Performansı		%60			
Hedefe İlişkin Sapmanın Nedeni*		İhtisas Teknokent olarak türünün ilk örneği olmasının yol açtığı zorluklar, Sosyokent için fiziki, mali ve teknik yetersizlikler, Sosyokent ile ilişkili araştırma altyapısının kurulması ve geliştirilmesinde yaşanabilecek muhtemel zorluklar.			
Hedefe İlişkin Alınacak Önlemler		Kuruluş için mali destek girişiminde bulunmak, ASBÜ Sosyokent'i kurmak, büyütmek ve etkin bir işlerliğe kavuşturmak, Sosyal bilimler araştırma altyapısına yönelik sosyal laboratuvarlar kurmak, Girişimciliği destekleyecek ofisler kurmak (Bilgi Transfer Ofisi, Markalaşma ve Pazarlama Ofisi, Hukuk ve Patent Ofisi, Sosyal Girişimcilik Ofisi vb.)			
Sorumlu Birim		İlgili Rektör Yardımcısı			
Performans Göstergesi	Hedefe Etkisi (%)	Plan Dönemi Başlangıç Değeri* (A)	İzleme Dönemindeki Yılsonu Hedeflenen Değer (B)	İzleme Dönemindeki Gerçekleşme Değeri (C)	Performans (%) (C-A)/(B-A)
PG3.1.1: ASBÜ Sosyokent'in kuruluş aşamasının gerçekleşme düzeyi %	40	0	50	100,00	%200
Performans Göstergelerine İlişkin değerlendirmeler ***					
İlgililik	Plan başlangıç döneminden itibaren performans göstergesini etkileyecek iç ve dış çevrede ciddi değişiklikler meydana gelmemiştir. Hedef ve performans göstergelerinde değişiklik ihtiyacı bulunmamaktadır				

Etkililik	Performans gösterge değerine ulaşılmıştır. Tespit edilen ihtiyaçlar karşılanmıştır. Yıllar itibarıyla öngörülen hedef ve göstergelere ilişkin güncelleme ihtiyacı gerekmemektedir.
Etkinlik	Öngörülme yen maliyet artışı olmadığından tahmini maliyet tablosunda herhangi bir güncelleme yapılması gerekmemektedir.
Sürdürülebilirlik	ASBÜ Sosyoket'in kurulumu tamamlanmış olup söz konusu performans göstergesine ilişkin bir risk bulunmamaktadır.

Performans Göstergesi	Hedefe Etkisi (%)	Plan Dönemi Başlangıç Değeri* (A)	İzleme Dönemindeki Yıllık Hedeflenen Değer (B)	İzleme Dönemindeki Gerçekleşme Değeri (C)	Performans (%) (C-A)/(B-A)
------------------------------	--------------------------	--	---	--	-----------------------------------

PG3.1.2: ASBÜ akademik ve idari personel ile öğrencilerin, girişimcilik faaliyetlerine katılma oranı %	20	0	5	80,00	%1600
Performans Göstergelerine İlişkin değerlendirmeler ***					
İlgililik	Plan başlangıç döneminden itibaren performans göstergesini etkileyecek iç ve dış çevrede ciddi değişiklikler meydana gelmemiştir. Hedef ve performans göstergelerinde değişiklik ihtiyacı bulunmamaktadır				
Etkililik	Performans gösterge değerine ulaşılmıştır. Tespit edilen ihtiyaçlar karşılanmıştır. Yıllar itibarıyla öngörülen hedef ve göstergelere ilişkin güncelleme ihtiyacı gerekmemektedir.				
Etkinlik	Öngörülme yen maliyet artışı olmadığından tahmini maliyet tablosunda herhangi bir güncelleme yapılması gerekmemektedir.				
Sürdürülebilirlik	Plan dönemi boyunca performans değerlerine ulaşılacağı değerlendirilmekte olup söz konusu performans göstergesine ilişkin bir risk bulunmamaktadır.				

Performans Göstergesi	Hedefe Etkisi (%)	Plan Dönemi Başlangıç Değeri* (A)	İzleme Dönemindeki Yıllık Hedeflenen Değer (B)	İzleme Dönemindeki Gerçekleşme Değeri (C)	Performans (%) (C-A)/(B-A)
------------------------------	--------------------------	--	---	--	-----------------------------------

PG3.1.3: ASBÜ Sosyokent doluluk oranı %	20	0	0	0,00	%0
Performans Göstergelerine İlişkin değerlendirmeler ***					
İlgililik	İzleme döneminde performans göstergesini etkileyecek dış çevre tehdidi olan Covid-19 pandemi süreci nedeniyle performans göstergesinin gerçekleşmediği, Plan dönemi boyunca performans değerlerine ulaşılabileceği değerlendirilmektedir.				
Etkililik	Gösterge hedefi beklenen düzeyde gerçekleşmemiş olup tespit edilen ihtiyaçlar karşılanmamıştır.				
Etkinlik	Öngörülme yen maliyet artışı olmadığından tahmini maliyet tablosunda herhangi bir güncelleme yapılması gerekmemektedir.				
Sürdürülebilirlik	Sosyal inovasyona konu olacak araştırma alanlarını tanımlamak, dış paydaşlar ile etkin bir işbirliği geliştirmek, Sosyal bilimler araştırma altyapısına yönelik sosyal laboratuvarlar kurmak ve tanıtım faaliyetleri yapmak.				

Performans Göstergesi	Hedefe Etkisi (%)	Plan Dönemi Başlangıç Değeri* (A)	İzleme Dönemindeki Yılsonu Hedeflenen Değer (B)	İzleme Dönemindeki Gerçekleşme Değeri (C)	Performans (%) (C-A)/(B-A)
PG3.1.4: ASBÜ Sosyokent mekansal genişleme oranı %	20	0	0	0,00	%0

Performans Göstergelerine İlişkin değerlendirmeler ***

İlgililik	İzleme döneminde performans göstergesini etkileyecek dış çevre tehdidi olan Covid-19 pandemi süreci nedeniyle performans göstergesinin gerçekleşmediği, Plan dönemi boyunca performans değerlerine ulaşılabilceği değerlendirilmektedir.
Etkililik	Gösterge hedefi beklenen düzeyde gerçekleşmemiş olup tespit edilen ihtiyaçlar karşılanmamıştır.
Etkinlik	Öngörülmeven maliyet artışı olmadığından tahmini maliyet tablosunda herhangi bir güncelleme yapılması gerekmemektedir.
Sürdürülebilirlik	Sosyokent için planlanan alanın fiziki yapısını genişletmek için fizibilite çalışması yapmak, ilgili kuruluşlara gerekçeli raporlar ile ödenek talebinde bulunmak, dış paydaşlar ile işbirliği geliştirmek.

A3	Araştırmaları ve Üretilen Bilginin Faydaya Dönüşümünü Teşvik Etmek Üzere Sosyal Yenilik ve Girişimciliği Desteklemek
H3.2	Sosyal Yeniliği ve Girişimciliği Destekleyecek Altyapı, Kültür ve Motivasyon Sistemleri Geliştirmek
H3.2 Performansı	%75

Hedefe İlişkin Sapmanın Nedeni*		Sosyal inovasyon ve sosyal girişimcilik farkındalığının gereken düzeyde olmaması; sosyal girişimciler ile yatırımcılar arasında iletişim eksikliği bulunması; yapılan faaliyetlere yeterli ilginin oluşmaması; finansal destek mekanizmalarının yetersiz olması.			
Hedefe İlişkin Alınacak Önlemler		Üniversite genelinde sosyal inovasyon ve girişimcilik farkındalığını artırmak, sosyal inovasyon ve girişimcilik alanında ihtiyaç duyulan sosyal sorun/fırsat alanlarında araştırma kapasitesi geliştirmek, proje haline getirilen sosyal inovasyon fikirlerinin kamu fonlarından destek alabilmesi için ilgili kamu birimlerine iletilmesi noktasında aracı rol oynamak.			
Sorumlu Birim		İlgili Rektör Yardımcısı			
Performans Göstergesi	Hedefe Etkisi (%)	Plan Dönemi Başlangıç Değeri* (A)	İzleme Dönemindeki Yılsonu Hedeflenen Değer (B)	İzleme Dönemindeki Gerçekleşme Değeri (C)	Performans (%) (C-A)/(B-A)
PG3.2.1: Girişimcilik faaliyetlerini doğrudan/dolaylı olarak projelendiren öğretim üyesi sayısı	25	5	5	13,00	%260
Performans Göstergelerine İlişkin değerlendirmeler ***					
İlgililik	Plan başlangıç döneminden itibaren performans göstergesini etkileyecek iç ve dış çevrede ciddi değişiklikler meydana gelmemiştir. Hedef ve performans göstergelerinde değişiklik ihtiyacı bulunmamaktadır				
Etkililik	Performans gösterge değerine ulaşılmıştır. Tespit edilen ihtiyaçlar karşılanmıştır. Yıllar itibarıyla öngörülen hedef ve göstergelere ilişkin güncelleme ihtiyacı gerekmemektedir.				

Etkinlik	Öngörülmeven maliyet artışı olmadığından tahmini maliyet tablosunda herhangi bir güncelleme yapılması gerekmemektedir.
Sürdürülebilirlik	Plan dönemi boyunca performans değerlerine ulaşılacağı değerlendirilmekte olup söz konusu performans göstergesine ilişkin bir risk bulunmamaktadır.

Performans Göstergesi	Hedefe Etkisi (%)	Plan Dönemi Başlangıç Değeri* (A)	İzleme Dönemindeki Yılsonu Hedeflenen Değer (B)	İzleme Dönemindeki Gerçekleşme Değeri (C)	Performans (%) (C-A)/(B-A)
PG3.2.2: Lisans ve lisansüstü seviyesinde girişimcilik, teknoloji yönetimi ve inovasyon yönetimi konularında verilen ders sayısı	25	5	5	29,00	%580
Performans Göstergelerine İlişkin değerlendirmeler ***					

İlgililik	İzleme döneminde performans göstergesini etkileyecek iç ve dış çevrede ciddi değişiklikler olmadığı ve bu nedenle plan döneminin geri kalan yılları için bir değişiklik ihtiyacı olmayacağı değerlendirilmektedir.
Etkililik	Gösterge hedefi % 100'ün üzerinde gerçekleşmiş olup tespit edilen ihtiyaçlar karşılanmıştır. Bu gerçekleşme On Birinci Kalkınma Planının 2.3.1 Eğitim başlığında yer verilen "561. Yükseköğretim sistemi küresel rekabet gücü olan, kalite odaklı ve dinamik bir yapıya kavuşturulacak; yükseköğretim kurumlarının niteliklerinin artırılmasına yönelik uygulamalara devam edilecektir " politika ve tedbirlerine olumlu katkı sağlamıştır.
Etkinlik	Öngörülme yen maliyet artışı olmadığından tahmini maliyet tablosunda herhangi bir güncelleme yapılması gerekmemektedir.
Sürdürülebilirlik	Plan dönemi boyunca performans değerlerine ulaşılacağı değerlendirilmekte olup söz konusu performans göstergesine ilişkin bir risk bulunmamaktadır.

Performans Göstergesi	Hedef Etkisi (%)	Plan Dönemi Başlangıç Değeri* (A)	İzleme Dönemindeki Yılsonu Hedeflenen Değer (B)	İzleme Dönemindeki Gerçekleşme Değeri (C)	Performans (%) (C-A)/(B-A)
PG3.2.3: Üniversite dışına yönelik girişimcilik, teknoloji yönetimi ve inovasyon yönetimi konularında verilen eğitim/sertifika programı sayısı	25	1	1	6,00	%600
Performans Göstergelerine İlişkin değerlendirmeler ***					

İlgililik	İzleme döneminde performans göstergesini etkileyecek iç ve dış çevrede ciddi değişiklikler olmadığı ve bu nedenle plan döneminin geri kalan yılları için bir değişiklik ihtiyacı olmayacağı değerlendirilmektedir.
Etkililik	Gösterge hedefi % 100'ün üzerinde gerçekleşmiş olup tespit edilen ihtiyaçlar karşılanmıştır.
Etkinlik	Öngörülme yen maliyet artışı olmadığından tahmini maliyet tablosunda herhangi bir güncelleme yapılması gerekmemektedir.
Sürdürülebilirlik	Plan dönemi boyunca performans değerlerine ulaşabileceği değerlendirilmekte olup söz konusu performans göstergesine ilişkin bir risk bulunmamaktadır.

Performans Göstergesi	Hedefe Etkisi (%)	Plan Dönemi Başlangıç Değeri* (A)	İzleme Dönemindeki Yılsonu Hedeflenen Değer (B)	İzleme Dönemindeki Gerçekleşme Değeri (C)	Performans (%) (C-A)/(B-A)
PG3.2.4: Girişimcilik yarışması sayısı	25	0	0	0,00	%0
Performans Göstergelerine İlişkin değerlendirmeler ***					
İlgililik	İzleme döneminde performans göstergesini etkileyecek dış çevre tehdidi olan Covid-19 pandemi süreci nedeniyle performans göstergesinin gerçekleşmediği, Plan dönemi boyunca performans değerlerine ulaşabileceği değerlendirilmektedir.				

Etkililik	Gösterge hedefi beklenen düzeyde gerçekleşmemiş olup tespit edilen ihtiyaçlar karşılanmamıştır.
Etkinlik	Öngörülmeven maliyet artışı olmadığından tahmini maliyet tablosunda herhangi bir güncelleme yapılması gerekmemektedir.
Sürdürülebilirlik	Üniversite genelinde sosyal inovasyon ve girişimcilik farkındalığını artırmak, Girişimcilik faaliyetleri için teşvik etmek, finansal destek mekanizmalarının geliştirilmesi için çalışmalar yapmak, yarışmalar için çeşitli ödül faaliyetleri geliştirmek.

A3	Araştırmaları ve Üretilen Bilginin Faydaya Dönüşümünü Teşvik Etmek Üzere Sosyal Yenilik ve Girişimciliği Desteklemek
H3.3	Toplumun Çeşitli Kesimlerinin (kamu, özel sektör ve sivil toplum kuruluşları) Bilgi İhtiyacını Karşılaman Eğitim, Danışmanlık ve Araştırma Merkezi Olmak
H3.3 Performansı	%33

Hedefe İlişkin Sapmanın Nedeni*		Toplumun bilgi ihtiyacını karşılamaya dönük olarak paydaşlar arasındaki iş birliğini gerçekleştirecek (fikirler ile sermaye sahiplerini buluşturacak) aracı kurumlara duyulan ihtiyacın karşılanamaması, mali yetersizlikler ve Yasal kısıtlar. (SEM kapsamındaki faaliyetlerde kesinti oranlarının yüksek olması, patent vb. konularında yaşanan sıkıntılar)			
Hedefe İlişkin Alınacak Önlemler		Üniversite ve STK etkileşimini artırmak ve onların ihtiyaçları doğrultusunda araştırma projeleri geliştirmek, Üniversitemiz bünyesinde üretilen nitelikli bilginin birey ve kurumların ihtiyaçları doğrultusunda toplumsal katkı sağlayacak eğitim programlarına dönüştürülmesi hedefin başarıya ulaşmasına katkı sağlayacaktır.			
Sorumlu Birim		İlgili Rektör Yardımcısı			
Performans Göstergesi	Hedefe Etkisi (%)	Plan Dönemi Başlangıç Değeri* (A)	İzleme Dönemindeki Yılsonu Hedeflenen Değer (B)	İzleme Dönemindeki Gerçekleşme Değeri (C)	Performans (%) (C-A)/(B-A)
PG3.3.1: Danışmanlıklardan elde edilen gelir artış oranı %	25	50.000	10	560,87	%5609
Performans Göstergelerine İlişkin değerlendirmeler ***					
İlgililik	İzleme döneminde performans göstergesini etkileyecek iç ve dış çevrede ciddi değişiklikler olmadığı ve bu nedenle plan döneminin geri kalan yılları için bir değişiklik ihtiyacı olmayacağı değerlendirilmektedir.				
Etkililik	Gösterge hedefi % 100'ün üzerinde gerçekleşmiş olup tespit edilen ihtiyaçlar karşılanmıştır.				
Etkinlik	Öngörülmeleyen maliyet artışı olmadığından tahmini maliyet tablosunda herhangi bir güncelleme yapılması gerekmemektedir.				

Sürdürülebilirlik	Plan dönemi boyunca performans değerlerine ulaşılacağı değerlendirilmekte olup söz konusu performans göstergesine ilişkin bir risk bulunmamaktadır.
--------------------------	---

Performans Göstergesi	Hedefe Etkisi (%)	Plan Dönemi Başlangıç Değeri* (A)	İzleme Dönemindeki Yıllık Hedeflenen Değer (B)	İzleme Dönemindeki Gerçekleşme Değeri (C)	Performans (%) (C-A)/(B-A)
PG3.3.2: Eğitimlerden elde edilen gelir artış oranı %	25	1.300.000	10	0,00	%0
Performans Göstergelerine İlişkin değerlendirmeler ***					
İlgililik	İzleme döneminde performans göstergesini etkileyecek dış çevre tehdidi olan Covid-19 pandemi süreci nedeniyle performans göstergesinin gerçekleşmediği, Plan dönemi boyunca performans değerlerine ulaşılacağı değerlendirilmektedir.				

Etkililik	Gösterge hedefi beklenen düzeyde gerçekleşmemiş olup tespit edilen ihtiyaçlar karşılanmamıştır.
Etkinlik	Öngörülme yen maliyet artışı olmadığından tahmini maliyet tablosunda herhangi bir güncelleme yapılması gerekmemektedir.
Sürdürülebilirlik	Plan dönemi boyunca Covid-19 Pandemi sürecinin ortadan kalkmasına da bağlı olarak, birey ve kurumların ihtiyaçları doğrultusunda toplumsal katkı sağlayacak eğitim programlarının uygulanması için çalışmalar yapmak

Performans Göstergesi	Hedefe Etkisi (%)	Plan Dönemi Başlangıç Değeri* (A)	İzleme Dönemindeki Yılsonu Hedeflenen Değer (B)	İzleme Dönemindeki Gerçekleşme Değeri (C)	Performans (%) (C-A)/(B-A)
PG3.3.3: Araştırma projelerinden elde edilen gelir artış oranı %	25	10.000	10	0,00	%0
Performans Göstergelerine İlişkin değerlendirmeler ***					
İlgililik	İzleme döneminde performans göstergesini etkileyecek dış çevre tehdidi olan Covid-19 pandemi süreci nedeniyle performans göstergesinin gerçekleşmediği, Plan dönemi boyunca performans değerlerine ulaşılabileceği değerlendirilmektedir.				

Etkililik	Gösterge hedefi beklenen düzeyde gerçekleşmemiş olup tespit edilen ihtiyaçlar karşılanmamıştır.
Etkinlik	Öngörülme yen maliyet artışı olmadığından tahmini maliyet tablosunda herhangi bir güncelleme yapılması gerekmemektedir.
Sürdürülebilirlik	Plan dönemi boyunca Covid-19 Pandemi sürecinin ortadan kalkmasına da bağlı olarak, akademik personeli araştırma projeleri konusunda teşvik etmek ve bu konuda çalışmalar yapmak

Performans Göstergesi	Hedefe Etkisi (%)	Plan Dönemi Başlangıç Değeri* (A)	İzleme Dönemindeki Yılsonu Hedeflenen Değer (B)	İzleme Dönemindeki Gerçekleşme Değeri (C)	Performans (%) (C-A)/(B-A)
PG3.3.4: Açılan lisansüstü tezsiz programlardan elde edilen gelir artış oranı %	25	200.000	10	300,00	%3000
Performans Göstergelerine İlişkin değerlendirmeler ***					
İlgililik	İzleme döneminde performans göstergesini etkileyecek iç ve dış çevrede ciddi değişiklikler olmadığı ve bu nedenle plan döneminin geri kalan yılları için bir değişiklik ihtiyacı olmayacağı değerlendirilmektedir.				
Etkililik	Gösterge hedefi % 100'ün üzerinde gerçekleşmiş olup tespit edilen ihtiyaçlar karşılanmıştır.				

Etkinlik	Öngörülmeven maliyet artışı olmadığından tahmini maliyet tablosunda herhangi bir güncelleme yapılması gerekmemektedir.
Sürdürülebilirlik	Plan dönemi boyunca performans değerlerine ulaşılacağı değerlendirilmekte olup söz konusu performans göstergesine ilişkin bir risk bulunmamaktadır.

A4	Tüm Paydaşlarla İşbirliği İçerisinde Çevresel, Kültürel ve Sosyal Gelişmeye Destek Vererek Toplumsal Sorumluluk Anlayışını Güçlendirmek
H4.1	Üniversiteye Tahsisli Tarihi Mekanlarda Yaşanmışlıkları Yansıtan Müzeler Kurmak
H4.1 Performansı	%20
Hedefe İlişkin Sapmanın Nedeni*	Mali yetersizlikler, Tarihi tescilli mekanlarda fiziksel değişim konusunda yaşanan kısıtlar, Müzeleri kurmak ve geliştirmek için ihtiyaç duyulan sponsorluk desteğinin henüz alınmaması
Hedefe İlişkin Alınacak Önlemler	Müzelerin kurulması ve geliştirilmesi için ihtiyaç duyulan mali kaynaklara yönelik sponsorluk yoluna başvurulması, Müzelerin etkin bir şekilde işletilmesi için yönetim kapasitesi oluşturulması ve kurumsallaştırılması, Farklı tema ve objelerin segilenmesi için işbirliklerin yapılması

Sorumlu Birim		İlgili Rektör Yardımcısı			
Performans Göstergesi	Hedefe Etkisi (%)	Plan Dönemi Başlangıç Değeri* (A)	İzleme Dönemindeki Yılsonu Hedeflenen Değer (B)	İzleme Dönemindeki Gerçekleşme Değeri (C)	Performans (%) (C-A)/(B-A)
PG4.1.1: Müzeler avlusunu kurmak için ilgili paydaşlarla yapılan iş birliği sayısı	40	1	3	2,00	%50
Performans Göstergelerine İlişkin değerlendirmeler ***					
İlgililik	İzleme döneminde performans göstergesini etkileyecek dış çevre tehdidi olan Covid-19 pandemi süreci nedeniyle ve gerekli sponsorluk anlaşmalarını sağlanamaması nedeniyle performans göstergesinin gerçekleşmediği, Plan dönemi boyunca performans değerlerine ulaşılabileceği değerlendirilmektedir.				
Etkililik	Gösterge hedefi beklenen düzeyde gerçekleşmemiş olup tespit edilen ihtiyaçlar karşılanmamıştır.				
Etkinlik	Öngörülme yen maliyet artışı olmadığından tahmini maliyet tablosunda herhangi bir güncelleme yapılması gerekmemektedir.				
Sürdürülebilirlik	Müzelerin kurulması ve geliştirilmesi için ihtiyaç duyulan mali kaynaklara yönelik sponsorluk yoluna başvurmak, farklı tema ve objelerin seğilenmesi için işbirlikleri yapmak, farkındalık yaratmak amacıyla tanıtım ve saha ziyaretleri gerçekleştirmek.				

Performans Göstergesi	Hedefe Etkisi (%)	Plan Dönemi Başlangıç Değeri* (A)	İzleme Dönemindeki Yıllık Hedeflenen Değer (B)	İzleme Dönemindeki Gerçekleşme Değeri (C)	Performans (%) (C-A)/(B-A)
PG4.1.2: Tamamlanan müze sayısı	60	1	3	1,00	%0
Performans Göstergelerine İlişkin değerlendirmeler ***					
İlgililik	Gerekli sponsorluk anlaşmalarını sağlanamaması nedeniyle performans göstergesinin gerçekleşmediği, Plan dönemi boyunca performans değerlerine ulaşılabileceği değerlendirilmektedir.				
Etkililik	Gösterge hedefi beklenen düzeyde gerçekleşmemiş olup tespit edilen ihtiyaçlar karşılanmamıştır.				
Etkinlik	Öngörülme yen maliyet artışı olmadığından tahmini maliyet tablosunda herhangi bir güncelleme yapılması gerekmemektedir.				
Sürdürülebilirlik	Müzelerin kurulması ve geliştirilmesi için ihtiyaç duyulan mali kaynaklara yönelik sponsorluk yoluna başvurmak, farklı tema ve objelerin seğilenmesi için işbirlikleri yapmak, farkındalık yaratmak için tanıtım ve saha ziyaretleri gerçekleştirmek.				

A4	Tüm Paydaşlarla İşbirliği İçerisinde Çevresel, Kültürel ve Sosyal Gelişmeye Destek Vererek Toplumsal Sorumluluk Anlayışını Güçlendirmek
H4.2	Ulus'un Bilim, Kültür, Sanat ve İrfan Merkezine Dönüşmesine Katkı Sağlamak
H4.2 Performansı	%75
Hedefe İlişkin Sapmanın Nedeni*	Hedefe İlişkin çok önemli bir Sapma tespit edilememiş olup, Dönüşüm master planının zamanında yapılamaması, İlgili paydaşlarla yeterli işbirliğinin sağlanamaması, Tarihi Ulus adasının sadece turistik amaçlarla dönüştürülmesi düşüncesi, kamulaştırma ve yatırım için gerekli mali desteğin alınamaması ve bunun yanı sıra Covid-19 Pandemi süreci performans göstergelerinin gerçekleşmesini olumsuz olarak etkilemektedir.
Hedefe İlişkin Alınacak Önlemler	Dönüşüme katkı sağlayacak paydaş ziyaretlerinin düzenlenmesi, taleplerin karşılıklı olarak paylaşılması ve işbirliği olanaklarının araştırılması, Dönüşüm master planı için fikir geliştirme çalışmalarının yapılması, Ulus'un dönüşümünün üniversitenin kampüs alanından başlaması için girişimlerde bulunulması, gerekli mali desteğin sağlanabilmesi için işbirliklerin kurulması ve sponsorluk anlaşmalarının yapılması
Sorumlu Birim	İlgili Rektör Yardımcısı

Performans Göstergesi	Hedefe Etkisi (%)	Plan Dönemi Başlangıç Değeri* (A)	İzleme Dönemindeki Yıllık Hedeflenen Değer (B)	İzleme Dönemindeki Gerçekleşme Değeri (C)	Performans (%) (C-A)/(B-A)
PG4.2.1: Ulus ve civarında faaliyet gösteren paydaşlar ile ortak düzenlenen etkinlik sayısı	50	0	1	1,00	%100
Performans Göstergelerine İlişkin Değerlendirmeler ***					
İlgililik	İzleme döneminde performans göstergesini etkileyecek iç ve dış çevrede ciddi değişiklikler olmadığı ve bu nedenle plan döneminin geri kalan yılları için bir değişiklik ihtiyacı olmayacağı değerlendirilmektedir.				
Etkililik	Gösterge hedefi % 100 gerçekleşmiş olup tespit edilen ihtiyaçlar karşılanmıştır.				
Etkinlik	Öngörülme maliyet artışı olmadığından tahmini maliyet tablosunda herhangi bir güncelleme yapılması gerekmemektedir.				
Sürdürülebilirlik	Plan dönemi boyunca performans değerlerine ulaşabileceği değerlendirilmekte olup söz konusu performans göstergesine ilişkin bir risk bulunmamaktadır.				

Performans Göstergesi	Hedefe Etkisi (%)	Plan Dönemi Başlangıç Değeri* (A)	İzleme Dönemindeki Yıllık Hedeflenen Değer (B)	İzleme Dönemindeki Gerçekleşme Değeri (C)	Performans (%) (C-A)/(B-A)
PG4.2.2: Üniversite kampüsü olarak düşünülen alanda planlanan dönüşümün gerçekleşme oranı %	25	0	20	20,00	%100
Performans Göstergelerine İlişkin değerlendirmeler ***					
İlgililik	İzleme döneminde performans göstergesini etkileyecek iç ve dış çevrede ciddi değişiklikler olmadığı ve bu nedenle plan döneminin geri kalan yılları için bir değişiklik ihtiyacı olmayacağı değerlendirilmektedir.				
Etkililik	Gösterge hedefi % 100 gerçekleşmiş olup tespit edilen ihtiyaçlar karşılanmıştır.				
Etkinlik	Öngörülme maliyet artışı olmadığından tahmini maliyet tablosunda herhangi bir güncelleme yapılması gerekmemektedir.				
Sürdürülebilirlik	Plan dönemi boyunca performans değerlerine ulaşılacağı değerlendirilmekte olup söz konusu performans göstergesine ilişkin bir risk bulunmamaktadır.				

Performans Göstergesi	Hedefe Etkisi (%)	Plan Dönemi Başlangıç Değeri* (A)	İzleme Dönemindeki Yılsonu Hedeflenen Değer (B)	İzleme Dönemindeki Gerçekleşme Değeri (C)	Performans (%) (C-A)/(B-A)
PG4.2.3: Ulus'un dönüşüm master planının yapılmasına ilişkin girişim sayısı	25	0	1	0,00	%0
Performans Göstergelerine İlişkin değerlendirmeler ***					
İlgililik	İzleme döneminde performans göstergesini etkileyecek dış çevre tehdidi olan Covid-19 pandemi süreci nedeniyle performans göstergesinin gerçekleşmediği, Plan dönemi boyunca performans değerlerine ulaşılacağı değerlendirilmektedir.				
Etkililik	Gösterge hedefi beklenen düzeyde gerçekleşmemiş olup tespit edilen ihtiyaçlar karşılanmamıştır.				
Etkinlik	Öngörülme yen maliyet artışı olmadığından tahmini maliyet tablosunda herhangi bir güncelleme yapılması gerekmemektedir.				
Sürdürülebilirlik	Plan dönemi boyunca Covid-19 Pandemi sürecinin ortadan kalkmasına da bağlı olarak, Ulus'un dönüşüm master planının yapılması için üst yönetim koordinörlüğünde çalışma grubu oluşturmak, iç paydaşlardan konu hakkında görüş ve öneri almak ve plan yapılması için gerekli kabiliyeti çalışma grubuna kazandırmak.				

A4		Tüm Paydaşlarla İşbirliği İçerisinde Çevresel, Kültürel ve Sosyal Gelişmeye Destek Vererek Toplumsal Sorumluluk Anlayışını Güçlendirmek			
H4.3		Toplumsal Sorumluluk Çerçevesinde Farklı Kesimlere Yönelik Çalışmalar Yapmak			
H4.3 Performansı		%100			
Hedefe İlişkin Sapmanın Nedeni*		Hedefe İlişkin bir sapma tespit edilememiş olup, Mali yetersizlikler ve İlgili paydaşlarla yeterli düzeyde işbirliğinin sağlanamaması performans göstergelerini olumsuz olarak etkileyebilmektedir.			
Hedefe İlişkin Alınacak Önlemler		Toplumsal sorunların bölgesel ölçekte araştırılması, ihtiyaç duyulan spesifik ve öncelikli konularla ilgili toplumsal sorumluluk projelerinin yürütülmesi, Kamu kurumları, özel kurumlar ve STK'lar olmak üzere tüm paydaşlarla işbirliği mekanizmalarının geliştirilmesi ve sürdürülebilir hale getirilmesi			
Sorumlu Birim		İlgili Rektör Yardımcısı			
Performans Göstergesi	Hedefe Etkisi (%)	Plan Dönemi Başlangıç Değeri* (A)	İzleme Dönemindeki Yılsonu Hedeflenen Değer (B)	İzleme Dönemindeki Gerçekleşme Değeri (C)	Performans (%) (C-A)/(B-A)
PG4.3.1: Sosyal sorumluluk projesi sayısı	40	0	1	4,00	%400
Performans Göstergelerine İlişkin Değerlendirmeler ***					

İlgililik	İzleme döneminde performans göstergesini etkileyecek iç ve dış çevrede ciddi değişiklikler olmadığı ve bu nedenle plan döneminin geri kalan yılları için bir değişiklik ihtiyacı olmayacağı değerlendirilmektedir.
Etkililik	Gösterge hedefi % 100'ün üzerinde gerçekleşmiş olup tespit edilen ihtiyaçlar karşılanmıştır.
Etkinlik	Öngörülme yen maliyet artışı olmadığından tahmini maliyet tablosunda herhangi bir güncelleme yapılması gerekmemektedir.
Sürdürülebilirlik	Plan dönemi boyunca performans değerlerine ulaşabileceği değerlendirilmekte olup söz konusu performans göstergesine ilişkin bir risk bulunmamaktadır.

Performans Göstergesi	Hedefe Etkisi (%)	Plan Dönemi Başlangıç Değeri* (A)	İzleme Dönemindeki Yılsonu Hedeflenen Değer (B)	İzleme Dönemindeki Gerçekleşme Değeri (C)	Performans (%) (C-A)/(B-A)
PG4.3.2: Çevre duyarlılığına ilişkin yapılan toplam faaliyet sayısı	40	0	0	2,00	%200
Performans Göstergelerine İlişkin değerlendirmeler ***					
İlgililik	İzleme döneminde performans göstergesini etkileyecek iç ve dış çevrede ciddi değişiklikler olmadığı ve bu nedenle plan döneminin geri kalan yılları için bir değişiklik ihtiyacı olmayacağı değerlendirilmektedir.				
Etkililik	Gösterge hedefi % 100'ün üzerinde gerçekleşmiş olup tespit edilen ihtiyaçlar karşılanmıştır.				
Etkinlik	Öngörülme yen maliyet artışı olmadığından tahmini maliyet tablosunda herhangi bir güncelleme yapılması gerekmemektedir.				
Sürdürülebilirlik	Plan dönemi boyunca performans değerlerine ulaşabileceği değerlendirilmekte olup söz konusu performans göstergesine ilişkin bir risk bulunmamaktadır.				

Performans Göstergesi	Hedefe Etkisi (%)	Plan Dönemi Başlangıç Değeri* (A)	İzleme Dönemindeki Yılsonu Hedeflenen Değer (B)	İzleme Dönemindeki Gerçekleşme Değeri (C)	Performans (%) (C-A)/(B-A)
PG4.3.3: Hizmet verilen toplum kesimlerinin memnuniyet ortalaması (5'li Likert ölçeği esas alınarak)	20	0	3	4,00	%133
Performans Göstergelerine İlişkin değerlendirmeler ***					
İlgililik	İzleme döneminde performans göstergesini etkileyecek iç ve dış çevrede ciddi değişiklikler olmadığı ve bu nedenle plan döneminin geri kalan yılları için bir değişiklik ihtiyacı olmayacağı değerlendirilmektedir.				
Etkililik	Gösterge hedefi % 100'ün üzerinde gerçekleşmiş olup tespit edilen ihtiyaçlar karşılanmıştır.				
Etkinlik	Öngörülme yen maliyet artışı olmadığından tahmini maliyet tablosunda herhangi bir güncelleme yapılması gerekmemektedir.				
Sürdürülebilirlik	Plan dönemi boyunca performans değerlerine ulaşabileceği değerlendirilmekte olup söz konusu performans göstergesine ilişkin bir risk bulunmamaktadır.				

A5		Misyonunu Etkin Bir Şekilde Gerçekleştirmek İçin ASBÜ Kurumsal Kapasitesini Oluşturmak ve Geliştirmek.			
H5.1		ASBÜ Şehir Kampüsünü Gelişim Stratejisi Çerçevesinde Tasarlamak, Gerçekleştirmek ve Geliştirmek			
H5.1 Performansı		%40			
Hedefe İlişkin Sapmanın Nedeni*		Mali Yetersizlikler, Tahsis edilen ya da kamulaştırılan binaların zamanında teslim alınamaması ve Kamulaştırma sürecinin tamamlanmasına ilişkin yasal kısıtlar, kültür Varlığı kapsamında bulunan bina ve eklentileri için yapılacak bakım onarım işlemlerinin izne tabi olması ve sürecin uzun sürmesi.			
Hedefe İlişkin Alınacak Önlemler		Restorasyona tabii binaların etüt proje, ihale süreci ve ödenek tahsisleri takip etmek ve yatırım programına almak, Üniversitemize tahsis edilen tarihi binaların orijinaline uygun olarak yasal izinleri almak ve restorasyonunu tamamlamak, yeni derslik inşaatları ile sosyal, kültürel ve sportif alanlar için kamulaştırma sürecini, etüt projelerini ve inşaatlarını tamamlamak için gerekli çalışmaları yapmak			
Sorumlu Birim		Yapı İşleri Teknik Daire Başkanlığı			
Performans Göstergesi	Hedefe Etkisi (%)	Plan Dönemi Başlangıç Değeri* (A)	İzleme Dönemindeki Yıllık Hedeflenen Değer (B)	İzleme Dönemindeki Gerçekleşme Değeri (C)	Performans (%) (C-A)/(B-A)
PG5.1.1: Tarihi binaların restorasyon projesi tamamlanma oranı %	40	0,4	40	40,00	%100
Performans Göstergelerine İlişkin Değerlendirmeler ***					

İlgililik	İzleme döneminde performans göstergesini etkileyecek iç ve dış çevrede ciddi değişiklikler olmadığı ve bu nedenle plan döneminin geri kalan yılları için bir değişiklik ihtiyacı olmayacağı değerlendirilmektedir.
Etkililik	Gösterge hedefi beklenen düzeyde gerçekleşmiş olup tespit edilen ihtiyaçlar karşılanmıştır.
Etkinlik	Öngörülme yen maliyet artışı olmadığından tahmini maliyet tablosunda herhangi bir güncelleme yapılması gerekmemektedir.
Sürdürülebilirlik	Restorasyona tabii binaların etüt proje, ihale süreci ve ödenek tahsisleri takip etmek ve ödenek tahsisini hızlandırmak için ilgili kuruluşlara fizibilite raporu göndermek.

Performans Göstergesi	Hedefe Etkisi (%)	Plan Dönemi Başlangıç Değeri* (A)	İzleme Dönemindeki Yılsonu Hedeflenen Değer (B)	İzleme Dönemindeki Gerçekleşme Değeri (C)	Performans (%) (C-A)/(B-A)
PG5.1.2: Kampüs altyapı projesi tamamlanma oranı %	10	0	20	0,00	%0
Performans Göstergelerine İlişkin değerlendirmeler ***					
İlgililik	Derslik ve Merkezi Birimler projesinin uygulamaya başlayamamasından dolayı performans göstergesinin gerçekleşmediği, Derslik ve merkezi birimler projesinin başlaması ile Plan dönemi boyunca performans değerlerine ulaşılabilceği değerlendirilmektedir.				
Etkililik	Gösterge hedefi beklenen düzeyde gerçekleşmiş olup tespit edilen ihtiyaçlar karşılanmıştır.				
Etkinlik	Öngörülmeven maliyet artışı olmadığından tahmini maliyet tablosunda herhangi bir güncelleme yapılması gerekmemektedir.				
Sürdürülebilirlik	Yeni derslik inşaatları ile sosyal, kültürel ve sportif alanlar için kamulaştırma sürecini, etüt projelerini ve inşaatlarını tamamlamak için gerekli çalışmaları yapmak, kaynak ihtiyacı için ilgili kuruluşlara gerekçeli ödenek talepleri yapmak.				

Performans Göstergesi	Hedefe Etkisi (%)	Plan Dönemi Başlangıç Değeri* (A)	İzleme Dönemindeki Yılsonu Hedeflenen Değer (B)	İzleme Dönemindeki Gerçekleşme Değeri (C)	Performans (%) (C-A)/(B-A)
PG5.1.3: Derslik ve merkezi birimler için yapılacak inşaatların tamamlanma oranı %	40	0	10	0,00	%0
Performans Göstergelerine İlişkin değerlendirmeler ***					
İlgililik	Kamulaştırılan alanlar ile ilgili yasal süreçlerin uzun sürmesi nedeniyle Derslik ve merkezi Birimler projesine başlanamamış olup, kamulaştırma süreçlerinin tamamlanmasına bağlı olarak Plan dönemi boyunca performans değerlerine ulaşılabilceği değerlendirilmektedir.				
Etkililik	Gösterge hedefi beklenen düzeyde gerçekleşmiş olup tespit edilen ihtiyaçlar karşılanmıştır.				
Etkinlik	Öngörülmeven maliyet artışı olmadığından tahmini maliyet tablosunda herhangi bir güncelleme yapılması gerekmemektedir.				
Sürdürülebilirlik	Kamulaştırma süreçlerinin hızlandırılması için gerekli süreçleri yakından takip etmek, Derslik ve Merkezi birimler projesi için etüt proje işlemlerine başlamak.				

Performans Göstergesi	Hedefe Etkisi (%)	Plan Dönemi Başlangıç Değeri* (A)	İzleme Dönemindeki Yıllık Hedeflenen Değer (B)	İzleme Dönemindeki Gerçekleşme Değeri (C)	Performans (%) (C-A)/(B-A)
PG5.1.4: Sosyal ve sportif faaliyet alanlarının tamamlanma oranı %	10	0	5	0,00	%0
Performans Göstergelerine İlişkin değerlendirmeler ***					
İlgililik	Kamulaştırılan alanlar ile ilgili yasal süreçlerin uzun sürmesi nedeniyle Sosyal ve Sportif faaliyet alanlarının yapımına başlanamamış olup, kamulaştırma süreçleri tamamlanmasına bağlı olarak Plan dönemi boyunca performans değerlerine ulaşılabileceği değerlendirilmektedir.				
Etkililik	Gösterge hedefi beklenen düzeyde gerçekleşmiş olup tespit edilen ihtiyaçlar karşılanmıştır.				
Etkinlik	Öngörülme maliyet artışı olmadığından tahmini maliyet tablosunda herhangi bir güncelleme yapılması gerekmemektedir.				
Sürdürülebilirlik	Kamulaştırma süreçlerinin hızlandırılması için gerekli süreçleri yakından takip etmek, Sosyal ve Sportif faaliyet alanları için gerekli ödeneği tahsis etmek, etüt proje işlemlerine başlamak.				

A5		Misyonunu Etkin Bir Şekilde Gerçekleştirmek İçin ASBÜ Kurumsal Kapasitesini Oluşturmak ve Geliştirmek			
H5.2		Akademik ve İdari Birimlerin Sistem ve Süreç Altyapısını Tanımlamak, Gerçekleştirmek ve Geliştirmek			
H5.2 Performansı		%40			
Hedefe İlişkin Sapmanın Nedeni*		Mali yetersizlikler, alıma konu mal ve hizmetin teknik şartnamesinin uzman personel ile oluşturulamaması			
Hedefe İlişkin Alınacak Önlemler		Yönetim Bilgi sistemine dahil edilecek yazılımların kurumsallaşmayı sağlayacak nitelikte birimlerin talebine göre şekillendirmek, İş ve işlemlere yönelik sistemleştirme ve otomasyon çalışmalarının iyi uygulamaları örnek alınarak gerçekleştirmek			
Sorumlu Birim		Bilgi İşlem Daire Başkanlığı			
Performans Göstergesi	Hedefe Etkisi (%)	Plan Dönemi Başlangıç Değeri* (A)	İzleme Dönemindeki Yılsonu Hedeflenen Değer (B)	İzleme Dönemindeki Gerçekleşme Değeri (C)	Performans (%) (C-A)/(B-A)
PG5.2.1: Yönetim Bilgi Sistemine dahil edilen yazılım sayısı	40	14	5	5,00	%100
Performans Göstergelerine İlişkin değerlendirmeler ***					
İlgililik	İzleme döneminde performans göstergesini etkileyecek iç ve dış çevrede ciddi değişiklikler olmadığı ve bu nedenle plan döneminin geri kalan yılları için bir değişiklik ihtiyacı olmayacağı değerlendirilmektedir.				

Etkililik	Gösterge hedefi % 100 gerçekleşmiş olup tespit edilen ihtiyaçlar karşılanmıştır.
Etkinlik	Öngörülme yen maliyet artışı olmadığından tahmini maliyet tablosunda herhangi bir güncelleme yapılması gerekmemektedir.
Sürdürülebilirlik	Plan dönemi boyunca performans değerlerine ulaşabileceği değerlendirilmekte olup söz konusu performans göstergesine ilişkin bir risk bulunmamaktadır.

Performans Göstergesi	Hedefe Etkisi (%)	Plan Dönemi Başlangıç Değeri* (A)	İzleme Dönemindeki Yıllık Hedeflenen Değer (B)	İzleme Dönemindeki Gerçekleşme Değeri (C)	Performans (%) (C-A)/(B-A)
PG5.2.2: Yazılım ve donanımların güncelleme sayısı	20	8	10	13,00	%250
Performans Göstergelerine İlişkin değerlendirmeler ***					
İlgililik	İzleme döneminde performans göstergesini etkileyecek iç ve dış çevrede ciddi değişiklikler olmadığı ve bu nedenle plan döneminin geri kalan yılları için bir değişiklik ihtiyacı olmayacağı değerlendirilmektedir.				
Etkililik	Gösterge hedefi % 100'ün üzerinde gerçekleşmiş olup tespit edilen ihtiyaçlar karşılanmıştır.				
Etkinlik	Öngörülme maliyet artışı olmadığından tahmini maliyet tablosunda herhangi bir güncelleme yapılması gerekmemektedir.				
Sürdürülebilirlik	Yönetim Bilgi sistemine dahil edilecek yazılımların kurumsallaşmayı sağlayacak nitelikte birimlerin talebine göre şekillendirmek, yazılım ve programların güncellenmesinde sürekliliği sağlamak				

Performans Göstergesi	Hedefe Etkisi (%)	Plan Dönemi Başlangıç Değeri* (A)	İzleme Dönemindeki Yılsonu Hedeflenen Değer (B)	İzleme Dönemindeki Gerçekleşme Değeri (C)	Performans (%) (C-A)/(B-A)
PG5.2.3: Bilgisayar sayısı / personel sayısı	20	1	1	1,00	%100
Performans Göstergelerine İlişkin değerlendirmeler ***					
İlgililik	İzleme döneminde performans göstergesini etkileyecek iç ve dış çevrede ciddi değişiklikler olmadığı ve bu nedenle plan döneminin geri kalan yılları için bir değişiklik ihtiyacı olmayacağı değerlendirilmektedir.				
Etkililik	Gösterge hedefi % 100 gerçekleşmiş olup tespit edilen ihtiyaçlar karşılanmıştır.				
Etkinlik	Öngörülme yen maliyet artışı olmadığından tahmini maliyet tablosunda herhangi bir güncelleme yapılması gerekmemektedir.				
Sürdürülebilirlik	Plan dönemi boyunca performans değerlerine ulaşılacağı değerlendirilmekte olup söz konusu performans göstergesine ilişkin bir risk bulunmamaktadır.				

Performans Göstergesi	Hedefe Etkisi (%)	Plan Dönemi Başlangıç Değeri* (A)	İzleme Dönemindeki Yılsonu Hedeflenen Değer (B)	İzleme Dönemindeki Gerçekleşme Değeri (C)	Performans (%) (C-A)/(B-A)
PG5.2.4: Akademik ve idari personel performans değerlendirme sisteminin tamamlanma oranı (%)	5	50	100	0,00	-%100
Performans Göstergelerine İlişkin değerlendirmeler ***					
İlgililik	İzleme döneminde performans göstergesini etkileyecek dış çevre tehdidi olan Covid-19 pandemi süreci nedeniyle performans göstergesinin gerçekleşmediği, sürecin durumuna göre plan döneminin geri kalan yılları için bir değişiklik ihtiyacı olabileceği değerlendirilmektedir.				
Etkililik	Gösterge hedefi beklenen düzeyde gerçekleşmiş olup tespit edilen ihtiyaçlar karşılanmıştır.				
Etkinlik	Öngörülme yen maliyet artışı olmadığından tahmini maliyet tablosunda herhangi bir güncelleme yapılması gerekmemektedir.				
Sürdürülebilirlik	Plan dönemi boyunca performans değerlerine ulaşılacağı değerlendirilmekte olup, performans değerlendirme sisteminin uygulamaya konulacak olması nedeniyle söz konusu performans göstergesine ilişkin bir risk bulunmamaktadır.				

Performans Göstergesi	Hedefe Etkisi (%)	Plan Dönemi Başlangıç Değeri* (A)	İzleme Dönemindeki Yıllık Hedeflenen Değer (B)	İzleme Dönemindeki Gerçekleşme Değeri (C)	Performans (%) (C-A)/(B-A)
PG5.2.5: Akademik ve idari personel için performans değerlendirme sayısı	5	0	1	0,00	%0
Performans Göstergelerine İlişkin değerlendirmeler ***					
İlgililik	Performans Değerlendirme sisteminin henüz uygulamaya konulamaması nedeniyle performans göstergelerine ulaşamamış, değerlendirme sisteminin uygulanması sonrasına bağlı olarak Plan dönemi boyunca performans değerlerine ulaşabileceği değerlendirilmektedir.				
Etkililik	Gösterge hedefi beklenen düzeyde gerçekleşmemiş olup tespit edilen ihtiyaçlar karşılanamamıştır.				
Etkinlik	Öngörülme maliyet artışı olmadığından tahmini maliyet tablosunda herhangi bir güncelleme yapılması gerekmemektedir.				
Sürdürülebilirlik	Performans değerlendirme sisteminin uygulamaya konulmasının sağlanması ve bu konuda farkındalık yaratılarak düzenli olarak performans değerlendirmesinin yapılması sağlanacaktır.				

Performans Göstergesi	Hedefe Etkisi (%)	Plan Dönemi Başlangıç Değeri* (A)	İzleme Dönemindeki Yılsonu Hedeflenen Değer (B)	İzleme Dönemindeki Gerçekleşme Değeri (C)	Performans (%) (C-A)/(B-A)
PG5.2.6: Geliştirilen mobil uygulama sayısı	10	2	3	3	%100
Performans Göstergelerine İlişkin değerlendirmeler ***					
İlgililik	İzleme döneminde performans göstergesini etkileyecek iç ve dış çevrede ciddi değişiklikler olmadığı ve bu nedenle plan döneminin geri kalan yılları için bir değişiklik ihtiyacı olmayacağı değerlendirilmektedir.				
Etkililik	Gösterge hedefi % 100 gerçekleşmiş olup tespit edilen ihtiyaçlar karşılanmıştır.				
Etkinlik	Öngörülme yen maliyet artışı olmadığından tahmini maliyet tablosunda herhangi bir güncelleme yapılması gerekmemektedir.				
Sürdürülebilirlik	Kullanım alanlarına göre ve birimlerden gelen taleplere göre Kullanılan otomasyon programlarının mobil uygulamalara entegrasyonlarının sağlanacaktır.				

A5		Misyonunu Etkin Bir Şekilde Gerçekleştirmek İçin ASBÜ Kurumsal Kapasitesini Oluşturmak ve Geliştirmek			
H5.3		Kurumsallaşma Doğrultusunda Yönetim Sistemlerini (iç kontrol, iç denetim ve kalite güvence sistemi vb.) Belirlemek, Kurmak ve Etkinleştirmek			
H5.3 Performansı		%70			
Hedefe İlişkin Sapmanın Nedeni*		Covid -19 Pandemi süreci nedeniyle çalışmaların yeterince yapılamaması			
Hedefe İlişkin Alınacak Önlemler		İç kontrol sisteminin ve kültürünün İç kontrol İzleme ve Yönlendirme Kurulunca Üniversitenin tamamında yerleşmesine yönelik çalışmalarda bulunmak, Kalite Komisyon ve alt komisyonların çalışmalarının tüm birimlerce benimsenmesini sağlamak, tüm birimlerde kalite temsilcilerinin yönetiminde desteği alarak sürece dahil edimesini sağlamak, İç denetim raporlarının yönlendirici, düzenleyici ve danışmanlık düzeyinde tüm birimlerce uygulanabilir hale dönüştürülmesini sağlamak			
Sorumlu Birim		İlgili Rektör Yardımcısı			
Performans Göstergesi	Hedefe Etkisi (%)	Plan Dönemi Başlangıç Değeri* (A)	İzleme Dönemindeki Yılsonu Hedeflenen Değer (B)	İzleme Dönemindeki Gerçekleşme Değeri (C)	Performans (%) (C-A)/(B-A)
PG5.3.1: Kamu iç kontrol standartlarına uyum eylem planındaki eylemlerin tamamlanma oranı (%)	40	50	70	100,00	%250

Performans Göstergelerine İlişkin değerlendirmeler ***

İlgililik	Tespitler ve ihtiyaçlarda herhangi bir değişim bulunmadığından performans göstergesinde bir değişiklik ihtiyacı bulunmamaktadır
Etkililik	Gösterge hedefi beklenen düzeyin üzerinde gerçekleşmiş olup tespit edilen ihtiyaçlar karşılanmıştır.
Etkinlik	Öngörülme yen maliyet artışı olmadığından tahmini maliyet tablosunda herhangi bir güncelleme yapılması gerekmemektedir.
Sürdürülebilirlik	Performans göstergesinin sürdürülebilirliği açısından; İç kontrol sisteminin ve kültürünün İç kontrol İzleme ve Yönlendirme Kurulunca Üniversitenin tamamında yerleşmesine yönelik çalışmalarda bulunmak

Performans Göstergesi	Hedefe Etkisi (%)	Plan Dönemi Başlangıç Değeri* (A)	İzleme Dönemindeki Yılsunu Hedeflenen Değer (B)	İzleme Dönemindeki Gerçekleşme Değeri (C)	Performans (%) (C-A)/(B-A)
PG5.3.2: Kalite komisyonu ve alt komisyon faaliyet sayısı (eğitim, seminer, toplantı vb.)	30	8	10	10,00	%100
Performans Göstergelerine İlişkin değerlendirmeler ***					
İlgililik	Tespitler ve ihtiyaçlarda herhangi bir değişim bulunmadığından performans göstergesinde bir değişiklik ihtiyacı bulunmamaktadır				
Etkililik	Gösterge hedefi beklenen düzeyde gerçekleşmiş olup tespit edilen ihtiyaçlar karşılanmıştır.				
Etkinlik	Öngörülme yen maliyet artışı olmadığından tahmini maliyet tablosunda herhangi bir güncelleme yapılması gerekmemektedir.				
Sürdürülebilirlik	Plan dönemi boyunca performans değerlerine ulaşılacağı değerlendirilmekte olup söz konusu performans göstergesine ilişkin bir risk bulunmamaktadır.				

Performans Göstergesi	Hedefe Etkisi (%)	Plan Dönemi Başlangıç Değeri* (A)	İzleme Dönemindeki Yıllık Hedeflenen Değer (B)	İzleme Dönemindeki Gerçekleşme Değeri (C)	Performans (%) (C-A)/(B-A)
PG5.3.3: İç denetim birimi tarafından denetlenen süreç sayısı	15	2	4	0,00	-%100
Performans Göstergelerine İlişkin değerlendirmeler ***					
İlgililik	İzleme döneminde performans göstergesini etkileyecek dış çevre tehdidi olan Covid-19 pandemi süreci nedeniyle performans göstergesinin gerçekleşmediği, sürecin durumuna göre plan döneminin geri kalan yılları için bir değişiklik ihtiyacı olabileceği değerlendirilmektedir.				
Etkililik	Gösterge hedefi beklenen düzeyde gerçekleşmemiş olup tespit edilen ihtiyaçlar karşılanamamıştır.				
Etkinlik	Öngörülme maliyet artışı olmadığından tahmini maliyet tablosunda herhangi bir güncelleme yapılması gerekmemektedir.				
Sürdürülebilirlik	İç denetçi istihdamı gerçekleştirerek iç denetim birimi kurmak ve İç denetim birimi tarafından yapılan denetleme sayısını artırmak.				

Performans Göstergesi	Hedefe Etkisi (%)	Plan Dönemi Başlangıç Değeri* (A)	İzleme Dönemindeki Yıllık Hedeflenen Değer (B)	İzleme Dönemindeki Gerçekleşme Değeri (C)	Performans (%) (C-A)/(B-A)
-----------------------	-------------------	-----------------------------------	--	---	----------------------------

PG5.3.4: İç denetim raporlarında yer alan önerilerin gerçekleşme oranı (%)	15	30	50	0,00	-%150
Performans Göstergelerine İlişkin değerlendirmeler ***					
İlgililik	İzleme döneminde performans göstergesini etkileyecek dış çevre tehdidi olan Covid-19 pandemi süreci nedeniyle performans göstergesinin gerçekleşmediği, sürecin durumuna göre plan döneminin geri kalan yılları için bir değişiklik ihtiyacı olabileceği değerlendirilmektedir.				
Etkililik	Gösterge hedefi beklenen düzeyde gerçekleşmemiş olup tespit edilen ihtiyaçlar karşılanamamıştır.				
Etkinlik	Öngörülme maliyet artışı olmadığından tahmini maliyet tablosunda herhangi bir güncelleme yapılması gerekmemektedir.				
Sürdürülebilirlik	İç denetim raporlarının yönlendirici, düzenleyici ve danışmanlık düzeyinde tüm birimlerce uygulanabilir hale dönüştürülmesini sağlamak.				

A5		Misyonunu Etkin Bir Şekilde Gerçekleştirmek İçin ASBÜ Kurumsal Kapasitesini Oluşturmak ve Geliştirmek			
H5.4		Eğitim-Öğretim ve Araştırma İhtiyaçlarını Karşılacak Şekilde Kütüphaneyi Güçlendirmek ve Hizmet Kalitesini Artırmak			
H5.4 Performansı		%75			
Hedefe İlişkin Sapmanın Nedeni*		Basılı ve elektronik ortamdaki bilgi kaynaklarının maliyetlerindeki hızlı artış, Covid-19 pandemi süreci ile taleplerin geç yapılması			
Hedefe İlişkin Alınacak Önlemler		Üniversite eğitim-öğretim, araştırma vb. süreçlerini yürüten paydaşların taleplerine uygun basılı yayın ve veri tabanları edinilmesi sağlamak, Kütüphane için fiziki alan ve çalışma ortamının iç ve dış paydaşlara uygun hale getirmek, Kütüphanenin basılı yayın ve veri tabanları edinilme sürecinde dijital teknik şartname ve sözleşmeleri uzman personel tarafından hazırlanmasını sağlamak.			
Sorumlu Birim		Kütüphane ve Dokümantasyon Daire Başkanlığı			
Performans Göstergesi	Hedefe Etkisi (%)	Plan Dönemi Başlangıç Değeri* (A)	İzleme Dönemindeki Yılsonu Hedeflenen Değer (B)	İzleme Dönemindeki Gerçekleşme Değeri (C)	Performans (%) (C-A)/(B-A)
PG5.4.1: Basılı ve dijital kitap sayısındaki artış oranı (%)	50	42.726+10.255	10	10,90	%109
Performans Göstergelerine İlişkin değerlendirmeler ***					

İlgililik	Tespitler ve ihtiyaçlarda herhangi bir deęişim bulunmadığından performans göstergesinde bir deęişiklik ihtiyacı bulunmamaktadır
Etkililik	Gösterge hedefi beklenen düzeyde gerçekleşmiş olup tespit edilen ihtiyaçlar karşılanmıştır.
Etkinlik	Öngörülme yen maliyet artışı olmadığından tahmini maliyet tablosunda herhangi bir güncelleme yapılması gerekmemektedir.
Sürdürülebilirlik	Plan dönemi boyunca performans değerlerine ulaşabileceği değerlendirilmekte olup söz konusu performans göstergesine ilişkin bir risk bulunmamaktadır.

Performans Göstergesi	Hedefe Etkisi (%)	Plan Dönemi Başlangıç Değeri* (A)	İzleme Dönemindeki Yılsonu Hedeflenen Değer (B)	İzleme Dönemindeki Gerçekleşme Değeri (C)	Performans (%) (C-A)/(B-A)
PG5.4.2: Veri tabanlarına abonelik ihtiyaç karşılama oranı %	25	5	5	25,00	%500
Performans Göstergelerine İlişkin değerlendirmeler ***					
İlgililik	Tespitler ve ihtiyaçlarda herhangi bir değişim bulunmadığından performans göstergesinde bir değişiklik ihtiyacı bulunmamaktadır				
Etkililik	Gösterge hedefi beklenen düzeyin üzerinde gerçekleşmiş olup tespit edilen ihtiyaçlar karşılanmıştır.				
Etkinlik	Öngörülme yen maliyet artışı olmadığından tahmini maliyet tablosunda herhangi bir güncelleme yapılması gerekmemektedir.				
Sürdürülebilirlik	Plan dönemi boyunca performans değerlerine ulaşılacağı değerlendirilmekte olup söz konusu performans göstergesine ilişkin bir risk bulunmamaktadır.				

Performans Göstergesi	Hedefe Etkisi (%)	Plan Dönemi Başlangıç Değeri* (A)	İzleme Dönemindeki Yılsonu Hedeflenen Değer (B)	İzleme Dönemindeki Gerçekleşme Değeri (C)	Performans (%) (C-A)/(B-A)
PG5.4.3: İç ve dış paydaşların kütüphane olanaklarından memnuniyet düzeyi %	25	85	85	0,00	%0
Performans Göstergelerine İlişkin değerlendirmeler ***					
İlgililik	İzleme döneminde performans göstergesini etkileyecek dış çevre tehdidi olan Covid-19 pandemi süreci nedeniyle performans göstergesinin gerçekleşmediği, sürecin durumuna göre plan döneminin geri kalan yılları için bir değişiklik ihtiyacı olabileceği değerlendirilmektedir.				
Etkililik	Gösterge hedefi beklenen düzeyde gerçekleşmemiş olup tespit edilen ihtiyaçlar karşılanmamıştır.				
Etkinlik	Öngörülme yen maliyet artışı olmadığından tahmini maliyet tablosunda herhangi bir güncelleme yapılması gerekmemektedir.				
Sürdürülebilirlik	Kütüphane için fiziki alan ve çalışma ortamını talepler de dikkate alınarak iç ve dış paydaşlara uygun hale getirmek				

A5		Misyonunu Etkin Bir Şekilde Gerçekleştirmek İçin ASBÜ Kurumsal Kapasitesini Oluşturmak ve Geliştirmek			
H5.5		Akademik ve İdari Birimlerin Personel İhtiyacını Nicelik ve Nitelik Olarak Karşılama ve Gelişimlerini Sağlamak			
H5.5 Performansı		%62			
Hedefe İlişkin Sapmanın Nedeni*		Cumhurbaşkanlığı, Strateji Bütçe Başkanlığı ve ilgili kurumlardan istenilen sayıda kadro verilmemesi.			
Hedefe İlişkin Alınacak Önlemler		Akademik ve idari personelin niteliksel gelişimi için kurs, seminer vs. faaliyetleri düzenlemek ve katılımı teşvik etmek. Nitelikli personel temini için çalışmalar yapmak. Akademik ve İdari personelin aidiyet düzeyini yükseltmek için çalışmalar yapmak.			
Sorumlu Birim		Personel Daire Başkanlığı			
Performans Göstergesi	Hedefe Etkisi (%)	Plan Dönemi Başlangıç Değeri* (A)	İzleme Dönemindeki Yılsonu Hedeflenen Değer (B)	İzleme Dönemindeki Gerçekleşme Değeri (C)	Performans (%) (C-A)/(B-A)
PG5.5.1: Akademik ve idari personel artış oranı %	25	366	10	4,89	%49
Performans Göstergelerine İlişkin değerlendirmeler ***					
İlgililik	Tespitler ve ihtiyaçlarda herhangi bir değişim bulunmadığından performans göstergesinde bir değişiklik ihtiyacı bulunmamaktadır				

Etkililik	Hedeflenen performans seviyesine yeterince ulařılamamıřtır.
Etkinlik	Faaliyetler öngörölen maliyet çerçevesinde gerçekteřirilmıřtir.
Sürdürölebilirlik	YÖK tarafından akademik kadro ilanlarının kısıtlanması ihtimali hedefe ulařma ağısından risk teřkil etmektedir. Plan döneminin kalan yılları için belirlenen hedeflerin gerçekteřmesi için yeterli sayıda ve nitelikte akademik personel istihdamının sağılanarak sürerlilik sağılanacaktır.

Performans Göstergesi	Hedefe Etkisi (%)	Plan Dönemi Başlangıç Değeri* (A)	İzleme Dönemindeki Yılsonu Hedeflenen Değer (B)	İzleme Dönemindeki Gerçekleşme Değeri (C)	Performans (%) (C-A)/(B-A)
PG5.5.2: Akademik ve idari personelin kişisel ve mesleki gelişimleri için katılım sağlanan kurs-seminer vs. sayısının / toplam personel sayısına oranı %	25	1	1,1	0,01	-%993
Performans Göstergelerine İlişkin değerlendirmeler ***					
İlgililik	İzleme döneminde performans göstergesini etkileyecek dış çevre tehdidi olan Covid-19 pandemi süreci nedeniyle performans göstergesinin gerçekleşmediği, Plan dönemi boyunca performans değerlerine ulaşılabileceği değerlendirilmektedir.				
Etkililik	Gösterge hedefi beklenen düzeyde gerçekleşmemiş olup tespit edilen ihtiyaçlar karşılanmamıştır.				
Etkinlik	Öngörülme yen maliyet artışı olmadığından tahmini maliyet tablosunda herhangi bir güncelleme yapılması gerekmemektedir.				
Sürdürülebilirlik	Performans göstergelerinin devam ettirilmesinde kurumsal, yasal, çevresel riskler bulunmamaktadır. Plan boyunca hedeflenen performans değerlerine Covid-19 pandemi sürecinin de sonlanmasıyla ulaşılabileceği değerlendirilmektedir. Plan döneminde ilgili kurs/seminer/çalıştay vs. eğitimleri devam edecektir.				

Performans Göstergesi	Hedefe Etkisi (%)	Plan Dönemi Başlangıç Değeri* (A)	İzleme Dönemindeki Yılsonu Hedeflenen Değer (B)	İzleme Dönemindeki Gerçekleşme Değeri (C)	Performans (%) (C-A)/(B-A)
PG5.5.3: Personel eğitim memnuniyet oranı %	25	50	55	69,79	%396
Performans Göstergelerine İlişkin değerlendirmeler ***					
İlgililik	İzleme döneminde performans göstergesini etkileyecek iç ve dış çevrede ciddi değişiklikler olmadığı ve bu nedenle plan döneminin geri kalan yılları için bir değişiklik ihtiyacı olmayacağı değerlendirilmektedir.				
Etkililik	Gösterge hedefi % 100'ün üzerinde gerçekleşmiş olup tespit edilen ihtiyaçlar karşılanmıştır.				
Etkinlik	Öngörülme yen maliyet artışı olmadığından tahmini maliyet tablosunda herhangi bir güncelleme yapılması gerekmemektedir.				
Sürdürülebilirlik	Performans göstergelerinin devam ettirilmesinde kurumsal, yasal, çevresel riskler bulunmamaktadır. Belli periyodlarla memnuniyet anketleri yoluyla da tüm birimlerden uygulanabilirliği sağlanacaktır.				

Performans Göstergesi	Hedefe Etkisi (%)	Plan Dönemi Başlangıç Değeri* (A)	İzleme Dönemindeki Yılsonu Hedeflenen Değer (B)	İzleme Dönemindeki Gerçekleşme Değeri (C)	Performans (%) (C-A)/(B-A)
PG5.5.4: Personelin ASBÜ'ye aidiyet derecesi % (5'li Likert ölçeğiesas alınarak)	25	65	70	75,93	%219
Performans Göstergelerine İlişkin değerlendirmeler ***					
İlgililik	İzleme döneminde performans göstergesini etkileyecek iç ve dış çevrede ciddi değişiklikler olmadığı ve bu nedenle plan döneminin geri kalan yılları için bir değişiklik ihtiyacı olmayacağı değerlendirilmektedir.				
Etkililik	Gösterge hedefi % 100'ün üzerinde gerçekleşmiş olup tespit edilen ihtiyaçlar karşılanmıştır.				
Etkinlik	Öngörülme yen maliyet artışı olmadığından tahmini maliyet tablosunda herhangi bir güncelleme yapılması gerekmemektedir.				
Sürdürülebilirlik	Performans göstergelerinin devam ettirilmesinde kurumsal, yasal, çevresel riskler bulunmamaktadır. Belli periyodlarla memnuniyet anketleri yoluyla da tüm birimlerden uygulanabilirliği sağlanacaktır.				

3. ELDE EDİLEN SONUÇLARIN PLANIN GELECEĞİ ÜZERİNDEKİ ETKİLERİ

Kamu İdarelerinde Stratejik Planlamaya İlişkin Usul ve Esaslar Hakkında Yönetmeliğine göre stratejik planlar plan döneminin kalan yılları için güncellenebilir. Güncelleme bir stratejik plan döneminde en fazla iki kez yapılabilir. Güncellenen hususlar ikinci güncellemenin konusu olamaz. Stratejik planın güncellenmesi kararı Üniversitelerde üst yöneticinin onayı ile alınır. Alınan güncelleme kararı gerekçesi ve güncellenecek hususlarla birlikte en geç haziran ayı sonuna kadar Cumhurbaşkanlığı Strateji ve Bütçe Başkanlığının uygun görüşüne sunulur. Başkanlık güncellemeye ilişkin kararını 30 gün içerisinde ilgili kamu idaresine iletir. Güncellenen stratejik planlar takip eden yılın ocak ayı itibariyle yürürlüğe konulur.

Üniversitemizin 2020-2024 dönemi Stratejik Planı, 1 Ocak 2020 itibarıyla uygulanmaya konmuş ve ilk uygulama yılını tamamlamıştır. Stratejik planın ilk uygulama yılına ilişkin değerlendirmesi incelendiğinde; Performans gösterge değerlerinin bazılarında hedeflenen rakamlara ulaşamadığı, buna karşın yapılacak ek çalışmalarla ve önlemlerle bir sonraki yıl sonunda istenen gösterge değerlerine ulaşılacağı değerlendirilmekte olup bu konuda gerekli çalışmalara en kısa sürede başlanacaktır.

İlgili yönetmeliğin 18. Maddesi birinci fıkrada stratejik planın yenilenmesine ilişkin şartlar oluşmadığı için mevcut stratejik planın yenilenmesi ihtiyacı doğmamıştır.