



ANKARA SOSYAL BİLİMLER ÜNİVERSİTESİ

2024 YILI PERFORMANS PROGRAMI DEĞERLENDİRME RAPORU

T.C.
ANKARA SOSYAL BİLİMLER
ÜNİVERSİTESİ



2024 YILI
PERFORMANS PROGRAMI
DEĞERLENDİRME RAPORU



İÇİNDEKİLER

SUNUŞ.....	10
GENEL BİLGİLER.....	12
A.YETKİ, GÖREV VE SORUMLULUKLAR.....	13
Temel Görev ve Sorumluluklar.....	15
Temel Görev ve Sorumluluklar (Devamı).....	16
B.ÖRGÜT YAPISI.....	17
C. EĞİTİM-ÖĞRETİM, BİLİMSEL ARAŞTIRMALAR VE TOPLUMA HİZMET.....	20
C.1. EĞİTİM-ÖĞRETİM FAALİYETLERİ.....	20
C.2. BİLİMSEL ARAŞTIRMA PROJELERİ.....	20
C.3. TOPLUMA HİZMET.....	22
D. İNSAN KAYNAKLARI.....	22
D.1. AKADEMİK PERSONEL.....	23
D.2. İDARİ PERSONEL.....	24
E. FİZİKSEL KAYNAKLAR.....	26
E.1. FİZİKSEL YAPI.....	26
E.1.A Taşınmazlar.....	26
E.2. KÜTÜPHANE VE TEKNOLOJİK KAYNAKLAR.....	30
E.2.A Teknolojik Kaynaklar.....	30
Kaynak: İdari ve Mali İşler Daire Başkanlığı.....	30
E.2.B Kütüphane Kaynakları.....	31
II. PERFORMANS BİLGİLERİ.....	33
A.TEMEL POLİTİKALAR VE ÖNCELİKLER.....	33
B.KURUMSAL AMAÇ VE HEDEFLER.....	33
B.1. ANKARA SOSYAL BİLİMLER ÜNİVERSİTESİ 2025-2029 DÖNEMİ STRATEJİK PLANI.....	33
MİSYON.....	34
VİZYON.....	35
TEMEL DEĞERLER.....	36
Kurumsal Değerler ve Çalışma İlkeleri.....	39
PERFORMANS PROGRAMI DEĞERLENDİRME.....	42

TABLolar LİSTESİ

Tablo 1 :Öğrenci Sayıları (2023-2024 Eğitim Öğretim Dönemi)	20
Tablo 2: 2021-2024 Yılı TÜBİTAK Proje Sayıları	20
Tablo 3: 2021-2024 Yılı Rektörlük Bilimsel Araştırma Proje Sayıları	21
Tablo 4: 2021-2024 Yılları Personel Sayıları	22
Tablo 5: Akademik Personelin Kadro ve İstihdam Şekline Göre Dağılımı (2021-2024)	23
Tablo 6: İdari Personelin Yıllar İtibariyle Kadro Dağılımı (2021-2023)	24
Tablo 7: İşçilerin Kadro Dağılımı (2021-2024)	25
Tablo 8: Kapalı-Açık Alanların Dağılımı	27
Tablo 9: Kapalı-Açık Alanların Dağılımı (Devamı)	28
Tablo 10: Kapalı-Açık Alanların Dağılımı (Devamı)	29
Tablo 11: Teknolojik Kaynaklar	30
Tablo 12: Kütüphane Kaynakları	31
Tablo 13: Alt Program Hedefleri Ve Stratejik Plan İlişkisi Tablosu	41
Tablo 14: Performans Programı Değerlendirme Tabloları	42
Tablo 15: Faaliyetlerden Sorumlu Harcama Birimlerine İlişkin Tablo	55
Tablo 16: Faaliyetlerden Sorumlu Harcama Birimlerine İlişkin Tablo (Devamı)	56
Tablo 17:Performans Göstergelerinin İzlenmesinden Sorumlu Birimler	57
Tablo 18: Performans Göstergelerinin İzlenmesinden Sorumlu Birimler (Devamı)	58
Tablo 19:Performans Göstergelerinin İzlenmesinden Sorumlu Birimler (Devamı)	59
Tablo 20:Performans Göstergelerinin İzlenmesinden Sorumlu Birimler (Devamı)	60
Tablo 21:Performans Göstergelerinin İzlenmesinden Sorumlu Birimler (Devamı)	61

ŞEKİLLER LİSTESİ

Şekil 1: Yıllar İtibari İle Personel Sayıları.....	22
Şekil 2: Yıllar İtibari İle Akademik Personel Sayıları.....	23
Şekil 3: Yıllar İtibari İle İdari Personel Sayıları.....	24
Şekil 4: İşçilerin Kadro Dağılımı.....	25

SUNUŞ

Türkiye'nin sosyal bilimler alanında ilk ve tek ihtisas devlet üniversitesi olarak 2013 yılında kurulan Ankara Sosyal Bilimler Üniversitesi sosyal bilimler alanında eğitim, araştırma, sosyal girişimcilik ve sosyal sorumluluk hususlarında standartları belirleme, öncü çalışmalar yapma ve gelişimlerine liderlik yapma



misyon ve vizyonu ile hareket etmektedir. Alanında ilk ve tek olmanın verdiği iddialı misyon ve vizyonunu gerçekleştirebilmesi, şüphesiz, doğaçlama değil, uzun vadeli ve planlı bir yönetim yaklaşımını gerektirmektedir. Bu doğrultuda, ASBÜ' nün ilk stratejik planı standart bir planın ötesine geçerek arka planda rol oynayan uzun vadeli mastır gelişim ve rekabet stratejilerinin de yönlendirici etkisiyle şekillenmiştir. Bu bakımdan söz konusu 5 yıllık stratejik plan, niyeti ve iradeyi yansıtan uygulamaya aktarılacak tercihler, öncelikler ve perspektifler içeren bir metin olarak ortaya çıkmıştır.

2013 yılından bu yana geçen süre içerisinde ASBÜ kuruluş aşamasını büyük ölçüde tamamlamış ve kurumsallaşma aşamasının sorunları üzerinde çalışmaya başlamıştır. Kurumsallaşma aşamasında söz konusu iddialı misyon ve vizyonunu gerçekleştirmeye götürecek sistem ve süreçleri tasarlama ve etkinleştirme, kurumsal mimarisini belirleme ve inşa etme, kurumsal kapasitesini tanımlama ve çevikleştirme, performans ve kalite standartlarını belirleme ve gerçekleştirme, akademik ve idari insan kaynağını tamamlama ve yetkinleştirme, kurum kültürünü, çalışma felsefesi ve ilkelerini yerleşik hale getirme gibi çalışmalara öncelik verecektir. Kurumsallaşma aşamasını izleyecek sonraki iki gelişim aşamasını uluslararasılaşma ve küresel rekabette saygın bir konuma ulaşma şeklinde belirleyen ASBÜ 20 yıllık bir zaman diliminde sosyal bilimler alanında Türkiye'de varlığından gurur duyulan, dünyada saygın bir üniversite olmayı hedeflemektedir.

Bu programda kurumsallaşma çalışmalarına ağırlıklı vermekle beraber bir yandan eksik kalan kuruluş çalışmalarını tamamlamak, diğer yandan uluslararasılaşma ve küresel rekabette saygın bir konuma yükselebilenin altyapısını oluşturmak ana çalışmalar olarak öngörülmektedir. Program döneminde, piyasa standartlarına göre uzman yetiştirmenin ötesinde toplumun çeşitli kesimlerinin (kamu, özel ve sivil alan) ihtiyaç duyduğu yüksek nitelikli araştırmacılar yetiştirmeyi, bir araştırma üniversitesi olarak lisansüstü programlara ağırlık vermeyi, sosyal olguların karmaşıklığının gerektirdiği disiplinler arası yaklaşımı derinleştirerek

yaygınlaştırmayı, çok sayıda araştırma merkezi kurarak araştırma yönelimli olmayı ve belirli alanlarda uzmanlaşmayı, sahip olduğu farklı enstitüler ile ulusal/ yerel sınırların ötesinde Doğu ve Batı dünyasının sosyal olgularını keşfetmeyi, iş birliği ve destekler ile uzun vadeli ve büyük ölçekli araştırma projeleri gerçekleştirmeyi, bilimsel ilerlemeler için ampirik olduğu kadar kuramsal bilgi üretimini teşvik etmeyi, çok dilli ve çok kültürlü bir eğitim ortamı oluşturmayı, ilk sosyal inovasyon teknoloji geliştirme bölgesini kurarak sosyal girişimciliği teşvik etmeyi ve bölgesel kalkınmaya katkı sunmayı, toplumun farklı kesimlerine yönelik sosyal sorumluluk projeler geliştirerek sosyal sorunlara çözüm sunmayı ve bütün bunların da etkisiyle kurumsallaşma sürecini hızlı bir şekilde tamamlayarak alanında ulusal ve uluslararası rekabetçi bir konuma gelmeyi hedeflemektedir.

2025-2029 dönemini kapsayan kurumsal stratejik planımızın Birinci yılı olan 2025 yılı performans programında eğitim, araştırma, topluma ve öğrenciye yönelik alanlarda beş adet stratejik amaç altında söz konusu Stratejik Planımızda yer alan 21 adet stratejik hedefle uyumlu 4 adet program, 39 adet performans göstergesi belirlenmiştir. Bu hedeflere ulaşmak amacıyla 20 adet faaliyet ve proje öngörülmüştür.

Üniversitemizin akademik ve idari bütün birimlerinin katkısı ve somut sahiplenmesiyle hayata geçirilecek olan bu programın başarısı izleyen dönemde Üniversitemiz adına çok daha iyi işler yapmamıza yönelik adımlarımızın yolunu açacağına inanmaktayım. Bu vesile ile çalışmaya katkıda bulunan bütün birimlerinizin emekleri için teşekkür ederim.

Prof. Dr. Musa Kazım ARICAN
Rektör

GENEL BİLGİLER



Ankara Sosyal Bilimler Üniversitesi (ASBÜ), 22.01.2013 tarihinde kabul edilen ve 31.01.2013 tarihli Resmî Gazete’de yayımlanarak yürürlüğe giren 6410 sayılı Kanun ile kurulmuş olup Ankara Ulus’ta tarihî binalarda faaliyet göstermektedir.

Üniversitemiz Hukuk Fakültesi, Siyasal Bilgiler Fakültesi, İlahiyat Fakültesi, Sosyal ve Beşeri Bilimler Fakültesi, Yabancı Diller Fakültesi, Sanat ve Tasarım Fakültesi ve İletişim Fakültesi gibi ülkemizin ihtiyaç duyacağı lisans düzeyinde fakülteler ile yabancı dillere verilen önemi ifade eden Yabancı Diller Yüksekokulu ve İslami Araştırmalar Enstitüsü, Sosyal Bilimler Enstitüsü, Bölge Çalışmaları Enstitüsü, Sosyal Araştırmalar ve Yenilik Enstitüsü gibi Doğu ve Batı araştırmalarını temsil eden birimlerden oluşmaktadır. Üniversitemiz sosyal bilimler alanlarındaki araştırmalarla inovatif düşüncede öncü ve faaliyet göstereceği alanda araştırmacı yetiştirmek, araştırma ve proje sonuçlarıyla topluma ve sosyal bilimlere katkı sağlamak hedefiyle kurulmuştur. ASBÜ, yürüttüğü araştırmalar, zengin içerikli lisans ve lisansüstü programları, çok sayıda araştırma ve uygulama merkezinin yürüttüğü araştırma faaliyetleriyle alanında etkin bir rol üstlenmiştir. Üniversitemiz güncel konularda araştırmalara öncelik vererek ülkemizin toplumsal yapısını, değerlerini, kurumlarını ve bunların değişim seyrini ortaya koymaya yönelik düzenli araştırmalar yapmayı, sosyokent oluşumuyla araştırma odaklılıktan girişimci odaklılığa geçişi sağlayarak yükseköğretim sektörüne katkı sağlamayı planlamaktadır.

A.YETKİ, GÖREV VE SORUMLULUKLAR

Türkiye Cumhuriyeti Anayasası'nın 130. ve 131. maddesi ile 2547 sayılı Yükseköğretim Kanunu'nun 12. Maddesinde sayılan görevlerin yerine getirilmesi için 22.01.2013 tarihinde kabul edilen ve 31.01.2013 tarihli Resmî Gazete'de yayımlanarak yürürlüğe giren 6410 sayılı Kanun ile kurulmuş Üniversitemiz, teşkilat yapısı tamamlanarak, 2809 sayılı Kanun'un 7. maddesi ile öğrenime açılmıştır.

Anayasanın 130. maddesinde yer aldığı üzere Yükseköğretim Kurumları “Çağdaş eğitim-öğretim esaslarına dayanan bir düzen içinde milletin ve ülkenin ihtiyaçlarına uygun insan gücü yetiştirmek amacı ile; ortaöğretime dayalı çeşitli düzeylerde eğitim-öğretim, bilimsel araştırma, yayın ve danışmanlık yapmak, ülkeye ve insanlığa hizmet etmek üzere çeşitli birimlerden oluşan kamu tüzel kişiliğine ve bilimsel özerkliğe sahip Devlet tarafından kanunla kurulan kurumlar” olarak tanımlanmıştır.

Anayasanın, Yükseköğretim Kurumlarının kuruluş ve organları ile işleyişleri ve bunların seçimleri, görev, yetki ve sorumlulukları ile mali kaynakların kullanılması kanunla düzenlenir hükmü gereğince hazırlanan ve yürürlükte bulunan 2547 sayılı Yükseköğretim Kanun'unun 12. maddesinde Yükseköğretim Kurumlarının görevleri aşağıdaki şekilde sıralanmıştır.

Çağdaş uygarlık ve eğitim-öğretim esaslarına dayanan bir düzen içinde, toplumun ihtiyaçları ve kalkınma planları ilke ve hedeflerine uygun ve ortaöğretime dayalı çeşitli düzeylerde eğitim-öğretim, bilimsel araştırma, yayım ve danışmanlık yapmak,

Kendi ihtisas gücü ve maddi kaynaklarını rasyonel, verimli ve ekonomik şekilde kullanarak, milli eğitim politikası ve kalkınma planları ilke ve hedefleri ile Yükseköğretim Kurulu tarafından yapılan ve programlar doğrultusunda, ülkenin ihtiyacı olan dallarda ve sayıda insan gücü yetiştirmek,

Türk toplumunun yaşam düzeyini yükseltici ve kamuoyunu aydınlatıcı bilim verilerini söz, yazı ve diğer araçlarla yaymak,

Örgün, yaygın, sürekli ve açık eğitim yoluyla toplumun özellikle sanayileşme ve tarımda modernleşme alanlarında eğitilmesini sağlamak,

Ülkenin bilimsel, kültürel, sosyal ve ekonomik yönlerden ilerlemesini ve gelişmesini ilgilendiren sorunlarını, diğer kuruluşlarla işbirliği yaparak, kamu kuruluşlarına önerilerde bulunmak suretiyle öğretim ve araştırma konusu yapmak, sonuçlarını toplumun yararına sunmak ve kamu kuruluşlarınca istenecek inceleme ve araştırmaları sonuçlandırarak düşüncelerini ve önerilerini bildirmek,

Eğitim-öğretim seferberliği içinde, örgün, yaygın, sürekli ve açık eğitim hizmetini üstlenen kurumlara katkıda bulunacak önlemleri almak,

2024 YILI PERFORMANS PROGRAMI DEĞERLENDİRME RAPORU

Yörelereindeki tarım ve sanayinin gelişmesine ve ihtiyaçlarına uygun meslek elemanlarının yetişmesine ve bilgilerinin gelişmesine katkıda bulunmak, sanayi, tarım ve sağlık hizmetleri ile diğer hizmetlerde modernleşmeyi, üretimde artışı sağlayacak çalışma ve programlar yapmak, uygulamak ve yapılanlara katılmak, bununla ilgili kurumlarla işbirliği yapmak ve çevre sorunlarına çözüm getirici önerilerde bulunmak,

Eğitim teknolojilerini üretmek, geliştirmek, kullanmak, yaygınlaştırmak,

Yükseköğretimin uygulamalı yapılmasına ait eğitim-öğretim esaslarını geliştirmek, döner sermaye işletmelerini kurmak, verimli çalıştırmak ve bu faaliyetlerin geliştirilmesine ilişkin gerekli düzenlemeleri yapmak.



Üniversitemiz mali kaynaklarının plan, program, bütçe ilişkisini kuracak şekilde etkin, ekonomik ve verimli kullanımına yönelik olarak 5018 sayılı Kamu Mali Yönetim ve Kontrol Kanunu kapsamında üst yönetici sıfatı ile Rektöre verilen temel görev ve sorumluluklar diğer sayfada süreçler çerçevesinde belirtilmiştir.

Temel Görev ve Sorumluluklar

STRATEJİK PLAN	<p>Üniversitenin Stratejik Plan hazırlık çalışmalarının başladığını iç genelge ile duyurur,</p> <p>Üniversitenin misyon ve vizyonu ile stratejik amaç ve hedeflerin belirlendiği Stratejik Planı onaylar.</p>
BÜTÇE VE PERFORMANS PROGRAMI	<p>Üniversite çok yıllık bütçesinin, Ülkenin kalkınma planı, yıllık programları ile Üniversitenin Stratejik Plan, Performans Programı ve hizmet gereklerine uygun olarak hazırlanmasını sağlar ve uygulanmasını izler,</p> <p>Üniversite çok yıllık bütçe teklifini Hazine ve Maliye Bakanlığına, Performans Programını ise Hazine ve Maliye Bakanlığı ile Kalkınma Bakanlığına gönderilmek üzere Milli Eğitim Bakanı ile birlikte imzalar,</p> <p>Üniversite harcama birimlerine tahsis edilen ödeneklerin aylık ve üç aylık harcama tutarlarını gösteren ve yıllık olarak hazırlanan ayrıntılı finansman programını onaylar,</p> <p>5018 sayılı Kanun ve Merkezi Yönetim Bütçe Kanunu uyarınca, Üniversite bütçesi içinde yapılacak aktarmaları onaylar.</p> <p>Üniversite bütçesinden açılmış akreditiflere ilişkin ertesi yıla devredilen kredi artıklarının karşılığını bütçenin ilgili tertibine ödenek kaydedilmesini onaylar,</p> <p>Üniversite bütçesinden yapılacak harcamalara ilişkin yüklenme tutarının %30'unu aşmamak üzere bütçe dışı avans verilmesine karar verir,</p> <p>Üniversite bütçesinin bütçe kanununda izin verilen kalemlerine gelirli ödenek kaydı, gelir fazlası karşılığı ödenek kaydı ve likit karşılığı ödenek kaydı işlemlerinin gerçekleştirilmesini sağlar,</p> <p>5018 sayılı Kanununun 40.maddesi gereğince bağış ve yardımların ödenek kaydedilmesini onaylar.</p>

Temel Görev ve Sorumluluklar (Devamı)

İÇ KONTROL	<p>Üniversitemizde etkili bir kontrol sisteminin oluşturulabilmesi için, mali hizmetlerin yürütülmesi görevini; mesleki değerlere ve dürüst yönetim anlayışına sahip, bilgili ve yeterli yöneticiler ile nitelikli personele verilmesi, belirlenen standartlara uyulması, kapsamlı bir yönetim anlayışı, uygun bir çalışma ortamının ve saydamlığın sağlanması ile hesap verilebilirlik bakımından mevzuatla verilen görev, yetki ve sorumluluklarını da göz önünde bulundurarak gerekli önlemleri alarak yerine getirir.</p> <p>Üniversitemizde yürütülen mali karar ve işlemlerin Ön mali kontrole tabi tutulmasına yönelik Strateji Geliştirme Daire Başkanlığınca yapılacak düzenlemeleri onaylar,</p> <p>İç denetim birimi tarafından hazırlanan denetim programını onaylar,</p> <p>İç denetçiler tarafından hazırlanarak sunulan denetim raporlarını değerlendirmek suretiyle, gereği için Strateji Geliştirme Daire Başkanlığına ve ilgili birimlere göndererek, yapılan işlem sonuçlarını iki ay içinde İç Denetim Koordinasyon Kuruluna bildirir.</p>
KESİN HESAP	<p>Üniversite bütçe kesin hesabını Milli Eğitim Bakanı ile birlikte onaylar.</p>
İDARE FAALİYET RAPORU	<p>Üniversite İdare Faaliyet Raporunun düzenlenmesini ve kamuoyuna açıklanmasını sağlar,</p> <p>İç kontrol güvence beyanını düzenleyerek idare Faaliyet Raporuna eklenmesini sağlar,</p> <p>Üniversitenin yönetim ve hesap verme sorumluluğunun TBMM'nde görüşülmesine Milli Eğitim Bakanı ile katılır veya yardımcısının katılmasını sağlar.</p>

B.ÖRGÜT YAPISI

Ankara Sosyal Bilimler Üniversitesinin örgüt yapısı, Yükseköğretim Kanunu ve Yükseköğretim Kurumları Teşkilat Kanunu'nun üniversitelerin akademik ve idari örgütlenmesine ilişkin maddeleri ve ilgili yönetmelikler doğrultusunda fakülte, enstitü, yüksekokul, araştırma ve uygulama merkezi ile Rektörlüğe bağlı bölümlerden oluşmuştur. Akademik ve idari birimlerin yönetimi ile yöneticilerin yetki ve sorumlulukları da aynı Kanun çerçevesinde belirlenmiştir.

Üniversitenin örgütlenmesinde; eğitim-öğretim, bilimsel araştırma ve topluma hizmet alanlarında, ulusal ve uluslararası gelişmelere bağlı olarak yeni gereksinimler ortaya çıkmakta ve bu gereksinimlerin belirleyiciliğinde akademik ve idari örgütlenme yapısı geliştirilmektedir. Üniversitemiz son dönemde dünyada yaşanan değişimlere, bölgesel gelişmelere ve yerel koşulların getirdiği dinamiklere bağlı olarak Üniversitemiz tarafından teklif edilerek kurulan birimler aşağıda yer almaktadır.

Kurulan Fakülteler

- 1- İlahiyat Fakültesi
- 2- Hukuk Fakültesi
- 3- Siyasal Bilgiler Fakültesi
- 4- Sosyal ve Beşeri Bilimler Fakültesi
- 5- Sanat ve Tasarım Fakültesi
- 6- Yabancı Diller Fakültesi
- 7- İletişim Fakültesi

Kurulan Yüksekokul

- 1- Yabancı Diller Yüksekokulu

Kurulan Enstitüler

- 1- Sosyal Bilimler Enstitüsü
- 2- İslami Araştırmalar Enstitüsü
- 3- Bölge Çalışmaları Enstitüsü
- 4- Sosyal Araştırmalar ve Yenilik Enstitüsü

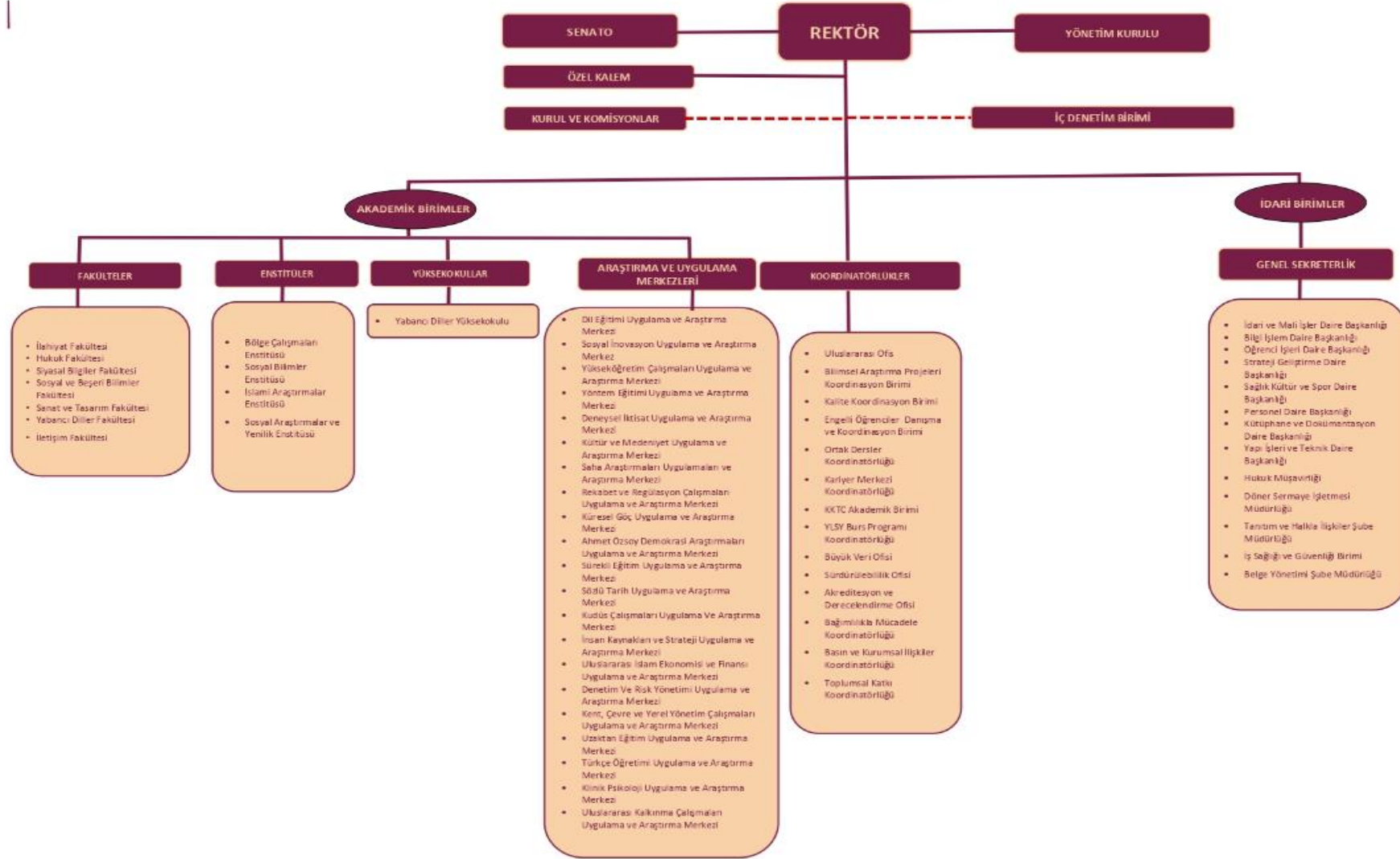
Kurulan Uygulama ve Araştırma Merkezleri

- 1- Dil Eğitimi Uygulama ve Araştırma Merkezi
- 2- Sosyal İnovasyon Uygulama ve Araştırma Merkezi
- 3- Yükseköğretim Çalışmaları Uygulama ve Araştırma Merkezi
- 4- Yöntem Eğitimi Uygulama ve Araştırma Merkezi
- 5- Deneysel İktisat Uygulama ve Araştırma Merkezi
- 6- Kültür ve Medeniyet Uygulama ve Araştırma Merkezi
- 7- Saha Araştırmaları Uygulamaları ve Araştırma Merkezi
- 8- Rekabet ve Regülasyon Çalışmaları Uygulama ve Araştırma Merkezi
- 9- Küresel Göç Uygulama ve Araştırma Merkezi
- 10- Ahmet Özsoy Demokrasi Araştırmaları Uygulama ve Araştırma Merkezi
- 11- Sürekli Eğitim Uygulama ve Araştırma Merkezi
- 12- Sözlü Tarih Uygulama ve Araştırma Merkezi
- 13- Kudüs Çalışmaları Uygulama Ve Araştırma Merkezi
- 14- İnsan Kaynakları ve Strateji Uygulama ve Araştırma Merkezi
- 15- Uluslararası İslam Ekonomisi ve Finansı Uygulama ve Araştırma Merkezi
- 16- Denetim Ve Risk Yönetimi Uygulama Ve Araştırma Merkezi
- 17- Kent, Çevre ve Yerel Yönetim Çalışmaları Uygulama ve Araştırma Merkezi
- 18- Uzaktan Eğitim Uygulama ve Araştırma Merkezi
- 19- Türkçe Öğretimi Uygulama ve Araştırma Merkezi
- 20- Klinik Psikoloji Uygulama ve Araştırma Merkezi
- 21- Uluslararası Kalkınma Çalışmaları Uygulama ve Araştırma Merkezi



Üniversitemizin yönetim yapısını gösteren teşkilat şeması 124 sayılı Yükseköğretim Üst Kuruluşları ile Yükseköğretim Kurumlarının İdari Teşkilatı Hakkında Kanun Hükmünde Kararname çerçevesinde diğer sayfada gösterilmiştir.

ANKARA SOSYAL BİLİMLER ÜNİVERSİTESİ TEŞKİLAT ŞEMASI



C. EĞİTİM-ÖĞRETİM, BİLİMSEL ARAŞTIRMALAR VE TOPLUMA HİZMET

C.1. EĞİTİM-ÖĞRETİM FAALİYETLERİ

Ankara Sosyal Bilimler Üniversitesi ulusal ve bölgesel rekabet ile yerel ihtiyaçlar doğrultusunda;

Lisans ve lisansüstü düzeylerde eğitim-öğretim programları düzenlemeyi ve bunları sürekli güncelleştirmeyi;

Araştırmaya dayalı öğrenmeyi gözetten eğitim-öğretim yöntemleri uygulamayı, Eğitim ve öğretimde uluslararası yükseköğretim platformunda etkili, dinamik ve geniş katılımı saygın bir yer almayı,

Öğrencinin sosyal-kültürel-sanatsal ve sportif gelişim gereksinimlerini karşılayacak olanaklar yaratmayı,

Örgün eğitim türünde diploma programlarının yanı sıra hayat boyu öğrenme, konferans, seminer, çalıştay ve benzeri aktiviteler düzenleyerek toplumsal hizmeti hedeflemektedir.

Bu hedefler çerçevesinde: 2023-2024 eğitim öğretim döneminde 7 fakülte, 1 yüksekokul ile lisans düzeyinde; 4 enstitü ile de lisansüstü düzeyde eğitim öğretim faaliyetlerini yürütmektedir.

Tablo 1 :Öğrenci Sayıları (2023-2024 Eğitim Öğretim Dönemi)

ÖĞRENİM TÜRÜ	ÖĞRENCİ SAYISI
LİSANS	4.884
YÜKSEKLİSANS-DOKTORA	1.831
Genel Toplam	6.715

Ankara Sosyal Bilimler Üniversitesi geleneksel yapısı ile eğitim ve araştırma alanında Türkiye'deki birçok üniversiteden farklı olarak sahip olduğu enstitüler ile yüksek lisans ve doktora eğitimi ağırlıklı eğitim ve araştırma hizmeti sunan bir yükseköğretim kurumudur.

C.2. BİLİMSEL ARAŞTIRMA PROJELERİ

TÜBİTAK Projeleri: 2024 yılında TÜBİTAK projelerine 1 proje yıl içerisinde eklenmiş ve 4 proje halen devam etmektedir.

Tablo 2: 2021-2024 Yılı TÜBİTAK Proje Sayıları

Yılı	Önceki Yılda Devreden Proje Sayısı (Adet)	Yıl İçinde Eklenen Proje Sayısı (Adet)	Yıl İçinde Tamamlanan Proje Sayısı (Adet)	Toplam Proje Sayısı (Adet)	Toplam Projelerin Tutarı (TL)	Projelerin Toplam Harcaması (TL)
2021	3	1	2	2	387.904,56	212.613,80
2022	2	1	1	3	795.345,36	431.037,02
2023	3	1	0	4	385.300,00	124.290,30
2024	1	0	0	1	1.211.098,59	1.012.935,47

Kaynak: Strateji Geliştirme Daire Başkanlığı

Üniversitemizde Desteklenen Projeler:

2024 yılında Bilimsel Araştırma Projelerine (BAP) önceki yıldan 28 proje devretmiş, yıl içerisinde ise 7 proje eklenmiş ve 10 proje ise tamamlanmıştır. Toplam 12 proje devam etmektedir.

Tablo 3: 2021-2024 Yılı Rektörlük Bilimsel Araştırma Proje Sayıları

Yılı	Önceki Yıldan Devreden Proje Sayısı (Adet)	Yıl İçinde Eklenen Proje Sayısı (Adet)	Yıl İçinde Tamamlanan Proje Sayısı (Adet)	Toplam Proje Sayısı (Adet)	Projelerin Tutarı Kümülatif Toplam (TL)	Projelerin Harcaması Kümülatif Toplam (TL)
2021	19	5	5	19	1.524.229,95	327.646,91
2022	7	6	12	13	1.441.860,75	131.067,92
2023	13	17	2	28	1.487.712,83	1.032.466,21
2024	28	7	10	12	3.676.606,50	1.897.269,24

C.3. TOPLUMA HİZMET

Sürekli Eğitim Uygulama ve Araştırma Merkezi kapsamında seminer, konferans ve çalıştay faaliyetleri verilmektedir.

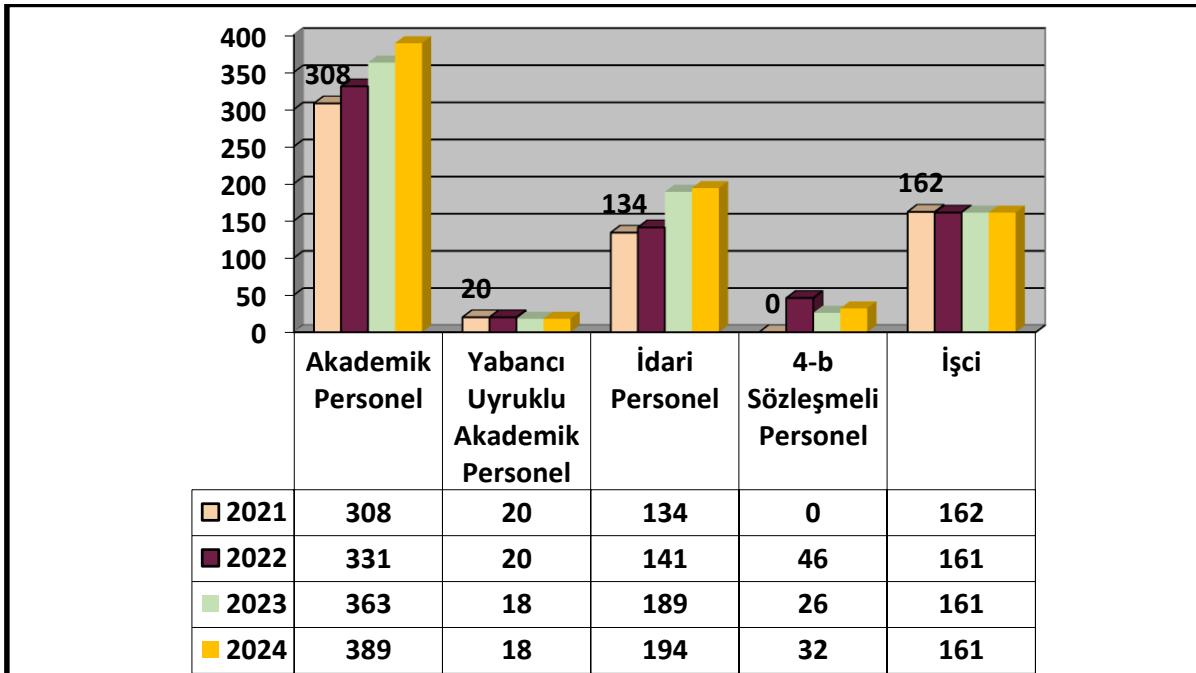
D. İNSAN KAYNAKLARI

Ankara Sosyal Bilimler Üniversitesinde 2024 yılında 389 akademik, 18 yabancı uyruklu akademik, 194 idari, 32 4-b Sözleşmel ve 161 işçi olmak üzere toplam 794 personel bulunmaktadır. Toplam personelin %47,95' i akademik, %2,37'si yabancı uyruklu akademik, %24,96'sı idari, personel , %3,43' ü 4-b Sözleşmeli Personel ve %21,99'u da işçilerden oluşmaktadır.

Tablo 4: 2021-2024 Yılları Personel Sayıları

Personel Sınıfı	2021 Yılı	2022 Yılı	2023 Yılı	2024 Yılı	2024 Yılı'nın Öneki Yıla Göre Artış-Azalışı (%)
Akademik Personel	308	331	363	389	7,16%
Yabancı Uyruklu Akademik Personel	20	20	18	18	0%
İdari Personel	134	141	189	194	2,64%
4-b Sözleşmeli Personel		46	26	32	26,32%
İşçi	162	161	161	161	0%
Toplam	624	699	757	794	4,88%

Kaynak: Personel Daire Başkanlığı



Şekil 1: Yıllar İtibari İle Personel Sayıları

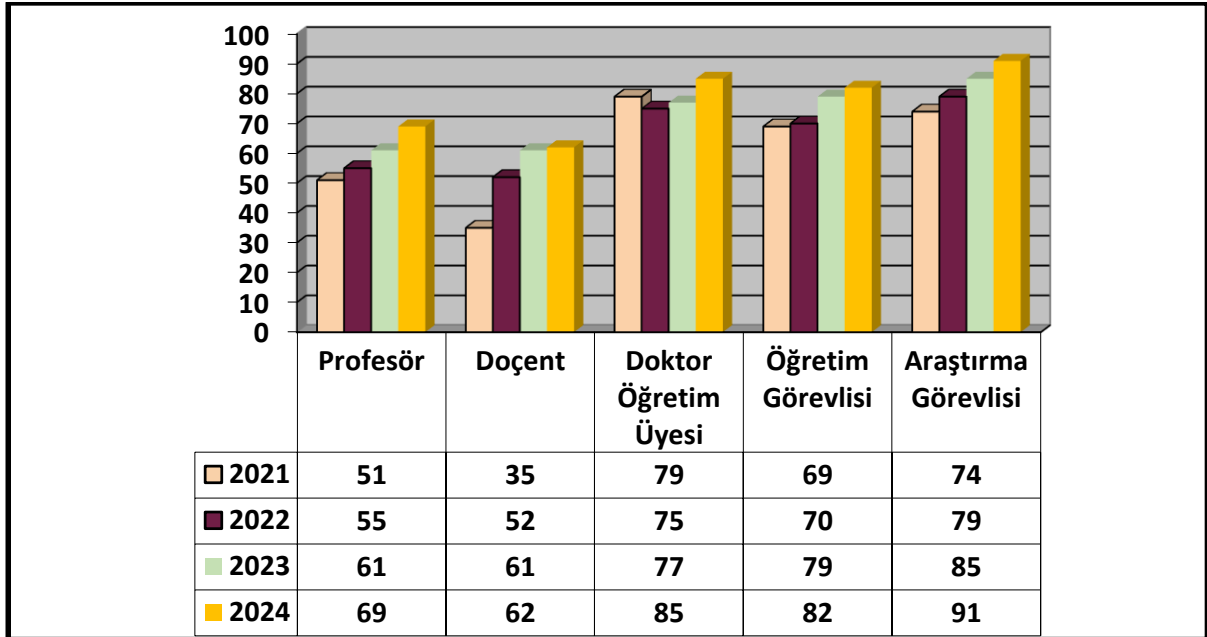
D.1. AKADEMİK PERSONEL

Akademik personel kadrolarının 2021-2024 yılları itibariyle dağılımı Tablo-7’de gösterilmiştir.

Tablo 5: Akademik Personelin Kadro ve İstihdam Şekline Göre Dağılımı (2021-2024)

Akademik Personel	2021 Yılı	2022 Yılı	2023 Yılı	2024 Yılı	2024 Yılı'nın Önceki Yıla Göre Artış Azalışı (%)
Profesör	51	55	61	69	13,11%
Doçent	35	52	61	62	1,64%
Doktora Öğretim Üyesi	79	75	77	85	10,39%
Öğretim Görevlisi	69	70	79	82	3,80%
Araştırma Görevlisi	74	79	85	91	7,06%
Toplam	308	331	363	389	7,16%

Kaynak: Personel Daire Başkanlığı



Şekil 2: Yıllar İtibari İle Akademik Personel Sayıları

Akademik personelin 2024 yılı kadro dağılımlarına göre gruplandırıldığında; 13,11%'ini Profesör, 1,64%'ini Doçent, 10,39%'ini Doktora Öğretim Üyesi, 3,80%'sını Öğretim Görevlisi, 7,06%'ü Araştırma Görevlisi kadrosu oluşturmaktadır.

2023 yılına göre 2024 yılında akademik personel sayısında en büyük artış, %13,11 ile Profesör kadrosunda gerçekleşmiştir.

D.2. İDARİ PERSONEL

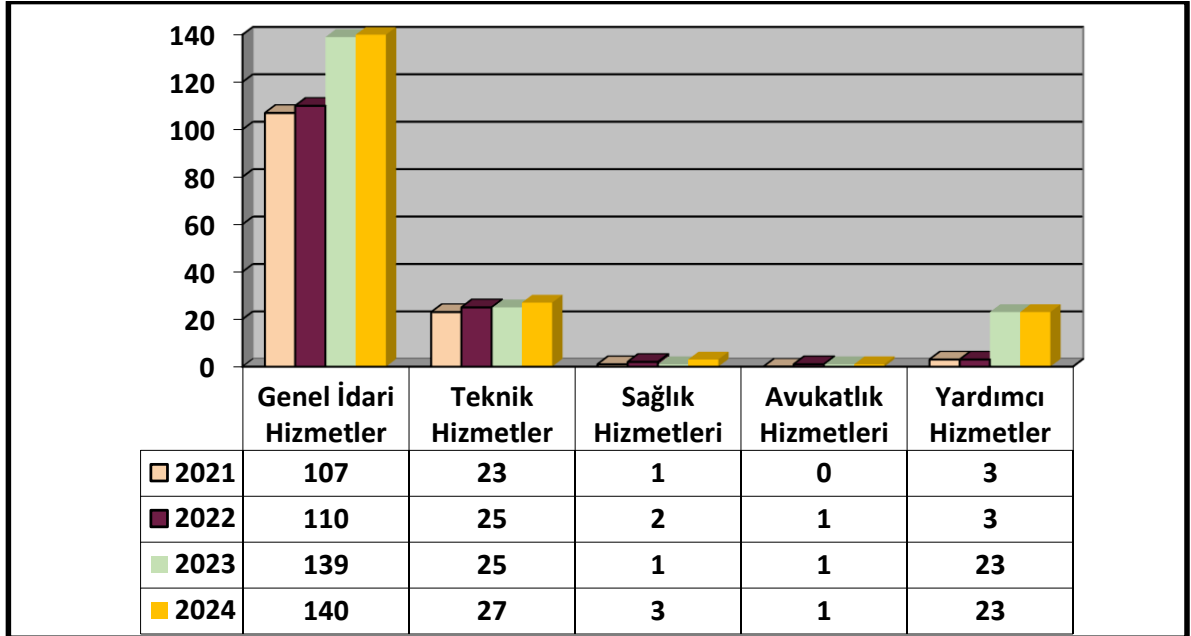
İdari personel kadrolarının 2021-2024 yıllar itibariyle dağılımı Tablo-8’de gösterilmiştir.

Tablo 6: İdari Personelin Yıllar İtibariyle Kadro Dağılımı (2021-2023)

Hizmet Sınıfı	2021 Yılı	2022 Yılı	2023 Yılı	2024 Yılı	2024 Yılı'nın Önceki Yıla Göre Artış Azalışı (%)
Genel İdari Hizmetler	107	110	139	140	0,71%
Teknik Hizmetler	23	25	25	27	8,00%
Sağlık Hizmetleri	1	2	1	3	200,00%
Eğitim ve Öğretim Hizmetleri	0	0	0	0	0,00%
Avukatlık Hizmetleri	0	1	1	1	0,00%
Din Hizmetleri	0	0	0	0	0,00%
Yardımcı Hizmetler	3	3	23	23	0,00%
Toplam	134	141	189	194	2,64%

Kaynak: Personel Daire Başkanlığı

Şekil 3: Yıllar İtibari İle İdari Personel Sayıları



2023 yılına göre 2024 yılında idari personel sayısında en büyük artış, Sağlık Hizmetleri Sınıfında gerçekleşmiştir.

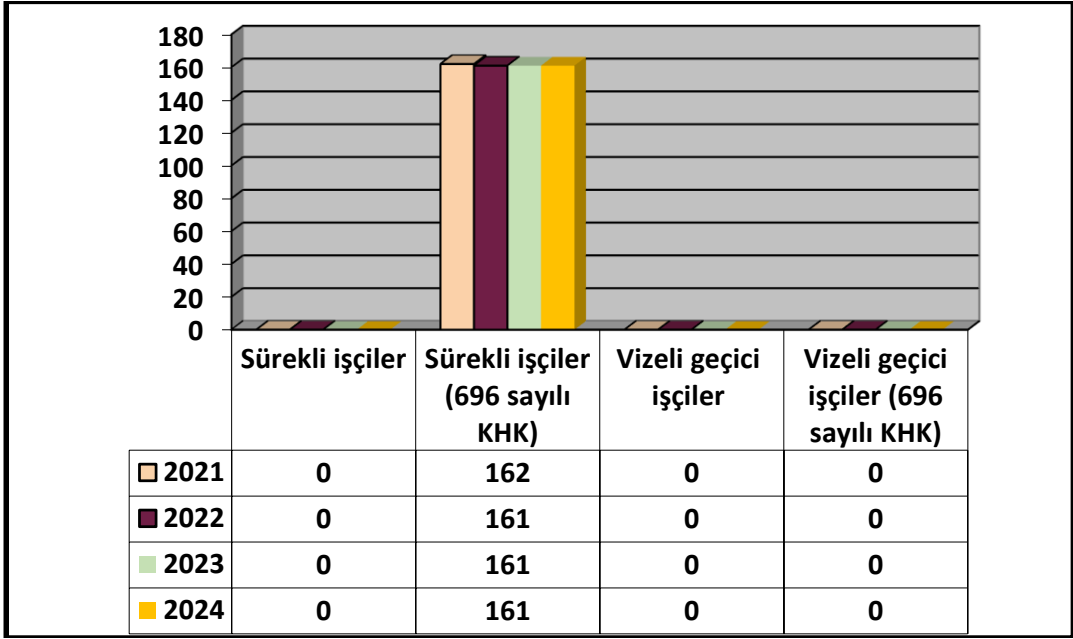
2024 YILI PERFORMANS PROGRAMI DEĞERLENDİRME RAPORU

Tablo 7: İşçilerin Kadro Dağılımı (2021-2024)

İşçiler (Çalıştıkları Pozisyonlara Göre)	2021 Yılı	2022 Yılı	2023 Yılı	2024 Yılı	2024 Yılı'nın Önceki Yıla Göre Değişimi (%)
Sürekli işçiler	0	0	0	0	0%
Sürekli işçiler (696 sayılı KHK)	162	161	161	161	0%
Vizeli geçici işçiler	0	0	0	0	0%
Vizeli geçici işçiler (696 sayılı KHK)	0	0	0	0	0%
Toplam	162	161	161	161	0%

Kaynak: Personel Daire Başkanlığı

Şekil 4: İşçilerin Kadro Dağılımı



Üniversitemizde kadrolu olarak görev yapan temizlik, güvenlik ve büro İşçilerinden 2023 Mali Yılına göre 2024 Mali Yılında değişiklik olmamıştır.

E. FİZİKSEL KAYNAKLAR

E.1. FİZİKSEL YAPI

Ankara Sosyal Bilimler Üniversitesi Sosyal Bilimler alanında bir şehir üniversitesi niteliğindedir. Üniversitemiz, Ankara tarihi Ulus şehir merkezinde tarihi binalardan oluşan yerleşkeye yayılmış 7 fakülte, 1 yüksekokul, 4 enstitü ve 21 uygulama ve araştırma merkezi olarak hizmeti vermektedir.



E.1.A Taşınmazlar

Üniversitemizin başkent merkezinde sosyal bilimler alanındaki araştırmalara öncü olmak amacıyla kurulmuş, Türkiye'nin ilk ve tek devlet üniversitesidir. Ankara Sosyal Bilimler Üniversitemiz kullanımında bulunan arsa alanı toplam 35.718 m² alanda hizmetlerini sürdürmekte olup, kapalı alanı toplamı 52.094 m² ve açık alan toplamı ise 18.610 m² dir. Üniversitemiz, Tablo 10'da ayrıntılı olarak Açık Kapalı alanlar dağılımına yer vermiştir.

2024 YILI PERFORMANS PROGRAMI DEĞERLENDİRME RAPORU

Tablo 8: Kapalı-Açık Alanların Dağılımı

Yerleşke Adı	Mülkiyetin Durumuna Göre Taşınmaz Alanı					
	Ada/Parsel	Yüzölçüm (m ²)	Kullanım Durumu	ASBÜ Adına Kullanılan Alan	Kapalı Alan (m ²)	Açık Alan m ²
Eski Defterdarlık ve Muhasebe Müdürlüğü Binaları (I ve L Bloklar)	2576 / 3	7.090 m ²	Bir kısmı aktif olarak kullanılmaktadır. Bir kısmının Sosyokente devredilmiştir.	3.677 m ²	10.799,00 m ²	4.548,20 m ²
Hacı Bayram mh.(Lale Palas Yanı eski Garaj)	6099/18	1.006,50 m ²	Yapı İşleri ve Teknik Daire Başkanlığı tarafından kullanılmaktadır.	610,00 m ²	610,00 m ²	681,50 m ²
Hacı Bayram Fevzipaşa (Lale Palas Yanı Garaj)	6099/19		Yapı İşleri ve Teknik Daire Başkanlığı tarafından kullanılmaktadır.			
Hacı Bayram Fevzipaşa (Lale Palas Yanı Garaj)	6099/20		Yapı İşleri ve Teknik Daire Başkanlığı tarafından kullanılmaktadır.			
Demirfirka Mahallesi (Konak)	484/6	303 m ²	Usturlab ile işbirliği protokolü gereğince eğitim deneyim merkezi olarak kullanılmaktadır.	***	606,00 m ²	***
M Blok (Eski MAYEM)	2720/52	3.725 m ²	Yabancı Diller Yüksek Okulu tarafından kullanılmaktadır.	3.409,00 m ²	3.409,00 m ²	2.635,00 m ²
Rektörlük Ana Hizmet Binası	796/4	7.706 m ²	Restorasyon yapıldı. Rektörlük Ana Hizmet Binası olarak Kullanımdadır.	8.475,00 m ²	8.475,00 m ²	5.506,00 m ²
S Blok (Eski Sümerbank Binası)	6101/1	1.980,65 m ²	Restorasyon yapıldı. Bina Fakülteler Tarafından Kullanımdadır.	8.558,00 m ²	8.558,00 m ²	180,65 m ²
Eski Valilik Binası (Ek Bina Dahil)	798/1	8.467 m ²	İslami İlimler Fakültesi tarafından kullanılmaktadır.	8.025,57 m ²	8.025,57 m ²	5.932,03 m ²
Eski SGK Binası	2636/4	246 m ²	Bina henüz kullanılamamaktadır. Projelendirme çalışması devam etmektedir.		2.261,00 m ²	21,00 m ²
D Blok (Eski DÖSiMM)	2720/52	1477 m ²	Üniversitemize ait İdari ve Akademik birimleri tarafından kullanılmaktadır.	2.360,00 m ²	2.360,00 m ²	7,00 m ²
Valilik Arkasındaki Arazi	39/3	78,38 m ²	23 dönüm için bütünsel projelendirme planlanmaktadır. Bu sebeple komşu parsellerin tahsisi beklenmektedir.			

Kaynak: Yapı İşleri ve Teknik Daire Başkanlığı

2024 YILI PERFORMANS PROGRAMI DEĞERLENDİRME RAPORU

Tablo 9: Kapalı-Açık Alanların Dağılımı (Devamı)

Yerleşke Adı	Mülkiyetin Durumuna Göre Taşınmaz Alanı					
	Ada/Parsel	Yüzölçüm (m ²)	Kullanım Durumu	ASBÜ Adına Kullanılan Alan	Kapalı Alan (m ²)	Açık Alan m ²
Valilik Arkasındaki Arazi	48/1	90 m ²	23 dönüm için bütünsel projelendirme planlanmaktadır. Bu sebeple komşu parsellerin tahsisi beklenmektedir.			
Valilik Arkasındaki Arazi	22270/4	226,00 m ²	23 dönüm için bütünsel projelendirme planlanmaktadır. Bu sebeple komşu parsellerin tahsisi beklenmektedir.			
Valilik Arkasındaki Arazi	22270/8	30 m ²	23 dönüm için bütünsel projelendirme planlanmaktadır. Bu sebeple komşu parsellerin tahsisi beklenmektedir.			
Valilik Arkasındaki Arazi	48/1	90 m ²	23 dönüm için bütünsel projelendirme planlanmaktadır. Bu sebeple komşu parsellerin tahsisi beklenmektedir.			
Tarihi Tescilli Bina, Çankırı Cad. No:10	6099/6	265 m ²	10.12.2015 Tarihinde teslim alındı, Adanın tümü için planlama olduğundan bu parsel için yapılan bir çalışma bulunmamaktadır.	***	700,00 m ²	20,00 m ²
Çankırı Cad. No:10 (Eski Fatih Otel)	6099/7	231,50 m ²	Teslim alındı, Adanın tümü için planlama olduğundan, bu parsel için yapılan bir çalışma bulunmamaktadır.	***	886 m ²	***
Eski Çiçin Minibüs Duracağı	6099/21	538,50 m ²	Teslim alındı, Adanın tümü için planlama olduğundan, yapılan bir çalışma bulunmamaktadır.	***		538,50 m ²
Kıraner İşhanı Yurt Binası (Çankırı cad. No:14)	6099/16	1.126,00 m ²	Kamulaştırma süreci nihayete ermiş binanın boşaltılması beklenmektedir.	***	13.900,00 m ²	***

2024 YILI PERFORMANS PROGRAMI DEĞERLENDİRME RAPORU

Tablo 10: Kapalı-Açık Alanların Dağılımı (Devamı)

Yerleşke Adı	Mülkiyetin Durumuna Göre Taşınmaz Alanı					
	Ada/Parsel	Yüzölçüm (m ²)	Kullanım Durumu	ASBÜ Adına Kullanılan Alan	Kapalı Alan (m ²)	Açık Alan m ²
Kıraner İşhanı Yurt Binası (Çankırı cad. No:14)	6099/16	1.126,00 m ²	Kamulaştırma süreci nihayete ermiş binanın boşaltılması beklenmektedir.	***	13.900,00 m ²	***
Eski Ziraat Bankası Binası	2720/53	392 m ²	Üniversitemize ait İdari ve Akademik birimleri tarafından kullanılmaktadır.	1.928,00 m ²	1.928,00 m ²	17,00 m ²
Urfalı Restoran Binası	2720/53	248 m ²	Bina henüz kullanılamamaktadır. Projelendirme çalışması devam etmektedir.		1.575,00 m ²	1,00 m ²
Koç Binası	2720/53	314,25 m ²	Bina henüz kullanılamamaktadır. Projelendirme çalışması devam etmektedir.	***	1.794,00 m ²	***
Türkiye Cumhuriyet Merkez Bankası tarafından bağış yoluyla edinilen bina .(Çankırı cd. No:38)	2637/3	444 m ²	Bina henüz kullanılamamaktadır. Projelendirme çalışması devam etmektedir.	***	2.213,00 m ²	***
Eski Lale Otel Binası	6099/11	321 m ²	Teslim alındı, Adanın tümü için planlama olduğundan bu parselde ait yapılan bir çalışma bulunmamaktadır.	***	***	321 m ²
Eski İl Özel İdare AYBÜ Binası	2789/1	3.770,00 m ²	Kamulaştırıldı. Bina yıkımı Beklenmektedir.	***	15.150,00 m ²	***
Arsa Altındağ Beld. Gelen	39/25	163 m ²	Arsa	***	***	163 m ²
Arsa Altındağ Beld. Gelen	39/26	127 m ²	Arsa	***	***	127 m ²
Arsa Altındağ Beld. Gelen	39/27	103 m ²	Arsa	***	***	103 m ²

Kaynak: Yapı İşleri ve Teknik Daire Başkanlığı

E.2. KÜTÜPHANE VE TEKNOLOJİK KAYNAKLAR

E.2.A Teknolojik Kaynaklar

Tablo 11: Teknolojik Kaynakları

Teknolojik Kaynaklar	2021 Yılı (Adet)	2022 Yılı (Adet)	2023 Yılı (Adet)	2024 Yılı (Adet)
MASAÜSTÜ BİLGİSAYAR	633	713	734	766
DİZÜSTÜ BİLGİSAYAR	398	411	411	412
TABLET	46	46	46	46
AKILLI TAHTA	83	91	91	91
PROJEKSİYON	36	37	37	37
MİNİ PC	12	14	14	14
YAZICI	182	192	192	207
FOTOKOPI MAKİNESİ/ÇOK FONKSİYONLU YAZICI	36	43	43	45
FAX	8	8	8	8
KAMERA	216	216	216	255
TELEVİZYON	43	43	43	43
BUZDOLABI	53	53	53	58
TARAYICI	52	52	52	61
EVRAK İMHA	42	42	42	47
TELEFON	582	622	665	715
ENGELLİ TAŞIMA ARACI	4	4	4	4
BARKOD YAZICI	8	8	8	8
TOPLAM	2.434	2.595	2.659	2817

Kaynak: İdari ve Mali İşler Daire Başkanlığı

E.2.B Kütüphane Kaynakları

Tablo 12: Kütüphane Kaynakları

	2023 Yılında Mevcut Kütüphane Kaynakları			2024 Yılında Mevcut Kütüphane Kaynakları		
	Basılı	Elektronik	Toplam	Basılı	Elektronik	Toplam
Kitap Sayısı	59.989	8.456	68.445	64.627	8.456	73.083
CD/DVD		797	797		797	797
Abone Olunan Veri Tabanı Sayısı		9	9		11	11
TOPLAM	59.989	9.262	69.251	64.627	9.264	73.891

Kaynak: Kütüphane ve Dokümantasyon Daire Başkanlığı



Ağ Altyapısı

Üniversitemiz bünyesinde hizmet veren ana sistem odamız ve felaketten kurtarma merkezi olarak planlanan ve yedekli bir yapı sunan sistem odalarımız ISO 27001 standardında belirtilen sistem odası gerekliliklerine uygun şekilde dizayn edilmiştir. Her binanın kendi içerisinde ana sistem odası ve katlarda dağıtım noktaları mevcuttur. Sistem odaları kapalı devre fiber hat ile birbirleriyle haberleşmektedirler.

İnternet çıkış kapasitemiz, 2023 yılı itibariyle 700 Mbps dir. Bu sayede öğrenci ve personel ihtiyaçlarına rahat bir şekilde cevap verilebilmektedir.

Tüm binalarımızın açık ve kapalı alanlarında mümkün olan en hızlı ve güvenli şekilde internet erişilebilirliğinin sağlanması için kablolu ve kablosuz ortamlarda düzenli olarak kontroller ve iyileştirmeler yapılmaktadır. Kuruma özel erişim ortamlarının yanı sıra Eduroam gibi dünya genelinde kullanılan erişim ortamları ile de kullanıcılarımızın uluslararası düzeyde bir erişime sahip olması sağlanmaktadır.

Binalarımızda kullanılan modern anahtarlama cihazları sayesinde kablolu ve kablosuz ağlarımızda kontrollü girişler sağlanmaktadır. Kurum genelinde 125 adet kablosuz erişim noktası bulunmaktadır ve kurum otomasyon sistemlerince yetkilendirilmemiş kişiler ağ sistemimize erişim sağlayamamaktadır.



II. PERFORMANS BİLGİLERİ

A. TEMEL POLİTİKALAR VE ÖNCELİKLER

Üniversitemizin Temel Politikası; Yükseköğretim Kurulu Başkanlığı tarafından hazırlanan “Türkiye’nin Yükseköğretim Stratejisi”, Kalkınma Planları ve Yılı Programı, Orta Vadeli Program, Orta Vadeli Mali Plan ve Bilgi Toplumu Stratejisi ve eki Eylem Planında sayılan politika ve önceliklere ilave olarak kendi stratejik planında sunulan hedeflerine ulaşma sürecini hızlandırmaktır. ASBÜ’ nün konum tercihi araştırma, eğitim, girişimcilik ve toplumsal katkı eksenlerinde başarıya ulaşmak amacıyla topluma dokunan araştırmalar yapmak şeklinde tanımlanabilir. Bu tanımlamaya uygun olacak şekilde ASBÜ’ nün amacı; Türkiye’deki sosyal bilim araştırmalarında öncü rol üstlenen, sosyal bilimler alanında evrensel değerler ışığında yapacağı araştırmalarla ülkenin ve bölgenin geleceğine yön veren ve bu bağlamda araştırma çıktılarını eğitim ve diğer yaygınlaştırma süreçleri aracılığıyla toplum yararına sunan bir üniversite olmaktır.

Kamu kaynaklarının ihtiyaçlar doğrultusunda tahsisi ve etkili kullanımında bütçesel süreçten beklenen; politika oluşturma, planlama ve bütçeleme arasındaki bağın iyi bir şekilde kurulmasıdır. Üniversitemiz kaynaklarının öncelikler çerçevesinde etkin, ekonomik ve verimli kullanılması ve şeffaflığın sağlanması ilkeleri gereği hazırlanan performans programı ile Üniversite faaliyetlerinin hedef ve göstergelere dayalı olarak izlenmesi ile kamuoyunun bilgilendirilmesi amaçlanmaktadır.

5018 sayılı Kamu Mali Yönetimi ve Kontrol Kanunu ile mali saydamlık ve hesap verilebilirlik kavramları ön plana çıkmaktadır. Bu değerlerin uygulanabilirlik aşamasında, Kamu Mali Yönetim sistemimize dâhil edilen araçlarından bir tanesi de performans esaslı bütçeleme sistemidir. Performans esaslı bütçelemenin kurumsal düzeyde temel unsurlarını; Stratejik Plan, Performans Programı ve Faaliyet Raporu oluşturmaktadır.

Üniversitemizin 2025-2029 dönemi Stratejik Planında yer alan misyon, vizyon, stratejik amaçlar ve hedefler doğrultusunda hazırlanan 2025 Mali Yılı Performans Programı; döneme ilişkin performans hedeflerini, bu hedeflere ulaşmak için yürütülecek faaliyetler ile faaliyetler için doğan kaynak ihtiyacını ve performans göstergelerini içeren programı ifade etmektedir.

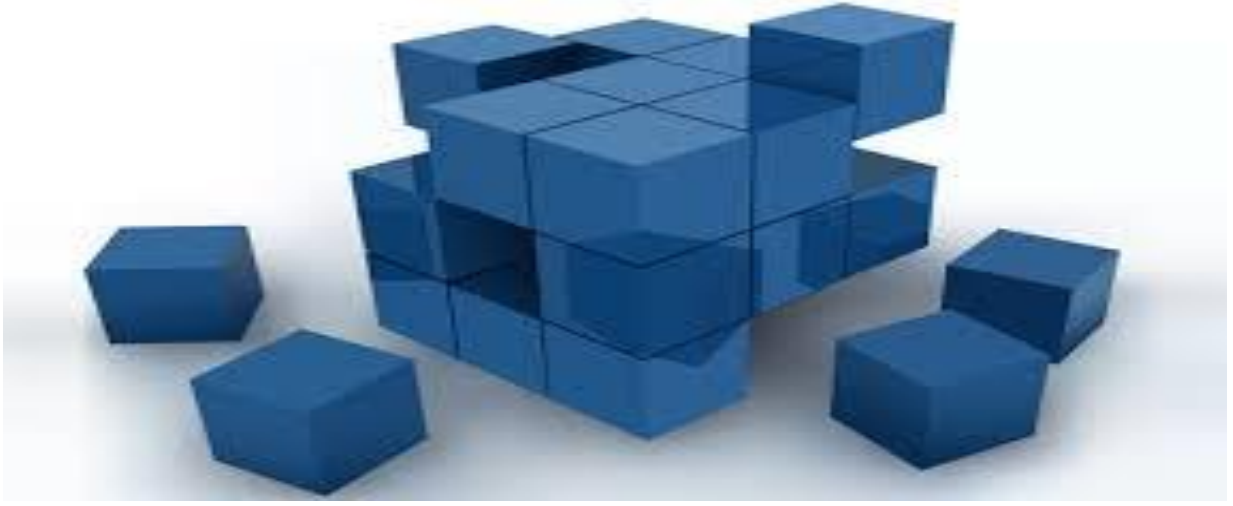
B. KURUMSAL AMAÇ VE HEDEFLER

B.1. ANKARA SOSYAL BİLİMLER ÜNİVERSİTESİ 2025-2029 DÖNEMİ STRATEJİK PLANI

Üniversite çapında tematik bir planlama ve bilinç, kalite kültürünü kurum değerleri ve bünyesindeki tüm faaliyet alanları ile içselleştirme anlayışı içinde hazırlanmış bulunan Üniversitemiz 2025-2029 Stratejik Planı, katılımcı bir anlayışla gerçekleştirilen kurumsal dış değerlendirme ve öz değerlendirme etkinlikleriyle, kurumun mevcut durumu ile ulaşmak istediği konum arasındaki farkı ortaya koymuş, temel amaçlar ve hedefleri belirlenmiş, bu amaç

ve hedeflere ulaşma yolunda kurumun gücü ve zayıflıkları ile sahip olduğu fırsatlar ve karşılaşılabileceği tehditler değerlendirilmiştir.

Tüm kurumlar gibi Üniversitemiz yönetimi için de yol gösterici ve aydınlatıcı nitelikte olan stratejik planımız, zamana yayılmış öncelikli hedeflerimizin ortaya konulması ve bunlara ulaşılması bakımından kısa, orta ve uzun vadeli yönetsel yaklaşımlarımızın ve kaynaklarımızın saptanması için etkili bir yönetim aracı olarak kabul edilmektedir.



Ankara Sosyal Bilimler Üniversitesi 2025-2029 dönemi kurumsal düzeyde stratejik planında kurumsal Misyon, Vizyon ve ilkeler ile amaç ve hedefler diğer sayfalarda belirlenmiştir.

MİSYON

Misyonumuz, sosyal bilimlerde eğitim, araştırma, girişimcilik ve toplumsal sorumluluk faaliyetleriyle bilimin, toplumun ve insanlığın ilerlemesine katkı sağlamaktır.



Misyonumuzun Bileşenleri

ASBÜ'nün misyonunun dört bileşeni bulunmaktadır:

Araştırma: Yeni ufuklar açan araştırmalar yapmayı teşvik eder ve yürütür.

Eğitim: Eleştirel ve yenilikçi düşünmeyi teşvik eden eğitimler verir.

Girişimcilik: Bilimsel fikirleri ürünlere dönüştüren ve ticarileştiren girişimleri teşvik eder.

Toplumsal Sorumluluk: Bireysel aydınlanma ve toplumsal gelişime yardımcı olan faaliyetleri destekler.

VİZYON

Vizyonumuz, sosyal bilimler alanında araştırma odaklı, lisans ve lisansüstü eksenli, uluslararası iş birliğine önem veren, ilgi alanı tüm dünyayı kuşatan, tarihî binalar içinde ileri teknoloji kullanan, çok dilli ve çok kültürlü, dünya ölçeğinde saygın bir araştırma üniversitesi olmaktır



Vizyon İfadelerimiz

Ankara Sosyal Bilimler Üniversitesi,

- Sosyal bilimler alanında dünyada söz sahibi olan, yeni bir ekol ve düşünce geleneğini temsil eden;
- Toplumun ve ülkenin ihtiyaç duyduğu; geleceğe yön verecek düşünce insanlarını, münevverleri, entelektüelleri ve uzmanları (ülke ve bölge uzmanları dâhil) yetiştiren;
- Araştırma odaklılığı tercih eden;
- Ulusal ve uluslararası düzeyde öğrenci ve araştırmacılar için cazibe merkezi olan;
- Uluslararası etkisi yüksek bilimsel çalışmalar gerçekleştiren;
- Bilgiyi etkili ve verimli bir şekilde nasıl (nerede, kiminle, ne zaman, hangi yöntemle ve ne kadar) tüketeceğini bilerek istediği sonuca ulaşan;
- Bilgiyi tüm insanlığın paylaşabileceği soyut (teori) ya da somut (uygulama) bir ürüne dönüştürebilmek için ulusal ve uluslararası iş birliklerini ileri seviyede gerçekleştiren;
- Disiplinler arası bir yaklaşımla zengin ve çok yönlü eğitim ve araştırma programları uygulayan;
- Dünyanın ortak bilimsel birikiminden beslenen, Batı merkezli sosyal bilim anlayışına alternatif olabilecek sosyal bilim kuram ve yöntemlerini araştıran ve geliştiren;
- Doğu ve İslam dünyasının tarihsel ve güncel entelektüel birikimini (bilgi, eser ve insan kaynağı) bir araya getiren, bu dünyanın gerçekliklerine ve sorunlarına odaklanan ve bu dünyanın gerçeklikleri ve sorunlarıyla ilgili özgün teoriler ve çözümler üreten bir

üniversite olmak için çaba gösterir.

TEMEL DEĞERLER

- **İnsan hakları ve demokrasi:** Hukukun üstünlüğünü esas alan ASBÜ, kurum mensuplarının ve tüm paydaşlarının haklarının korunmasına yönelik çaba gösterir, bu çabayı gösterirken insan haklarını ve demokrasiyi esas alır (Ankara Sosyal Bilimler Üniversitesi öğrencilerinin, çalışanlarının ve paydaşlarının haklarına saygılı ve duyarlıdır.).
- **Etik değerlere bağlılık:** ASBÜ, ulaşmak istediğimiz hedeflere varma şeklimizin bunları elde etmek kadar önemli olduğuna inanır.
- **Katılımcı yönetim:** ASBÜ, çalışanlarının bireysel özellik ve idealizmlerini koruyarak her kademedeki yönetim süreçlerini kapsar.
- **Yenilikçilik:** ASBÜ, süreçleri ve elde edeceği sonuçları sürekli olarak sağlıklı ve radikal bir şekilde yenilemeyi ve bu yolla ilerlemeyi hedefler (ASBÜ, gelişen ve değişen dünyaya entegre olmak için yenilikçi ve girişimci bir anlayışa sahiptir.).
- **Bilimsellik:** ASBÜ; toplum, kurum ya da kişisel hayatında daima bilimi öğrenmeyi, değerlendirmeyi ve topluma katkı sağlayacak şekilde uygulamayı kendine görev edinir.
- **Akademik özerklik:** Bilimsel faaliyetlerde güç odaklarının baskısına maruz kalmadan hareket etme serbestisi sunmak.
- **Disiplinler arası yaklaşım:** Farklı disiplinlerin ortak yaklaşımlarını aynı süreçlerde bütünleştirerek geniş bakış açıları sunmak ve yeni keşifler yapmak.
- **Şeffaflık ve hesap verebilirlik:** ASBÜ, toplumun taleplerine karşı duyarlı, katılımcılığa önem veren, hedef ve önceliklerini netleştirmiş, hesap veren, şeffaf, anlaşılır ve açık bir örgüt yapısına sahip bir kurum olmayı hedefler.
- **Rekabetçilik ve performans odaklılık:** Bir dünya üniversitesi olmak amacıyla yapılanmasını rekabetçi bir temelde gerçekleştirmeyi ve rekabetçiliği üniversite içerisinde kurumsallaştırmayı hedefler.
- **Uluslararası yaklaşım:** Uluslararası bir bakış ile öğrenim ve öğretim faaliyetlerini sunar.
- **Analitik ve yenilikçi yaklaşım, odaklılık:** Bilgi toplumunda gerekli en temel iki özellik olan analitik ve yenilikçi düşünme biçimlerini sentezleyerek kurum kültürüne kazandırır.
- **Bilimsel fayda ile ticari fayda arasındaki dengeyi gözetmek:** Faaliyetlerinde bilimsel kazanım ve kaygılar ile ekonomik fayda arasında denge kurar.

Araştırma yönelimli olmak: ASBÜ yükseköğrenim sektörü içerisinde kendini bir araştırma olarak konumlandırır. İhtisas üniversiteleri doğal olarak araştırma yönelimli olmak zorundadır. Araştırma yönelimlilik kaynak ve kabiliyetlerin ağırlıklı olarak bilgi üretimini tahsis etmeyi gerektirir. Kurumsal başarısının temel kriteri bilgi üretimine yaptığı katkı ile ölçülür. Araştırma yönelimli üniversitelerden beklenen lisansüstü programlara devam eden araştırmacıların lisans programlarına devam eden öğrencilerden daha fazla olması veya birbirine yakın olması beklenir. Araştırma üniversitelerin var oluş amacı bilimsel bilginin ilerlemesine katkı sağlamak, akademisyen ve araştırmacı yetiştirmek ve araştırmalar yoluyla topluma katkı sağlamaktır. Bu bağlamda ASBÜ başlangıçtan itibaren araştırma yönelimliliği Vizyoner bir strateji tercihi olarak benimsenmiş ve bu doğrultuda süreç, sistem, kurumsal kültür, insan kaynağı, araştırma altyapısı, üniversite modellemesi vb. başarıya temel oluşturacak unsurlar geliştirmektedir.

Bağlam bağımlı sosyal bilimleri geliştirme ve teşvik etme : ASBÜ sosyal bilimlerde bilgi ithalinin sadece yetersiz kalacağını düşünmez aynı zamanda tehlikelide bulur. Sosyal bilimlerde üretilen bilginin neredeyse tamamını avro- Amerikan dünyasında üretilmesi ve bunu soyutlanarak genelleştirilmesi söz konusu yetersizliğe ve tehlikeye yol açmaktadır. Söz konusu coğrafyanın dünyanın toplam nüfusunun yaklaşık 7 de 1'ini oluşturmasına rağmen bilginin neredeyse tamamını üretmesi sosyal bilim disiplinlerini dengeli gelişmesi ve açıklama gücünün yüksek olmasına engel oluşturmaktadır. Diğer bir ifadeyle sosyal bilimlerde batı merkezli taraflı bir bilgi üretimi egemenliği yaşanmaktadır. Sosyal olgular doğaları gereği ortaya çıktıkları bağlamlardan bağımsız ele alınamazlar. Bu çerçevede ASBÜ olarak bağlam bağımlı araştırmaları teşvik etmeyi, desteklemeyi, geliştirmeyi kurumsal araştırma stratejisi olarak benimsemiştir.

Uygulamalı Sosyal Bilimler: Günümüzde bilimsel disiplinlerin değeri büyük ölçüde uygulamaya sağladıkları katkı ile ölçülmektedir. Özellikle ülkemizde sosyal bilimlerin entelektüel disiplinler olarak algılanması, bu disiplinlerin yeterince takdir edilememesine ve hak ettikleri önemde yada değerde görülememesine yol açmaktadır. ASBÜ sosyal bilimlerin sadece entelektüel birer disiplin olarak görmez aynı zamanda hayata dokunan çözüm sunan, değer üreten disiplinler olarak görür. Bu çerçevede, sosyal bilim disiplinlerinin uygulama yönlerini geliştirilmesine, farklı bağlamlarda denenerek ilerletilmesine ve bireysel ve kurumsal

yetkinlikler inşa etmesine özel önem arz etmektedir.

Girişimci Üniversite olmak : Üçüncü kuşak üniversite olarak adlandırılan girişimci üniversiteler geleceğin üniversite türü olarak görülebilir. Başta mühendislik olmak üzere sağlık ve doğa bilimlerinde girişimci üniversite örnekleri hızla yayılmaktadır. Buna karşılık sosyal bilimlerde girişimcilik kar amacı gütmeyen “sosyal girişimcilik” olarak anlaşılmaktadır. Bu durum sosyal bilimlerin oldukça marjinal bir katkı sunmaya mahkum etmektedir. ASBÜ üretilen bilginin ekonomik faydaya da dönüşmesini ve böylece sosyal bilimlerin toplumsal hayatın her alanına nüfus etmesini Vizyoner bir bakış olarak değerlendirmektedir. Bu çerçevede ASBÜ dünyada ilk örneğini oluşturacak sosyal İnovasyon teknoloji geliştirme bölgesini kurarak kar amaçlı sosyal girişimciliğe öncülük yapmayı hedeflemektedir.

Önceliklendirilmiş araştırma alanları belirleme ve uzmanlıklarını geliştirme : Bilgi açığı ve ihtiyacı göz önüne alındığında önceliklendirilmiş araştırma alanları belirleyerek spesifik alanlarda bilgi üretimine katkıda bulunmak gerekli görülmektedir. Bir yanıla bilgi açığını gidermeye diğer yanıla üniversiteyi farklılaştırmaya ve böylece belirli alanlarda bir merkez haline getirmeye götürecek stratejik yaklaşım sergilemiş olacaktır. Bu çerçevede ASBÜ ülke ve bölge araştırmaları, sosyal yenilik ve girişimcilik, islam ekonomisi ve finans gibi bilgi açığı ve talebinin yüksek olduğu bazı alanları belirleyerek, destekleyerek, geliştirerek farklılaşmayı ve katkısını arttırmayı amaçlamaktadır.

Sosyal bilimlerde disiplinlerarası yaklaşımlar geliştirme: Sosyal olgular tek boyuta indirgenemeyecek ve dolayısıyla bağımsız çalıştırılmayacak niteliktedir. Sosyal bilimlerde aşırı uzmanlaşma bir aşamadan sonra öngörülebilir ve öngörülemez sorunlara yol açmaktadır. Sosyal olguları açıklama ve tahmin etme gücünü arttırmak için çoklu disiplinler bakışlar geliştirmek bir ihtiyaç olarak karşımızda durmaktadır. ASBÜ tematik bir üniversite olmanın da avantajını değerlendirerek disiplinlerarası yaklaşımları nasıl olabileceğinin örneklerini geliştirmek, bunları her düzeyde vurgulamak ve bu doğrultuda bir kurumsal yapılar ve akademik insan kaynağı kapasitesi oluşturmayı amaçlar. Bu amaç doğrultusunda uluslar ve uluslararası çevreler ile iş birliği yapmayı önemser.

Sosyal bilimler araştırma ve eğitim ekosistemini geliştirme: ASBÜ'nün sosyal bilimlerde

öncü üniversite olma vizyonunun tamamlayıcı son unsuru bir eğitim ve araştırma ekosisteminin gelişmesidir. Bu ekosistemde ASBÜ'nün araştırma ve eğitim faaliyetlerine destek sağlayacak sosyal bileşenlerle birlikte yararlanıcıların bir araya gelmeleri ve etkileşim içinde olmaları öngörülmektedir. Ulus merkezli olması öngörülen söz konusu ekosistemin gelişimini üniversitenin eğitim ve araştırma birimlerini müzeler avlusuyla desteklemek, araştırma kuruluşları ve şirketlerine bu ekosistemde yer vermek, ekosistem içinde canlı bir sosyal hayatın gelişmesi için etkileşimi kolaylaştırıcı mekan ve imkanları (kütüphane, kafeler, sergi salonları gibi) yaratmak öngörülmektedir.

Kurumsal Değerler ve Çalışma İlkeleri

Kurumsal Değerlerimiz

Sosyal sorumluluk ve duyarlılık: ASBÜ, ülkemizin ve bölgemizin önemli toplumsal sorunlarına duyarlıdır ve bu sorunların çözümü ve toplumsal barış ve refahın artırılması için çalışmayı görev olarak benimser.

Liyakat ve hakkaniyet: ASBÜ, mensuplarının görev ve sorumluluklarıyla taltiflerini liyakate dayalı olarak yapar. ASBÜ, mensupları arasında kuvvetli bir hakkaniyet duygusunun gelişmesini bu temelde sağlar.

Toplumsal adalet ve erdemlilik: ASBÜ, toplumsal düzenin temelini adalet olduğunu düşünür. Erdemli bir toplumun adalet temelinde yükseleceğini, erdemliliğin ise hem toplumumuzu hem de insanlığı yücelteceğine inanır.

Bilimsel ahlak ve özgürlük: ASBÜ, bilimin insanlığı yüceltmek için bir araç olduğuna, her ne şekilde olursa olsun insanları egemenlik altına almak için kullanılmayacağına inanır. ASBÜ'ye göre bilim bu ahlakla özgürleşir ve öyle olduğu ölçüde özgürleştirir.



Çalışma İlkelerimiz

Performans odaklılık: Bir dünya üniversitesi olmak amacıyla hedef ve önceliklerini rekabetçi bir temelde belirlemeyi, gerçekleştirmeyi ve rekabetçiliği üniversite içerisinde kurumsallaştırmayı hedefler.

Etik değerlere bağlılık: ASBÜ, ulaşmak istediğimiz hedeflere varma şeklimizin bunları elde etmek kadar önemli olduğuna inanır.

Şeffaflık ve hesap verebilirlik: ASBÜ, toplumun taleplerine karşı duyarlı, hesap veren, şeffaf, anlaşılır ve açık bir örgüt yapısına sahip bir kurum olmayı hedefler.

Katılımcılık: ASBÜ, çalışanlarının bireysel özellik ve idealizmlerini koruyarak her kademedeki yönetim süreçlerini kapsar.

ALT PROGRAM HEDEFLERİ VE STRATEJİK PLAN İLİŞKİSİ

Tablo 13: Alt Program Hedefleri Ve Stratejik Plan İlişkisi Tablosu

PROGRAM ADI	ALT PROGRAM ADI	ALT PROGRAM HEDEFLERİ	İLİŞKİLİ OLDUĞU STRATEJİK AMAÇ
HAYAT BOYU ÖĞRENME	YÜKSEKÖĞRETİM KURUMLARI SÜREKLİ EĞİTİM FAALİYETLERİ	Toplumun tüm kesimlerine ihtiyaç duyduğu alanlarda eğitimler verilmesi, kamu kurum ve kuruluşları, özel sektör ve uluslararası kuruluşlarla işbirliğinin gelişmesine katkıda bulunulması	Sosyal Bilimler Alanında Bir Araştırma Üniversitesi Yetkinliği Kazanmak. Tüm Paydaşlarla İşbirliği İçerisinde Çevresel, Kültürel ve Sosyal Gelişmeye Destek Vererek Toplumsal Sorumluluk Anlayışını Güçlendirmek.
ARAŞTIRMA, GELİŞTİRME VE YENİLİK	YÜKSEKÖĞRETİMDE BİLİMSEL ARAŞTIRMA VE GELİŞTİRME	Yükseköğretim kurumlarında inovasyon amaçlı bilimsel çalışmaların artırılması	Araştırmaları ve Üretilen Bilginin Faydaya Dönüşümünü Teşvik Etmek Üzere Sosyal Yenilik ve Girişimciliği Desteklemek. Sosyal Bilimler Alanında Bir Araştırma Üniversitesi Yetkinliği Kazanmak. Tüm Paydaşlarla İşbirliği İçerisinde Çevresel, Kültürel ve Sosyal Gelişmeye Destek Vererek Toplumsal Sorumluluk Anlayışını Güçlendirmek.
	ARAŞTIRMA ALTYAPILARI	Ülkemizin bilgi birikiminin artırılmasına ve teknolojik gelişimine katkıda bulunmak üzere yükseköğretim kurumlarında araştırma altyapılarının kurulması ve kapasitelerinin güçlendirilmesi	Sosyal Bilimler Alanında Bir Araştırma Üniversitesi Yetkinliği Kazanmak.
YÜKSEKÖĞRETİM HİZMETLERİ	ÖN LİSANS EĞİTİMİ, LİSANS EĞİTİMİ VE LİSANSÜSTÜ EĞİTİM	Mesleki yeterlilik sahibi ve gelişime açık mezunlar yetiştirilmesi	ASBÜ Eğitim Felsefesi Doğrultusunda Nitelikli İnsan Kaynağı Yetiştirmek.
	ÖĞRETİM ELEMANLARININ MESLEKİ GELİŞİMİ	Alanında yetkin, araştırmacı, bilgi üreten ve aktaran akademisyenler yetiştirilmesi	ASBÜ Eğitim Felsefesi Doğrultusunda Nitelikli İnsan Kaynağı Yetiştirmek. Sosyal Bilimler Alanında Bir Araştırma Üniversitesi Yetkinliği Kazanmak.
	YÜKSEKÖĞRETİMDE ÖĞRENCİ YAŞAMI	Yükseköğretim öğrencilerine sunulan beslenme ve barınma hizmetlerinin kalitesinin artırılması; öğrencilerin kişisel ve sosyal gelişimi desteklenerek yaşam kalitesinin yükseltilmesi	Misyonunu Etkin Bir Şekilde Yerine Getirebilmek İçin Kurumsal Kapasitesini Oluşturmak ve Geliştirmek.

PERFORMANS PROGRAMI DEĞERLENDİRME

Tablo 14: Performans Programı Değerlendirme Tabloları

Yıl:	2024
Programın Adı:	ARAŞTIRMA, GELİŞTİRME VE YENİLİK
Alt Programın Adı:	ARAŞTIRMA ALTYAPILARI
Alt Program Hedefi:	Ülkemizin bilgi birikiminin artırılmasına ve teknolojik gelişimine katkıda bulunmak üzere yükseköğretim kurumlarında araştırma altyapılarının kurulması ve kapasitelerinin güçlendirilmesi

Sıra	Gösterge Adı	Ölçü Birimi	Önceki Dönem Grç		Hedeflenen Gösterge Değeri	Gerçekleşme					
			Yılı	Değeri		1. Üç Aylık	2. Üç Aylık	3. Üç Aylık	4. Üç Aylık	Yılsonu Değeri	Gerç. Durumu
1	Araştırma altyapısı projesi tamamlanma oranı	Oran	2022	0,0300	0,5000	0,4000	0,5500	0,6000	0,6500	0,7500	Aşıldı

2024 YILI PERFORMANS PROGRAMI DEĞERLENDİRME RAPORU

Dönemsel Değerlendirme	1.Dönem	Araştırma üniversitesi misyonu ile faaliyetini sürdüren Üniversitemiz belirlenen performans göstergelerine ulaşma yönünde gerek finansman kaynağının ilgili kurumlardan destek alarak sağlanması ile Plan dönemi boyunca performans değerlerine ulaşılacağı değerlendirilmektedir
	2.Dönem	Araştırma üniversitesi misyonu ile faaliyetini sürdüren Üniversitemiz belirlenen performans göstergelerine ulaşma yönünde gerek finansman kaynağının ilgili kurumlardan destek alarak sağlanması ile Plan dönemi boyunca performans değerlerine ulaşılacağı değerlendirilmektedir
	3.Dönem	Araştırma üniversitesi misyonu ile faaliyetini sürdüren Üniversitemiz belirlenen performans göstergelerine ulaşma yönünde gerek finansman kaynağının ilgili kurumlardan destek alarak sağlanması ile Plan dönemi boyunca performans değerlerine ulaşılacağı değerlendirilmektedir.
	4.Dönem	Araştırma üniversitesi misyonu ile faaliyetini sürdüren Üniversitemiz belirlenen performans göstergelerine ulaşma yönünde gerek finansman kaynağının ilgili kurumlardan destek alarak sağlanması ile 2023 Mali yılı içerisindeki plan dönemde performans değerlerine ulaşılmıştır.

2024 YILI PERFORMANS PROGRAMI DEĞERLENDİRME RAPORU

Yıl: 2024
Programın Adı: ARAŞTIRMA, GELİŞTİRME VE YENİLİK
Alt Programın Adı: YÜKSEKÖĞRETİMDE BİLİMSEL ARAŞTIRMA VE GELİŞTİRME
Alt Program Hedefi: Yükseköğretim kurumlarında inovasyon amaçlı bilimsel çalışmaların artırılması

Sıra	Gösterge Adı	Ölçü Birimi	Önceki Dönem Grç		Hedeflenen Gösterge Değeri	Gerçekleşme					
			Yılı	Değeri		1. Üç Aylık	2. Üç Aylık	3. Üç Aylık	4. Üç Aylık	Yılsonu Değeri	Gerç. Durumu
1	Ar-ge'ye harcanan bütçenin toplam bütçeye oranı	Oran	2022	0,0520	0,0650	0,0133	0,0434	0,0600	0,0700	0,0700	Aşıldı
4	Araştırma merkezleri gelir miktarı	TL	0	0	0	0	1.350.000	500.000	150.000	2.000.000	Aşıldı
6	BAP kapsamında desteklenen araştırma projeleri sayısı	Sayı	2022	11	20	21	23	20	15	15	Kısmen Ulaşıldı
7	Öğretim elemanı başına düşen ar-ge proje sayısı	Sayı	2022	0,0880	0,0950	0,0660	0,0670	0	0,0130	0,0130	Kısmen Ulaşıldı
9	Ulusal ve uluslararası kuruluşlar tarafından desteklenen ar-ge projesi sayısı	Sayı	2020	1	1	0	5	6	6	6	Aşıldı
10	Uluslararası endekslerde yer alan bilimsel yayın sayısı	Sayı	2022	84	60	115	73	58	132	378	Aşıldı

2024 YILI PERFORMANS PROGRAMI DEĞERLENDİRME RAPORU

Dönemsel Değerlendirme	1.Dönem	Araştırma üniversitesi misyonu ile faaliyetini sürdüren Üniversitemiz belirlenen performans göstergelerine ulaşma yönünde gerek finansman kaynağının ilgili kurumlardan destek alarak sağlanması ile Plan dönemi boyunca performans değerlerine ulaşılacağı değerlendirilmektedir
	2.Dönem	Araştırma üniversitesi misyonu ile faaliyetini sürdüren Üniversitemiz belirlenen performans göstergelerine ulaşma yönünde gerek finansman kaynağının ilgili kurumlardan destek alarak sağlanması ile Plan dönemi boyunca performans değerlerine ulaşılacağı değerlendirilmektedir
	3.Dönem	Araştırma üniversitesi misyonu ile faaliyetini sürdüren Üniversitemiz belirlenen performans göstergelerine ulaşma yönünde gerek finansman kaynağının ilgili kurumlardan destek alarak sağlanması ile Plan dönemi boyunca performans değerlerine ulaşılacağı değerlendirilmektedir
	4.Dönem	Araştırma üniversitesi misyonu ile faaliyetini sürdüren Üniversitemiz belirlenen performans göstergelerine ulaşma yönünde gerek finansman kaynağının ilgili kurumlardan destek alarak sağlanması ile 2024 Mali yılı içerisindeki plan dönemde performans değerlerine ulaşmıştır.

2024 YILI PERFORMANS PROGRAMI DEĞERLENDİRME RAPORU

Yıl:	2024
Programın Adı:	HAYAT BOYU ÖĞRENME
Alt Programın Adı:	YÜKSEKÖĞRETİM KURUMLARI SÜREKLİ EĞİTİM FAALİYETLERİ
Alt Program Hedefi:	Toplumun tüm kesimlerine ihtiyaç duyduğu alanlarda eğitimler verilmesi, kamu kurum ve kuruluşları, özel sektör ve uluslararası kuruluşlarla işbirliğinin gelişmesine katkıda bulunulması

Sıra	Gösterge Adı	Ölçü Birimi	Önceki Dönem Grç		Hedeflenen Gösterge Değeri	Gerçekleşme					
			Yılı	Değeri		1. Üç Aylık	2. Üç Aylık	3. Üç Aylık	4. Üç Aylık	Yılsonu Değeri	Gerç. Durumu
2	Eğitim programlarına başvuran kişi sayısı	Sayı	0	0	240	0	54	62	0	116	Kısmen Ulaşıldı
3	Mezunlara yönelik gerçekleştirilen faaliyet sayısı	Sayı	0	2	2	1	1	0	0	2	Ulaşıldı
4	Sürekli Eğitim Merkezi (SEM) ve Dil Merkezi (DİLMER) tarafından mesleki eğitime yönelik verilen sertifika sayısı	Sayı	2022	416	220	0	39	23	0	62	Kısmen Ulaşıldı
5	Tamamlanan sosyal sorumluluk projeleri sayısı	Sayı	2022	28	12	1	4	0	4	9	Ulaşıldı
6	Üniversitenin çevrecilik alanlarında aldığı ödül sayısı	Sayı	0	0	1	0	0	0	0	0	Ulaşılamadı

2024 YILI PERFORMANS PROGRAMI DEĞERLENDİRME RAPORU

Dönemsel Değerlendirme	1.Dönem	İzleme döneminde performans göstergesini etkileyecek iç ve dış çevrede ciddi değişiklikler olmadığı, Plan dönemi boyunca performans değerlerine ulaşılacağı değerlendirilmektedir.
	2.Dönem	İzleme döneminde performans göstergesini etkileyecek iç ve dış çevrede ciddi değişiklikler olmadığı, Plan dönemi boyunca performans değerlerine ulaşılacağı değerlendirilmektedir.
	3.Dönem	İzleme döneminde performans göstergesini etkileyecek iç ve dış çevrede ciddi değişiklikler olmadığı, Plan dönemi boyunca performans değerlerine ulaşılacağı değerlendirilmektedir.
	4.dönem	2024 Mali Yılı döneminde performans göstergesini etkileyecek iç ve dış çevrede ciddi değişiklikler olmadığı, Hayat boyu öğrenme kapsamında 2023 yılı içerisindeki plan dönemde performans değerlerine ulaşılmıştır.

2024 YILI PERFORMANS PROGRAMI DEĞERLENDİRME RAPORU

Yıl: 2024
Programın Adı: YÜKSEKÖĞRETİM
Alt Programın Adı: ÖĞRETİM ELEMANLARINA SAĞLANAN BURS VE DESTEKLER
Alt Program Hedefi: Alanında yetkin, araştırmacı, bilgi üreten ve aktaran akademisyenler yetiştirilmesi

Sıra	Gösterge Adı	Ölçü Birimi	Önceki Dönem Grç		Hedeflenen Gösterge Değeri	Gerçekleşme					
			Yılı	Değeri		1. Üç Aylık	2. Üç Aylık	3. Üç Aylık	4. Üç Aylık	Yılsonu Değeri	Gerç. Durumu
1	SCI, SCI-Expanded, SSCI ve AHCI kapsamındaki dergilerde öğretim elemanı başına düşen yayın sayısı	Sayı	2022	0,2500	0,3200	0,0300	0,0580	0,0100	0,0160	0,0160	Kısmen Ulaşıldı
3	Yükseköğretim Kurulu tarafından sağlanan araştırma desteklerinden yararlananların sayısı	Sayı	2022	5	12	7	2	1	8	8	Kısmen Ulaşıldı

2024 YILI PERFORMANS PROGRAMI DEĞERLENDİRME RAPORU

Dönemsel Değerlendirme	1.Dönem	Bir araştırma üniversitesi misyonu ile kurulan Üniversitemiz'de bilimsel araştırma projeleri artarak devam etmekte ve artan proje sayısına ve projenin niteliğine göre projeden yararlanan öğrenci sayının sürekli arttırılması yönünde çalışmalar devam etmekte olup Plan dönemi boyunca performans değerlerine ulaşılacağı değerlendirilmektedir.
	2.Dönem	Bir araştırma üniversitesi misyonu ile kurulan Üniversitemiz'de bilimsel araştırma projeleri artarak devam etmekte ve artan proje sayısına ve projenin niteliğine göre projeden yararlanan öğrenci sayının sürekli arttırılması yönünde çalışmalar devam etmekte olup Plan dönemi boyunca performans değerlerine ulaşılacağı değerlendirilmektedir.
	3.Dönem	Bir araştırma üniversitesi misyonu ile kurulan Üniversitemiz'de bilimsel araştırma projeleri artarak devam etmekte ve artan proje sayısına ve projenin niteliğine göre projeden yararlanan öğrenci sayının sürekli arttırılması yönünde çalışmalar devam etmekte olup Plan dönemi boyunca performans değerlerine ulaşılacağı değerlendirilmektedir.
	4.Dönem	Bir araştırma üniversitesi misyonu ile kurulan Üniversitemiz'de bilimsel araştırma projeleri artarak devam etmekte ve artan proje sayısına ve projenin niteliğine göre projeden yararlanan öğrenci sayının sürekli arttırılması yönünde çalışmalar devam etmekte olup 2024 Mali Yılında performans değerlerine ulaşılmıştır.

2024 YILI PERFORMANS PROGRAMI DEĞERLENDİRME RAPORU

Yıl: 2024
Programın Adı: YÜKSEKÖĞRETİM
Alt Programın Adı: ÖN LİSANS EĞİTİMİ, LİSANS EĞİTİMİ VE LİSANSÜSTÜ EĞİTİM
Alt Program Hedefi: Mesleki yeterlilik sahibi ve gelişime açık mezunlar yetiştirilmesi

Sıra	Gösterge Adı	Ölçü Birimi	Önceki Dönem Grç		Hedeflenen Gösterge Değeri	Gerçekleşme					
			Yılı	Değeri		1. Üç Aylık	2. Üç Aylık	3. Üç Aylık	4. Üç Aylık	Yılsonu Değeri	Gerç. Durumu
1	Doktora eğitimini tamamlayanların sayısı	Sayı	0	6	6	54	0	0	0	54	Aşıldı
5	Kütüphanede bulunan basılı ve elektronik kaynak sayısı	Sayı	2022	65.256	69.200	72.216	72,6670	73,5730	74.326	74.326	Aşıldı
6	Kütüphanede bulunan öğrenci başına düşen basılı ve elektronik kaynak sayısı	Sayı	2022	12,0600	23	12,0100	13,3200	11,6700	10,9400	10,9400	Kısmen Ulaşıldı
7	Kütüphaneden yararlanan kişi sayısı	Sayı	2022	77.868	25.000	8.348	20,3670	20,3670	20.367	28.755,7340	Aşıldı
8	Lisansüstü öğrencilerin toplam öğrenciler içindeki payı	Oran	2022	0,3000	0,3600	0,4900	0,3300	0,3300	0,3300	0,3300	Kısmen Ulaşıldı
9	Öğrenci başına düşen eğitim alanı	Metrekare	2022	4,4770	5	5,2600	5,2800	4,8200	5,0700	5,0700	Aşıldı
10	Öğrenci başına düşen kapalı alan	Metrekare	2022	10,0590	8	7,3500	7,3800	6,7400	10,5200	10,5200	Aşıldı

2024 YILI PERFORMANS PROGRAMI DEĞERLENDİRME RAPORU

11	Öğrenci değişim programlarından yararlanan öğrencilerin oranı	Oran	2022	0,0080	0,0068	0,0022	0,0035	0,0007	0,0007	0,0007	Kısmen Ulaşıldı
12	Öğretim üyesi başına düşen öğrenci sayısı	Sayı	2022	14,3000	33	28,7800	27,8700	28,9800	29	29	Kısmen Ulaşıldı
14	Sosyal bilimler kontenjan doluluk oranı	Oran	2022	100	100	100	100	100	100	100	Ulaşıldı
17	Yabancı dilde eğitim veren program sayısı	Sayı	2022	32	35	38	38	39	39	39	Aşıldı
18	Yabancı uyruklu akademisyen sayısı	Sayı	2022	20	28	18	19	20	21	21	Kısmen Ulaşıldı
19	Yabancı uyruklu öğrenci sayısı	Sayı	2022	296	320	332	317	357	383	383	Aşıldı
20	Yan dal ve çift ana dal programından mezun olanların toplam mezun sayısına oranı	Oran	0	0	0,0100	0,0034	0,0019	0,0019	0,0022	0,0022	Kısmen Ulaşıldı

2024 YILI PERFORMANS PROGRAMI DEĞERLENDİRME RAPORU

Dönemsel Değerlendirme	1.Dönem	İzleme döneminde performans göstergesini etkileyecek iç ve dış çevrede ciddi değişiklikler olmadığı, Plan dönemi boyunca performans değerlerine ulaşılabileceği değerlendirilmektedir.
	2.Dönem	İzleme döneminde performans göstergesini etkileyecek iç ve dış çevrede ciddi değişiklikler olmadığı, Plan dönemi boyunca performans değerlerine ulaşılabileceği değerlendirilmektedir.
	3.Dönem	İzleme döneminde performans göstergesini etkileyecek iç ve dış çevrede ciddi değişiklikler olmadığı, Plan dönemi boyunca performans değerlerine ulaşılabileceği değerlendirilmektedir.
	4.Dönem	Üniversitemiz 2020-2024 Stratejik Planı ile eğitim-öğretim alanında belirlediği amaç ve hedefler ışığında her geçen yıl gerek fiziki alt yapısını gerekse eğitim kadrosunu bir önceki yıla göre arttırmakta bununla birlikte eğitim-öğretimde kalite odaklı dönüşümü sağlamak üzere kalite ve akreditasyon süreçlerini tüm akademik ve idari birimlerde uygulamaya koyarak Ülkenin ihtiyaç duyduğu nitelikli bireylerin yetişmesi için azami gayret göstermekte olup 2024 Mali Yılında performans değerlerine ulaşılmıştır.

2024 YILI PERFORMANS PROGRAMI DEĞERLENDİRME RAPORU

Yıl:	2024
Programın Adı:	YÜKSEKÖĞRETİM
Alt Programın Adı:	YÜKSEKÖĞRETİMDE ÖĞRENCİ YAŞAMI
Alt Program Hedefi:	Yükseköğretim öğrencilerine sunulan beslenme ve barınma hizmetlerinin kalitesinin artırılması; öğrencilerin kişisel ve sosyal gelişimi desteklenerek yaşam kalitesinin yükseltilmesi

Sıra	Gösterge Adı	Ölçü Birimi	Önceki Dönem Grç		Hedeflenen Gösterge Değeri	Gerçekleşme					
			Yılı	Değeri		1. Üç Aylık	2. Üç Aylık	3. Üç Aylık	4. Üç Aylık	Yılsonu Değeri	Gerç, Durumu
2	Beslenme hizmetlerinden yararlanan öğrenci sayısı	Sayı	2022	6.016	7.500	1.675	3.857	4.379,7800	7.415,1000	7.415,1000	Aşıldı
3	Öğrenci başına düşen sosyal donatı alanı	Metrekare	2022	2	0,5500	2,9300	2,9400	0	2,9900	2,9900	Aşıldı
4	Öğrenci kulüp ve topluluk sayısı	Sayı	2022	40	55	47	47	47	47	47	Kısmen Ulaşıldı
5	Sosyal, kültürel ve sportif faaliyet sayısı	Sayı	2022	236	85	67	64	0	112	243	Ulaşıldı
7	Yükseköğretimde öğrenci başına beslenme harcaması	TL	2022	853,3900	1.250	762,9500	842,4800	230,0800	2.142,6000	3.978,1100	Aşıldı
8	Yükseköğretimde öğrenci yaşamından memnuniyet oranı	Oran	2022	0,6000	0,6500	0,5800	0,6600	0	0	0,6500	Aşıldı
9	Yükseköğretimde öğrencilere sunulan sağlık hizmetinden yararlanan öğrenci sayısının toplam öğrenci sayısına oranı	Oran	0	0	0,2000	0,0420	0,0960	0,1400	0,1600	0,1600	Kısmen Ulaşıldı

2024 YILI PERFORMANS PROGRAMI DEĞERLENDİRME RAPORU

Dönemsel Değerlendirme	1.Dönem	İzleme döneminde performans göstergesini etkileyecek iç ve dış çevrede ciddi değişiklikler olmadığı, Plan dönemi boyunca performans değerlerine ulaşılacağı değerlendirilmektedir.
	2.Dönem	İzleme döneminde performans göstergesini etkileyecek iç ve dış çevrede ciddi değişiklikler olmadığı, Plan dönemi boyunca performans değerlerine ulaşılacağı değerlendirilmektedir.
	3.Dönem	İzleme döneminde performans göstergesini etkileyecek iç ve dış çevrede ciddi değişiklikler olmadığı, Plan dönemi boyunca performans değerlerine ulaşılacağı değerlendirilmektedir.
	4.Dönem	Üniversitemiz Kampüsteki tüm birimlerinde beslenme, sosyal, kültürel ve sportif faaliyetlerin yerine getirilmesi için gerekli fiziki imkanların yetersiz olmasına rağmen faaliyet talepleri bütçe imkanları doğrultusunda yerine getirilmektedir. 2024 Mali Yılında performans değerlerine ulaşılmıştır.

2024 YILI PERFORMANS PROGRAMI DEĞERLENDİRME RAPORU

Tablo 15: Faaliyetlerden Sorumlu Harcama Birimlerine İlişkin Tablo

PROGRAM	ALT PROGRAM	FAALİYET	SORUMLU HARCAMA BİRİMİ
ARAŞTIRMA, GELİŞTİRME VE YENİLİK	ARAŞTIRMA ALTYAPILARI	Yükseköğretim Kurumları Araştırma Altyapısı Kurulması ve Geliştirilmesi	Özel Kalem (Rektörlük)
	YÜKSEKÖĞRETİMDE BİLİMSEL ARAŞTIRMA VE GELİŞTİRME	Yükseköğretim Kurumlarının Bilimsel Araştırma Projeleri	Özel Kalem (Rektörlük)
YÜKSEKÖĞRETİM HİZMETLERİ	ÖN LİSANS EĞİTİMİ, LİSANS EĞİTİMİ VE LİSANSÜSTÜ EĞİTİM	Doktora ve Tıpta Uzmanlık Eğitimi	İdari ve Mali İşler Daire Başkanlığı, Personel Daire Başkanlığı, Enstitüsüler
		Yükseköğretim Kurumları Bilgi ve Kültürel Kaynaklar ile Sportif Altyapının Geliştirilmesi Hizmetleri	Kütüphane ve Dokümantasyon Daire Başkanlığı, Yapı İşleri ve Teknik Daire Başkanlığı
		Yükseköğretim Kurumları Birinci Öğretim	Özel Kalem (Rektörlük), İdari ve Mali İşler Daire Başkanlığı, Personel Daire Başkanlığı, Bilgi İşlem Daire Başkanlığı, Yapı İşleri ve Teknik Daire Başkanlığı, Fakülteler, Yabancı Diller Yüksekokulu
		Yükseköğretim Kurumları İkinci Öğretim	Sosyal Bilimler Enstitüsü
		Yükseköğretim Kurumları Tezsiz Yüksek Lisans	Sosyal Bilimler Enstitüsü
	YÜKSEKÖĞRETİMDE ÖĞRENCİ YAŞAMI	Yükseköğretimde Beslenme Hizmetleri	Sağlık, Kültür ve Spor Daire Başkanlığı
		Yükseköğretimde Kültür ve Spor Hizmetleri	Sağlık, Kültür ve Spor Daire Başkanlığı
		Yükseköğretimde Öğrenci Yaşamına İlişkin Diğer Hizmetler	Sağlık, Kültür ve Spor Daire Başkanlığı

2024 YILI PERFORMANS PROGRAMI DEĞERLENDİRME RAPORU

Tablo 16: Faaliyetlerden Sorumlu Harcama Birimlerine İlişkin Tablo (Devamı)

PROGRAM	ALT PROGRAM	FAALİYET	SORUMLU HARCAMA BİRİMİ
YÖNETİM VE DESTEK PROGRAMI	TEFTİŞ, DENETİM VE DANIŞMANLIK HİZMETLERİ	Hukuki Danışmanlık ve Muhakemat Hizmetleri	Hukuk Müşavirliği
		İç Denetim	Özel Kalem (Rektörlük)
	ÜST YÖNETİM, İDARİ VE MALİ HİZMETLER	Bilgi Teknolojilerine Yönelik Faaliyetler	Bilgi İşlem Daire Başkanlığı
		Engellilerin Erişilebilirliğinin Sağlanması	Sağlık, Kültür ve Spor Daire Başkanlığı
		Genel Destek Hizmetleri	Özel Kalem (Sekreterlik), İdari ve Mali İşler Daire Başkanlığı
		İnsan Kaynakları Yönetimine İlişkin Faaliyetler	Personel Daire Başkanlığı
		İnşaat ve Yapı İşlerinin Yürütülmesi	Yapı İşleri ve Teknik Daire Başkanlığı
		Özel Kalem Hizmetleri	Özel Kalem (Rektörlük)
		Strateji Geliştirme ve Mali Hizmetler	Strateji Geliştirme Daire Başkanlığı
		Yükseköğretimde Öğrencilere Yönelik İdari Hizmetler	Sağlık, Kültür ve Spor Daire Başkanlığı, Öğrenci İşleri Daire Başkanlığı

PERFORMANS GÖSTERGELERİNİN İZLENMESİNDEN SORUMLU BİRİMLER

Tablo 17: Performans Göstergelerinin İzlenmesinden Sorumlu Birimler

PROGRAM	ALT PROGRAM HEDEFİ	PERFORMANS GÖSTERGELERİ	SORUMLU BİRİM
ARAŞTIRMA, GELİŞTİRME VE YENİLİK	ARAŞTIRMA ALTYAPILARI	Araştırma altyapısı projesi tamamlanma oranı	Özel Kalem (Rektörlük)
	YÜKSEKÖĞRETİMDE BİLİMSEL ARAŞTIRMA VE GELİŞTİRME	Ar-ge'ye harcanan bütçenin toplam bütçeye oranı	Özel Kalem (Rektörlük)
		BAP kapsamında desteklenen araştırma projeleri sayısı	Özel Kalem (Rektörlük)
		Araştırma merkezleri gelir miktarı	Özel Kalem (Rektörlük)
		Öğretim elemanı başına düşen ar-ge proje sayısı	Özel Kalem (Rektörlük)
		Ulusal ve uluslararası kuruluşlar tarafından desteklenen ar-ge projesi sayısı	Özel Kalem (Rektörlük)
		Uluslararası endekslerde yer alan bilimsel yayın sayısı	Özel Kalem (Rektörlük)

Tablo 18: Performans Göstergelerinin İzlenmesinden Sorumlu Birimler (Devamı)

PROGRAM	ALT PROGRAM HEDEFİ	PERFORMANS GÖSTERGELERİ	SORUMLU BİRİM
HAYAT BOYU ÖĞRENME	YÜKSEKÖĞRETİM KURUMLARI SÜREKLİ EĞİTİM FAALİYETLERİ	Eğitim programlarına başvuran kişi sayısı	Özel Kalem (Rektörlük)
		Sürekli Eğitim Merkezi (SEM) ve Dil Merkezi (DİLMER) tarafından mesleki eğitime yönelik verilen sertifika sayısı	Özel Kalem (Rektörlük)
		Tamamlanan sosyal sorumluluk projeleri sayısı	Özel Kalem (Rektörlük)
		Üniversitenin çevrecilik alanlarında aldığı ödül sayısı	Özel Kalem (Rektörlük)

Tablo 19:Performans Göstergelerinin İzlenmesinden Sorumlu Birimler (Devamı)

PROGRAM	ALT PROGRAM HEDEFİ	PERFORMANS GÖSTERGELERİ	SORUMLU BİRİM
YÜKSEKÖĞRETİM HİZMETLERİ	ÖĞRETİM ELEMANLARINA SAĞLANAN BURS VE DESTEKLER MESLEKİ GELİŞİMİ	SCI, SCI-Expanded, SSCI ve AHCI kapsamındaki dergilerde öğretim elemanı başına düşen yayın sayısı	Özel Kalem (Rektörlük)
		Yükseköğretim Kurulu tarafından belirlenecek öncelikli alanlarda sağlanan burslardan yararlanan doktora öğrenci sayısı	Özel Kalem (Rektörlük)
		Yükseköğretim Kurulu tarafından sağlanan araştırma desteklerinden yararlananların sayısı	Özel Kalem (Rektörlük)
		Yükseköğretim Kurulu tarafından sağlanan yurt dışında yabancı dil yeterliliklerinin artırılmasına yönelik burslardan yararlanan sayısı	Özel Kalem (Rektörlük)
		Yükseköğretim Kurulu, Türkiye Bilimler Akademisi ve TÜBİTAK bilim, teşvik ve sanat ödülleri sayısı	Özel Kalem (Rektörlük)

2024 YILI PERFORMANS PROGRAMI DEĞERLENDİRME RAPORU

Tablo20:Performans Göstergelerinin İzlenmesinden Sorumlu Birimler (Devamı)

PROGRAM	ALT PROGRAM HEDEFİ	PERFORMANS GÖSTERGELERİ	SORUMLU BİRİM
YÜKSEKÖĞRETİM HİZMETLERİ	ÖN LİSANS EĞİTİMİ, LİSANS EĞİTİMİ VE LİSANSÜSTÜ EĞİTİM	Doktora eğitimini tamamlayanların sayısı	Öğrenci İşleri Daire Başkanlığı
		Kütüphanede bulunan basılı ve elektronik kaynak sayısı	Kütüphane ve Dokümantasyon Daire Başkanlığı
		Kütüphanede bulunan öğrenci başına düşen basılı ve elektronik kaynak sayısı	Kütüphane ve Dokümantasyon Daire Başkanlığı
		Kütüphaneden yararlanan kişi sayısı	Kütüphane ve Dokümantasyon Daire Başkanlığı
		Lisansüstü öğrencilerin toplam öğrenciler içindeki payı	Öğrenci İşleri Daire Başkanlığı
		Öğrenci başına düşen eğitim alanı	Yapı İşleri ve Teknik Daire Başkanlığı
		Öğrenci başına düşen kapalı alan	Yapı İşleri ve Teknik Daire Başkanlığı
		Öğrenci değişim programlarından yararlanan öğrencilerin oranı	Öğrenci İşleri Daire Başkanlığı
		Öğretim üyesi başına düşen öğrenci sayısı	Öğrenci İşleri Daire Başkanlığı
		Sosyal bilimler kontenjan doluluk oranı	Öğrenci İşleri Daire Başkanlığı
		Teknokent veya Teknoloji Transfer Ofisi (TTO) projelerine katılan öğrenci sayısı	Öğrenci İşleri Daire Başkanlığı
		Uluslararası kuruluşlarla ortak uygulanan eğitim programı sayısı	Öğrenci İşleri Daire Başkanlığı
		Yabancı dilde eğitim veren program sayısı	Öğrenci İşleri Daire Başkanlığı
		Yabancı uyruklu akademisyen sayısı	Personel Daire Başkanlığı
		Yabancı uyruklu öğrenci sayısı	Öğrenci İşleri Daire Başkanlığı
Yan dal ve çift ana dal programından mezun olanların toplam mezun sayısına oranı	Öğrenci İşleri Daire Başkanlığı		

2024 YILI PERFORMANS PROGRAMI DEĞERLENDİRME RAPORU

Tablo21:Performans Göstergelerinin İzlenmesinden Sorumlu Birimler (Devamı)

PROGRAM	ALT PROGRAM HEDEFİ	PERFORMANS GÖSTERGELERİ	SORUMLU BİRİM
YÜKSEKÖĞRETİM HİZMETLERİ	YÜKSEKÖĞRETİMDE ÖĞRENCİ YAŞAMI	Beslenme hizmetlerinden yararlanan öğrenci sayısı	Sağlık, Kültür ve Spor Daire Başkanlığı
		Öğrenci başına düşen sosyal donatı alanı	Sağlık, Kültür ve Spor Daire Başkanlığı
		Öğrenci kulüp ve topluluk sayısı	Sağlık, Kültür ve Spor Daire Başkanlığı
		Sosyal, kültürel ve sportif faaliyet sayısı	Sağlık, Kültür ve Spor Daire Başkanlığı
		Yükseköğretimde öğrenci başına beslenme harcaması	Sağlık, Kültür ve Spor Daire Başkanlığı
		Yükseköğretimde öğrenci yaşamından memnuniyet oranı	Sağlık, Kültür ve Spor Daire Başkanlığı
		Yükseköğretimde öğrencilere sunulan sağlık hizmetinden yararlanan öğrenci sayısının toplam öğrenci sayısına oranı	Sağlık, Kültür ve Spor Daire Başkanlığı



ASBÜ

www.asbu.edu.tr

Hükümet Meydanı No:2 Ulus/ANKARA

Tel. 0312 596 44 44

