



ANKARA SOSYAL BİLİMLER ÜNİVERSİTESİ

2025 YILI PERFORMANS PROGRAMI



f@X asbuedu

asbu.edu.tr

T.C.
ANKARA SOSYAL BİLİMLER
ÜNİVERSİTESİ



2025 YILI
PERFORMANS PROGRAMI



İÇİNDEKİLER

SUNUŞ	10
GENEL BİLGİLER	12
A.YETKİ, GÖREV VE SORUMLULUKLAR	13
Temel Görev ve Sorumluluklar	15
Temel Görev ve Sorumluluklar (Devamı)	16
B.ÖRGÜT YAPISI	17
C. EĞİTİM-ÖĞRETİM, BİLİMSEL ARAŞTIRMALAR VE TOPLUMA HİZMET	20
C.1. EĞİTİM-ÖĞRETİM FAALİYETLERİ	20
C.2. BİLİMSEL ARAŞTIRMA PROJELERİ	20
C.3. TOPLUMA HİZMET	22
D. İNSAN KAYNAKLARI	22
D.1. AKADEMİK PERSONEL	23
D.2. İDARİ PERSONEL	24
E. FİZİKSEL KAYNAKLAR	26
E.1. FİZİKSEL YAPI	26
E.1.A Taşınmazlar	26
E.2. KÜTÜPHANE VE TEKNOLOJİK KAYNAKLAR	30
E.2.A Teknolojik Kaynaklar	30
Kaynak: İdari ve Mali İşler Daire Başkanlığı	30
E.2.B Kütüphane Kaynakları	31
II. PERFORMANS BİLGİLERİ	33
A.TEMEL POLİTİKALAR VE ÖNCELİKLER	33
B.KURUMSAL AMAÇ VE HEDEFLER	33
MİSYON	34
VİZYON	35
TEMEL DEĞERLER	36
C. PERFORMANS HEDEF VE GÖSTERGELERİ İLE FAALİYETLER	45
C.1. PERFORMANS HEDEF VE GÖSTERGELERİ	45
D. İDARENİN TOPLAM KAYNAK İHTİYACI	87
D.1. FAALİYETLER DÜZEYİNDE PERFORMANS PROGRAMI MALİYETİ	87
D.2. EKONOMİK SINIFLANDIRMA DÜZEYİNDE PERFORMANS PROGRAMI MALİYETİ	91

TABLolar LİSTESİ

Tablo 1 :Öğrenci Sayıları (2023-2024 Eğitim Öğretim Dönemi)	20
Tablo 2: 2021-2024 Yılı TÜBİTAK Proje Sayıları	20
Tablo 3: 2021-2024 Yılı Rektörlük Bilimsel Araştırma Proje Sayıları	21
Tablo 4: 2021-2024 Yılları Personel Sayıları	22
Tablo 5: Akademik Personelin Kadro ve İstihdam Şekline Göre Dağılımı (2021-2024)	23
Tablo 6: İdari Personelin Yıllar İtibariyle Kadro Dağılımı (2021-2023)	24
Tablo 7: İşçilerin Kadro Dağılımı (2021-2024)	25
Tablo 8: Kapalı-Açık Alanların Dağılımı	27
Tablo 9: Kapalı-Açık Alanların Dağılımı (Devamı)	28
Tablo 10: Kapalı-Açık Alanların Dağılımı (Devamı)	28
Tablo 11: Teknolojik Kaynaklar	280
Tablo 12: Kütüphane Kaynakları	281
Tablo 13: Alt Program Hedefleri Ve Stratejik Plan İlişkisi Tablosu	41
Tablo 14: Stratejik Amaç ve Hedefler	42
Tablo 14(Devamı): Stratejik Amaç ve Hedefler	43
Tablo 15: Ankara Sosyal Bilimler Üniversitesi Temel Politika ve Bütçe Belgeleri	44
Tablo 16: Faaliyetlerden Sorumlu Harcama Birimlerine İlişkin Tablo	93
Tablo 17: Faaliyetlerden Sorumlu Harcama Birimlerine İlişkin Tablo (Devamı)	94
Tablo 18:Performans Göstergelerinin İzlenmesinden Sorumlu Birimler	95
Tablo 19: Performans Göstergelerinin İzlenmesinden Sorumlu Birimler (Devamı)	96
Tablo 20:Performans Göstergelerinin İzlenmesinden Sorumlu Birimler (Devamı)	97
Tablo 21:Performans Göstergelerinin İzlenmesinden Sorumlu Birimler (Devamı)	98
Tablo 22:Performans Göstergelerinin İzlenmesinden Sorumlu Birimler (Devamı)	99

ŞEKİLLER LİSTESİ

Şekil 1: Yıllar İtibari İle Personel Sayıları	22
Şekil 2: Yıllar İtibari İle Akademik Personel Sayıları	23
Şekil 3: Yıllar İtibari İle İdari Personel Sayıları	24
Şekil 4: İşçilerin Kadro Dağılımı	25

SUNUŞ

Türkiye'nin sosyal bilimler alanında ilk ve tek ihtisas devlet üniversitesi olarak 2013 yılında kurulan Ankara Sosyal Bilimler Üniversitesi sosyal bilimler alanında eğitim, araştırma, sosyal girişimcilik ve sosyal sorumluluk hususlarında standartları belirleme, öncü çalışmalar yapma ve gelişimlerine liderlik yapma



misyon ve vizyonu ile hareket etmektedir. Alanında ilk ve tek olmanın verdiği iddialı misyon ve vizyonunu gerçekleştirebilmesi, şüphesiz, doğaçlama değil, uzun vadeli ve planlı bir yönetim yaklaşımını gerektirmektedir. Bu doğrultuda, ASBÜ' nün ilk stratejik planı standart bir planın ötesine geçerek arka planda rol oynayan uzun vadeli mastır gelişim ve rekabet stratejilerinin de yönlendirici etkisiyle şekillenmiştir. Bu bakımdan söz konusu 5 yıllık stratejik plan, niyeti ve iradeyi yansıtan uygulamaya aktarılacak tercihler, öncelikler ve perspektifler içeren bir metin olarak ortaya çıkmıştır.

2013 yılından bu yana geçen süre içerisinde ASBÜ kuruluş aşamasını büyük ölçüde tamamlamış ve kurumsallaşma aşamasının sorunları üzerinde çalışmaya başlamıştır. Kurumsallaşma aşamasında söz konusu iddialı misyon ve vizyonunu gerçekleştirmeye götürecek sistem ve süreçleri tasarlama ve etkinleştirme, kurumsal mimarisini belirleme ve inşa etme, kurumsal kapasitesini tanımlama ve çevikleştirme, performans ve kalite standartlarını belirleme ve gerçekleştirme, akademik ve idari insan kaynağını tamamlama ve yetkinleştirme, kurum kültürünü, çalışma felsefesi ve ilkelerini yerleşik hale getirme gibi çalışmalara öncelik verecektir. Kurumsallaşma aşamasını izleyecek sonraki iki gelişim aşamasını uluslararasılaşma ve küresel rekabette saygın bir konuma ulaşma şeklinde belirleyen ASBÜ 20 yıllık bir zaman diliminde sosyal bilimler alanında Türkiye'de varlığından gurur duyulan, dünyada saygın bir üniversite olmayı hedeflemektedir.

Bu programda kurumsallaşma çalışmalarına ağırlıklı vermekle beraber bir yandan eksik kalan kuruluş çalışmalarını tamamlamak, diğer yandan uluslararasılaşma ve küresel rekabette saygın bir konuma yükselebilenin altyapısını oluşturmak ana çalışmalar olarak öngörülmektedir. Program döneminde, piyasa standartlarına göre uzman yetiştirmenin ötesinde toplumun çeşitli kesimlerinin (kamu, özel ve sivil alan) ihtiyaç duyduğu yüksek nitelikli araştırmacılar yetiştirmeyi, bir araştırma üniversitesi olarak lisansüstü programlara ağırlık vermeyi, sosyal olguların karmaşıklığının gerektirdiği disiplinler arası yaklaşımı derinleştirerek

2025 YILI PERFORMANS PROGRAMI

yaygınlaştırmayı, çok sayıda araştırma merkezi kurarak araştırma yönelimli olmayı ve belirli alanlarda uzmanlaşmayı, sahip olduğu farklı enstitüler ile ulusal/ yerel sınırların ötesinde Doğu ve Batı dünyasının sosyal olgularını keşfetmeyi, iş birliği ve destekler ile uzun vadeli ve büyük ölçekli araştırma projeleri gerçekleştirmeyi, bilimsel ilerlemeler için ampirik olduğu kadar kuramsal bilgi üretimini teşvik etmeyi, çok dilli ve çok kültürlü bir eğitim ortamı oluşturmayı, ilk sosyal inovasyon teknoloji geliştirme bölgesini kurarak sosyal girişimciliği teşvik etmeyi ve bölgesel kalkınmaya katkı sunmayı, toplumun farklı kesimlerine yönelik sosyal sorumluluk projeler geliştirerek sosyal sorunlara çözüm sunmayı ve bütün bunların da etkisiyle kurumsallaşma sürecini hızlı bir şekilde tamamlayarak alanında ulusal ve uluslararası rekabetçi bir konuma gelmeyi hedeflemektedir.

2025-2029 dönemini kapsayan kurumsal stratejik planımızın Birinci yılı olan 2025 yılı performans programında eğitim, araştırma, topluma ve öğrenciye yönelik alanlarda beş adet stratejik amaç altında söz konusu Stratejik Planımızda yer alan 21 adet stratejik hedefle uyumlu 4 adet program, 39 adet performans göstergesi belirlenmiştir. Bu hedeflere ulaşmak amacıyla 20 adet faaliyet ve proje öngörülmüştür.

Üniversitemizin akademik ve idari bütün birimlerinin katkısı ve somut sahiplenmesiyle hayata geçirilecek olan bu programın başarısı izleyen dönemde Üniversitemiz adına çok daha iyi işler yapmamıza yönelik adımlarımızın yolunu açacağına inanmaktayım. Bu vesile ile çalışmaya katkıda bulunan bütün birimlerinizin emekleri için teşekkür ederim.

Prof. Dr. Musa Kazım ARICAN
Rektör

GENEL BİLGİLER



Ankara Sosyal Bilimler Üniversitesi (ASBÜ), 22.01.2013 tarihinde kabul edilen ve 31.01.2013 tarihli Resmî Gazete’de yayımlanarak yürürlüğe giren 6410 sayılı Kanun ile kurulmuş olup Ankara Ulus’ta tarihî binalarda faaliyet göstermektedir.

Üniversitemiz Hukuk Fakültesi, Siyasal Bilgiler Fakültesi, İlahiyat Fakültesi, Sosyal ve Beşeri Bilimler Fakültesi, Yabancı Diller Fakültesi, Sanat ve Tasarım Fakültesi ve İletişim Fakültesi gibi ülkemizin ihtiyaç duyacağı lisans düzeyinde fakülteler ile yabancı dillere verilen önemi ifade eden Yabancı Diller Yüksekokulu ve İslami Araştırmalar Enstitüsü, Sosyal Bilimler Enstitüsü, Bölge Çalışmaları Enstitüsü, Sosyal Araştırmalar ve Yenilik Enstitüsü gibi Doğu ve Batı araştırmalarını temsil eden birimlerden oluşmaktadır. Üniversitemiz sosyal bilimler alanlarındaki araştırmalarla inovatif düşüncede öncü ve faaliyet göstereceği alanda araştırmacı yetiştirmek, araştırma ve proje sonuçlarıyla topluma ve sosyal bilimlere katkı sağlamak hedefiyle kurulmuştur. ASBÜ, yürüttüğü araştırmalar, zengin içerikli lisans ve lisansüstü programları, çok sayıda araştırma ve uygulama merkezinin yürüttüğü araştırma faaliyetleriyle alanında etkin bir rol üstlenmiştir. Üniversitemiz güncel konularda araştırmalara öncelik vererek ülkemizin toplumsal yapısını, değerlerini, kurumlarını ve bunların değişim seyrini ortaya koymaya yönelik düzenli araştırmalar yapmayı, sosyokent oluşumuyla araştırma odaklılıktan girişimci odaklılığa geçişi sağlayarak yükseköğretim sektörüne katkı sağlamayı planlamaktadır.

A.YETKİ, GÖREV VE SORUMLULUKLAR

Türkiye Cumhuriyeti Anayasası'nın 130. ve 131. maddesi ile 2547 sayılı Yükseköğretim Kanunu'nun 12. Maddesinde sayılan görevlerin yerine getirilmesi için 22.01.2013 tarihinde kabul edilen ve 31.01.2013 tarihli Resmî Gazete'de yayımlanarak yürürlüğe giren 6410 sayılı Kanun ile kurulmuş Üniversitemiz, teşkilat yapısı tamamlanarak, 2809 sayılı Kanun'un 7. maddesi ile öğrenime açılmıştır.

Anayasanın 130. maddesinde yer aldığı üzere Yükseköğretim Kurumları “Çağdaş eğitim-öğretim esaslarına dayanan bir düzen içinde milletin ve ülkenin ihtiyaçlarına uygun insan gücü yetiştirmek amacı ile; ortaöğretime dayalı çeşitli düzeylerde eğitim-öğretim, bilimsel araştırma, yayın ve danışmanlık yapmak, ülkeye ve insanlığa hizmet etmek üzere çeşitli birimlerden oluşan kamu tüzel kişiliğine ve bilimsel özerkliğe sahip Devlet tarafından kanunla kurulan kurumlar” olarak tanımlanmıştır.

Anayasanın, Yükseköğretim Kurumlarının kuruluş ve organları ile işleyişleri ve bunların seçimleri, görev, yetki ve sorumlulukları ile mali kaynakların kullanılması kanunla düzenlenir hükmü gereğince hazırlanan ve yürürlükte bulunan 2547 sayılı Yükseköğretim Kanun'unun 12. maddesinde Yükseköğretim Kurumlarının görevleri aşağıdaki şekilde sıralanmıştır.

Çağdaş uygarlık ve eğitim-öğretim esaslarına dayanan bir düzen içinde, toplumun ihtiyaçları ve kalkınma planları ilke ve hedeflerine uygun ve ortaöğretime dayalı çeşitli düzeylerde eğitim-öğretim, bilimsel araştırma, yayım ve danışmanlık yapmak,

Kendi ihtisas gücü ve maddi kaynaklarını rasyonel, verimli ve ekonomik şekilde kullanarak, milli eğitim politikası ve kalkınma planları ilke ve hedefleri ile Yükseköğretim Kurulu tarafından yapılan ve programlar doğrultusunda, ülkenin ihtiyacı olan dallarda ve sayıda insan gücü yetiştirmek,

Türk toplumunun yaşam düzeyini yükseltici ve kamuoyunu aydınlatıcı bilim verilerini söz, yazı ve diğer araçlarla yaymak,

Örgün, yaygın, sürekli ve açık eğitim yoluyla toplumun özellikle sanayileşme ve tarımda modernleşme alanlarında eğitilmesini sağlamak,

Ülkenin bilimsel, kültürel, sosyal ve ekonomik yönlerden ilerlemesini ve gelişmesini ilgilendiren sorunlarını, diğer kuruluşlarla işbirliği yaparak, kamu kuruluşlarına önerilerde bulunmak suretiyle öğretim ve araştırma konusu yapmak, sonuçlarını toplumun yararına sunmak ve kamu kuruluşlarınca istenecek inceleme ve araştırmaları sonuçlandırarak düşüncelerini ve önerilerini bildirmek,

Eğitim-öğretim seferberliği içinde, örgün, yaygın, sürekli ve açık eğitim hizmetini üstlenen kurumlara katkıda bulunacak önlemleri almak,

2025 YILI PERFORMANS PROGRAMI

Yörelereindeki tarım ve sanayinin gelişmesine ve ihtiyaçlarına uygun meslek elemanlarının yetişmesine ve bilgilerinin gelişmesine katkıda bulunmak, sanayi, tarım ve sağlık hizmetleri ile diğer hizmetlerde modernleşmeyi, üretimde artışı sağlayacak çalışma ve programlar yapmak, uygulamak ve yapılanlara katılmak, bununla ilgili kurumlarla işbirliği yapmak ve çevre sorunlarına çözüm getirici önerilerde bulunmak,

Eğitim teknolojisini üretmek, geliştirmek, kullanmak, yaygınlaştırmak,

Yükseköğretimin uygulamalı yapılmasına ait eğitim-öğretim esaslarını geliştirmek, döner sermaye işletmelerini kurmak, verimli çalıştırmak ve bu faaliyetlerin geliştirilmesine ilişkin gerekli düzenlemeleri yapmak.



Üniversitemiz mali kaynaklarının plan, program, bütçe ilişkisini kuracak şekilde etkin, ekonomik ve verimli kullanımına yönelik olarak 5018 sayılı Kamu Mali Yönetim ve Kontrol Kanunu kapsamında üst yönetici sıfatı ile Rektöre verilen temel görev ve sorumluluklar diğer sayfada süreçler çerçevesinde belirtilmiştir.

Temel Görev ve Sorumluluklar

STRATEJİK PLAN	<p>Üniversitenin Stratejik Plan hazırlık çalışmalarının başladığını iç genelge ile duyurur,</p> <p>Üniversitenin misyon ve vizyonu ile stratejik amaç ve hedeflerin belirlendiği Stratejik Planı onaylar.</p>
BÜTÇE VE PERFORMANS PROGRAMI	<p>Üniversite çok yıllık bütçesinin, Ülkenin kalkınma planı, yıllık programları ile Üniversitenin Stratejik Plan, Performans Programı ve hizmet gereklerine uygun olarak hazırlanmasını sağlar ve uygulanmasını izler,</p> <p>Üniversite çok yıllık bütçe teklifini Hazine ve Maliye Bakanlığına, Performans Programını ise Hazine ve Maliye Bakanlığı ile Kalkınma Bakanlığına gönderilmek üzere Milli Eğitim Bakanı ile birlikte imzalar,</p> <p>Üniversite harcama birimlerine tahsis edilen ödeneklerin aylık ve üç aylık harcama tutarlarını gösteren ve yıllık olarak hazırlanan ayrıntılı finansman programını onaylar,</p> <p>5018 sayılı Kanun ve Merkezi Yönetim Bütçe Kanunu uyarınca, Üniversite bütçesi içinde yapılacak aktarmaları onaylar.</p> <p>Üniversite bütçesinden açılmış akreditiflere ilişkin ertesi yıla devredilen kredi artıklarının karşılığını bütçenin ilgili tertibine ödenek kaydedilmesini onaylar,</p> <p>Üniversite bütçesinden yapılacak harcamalara ilişkin yüklenme tutarının %30'unu aşmamak üzere bütçe dışı avans verilmesine karar verir,</p> <p>Üniversite bütçesinin bütçe kanununda izin verilen kalemlerine gelirli ödenek kaydı, gelir fazlası karşılığı ödenek kaydı ve likit karşılığı ödenek kaydı işlemlerinin gerçekleştirilmesini sağlar,</p> <p>5018 sayılı Kanununun 40.maddesi gereğince bağış ve yardımların ödenek kaydedilmesini onaylar.</p>

Temel Görev ve Sorumluluklar (Devamı)

İÇ KONTROL	<p>Üniversitemizde etkili bir kontrol sisteminin oluşturulabilmesi için, mali hizmetlerin yürütülmesi görevini; mesleki değerlere ve dürüst yönetim anlayışına sahip, bilgili ve yeterli yöneticiler ile nitelikli personele verilmesi, belirlenen standartlara uyulması, kapsamlı bir yönetim anlayışı, uygun bir çalışma ortamının ve saydamlığın sağlanması ile hesap verilebilirlik bakımından mevzuatla verilen görev, yetki ve sorumluluklarını da göz önünde bulundurarak gerekli önlemleri alarak yerine getirir.</p> <p>Üniversitemizde yürütülen mali karar ve işlemlerin Ön mali kontrole tabi tutulmasına yönelik Strateji Geliştirme Daire Başkanlığınca yapılacak düzenlemeleri onaylar,</p> <p>İç denetim birimi tarafından hazırlanan denetim programını onaylar,</p> <p>İç denetçiler tarafından hazırlanarak sunulan denetim raporlarını değerlendirmek suretiyle, gereği için Strateji Geliştirme Daire Başkanlığına ve ilgili birimlere göndererek, yapılan işlem sonuçlarını iki ay içinde İç Denetim Koordinasyon Kuruluna bildirir.</p>
KESİN HESAP	<p>Üniversite bütçe kesin hesabını Milli Eğitim Bakanı ile birlikte onaylar.</p>
İDARE FAALİYET RAPORU	<p>Üniversite İdare Faaliyet Raporunun düzenlenmesini ve kamuoyuna açıklanmasını sağlar,</p> <p>İç kontrol güvence beyanını düzenleyerek idare Faaliyet Raporuna eklenmesini sağlar,</p> <p>Üniversitenin yönetim ve hesap verme sorumluluğunun TBMM'nde görüşülmesine Milli Eğitim Bakanı ile katılır veya yardımcısının katılmasını sağlar.</p>

B.ÖRGÜT YAPISI

Ankara Sosyal Bilimler Üniversitesinin örgüt yapısı, Yükseköğretim Kanunu ve Yükseköğretim Kurumları Teşkilat Kanunu'nun üniversitelerin akademik ve idari örgütlenmesine ilişkin maddeleri ve ilgili yönetmelikler doğrultusunda fakülte, enstitü, yüksekokul, araştırma ve uygulama merkezi ile Rektörlüğe bağlı bölümlerden oluşmuştur. Akademik ve idari birimlerin yönetimi ile yöneticilerin yetki ve sorumlulukları da aynı Kanun çerçevesinde belirlenmiştir.

Üniversitenin örgütlenmesinde; eğitim-öğretim, bilimsel araştırma ve topluma hizmet alanlarında, ulusal ve uluslararası gelişmelere bağlı olarak yeni gereksinimler ortaya çıkmakta ve bu gereksinimlerin belirleyiciliğinde akademik ve idari örgütlenme yapısı geliştirilmektedir. Üniversitemiz son dönemde dünyada yaşanan değişimlere, bölgesel gelişmelere ve yerel koşulların getirdiği dinamiklere bağlı olarak Üniversitemiz tarafından teklif edilerek kurulan birimler aşağıda yer almaktadır.

Kurulan Fakülteler

- 1- İlahiyat Fakültesi
- 2- Hukuk Fakültesi
- 3- Siyasal Bilgiler Fakültesi
- 4- Sosyal ve Beşeri Bilimler Fakültesi
- 5- Sanat ve Tasarım Fakültesi
- 6- Yabancı Diller Fakültesi
- 7- İletişim Fakültesi

Kurulan Yüksekokul

- 1- Yabancı Diller Yüksekokulu

Kurulan Enstitüler

- 1- Sosyal Bilimler Enstitüsü
- 2- İslami Araştırmalar Enstitüsü
- 3- Bölge Çalışmaları Enstitüsü
- 4- Sosyal Araştırmalar ve Yenilik Enstitüsü

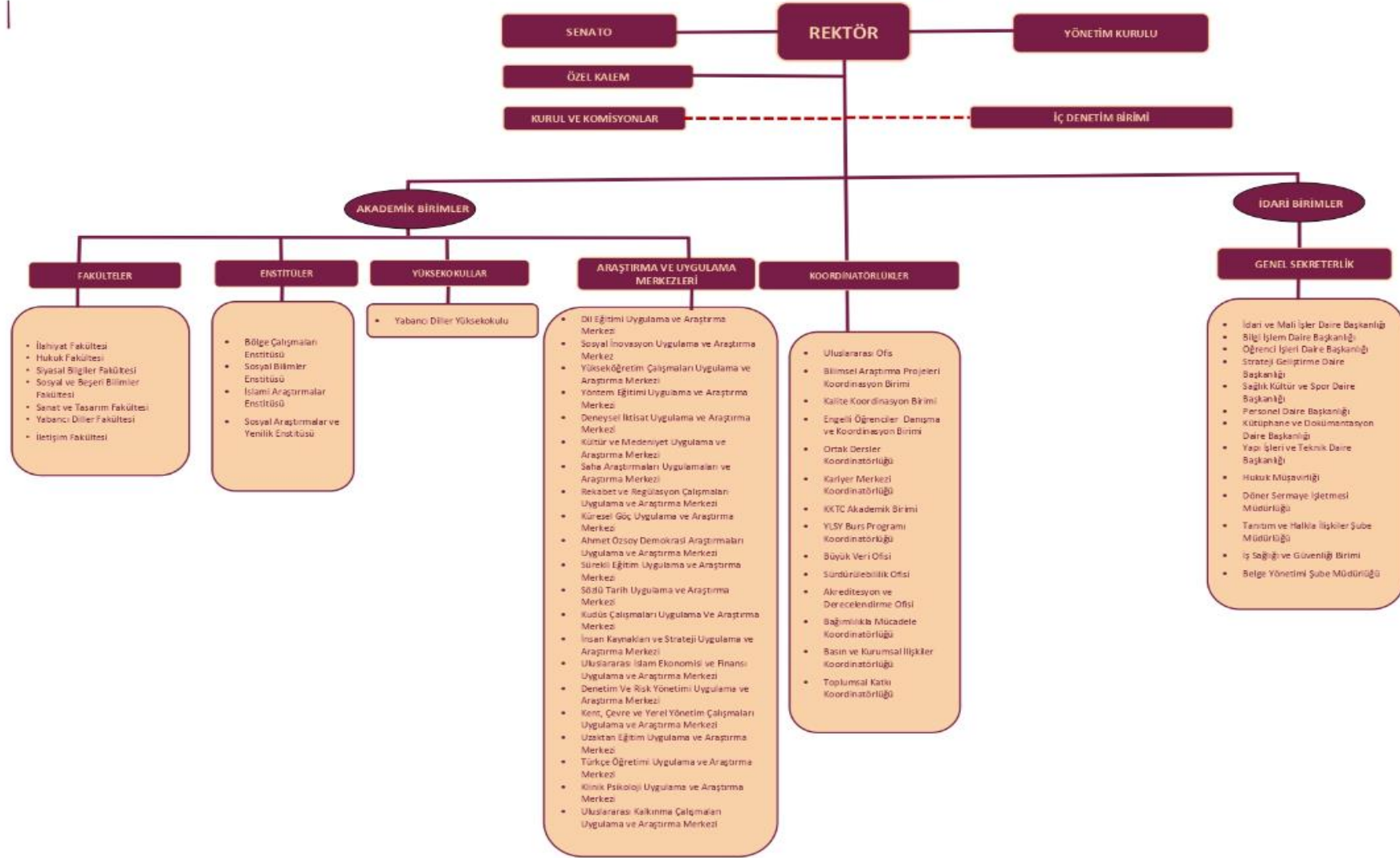
Kurulan Uygulama ve Araştırma Merkezleri

- 1- Dil Eğitimi Uygulama ve Araştırma Merkezi
- 2- Sosyal İnovasyon Uygulama ve Araştırma Merkezi
- 3- Yükseköğretim Çalışmaları Uygulama ve Araştırma Merkezi
- 4- Yöntem Eğitimi Uygulama ve Araştırma Merkezi
- 5- Deneysel İktisat Uygulama ve Araştırma Merkezi
- 6- Kültür ve Medeniyet Uygulama ve Araştırma Merkezi
- 7- Saha Araştırmaları Uygulamaları ve Araştırma Merkezi
- 8- Rekabet ve Regülasyon Çalışmaları Uygulama ve Araştırma Merkezi
- 9- Küresel Göç Uygulama ve Araştırma Merkezi
- 10- Ahmet Özsoy Demokrasi Araştırmaları Uygulama ve Araştırma Merkezi
- 11- Sürekli Eğitim Uygulama ve Araştırma Merkezi
- 12- Sözlü Tarih Uygulama ve Araştırma Merkezi
- 13- Kudüs Çalışmaları Uygulama Ve Araştırma Merkezi
- 14- İnsan Kaynakları ve Strateji Uygulama ve Araştırma Merkezi
- 15- Uluslararası İslam Ekonomisi ve Finansı Uygulama ve Araştırma Merkezi
- 16- Denetim Ve Risk Yönetimi Uygulama Ve Araştırma Merkezi
- 17- Kent, Çevre ve Yerel Yönetim Çalışmaları Uygulama ve Araştırma Merkezi
- 18- Uzaktan Eğitim Uygulama ve Araştırma Merkezi
- 19- Türkçe Öğretimi Uygulama ve Araştırma Merkezi
- 20- Klinik Psikoloji Uygulama ve Araştırma Merkezi
- 21- Uluslararası Kalkınma Çalışmaları Uygulama ve Araştırma Merkezi



Üniversitemizin yönetim yapısını gösteren teşkilat şeması 124 sayılı Yükseköğretim Üst Kuruluşları ile Yükseköğretim Kurumlarının İdari Teşkilatı Hakkında Kanun Hükmünde Kararname çerçevesinde diğer sayfada gösterilmiştir.

ANKARA SOSYAL BİLİMLER ÜNİVERSİTESİ TEŞKİLAT ŞEMASI



C. EĞİTİM-ÖĞRETİM, BİLİMSEL ARAŞTIRMALAR VE TOPLUMA HİZMET

C.1. EĞİTİM-ÖĞRETİM FAALİYETLERİ

Ankara Sosyal Bilimler Üniversitesi ulusal ve bölgesel rekabet ile yerel ihtiyaçlar doğrultusunda;

Lisans ve lisansüstü düzeylerde eğitim-öğretim programları düzenlemeyi ve bunları sürekli güncelleştirmeyi;

Araştırmaya dayalı öğrenmeyi gözetten eğitim-öğretim yöntemleri uygulamayı, Eğitim ve öğretimde uluslararası yükseköğretim platformunda etkili, dinamik ve geniş katılımı saygın bir yer almayı,

Öğrencinin sosyal-kültürel-sanatsal ve sportif gelişim gereksinimlerini karşılayacak olanaklar yaratmayı,

Örgün eğitim türünde diploma programlarının yanı sıra hayat boyu öğrenme, konferans, seminer, çalıştay ve benzeri aktiviteler düzenleyerek toplumsal hizmeti hedeflemektedir.

Bu hedefler çerçevesinde: 2023-2024 eğitim öğretim döneminde 7 fakülte, 1 yüksekokul ile lisans düzeyinde; 4 enstitü ile de lisansüstü düzeyde eğitim öğretim faaliyetlerini yürütmektedir.

Tablo 1 :Öğrenci Sayıları (2023-2024 Eğitim Öğretim Dönemi)

ÖĞRENİM TÜRÜ	ÖĞRENCİ SAYISI
LİSANS	4.884
YÜKSEKLİSANS-DOKTORA	1.831
Genel Toplam	6.715

Ankara Sosyal Bilimler Üniversitesi geleneksel yapısı ile eğitim ve araştırma alanında Türkiye'deki birçok üniversiteden farklı olarak sahip olduğu enstitüler ile yüksek lisans ve doktora eğitimi ağırlıklı eğitim ve araştırma hizmeti sunan bir yükseköğretim kurumudur.

C.2. BİLİMSEL ARAŞTIRMA PROJELERİ

TÜBİTAK Projeleri: 2024 yılında TÜBİTAK projelerine 1 proje yıl içerisinde eklenmiş ve 4 proje halen devam etmektedir.

Tablo 2: 2021-2024 Yılı TÜBİTAK Proje Sayıları

Yılı	Önceki Yılda Devreden Proje Sayısı (Adet)	Yıl İçinde Eklenen Proje Sayısı (Adet)	Yıl İçinde Tamamlanan Proje Sayısı (Adet)	Toplam Proje Sayısı (Adet)	Toplam Projelerin Tutarı (TL)	Projelerin Toplam Harcaması (TL)
2021	3	1	2	2	387.904,56	212.613,80
2022	2	1	1	3	795.345,36	431.037,02
2023	3	1	0	4	385.300,00	124.290,30
2024	1	0	0	1	1.211.098,59	1.012.935,47

Kaynak: Strateji Geliştirme Daire Başkanlığı

Üniversitemizde Desteklenen Projeler:

2024 yılında Bilimsel Araştırma Projelerine (BAP) önceki yıldan 28 proje devretmiş, yıl içerisinde ise 7 proje eklenmiş ve 10 proje ise tamamlanmıştır. Toplam 12 proje devam etmektedir.

Tablo 3: 2021-2024 Yılı Rektörlük Bilimsel Araştırma Proje Sayıları

Yılı	Önceki Yıldan Devreden Proje Sayısı (Adet)	Yıl İçinde Eklenen Proje Sayısı (Adet)	Yıl İçinde Tamamlanan Proje Sayısı (Adet)	Toplam Proje Sayısı (Adet)	Projelerin Tutarı Kümülatif Toplam (TL)	Projelerin Harcaması Kümülatif Toplam (TL)
2021	19	5	5	19	1.524.229,95	327.646,91
2022	7	6	12	13	1.441.860,75	131.067,92
2023	13	17	2	28	1.487.712,83	1.032.466,21
2024	28	7	10	12	3.676.606,50	1.897.269,24

C.3. TOPLUMA HİZMET

Sürekli Eğitim Uygulama ve Araştırma Merkezi kapsamında seminer, konferans ve çalıştay faaliyetleri verilmektedir.

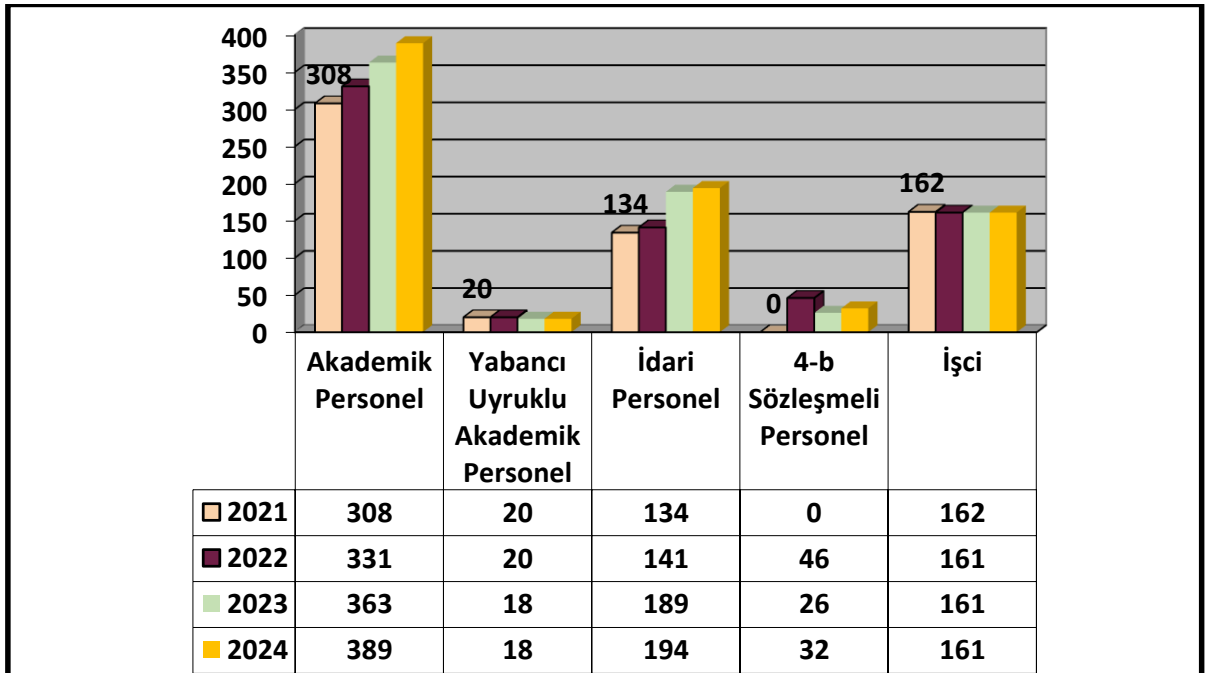
D. İNSAN KAYNAKLARI

Ankara Sosyal Bilimler Üniversitesinde 2024 yılında 389 akademik, 18 yabancı uyruklu akademik, 194 idari, 32 4-b Sözleşmel ve 161 işçi olmak üzere toplam 794 personel bulunmaktadır. Toplam personelin %47,95' i akademik, %2,37'si yabancı uyruklu akademik, %24,96'sı idari, personel , %3,43' ü 4-b Sözleşmeli Personel ve %21,99'u da işçilerden oluşmaktadır.

Tablo 4: 2021-2024 Yılları Personel Sayıları

Personel Sınıfı	2021 Yılı	2022 Yılı	2023 Yılı	2024 Yılı	2024 Yılı'nın Öneki Yıla Göre Artış-Azalışı (%)
Akademik Personel	308	331	363	389	7,16%
Yabancı Uyruklu Akademik Personel	20	20	18	18	0%
İdari Personel	134	141	189	194	2,64%
4-b Sözleşmeli Personel		46	26	32	26,32%
İşçi	162	161	161	161	0%
Toplam	624	699	757	794	4,88%

Kaynak: Personel Daire Başkanlığı



Şekil 1: Yıllar İtibari İle Personel Sayıları

2025 YILI PERFORMANS PROGRAMI

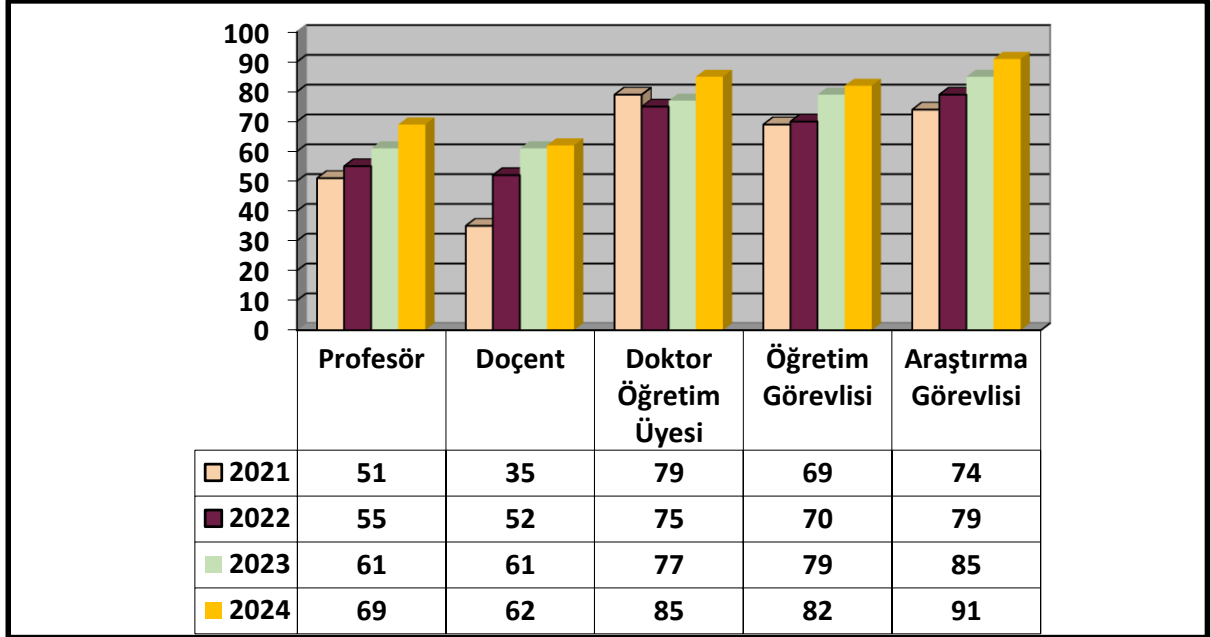
D.1. AKADEMİK PERSONEL

Akademik personel kadrolarının 2021-2024 yılları itibariyle dağılımı Tablo-7’de gösterilmiştir.

Tablo 5: Akademik Personelin Kadro ve İstihdam Şekline Göre Dağılımı (2021-2024)

Akademik Personel	2021 Yılı	2022 Yılı	2023 Yılı	2024 Yılı	2024 Yılı'nın Önceki Yıla Göre Artış Azalışı (%)
Profesör	51	55	61	69	13,11%
Doçent	35	52	61	62	1,64%
Doktora Öğretim Üyesi	79	75	77	85	10,39%
Öğretim Görevlisi	69	70	79	82	3,80%
Araştırma Görevlisi	74	79	85	91	7,06%
Toplam	308	331	363	389	7,16%

Kaynak: Personel Daire Başkanlığı



Şekil 2: Yıllar İtibari İle Akademik Personel Sayıları

Akademik personelin 2024 yılı kadro dağılımlarına göre gruplandırıldığında; 13,11%'ini Profesör, 1,64%'ini Doçent, 10,39%'ini Doktora Öğretim Üyesi, 3,80%'sını Öğretim Görevlisi, 7,06%'ü Araştırma Görevlisi kadrosu oluşturmaktadır.

2023 yılına göre 2024 yılında akademik personel sayısında en büyük artış, %13,11 ile Profesör kadrosunda gerçekleşmiştir.

D.2. İDARİ PERSONEL

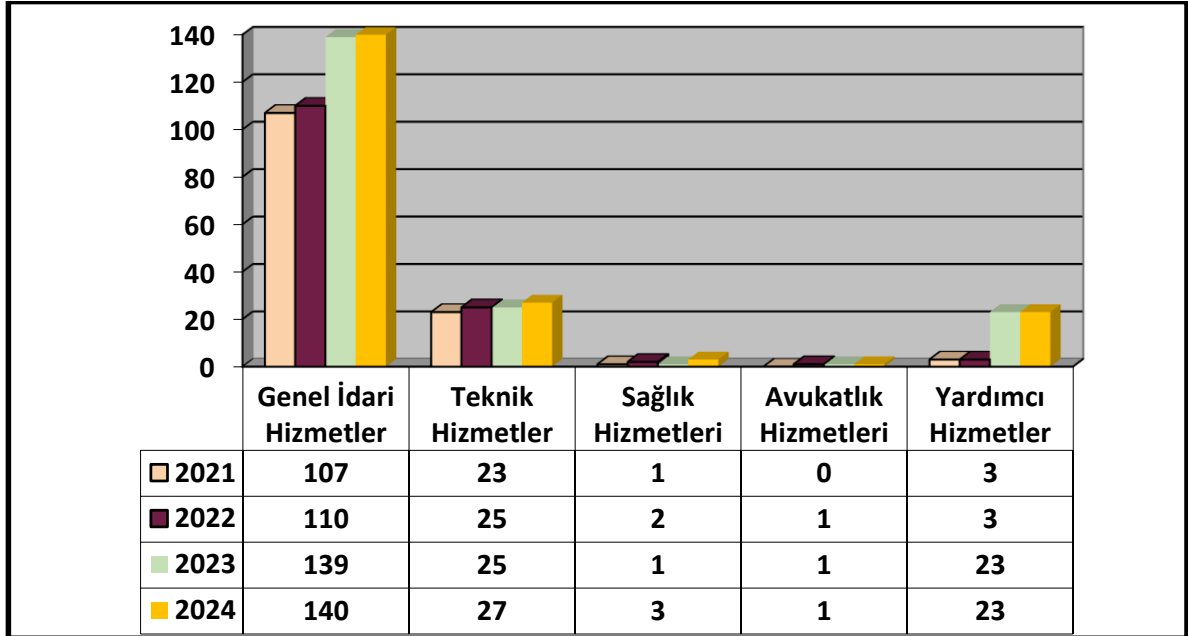
İdari personel kadrolarının 2021-2024 yıllar itibariyle dağılımı Tablo-8’de gösterilmiştir.

Tablo 6: İdari Personelin Yıllar İtibariyle Kadro Dağılımı (2021-2023)

Hizmet Sınıfı	2021 Yılı	2022 Yılı	2023 Yılı	2024 Yılı	2024 Yılı'nın Önceki Yıla Göre Artış Azalışı (%)
Genel İdari Hizmetler	107	110	139	140	0,71%
Teknik Hizmetler	23	25	25	27	8,00%
Sağlık Hizmetleri	1	2	1	3	200,00%
Eğitim ve Öğretim Hizmetleri	0	0	0	0	0,00%
Avukatlık Hizmetleri	0	1	1	1	0,00%
Din Hizmetleri	0	0	0	0	0,00%
Yardımcı Hizmetler	3	3	23	23	0,00%
Toplam	134	141	189	194	2,64%

Kaynak: Personel Daire Başkanlığı

Şekil 3: Yıllar İtibari İle İdari Personel Sayıları



2023 yılına göre 2024 yılında idari personel sayısında en büyük artış, Sağlık Hizmetleri Sınıfında gerçekleşmiştir.

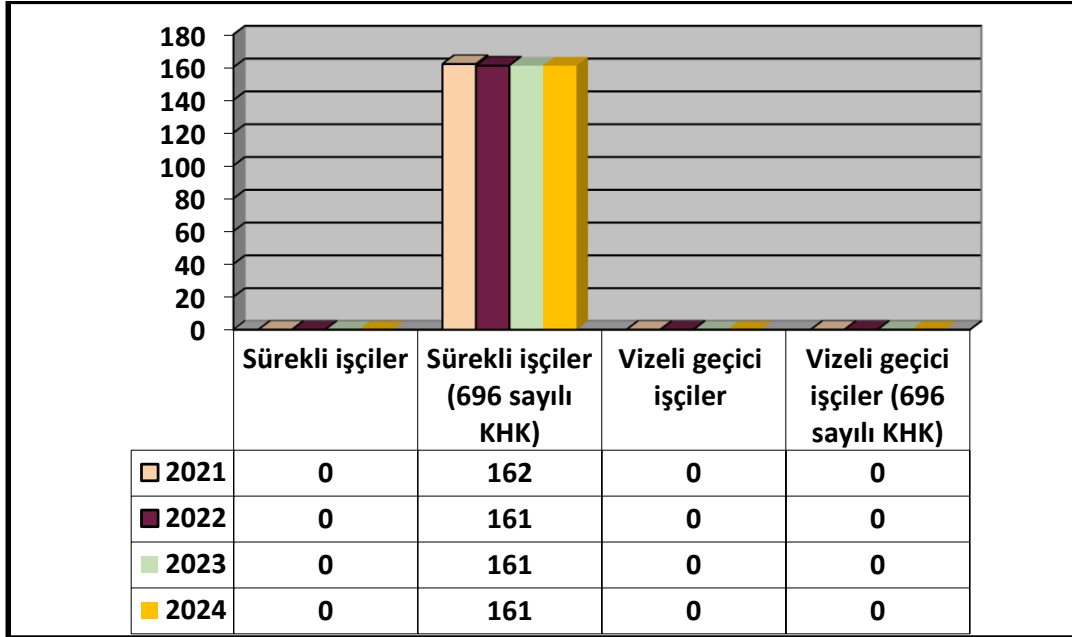
2025 YILI PERFORMANS PROGRAMI

Tablo 7: İşçilerin Kadro Dağılımı (2021-2024)

İşçiler (Çalıştıkları Pozisyonlara Göre)	2021 Yılı	2022 Yılı	2023 Yılı	2024 Yılı	2024 Yılı'nın Önceki Yıla Göre Değişimi (%)
Sürekli işçiler	0	0	0	0	0%
Sürekli işçiler (696 sayılı KHK)	162	161	161	161	0%
Vizeli geçici işçiler	0	0	0	0	0%
Vizeli geçici işçiler (696 sayılı KHK)	0	0	0	0	0%
Toplam	162	161	161	161	0%

Kaynak: Personel Daire Başkanlığı

Şekil 4: İşçilerin Kadro Dağılımı



Üniversitemizde kadrolu olarak görev yapan temizlik, güvenlik ve büro İşçilerinden 2023 Mali Yılına göre 2024 Mali Yılında değişiklik olmamıştır.

E. FİZİKSEL KAYNAKLAR

E.1. FİZİKSEL YAPI

Ankara Sosyal Bilimler Üniversitesi Sosyal Bilimler alanında bir şehir üniversitesi niteliğindedir. Üniversitemiz, Ankara tarihi Ulus şehir merkezinde tarihi binalardan oluşan yerleşkeye yayılmış 7 fakülte, 1 yüksekokul, 4 enstitü ve 21 uygulama ve araştırma merkezi olarak hizmeti vermektedir.



E.1.A Taşınmazlar

Üniversitemizin başkent merkezinde sosyal bilimler alanındaki araştırmalara öncü olmak amacıyla kurulmuş, Türkiye'nin ilk ve tek devlet üniversitesidir. Ankara Sosyal Bilimler Üniversitesi kullanımda bulunan arsa alanı toplam 35.718 m² alanda hizmetlerini sürdürmekte olup, kapalı alanı toplamı 52.094 m² ve açık alan toplamı ise 18.610 m² dir. Üniversitemiz, Tablo 10'da ayrıntılı olarak Açık Kapalı alanlar dağılımına yer vermiştir.

2025 YILI PERFORMANS PROGRAMI

Tablo 8: Kapalı-Açık Alanların Dağılımı

Yerleşke Adı	Mülkiyetin Durumuna Göre Taşınmaz Alanı					
	Ada/Parsel	Yüzölçüm (m ²)	Kullanım Durumu	ASBÜ Adına Kullanılan Alan	Kapalı Alan (m ²)	Açık Alan m ²
Eski Defterdarlık ve Muhasebe Müdürlüğü Binaları (I ve L Bloklar)	2576 / 3	7.090 m ²	Bir kısmı aktif olarak kullanılmaktadır. Bir kısmının Sosyokente devredilmiştir.	3.677 m ²	10.799,00 m ²	4.548,20 m ²
Hacı Bayram mh.(Lale Palas Yanı eski Garaj)	6099/18	1.006,50 m ²	Yapı İşleri ve Teknik Daire Başkanlığı tarafından kullanılmaktadır.	610,00 m ²	610,00 m ²	681,50 m ²
Hacı Bayram Fevzipaşa (Lale Palas Yanı Garaj)	6099/19		Yapı İşleri ve Teknik Daire Başkanlığı tarafından kullanılmaktadır.			
Hacı Bayram Fevzipaşa (Lale Palas Yanı Garaj)	6099/20		Yapı İşleri ve Teknik Daire Başkanlığı tarafından kullanılmaktadır.			
Demirfirka Mahallesi (Konak)	484/6	303 m ²	Usturlab ile işbirliği protokolü gereğince eğitim deneyim merkezi olarak kullanılmaktadır.	***	606,00 m ²	***
M Blok (Eski MAYEM)	2720/52	3.725 m ²	Yabancı Diller Yüksek Okulu tarafından kullanılmaktadır.	3.409,00 m ²	3.409,00 m ²	2.635,00 m ²
Rektörlük Ana Hizmet Binası	796/4	7.706 m ²	Restorasyon yapıldı. Rektörlük Ana Hizmet Binası olarak Kullanımdadır.	8.475,00 m ²	8.475,00 m ²	5.506,00 m ²
S Blok (Eski Sümerbank Binası)	6101/1	1.980,65 m ²	Restorasyon yapıldı. Bina Fakülteler Tarafından Kullanımdadır.	8.558,00 m ²	8.558,00 m ²	180,65 m ²
Eski Valilik Binası (Ek Bina Dahil)	798/1	8.467 m ²	İslami İlimler Fakültesi tarafından kullanılmaktadır.	8.025,57 m ²	8.025,57 m ²	5.932,03 m ²
Eski SGK Binası	2636/4	246 m ²	Bina henüz kullanılamamaktadır. Projelendirme çalışması devam etmektedir.		2.261,00 m ²	21,00 m ²
D Blok (Eski DÖSiMM)	2720/52	1477 m ²	Üniversitemize ait İdari ve Akademik birimleri tarafından kullanılmaktadır.	2.360,00 m ²	2.360,00 m ²	7,00 m ²
Valilik Arkasındaki Arazi	39/3	78,38 m ²	23 dönüm için bütünsel projelendirme planlanmaktadır. Bu sebeple komşu parsellerin tahsisi beklenmektedir.			

Kaynak: Yapı İşleri ve Teknik Daire Başkanlığı

2025 YILI PERFORMANS PROGRAMI

Tablo 9: Kapalı-Açık Alanların Dağılımı (Devamı)

Yerleşke Adı	Mülkiyetin Durumuna Göre Taşınmaz Alanı					
	Ada/Parsel	Yüzölçüm (m ²)	Kullanım Durumu	ASBÜ Adına Kullanılan Alan	Kapalı Alan (m ²)	Açık Alan m ²
Valilik Arkasındaki Arazi	48/1	90 m ²	23 dönüm için bütünsel projelendirme planlanmaktadır. Bu sebeple komşu parsellerin tahsisi beklenmektedir.			
Valilik Arkasındaki Arazi	22270/4	226,00 m ²	23 dönüm için bütünsel projelendirme planlanmaktadır. Bu sebeple komşu parsellerin tahsisi beklenmektedir.			
Valilik Arkasındaki Arazi	22270/8	30 m ²	23 dönüm için bütünsel projelendirme planlanmaktadır. Bu sebeple komşu parsellerin tahsisi beklenmektedir.			
Valilik Arkasındaki Arazi	48/1	90 m ²	23 dönüm için bütünsel projelendirme planlanmaktadır. Bu sebeple komşu parsellerin tahsisi beklenmektedir.			
Tarihi Tescilli Bina, Çankırı Cad. No:10	6099/6	265 m ²	10.12.2015 Tarihinde teslim alındı, Adanın tümü için planlama olduğundan bu parsel için yapılan bir çalışma bulunmamaktadır.	***	700,00 m ²	20,00 m ²
Çankırı Cad. No:10 (Eski Fatih Otel)	6099/7	231,50 m ²	Teslim alındı, Adanın tümü için planlama olduğundan, bu parsel için yapılan bir çalışma bulunmamaktadır.	***	886 m ²	***
Eski Çiçin Minibüs Duracağı	6099/21	538,50 m ²	Teslim alındı, Adanın tümü için planlama olduğundan, yapılan bir çalışma bulunmamaktadır.	***		538,50 m ²
Kıraner İşhanı Yurt Binası (Çankırı cad. No:14)	6099/16	1.126,00 m ²	Kamulaştırma süreci nihayete ermiş binanın boşaltılması beklenmektedir.	***	13.900,00 m ²	***

2025 YILI PERFORMANS PROGRAMI

Tablo 10: Kapalı-Açık Alanların Dağılımı (Devamı)

Yerleşke Adı	Mülkiyetin Durumuna Göre Taşınmaz Alanı					
	Ada/Parsel	Yüzölçüm (m ²)	Kullanım Durumu	ASBÜ Adına Kullanılan Alan	Kapalı Alan (m ²)	Açık Alan m ²
Kıraner İşhanı Yurt Binası (Çankırı cad. No:14)	6099/16	1.126,00 m ²	Kamulaştırma süreci nihayete ermiş binanın boşaltılması beklenmektedir.	***	13.900,00 m ²	***
Eski Ziraat Bankası Binası	2720/53	392 m ²	Üniversitemize ait İdari ve Akademik birimleri tarafından kullanılmaktadır.	1.928,00 m ²	1.928,00 m ²	17,00 m ²
Urfalı Restoran Binası	2720/53	248 m ²	Bina henüz kullanılamamaktadır. Projelendirme çalışması devam etmektedir.		1.575,00 m ²	1,00 m ²
Koç Binası	2720/53	314,25 m ²	Bina henüz kullanılamamaktadır. Projelendirme çalışması devam etmektedir.	***	1.794,00 m ²	***
Türkiye Cumhuriyet Merkez Bankası tarafından bağış yoluyla edinilen bina .(Çankırı cd. No:38)	2637/3	444 m ²	Bina henüz kullanılamamaktadır. Projelendirme çalışması devam etmektedir.	***	2.213,00 m ²	***
Eski Lale Otel Binası	6099/11	321 m ²	Teslim alındı, Adanın tümü için planlama olduğundan bu parselde ait yapılan bir çalışma bulunmamaktadır.	***	***	321 m ²
Eski İl Özel İdare AYBÜ Binası	2789/1	3.770,00 m ²	Kamulaştırıldı. Bina yıkımı Beklenmektedir.	***	15.150,00 m ²	***
Arsa Altındağ Beld. Gelen	39/25	163 m ²	Arsa	***	***	163 m ²
Arsa Altındağ Beld. Gelen	39/26	127 m ²	Arsa	***	***	127 m ²
Arsa Altındağ Beld. Gelen	39/27	103 m ²	Arsa	***	***	103 m ²

Kaynak: Yapı İşleri ve Teknik Daire Başkanlığı

E.2. KÜTÜPHANE VE TEKNOLOJİK KAYNAKLAR

E.2.A Teknolojik Kaynaklar

Tablo 11: Teknolojik Kaynakları

Teknolojik Kaynaklar	2021 Yılı (Adet)	2022 Yılı (Adet)	2023 Yılı (Adet)	2024 Yılı (Adet)
MASAÜSTÜ BİLGİSAYAR	633	713	734	766
DİZÜSTÜ BİLGİSAYAR	398	411	411	412
TABLET	46	46	46	46
AKILLI TAHTA	83	91	91	91
PROJEKSİYON	36	37	37	37
MİNİ PC	12	14	14	14
YAZICI	182	192	192	207
FOTOKOPİ MAKİNESİ/ÇOK FONKSİYONLU YAZICI	36	43	43	45
FAX	8	8	8	8
KAMERA	216	216	216	255
TELEVİZYON	43	43	43	43
BUZDOLABI	53	53	53	58
TARAYICI	52	52	52	61
EVRAK İMHA	42	42	42	47
TELEFON	582	622	665	715
ENGELLİ TAŞIMA ARACI	4	4	4	4
BARKOD YAZICI	8	8	8	8
TOPLAM	2.434	2.595	2.659	2817

Kaynak: İdari ve Mali İşler Daire Başkanlığı

2025 YILI PERFORMANS PROGRAMI

E.2.B Kütüphane Kaynakları

Tablo 12: Kütüphane Kaynakları

	2023 Yılında Mevcut Kütüphane Kaynakları			2024 Yılında Mevcut Kütüphane Kaynakları		
	Basılı	Elektronik	Toplam	Basılı	Elektronik	Toplam
Kitap Sayısı	59.989	8.456	68.445	64.627	8.456	73.083
CD/DVD		797	797		797	797
Abone Olunan Veri Tabanı Sayısı		9	9		11	11
TOPLAM	59.989	9.262	69.251	64.627	9.264	73.891

Kaynak: Kütüphane ve Dokümantasyon Daire Başkanlığı



Ağ Altyapısı

Üniversitemiz bünyesinde hizmet veren ana sistem odamız ve felaketten kurtarma merkezi olarak planlanan ve yedekli bir yapı sunan sistem odalarımız ISO 27001 standardında belirtilen sistem odası gerekliliklerine uygun şekilde dizayn edilmiştir. Her binanın kendi içerisinde ana sistem odası ve katlarda dağıtım noktaları mevcuttur. Sistem odaları kapalı devre fiber hat ile birbirleriyle haberleşmektedirler.

İnternet çıkış kapasitemiz, 2023 yılı itibariyle 700 Mbps dir. Bu sayede öğrenci ve personel ihtiyaçlarına rahat bir şekilde cevap verilebilmektedir.

Tüm binalarımızın açık ve kapalı alanlarında mümkün olan en hızlı ve güvenli şekilde internet erişilebilirliğinin sağlanması için kablolu ve kablosuz ortamlarda düzenli olarak kontroller ve iyileştirmeler yapılmaktadır. Kuruma özel erişim ortamlarının yanı sıra Eduroam gibi dünya genelinde kullanılan erişim ortamları ile de kullanıcılarımızın uluslararası düzeyde bir erişime sahip olması sağlanmaktadır.

Binalarımızda kullanılan modern anahtarlama cihazları sayesinde kablolu ve kablosuz ağlarımızda kontrollü girişler sağlanmaktadır. Kurum genelinde 125 adet kablosuz erişim noktası bulunmaktadır ve kurum otomasyon sistemlerince yetkilendirilmemiş kişiler ağ sistemimize erişim sağlayamamaktadır.



II. PERFORMANS BİLGİLERİ

A. TEMEL POLİTİKALAR VE ÖNCELİKLER

Üniversitemizin Temel Politikası; Yükseköğretim Kurulu Başkanlığı tarafından hazırlanan “Türkiye’nin Yükseköğretim Stratejisi”, Kalkınma Planları ve Yılı Programı, Orta Vadeli Program, Orta Vadeli Mali Plan ve Bilgi Toplumu Stratejisi ve eki Eylem Planında sayılan politika ve önceliklere ilave olarak kendi stratejik planında sunulan hedeflerine ulaşma sürecini hızlandırmaktır. ASBÜ’ nün konum tercihi araştırma, eğitim, girişimcilik ve toplumsal katkı eksenlerinde başarıya ulaşmak amacıyla topluma dokunan araştırmalar yapmak şeklinde tanımlanabilir. Bu tanımlamaya uygun olacak şekilde ASBÜ’ nün amacı; Türkiye’deki sosyal bilim araştırmalarında öncü rol üstlenen, sosyal bilimler alanında evrensel değerler ışığında yapacağı araştırmalarla ülkenin ve bölgenin geleceğine yön veren ve bu bağlamda araştırma çıktılarını eğitim ve diğer yaygınlaştırma süreçleri aracılığıyla toplum yararına sunan bir üniversite olmaktır.

Kamu kaynaklarının ihtiyaçlar doğrultusunda tahsisi ve etkili kullanımında bütçesel süreçten beklenen; politika oluşturma, planlama ve bütçeleme arasındaki bağın iyi bir şekilde kurulmasıdır. Üniversitemiz kaynaklarının öncelikler çerçevesinde etkin, ekonomik ve verimli kullanılması ve şeffaflığın sağlanması ilkeleri gereği hazırlanan performans programı ile Üniversite faaliyetlerinin hedef ve göstergelere dayalı olarak izlenmesi ile kamuoyunun bilgilendirilmesi amaçlanmaktadır.

5018 sayılı Kamu Mali Yönetimi ve Kontrol Kanunu ile mali saydamlık ve hesap verilebilirlik kavramları ön plana çıkmaktadır. Bu değerlerin uygulanabilirlik aşamasında, Kamu Mali Yönetim sistemimize dâhil edilen araçlarından bir tanesi de performans esaslı bütçeleme sistemidir. Performans esaslı bütçeleme kurumsal düzeyde temel unsurlarını; Stratejik Plan, Performans Programı ve Faaliyet Raporu oluşturmaktadır.

Üniversitemizin 2025-2029 dönemi Stratejik Planında yer alan misyon, vizyon, stratejik amaçlar ve hedefler doğrultusunda hazırlanan 2025 Mali Yılı Performans Programı; döneme ilişkin performans hedeflerini, bu hedeflere ulaşmak için yürütülecek faaliyetler ile faaliyetler için doğan kaynak ihtiyacını ve performans göstergelerini içeren programı ifade etmektedir.

B. KURUMSAL AMAÇ VE HEDEFLER

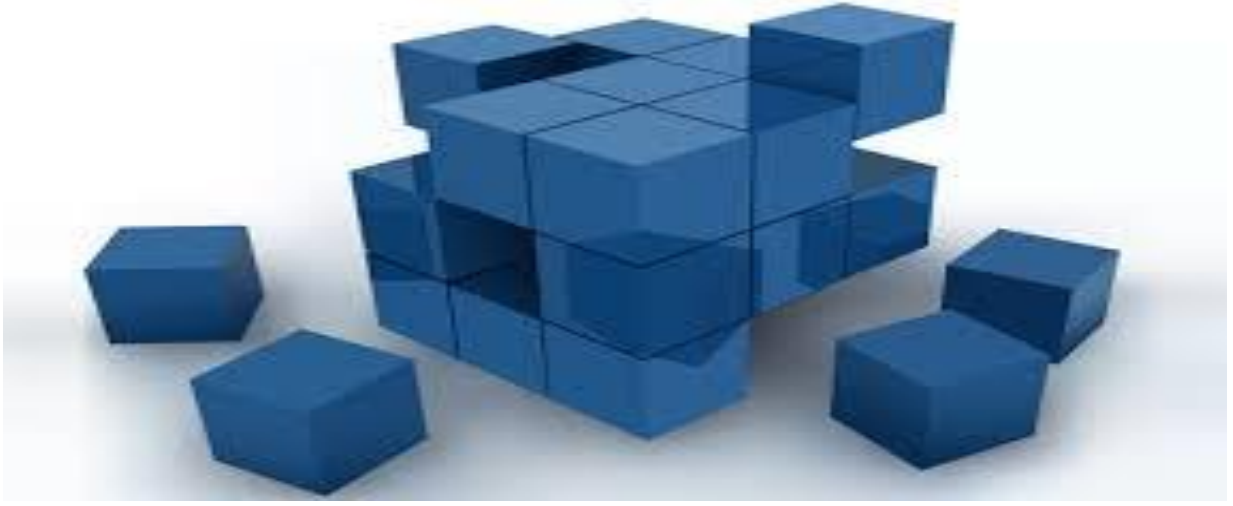
B.1. ANKARA SOSYAL BİLİMLER ÜNİVERSİTESİ 2025-2029 DÖNEMİ STRATEJİK PLANI

Üniversite çapında tematik bir planlama ve bilinç, kalite kültürünü kurum değerleri ve bünyesindeki tüm faaliyet alanları ile içselleştirme anlayışı içinde hazırlanmış bulunan Üniversitemiz 2025-2029 Stratejik Planı, katılımcı bir anlayışla gerçekleştirilen kurumsal dış değerlendirme ve öz değerlendirme etkinlikleriyle, kurumun mevcut durumu ile ulaşmak istediği konum arasındaki farkı ortaya koymuş, temel amaçlar ve hedefleri belirlenmiş, bu amaç

2025 YILI PERFORMANS PROGRAMI

ve hedeflere ulaşma yolunda kurumun gücü ve zayıflıkları ile sahip olduğu fırsatlar ve karşılaşılabileceği tehditleri değerlendirilmiştir.

Tüm kurumlar gibi Üniversitemiz yönetimi için de yol gösterici ve aydınlatıcı nitelikte olan stratejik planımız, zamana yayılmış öncelikli hedeflerimizin ortaya konulması ve bunlara ulaşılması bakımından kısa, orta ve uzun vadeli yönetsel yaklaşımlarımızın ve kaynaklarımızın saptanması için etkili bir yönetim aracı olarak kabul edilmektedir.



Ankara Sosyal Bilimler Üniversitesi 2025-2029 dönemi kurumsal düzeyde stratejik planında kurumsal Misyon, Vizyon ve ilkeler ile amaç ve hedefler diğer sayfalarda belirlenmiştir.

MİSYON

Misyonumuz, sosyal bilimler alanında eğitim, araştırma, girişimcilik ve toplumsal sorumluluk faaliyetleriyle bilimin, toplumun ve insanlığın ilerlemesine katkı sağlamaktır.



Misyonumuzun Bileşenleri

ASBÜ'nün misyonunun dört bileşeni bulunmaktadır:

Araştırma: Yeni ufuklar açan araştırmalar yapmayı teşvik eder ve yürütür.

Eğitim: Eleştirel ve yenilikçi düşünmeyi teşvik eden eğitimler verir.

2025 YILI PERFORMANS PROGRAMI

Girişimcilik: Bilimsel fikirleri ürünlere dönüştüren ve ticarileştiren girişimleri teşvik eder.

Toplumsal Sorumluluk: Bireysel aydınlanma ve toplumsal gelişime yardımcı olan faaliyetleri destekler.

VİZYON

Vizyonumuz, sosyal bilimler alanında araştırma odaklı, lisans ve lisansüstü eksenli, uluslararası iş birliğine önem veren, ilgi alanı tüm dünyayı kuşatan, tarihî binalar içinde ileri teknoloji kullanan, çok dilli ve çok kültürlü, dünya ölçeğinde saygın bir araştırma üniversitesi olmaktır



Vizyon İfadelerimiz

Ankara Sosyal Bilimler Üniversitesi,

- Sosyal bilimler alanında dünyada söz sahibi olan, yeni bir ekol ve düşünce geleneğini temsil eden;
- Toplumun ve ülkenin ihtiyaç duyduğu; geleceğe yön verecek düşünce insanlarını, münevverleri, entelektüelleri ve uzmanları (ülke ve bölge uzmanları dâhil) yetiştiren;
- Araştırma odaklılığı tercih eden;
- Ulusal ve uluslararası düzeyde öğrenci ve araştırmacılar için cazibe merkezi olan;
- Uluslararası etkisi yüksek bilimsel çalışmalar gerçekleştiren;
- Bilgiyi etkili ve verimli bir şekilde nasıl (nerede, kiminle, ne zaman, hangi yöntemle ve ne kadar) tüketeceğini bilerek istediği sonuca ulaşan;
- Bilgiyi tüm insanlığın paylaşabileceği soyut (teori) ya da somut (uygulama) bir ürüne dönüştürebilmek için ulusal ve uluslararası iş birliklerini ileri seviyede gerçekleştiren;
- Disiplinler arası bir yaklaşımla zengin ve çok yönlü eğitim ve araştırma programları uygulayan;
- Dünyanın ortak bilimsel birikiminden beslenen, Batı merkezli sosyal bilim anlayışına alternatif olabilecek sosyal bilim kuram ve yöntemlerini araştıran ve geliştiren;
- Doğu ve İslam dünyasının tarihsel ve güncel entelektüel birikimini (bilgi, eser ve insan kaynağı) bir araya getiren, bu dünyanın gerçekliklerine ve sorunlarına odaklanan ve bu dünyanın gerçeklikleri ve sorunlarıyla ilgili özgün teoriler ve çözümler üreten bir

üniversite olmak için çaba gösterir.

TEMEL DEĞERLER

- **İnsan hakları ve demokrasi:** Hukukun üstünlüğünü esas alan ASBÜ, kurum mensuplarının ve tüm paydaşlarının haklarının korunmasına yönelik çaba gösterir, bu çabayı gösterirken insan haklarını ve demokrasiyi esas alır (Ankara Sosyal Bilimler Üniversitesi öğrencilerinin, çalışanlarının ve paydaşlarının haklarına saygılı ve duyarlıdır.).
- **Etik değerlere bağlılık:** ASBÜ, ulaşmak istediğimiz hedeflere varma şeklimizin bunları elde etmek kadar önemli olduğuna inanır.
- **Katılımcı yönetim:** ASBÜ, çalışanlarının bireysel özellik ve idealizmlerini koruyarak her kademedeki yönetim süreçlerini kapsar.
- **Yenilikçilik:** ASBÜ, süreçleri ve elde edeceği sonuçları sürekli olarak sağlıklı ve radikal bir şekilde yenilemeyi ve bu yolla ilerlemeyi hedefler (ASBÜ, gelişen ve değişen dünyaya entegre olmak için yenilikçi ve girişimci bir anlayışa sahiptir.).
- **Bilimsellik:** ASBÜ; toplum, kurum ya da kişisel hayatında daima bilimi öğrenmeyi, değerlendirmeyi ve topluma katkı sağlayacak şekilde uygulamayı kendine görev edinir.
- **Akademik özerklik:** Bilimsel faaliyetlerde güç odaklarının baskısına maruz kalmadan hareket etme serbestisi sunmak.
- **Disiplinler arası yaklaşım:** Farklı disiplinlerin ortak yaklaşımlarını aynı süreçlerde bütünleştirerek geniş bakış açıları sunmak ve yeni keşifler yapmak.
- **Şeffaflık ve hesap verebilirlik:** ASBÜ, toplumun taleplerine karşı duyarlı, katılımcılığa önem veren, hedef ve önceliklerini netleştirmiş, hesap veren, şeffaf, anlaşılır ve açık bir örgüt yapısına sahip bir kurum olmayı hedefler.
- **Rekabetçilik ve performans odaklılık:** Bir dünya üniversitesi olmak amacıyla yapılanmasını rekabetçi bir temelde gerçekleştirmeyi ve rekabetçiliği üniversite içerisinde kurumsallaştırmayı hedefler.
- **Uluslararası yaklaşım:** Uluslararası bir bakış ile öğrenim ve öğretim faaliyetlerini sunar.
- **Analitik ve yenilikçi yaklaşım, odaklılık:** Bilgi toplumunda gerekli en temel iki özellik olan analitik ve yenilikçi düşünme biçimlerini sentezleyerek kurum kültürüne kazandırır.
- **Bilimsel fayda ile ticari fayda arasındaki dengeyi gözetmek:** Faaliyetlerinde bilimsel kazanım ve kaygılar ile ekonomik fayda arasında denge kurar.

Araştırma yönelimli olmak: ASBÜ yükseköğrenim sektörü içerisinde kendini bir araştırma olarak konumlandırır. İhtisas üniversiteleri doğal olarak araştırma yönelimli olmak zorundadır. Araştırma yönelimlilik kaynak ve kabiliyetlerin ağırlıklı olarak bilgi üretimini tahsis etmeyi gerektirir. Kurumsal başarısının temel kriteri bilgi üretimine yaptığı katkı ile ölçülür. Araştırma yönelimli üniversitelerden beklenen lisansüstü programlara devam eden araştırmacıların lisans programlarına devam eden öğrencilerden daha fazla olması veya birbirine yakın olması beklenir. Araştırma üniversitelerin var oluş amacı bilimsel bilginin ilerlemesine katkı sağlamak, akademisyen ve araştırmacı yetiştirmek ve araştırmalar yoluyla topluma katkı sağlamaktır. Bu bağlamda ASBÜ başlangıçtan itibaren araştırma yönelimliliği Vizyoner bir strateji tercihi olarak benimsenmiş ve bu doğrultuda süreç, sistem, kurumsal kültür, insan kaynağı, araştırma altyapısı, üniversite modellemesi vb. başarıya temel oluşturacak unsurlar geliştirmektedir.

Bağlam bağımlı sosyal bilimleri geliştirme ve teşvik etme : ASBÜ sosyal bilimlerde bilgi ithalinin sadece yetersiz kalacağını düşünmez aynı zamanda tehlikelide bulur. Sosyal bilimlerde üretilen bilginin neredeyse tamamını avro- Amerikan dünyasında üretilmesi ve bunu soyutlanarak genelleştirilmesi söz konusu yetersizliğe ve tehlikeye yol açmaktadır. Söz konusu coğrafyanın dünyanın toplam nüfusunun yaklaşık 7 de 1'ini oluşturmasına rağmen bilginin neredeyse tamamını üretmesi sosyal bilim disiplinlerini dengeli gelişmesi ve açıklama gücünün yüksek olmasına engel oluşturmaktadır. Diğer bir ifadeyle sosyal bilimlerde batı merkezli taraflı bir bilgi üretimi egemenliği yaşanmaktadır. Sosyal olgular doğaları gereği ortaya çıktıkları bağlamlardan bağımsız ele alınamazlar. Bu çerçevede ASBÜ olarak bağlam bağımlı araştırmaları teşvik etmeyi, desteklemeyi, geliştirmeyi kurumsal araştırma stratejisi olarak benimsemiştir.

Uygulamalı Sosyal Bilimler: Günümüzde bilimsel disiplinlerin değeri büyük ölçüde uygulamaya sağladıkları katkı ile ölçülmektedir. Özellikle ülkemizde sosyal bilimlerin entelektüel disiplinler olarak algılanması, bu disiplinlerin yeterince takdir edilememesine ve hak ettikleri önemde yada değerde görülememesine yol açmaktadır. ASBÜ sosyal bilimlerin sadece entelektüel birer disiplin olarak görmez aynı zamanda hayata dokunan çözüm sunan, değer üreten disiplinler olarak görür. Bu çerçevede, sosyal bilim disiplinlerinin uygulama yönlerini geliştirilmesine, farklı bağlamlarda denenerek ilerletilmesine ve bireysel ve kurumsal

yetkinlikler inşa etmesine özel önem arz etmektedir.

Girişimci Üniversite olmak : Üçüncü kuşak üniversite olarak adlandırılan girişimci üniversiteler geleceğin üniversite türü olarak görülebilir. Başta mühendislik olmak üzere sağlık ve doğa bilimlerinde girişimci üniversite örnekleri hızla yayılmaktadır. Buna karşılık sosyal bilimlerde girişimcilik kar amacı gütmeyen “sosyal girişimcilik” olarak anlaşılmaktadır. Bu durum sosyal bilimlerin oldukça marjinal bir katkı sunmaya mahkum etmektedir. ASBÜ üretilen bilginin ekonomik faydaya da dönüşmesini ve böylece sosyal bilimlerin toplumsal hayatın her alanına nüfus etmesini Vizyoner bir bakış olarak değerlendirmektedir. Bu çerçevede ASBÜ dünyada ilk örneğini oluşturacak sosyal İnovasyon teknoloji geliştirme bölgesini kurarak kar amaçlı sosyal girişimciliğe öncülük yapmayı hedeflemektedir.

Önceliklendirilmiş araştırma alanları belirleme ve uzmanlıklarını geliştirme : Bilgi açığı ve ihtiyacı göz önüne alındığında önceliklendirilmiş araştırma alanları belirleyerek spesifik alanlarda bilgi üretimine katkıda bulunmak gerekli görülmektedir. Bir yanıla bilgi açığını gidermeye diğer yanıla üniversiteyi farklılaştırmaya ve böylece belirli alanlarda bir merkez haline getirmeye götürecek stratejik yaklaşım sergilemiş olacaktır. Bu çerçevede ASBÜ ülke ve bölge araştırmaları, sosyal yenilik ve girişimcilik, islam ekonomisi ve finans gibi bilgi açığı ve talebinin yüksek olduğu bazı alanları belirleyerek, destekleyerek, geliştirerek farklılaşmayı ve katkısını arttırmayı amaçlamaktadır.

Sosyal bilimlerde disiplinlerarası yaklaşımlar geliştirme: Sosyal olgular tek boyuta indirgenemeyecek ve dolayısıyla bağımsız çalıştırılmayacak niteliktedir. Sosyal bilimlerde aşırı uzmanlaşma bir aşamadan sonra öngörülebilir ve öngörülemez sorunlara yol açmaktadır. Sosyal olguları açıklama ve tahmin etme gücünü arttırmak için çoklu disiplinler bakışlar geliştirmek bir ihtiyaç olarak karşımızda durmaktadır. ASBÜ tematik bir üniversite olmanın da avantajını değerlendirerek disiplinlerarası yaklaşımları nasıl olabileceğinin örneklerini geliştirmek, bunları her düzeyde vurgulamak ve bu doğrultuda bir kurumsal yapılar ve akademik insan kaynağı kapasitesi oluşturmayı amaçlar. Bu amaç doğrultusunda uluslar ve uluslararası çevreler ile iş birliği yapmayı önemser.

Sosyal bilimler araştırma ve eğitim ekosistemini geliştirme: ASBÜ'nün sosyal bilimlerde

öncü üniversite olma vizyonunun tamamlayıcı son unsuru bir eğitim ve araştırma ekosisteminin gelişmesidir. Bu ekosistemde ASBÜ'nün araştırma ve eğitim faaliyetlerine destek sağlayacak sosyal bileşenlerle birlikte yararlanıcıların bir araya gelmeleri ve etkileşim içinde olmaları öngörülmektedir. Ulus merkezli olması öngörülen söz konusu ekosistemin gelişimini üniversitenin eğitim ve araştırma birimlerini müzeler avlusuyla desteklemek, araştırma kuruluşları ve şirketlerine bu ekosistemde yer vermek, ekosistem içinde canlı bir sosyal hayatın gelişmesi için etkileşimi kolaylaştırıcı mekan ve imkanları (kütüphane, kafeler, sergi salonları gibi) yaratmak öngörülmektedir.

Kurumsal Değerler ve Çalışma İlkeleri

Kurumsal Değerlerimiz

Sosyal sorumluluk ve duyarlılık: ASBÜ, ülkemizin ve bölgemizin önemli toplumsal sorunlarına duyarlıdır ve bu sorunların çözümü ve toplumsal barış ve refahın artırılması için çalışmayı görev olarak benimser.

Liyakat ve hakkaniyet: ASBÜ, mensuplarının görev ve sorumluluklarıyla taltiflerini liyakate dayalı olarak yapar. ASBÜ, mensupları arasında kuvvetli bir hakkaniyet duygusunun gelişmesini bu temelde sağlar.

Toplumsal adalet ve erdemlilik: ASBÜ, toplumsal düzenin temelini adalet olduğunu düşünür. Erdemli bir toplumun adalet temelinde yükseleceğini, erdemliliğin ise hem toplumumuzu hem de insanlığı yücelteceğine inanır.

Bilimsel ahlak ve özgürlük: ASBÜ, bilimin insanlığı yüceltmek için bir araç olduğuna, her ne şekilde olursa olsun insanları egemenlik altına almak için kullanılmayacağına inanır. ASBÜ'ye göre bilim bu ahlakla özgürleşir ve öyle olduğu ölçüde özgürleştirir.



Çalışma İlkelerimiz

Performans odaklılık: Bir dünya üniversitesi olmak amacıyla hedef ve önceliklerini rekabetçi bir temelde belirlemeyi, gerçekleştirmeyi ve rekabetçiliği üniversite içerisinde kurumsallaştırmayı hedefler.

Etik değerlere bağlılık: ASBÜ, ulaşmak istediğimiz hedeflere varma şeklimizin bunları elde etmek kadar önemli olduğuna inanır.

Şeffaflık ve hesap verebilirlik: ASBÜ, toplumun taleplerine karşı duyarlı, hesap veren, şeffaf, anlaşılır ve açık bir örgüt yapısına sahip bir kurum olmayı hedefler.

Katılımcılık: ASBÜ, çalışanlarının bireysel özellik ve idealizmlerini koruyarak her kademedeki yönetim süreçlerini kapsar.

ALT PROGRAM HEDEFLERİ VE STRATEJİK PLAN İLİŞKİSİ

Tablo 13: Alt Program Hedefleri Ve Stratejik Plan İlişkisi Tablosu

PROGRAM ADI	ALT PROGRAM ADI	ALT PROGRAM HEDEFLERİ	İLİŞKİLİ OLDUĞU STRATEJİK AMAÇ
HAYAT BOYU ÖĞRENME	YÜKSEKÖĞRETİM KURUMLARI SÜREKLİ EĞİTİM FAALİYETLERİ	Toplumun tüm kesimlerine ihtiyaç duyduğu alanlarda eğitimler verilmesi, kamu kurum ve kuruluşları, özel sektör ve uluslararası kuruluşlarla işbirliğinin gelişmesine katkıda bulunulması	Sosyal Bilimler Alanında Bir Araştırma Üniversitesi Yetkinliği Kazanmak. Tüm Paydaşlarla İşbirliği İçerisinde Çevresel, Kültürel ve Sosyal Gelişmeye Destek Vererek Toplumsal Sorumluluk Anlayışını Güçlendirmek.
ARAŞTIRMA, GELİŞTİRME VE YENİLİK	YÜKSEKÖĞRETİMDE BİLİMSEL ARAŞTIRMA VE GELİŞTİRME	Yükseköğretim kurumlarında inovasyon amaçlı bilimsel çalışmaların artırılması	Araştırmaları ve Üretilen Bilginin Faydaya Dönüşümünü Teşvik Etmek Üzere Sosyal Yenilik ve Girişimciliği Desteklemek. Sosyal Bilimler Alanında Bir Araştırma Üniversitesi Yetkinliği Kazanmak. Tüm Paydaşlarla İşbirliği İçerisinde Çevresel, Kültürel ve Sosyal Gelişmeye Destek Vererek Toplumsal Sorumluluk Anlayışını Güçlendirmek.
	ARAŞTIRMA ALTYAPILARI	Ülkemizin bilgi birikiminin artırılmasına ve teknolojik gelişimine katkıda bulunmak üzere yükseköğretim kurumlarında araştırma altyapılarının kurulması ve kapasitelerinin güçlendirilmesi	Sosyal Bilimler Alanında Bir Araştırma Üniversitesi Yetkinliği Kazanmak.
YÜKSEKÖĞRETİM HİZMETLERİ	ÖN LİSANS EĞİTİMİ, LİSANS EĞİTİMİ VE LİSANSÜSTÜ EĞİTİM	Mesleki yeterlilik sahibi ve gelişime açık mezunlar yetiştirilmesi	ASBÜ Eğitim Felsefesi Doğrultusunda Nitelikli İnsan Kaynağı Yetiştirmek.
	ÖĞRETİM ELEMANLARININ MESLEKİ GELİŞİMİ	Alanında yetkin, araştırmacı, bilgi üreten ve aktaran akademisyenler yetiştirilmesi	ASBÜ Eğitim Felsefesi Doğrultusunda Nitelikli İnsan Kaynağı Yetiştirmek. Sosyal Bilimler Alanında Bir Araştırma Üniversitesi Yetkinliği Kazanmak.
	YÜKSEKÖĞRETİMDE ÖĞRENCİ YAŞAMI	Yükseköğretim öğrencilerine sunulan beslenme ve barınma hizmetlerinin kalitesinin artırılması; öğrencilerin kişisel ve sosyal gelişimi desteklenerek yaşam kalitesinin yükseltilmesi	Misyonunu Etkin Bir Şekilde Yerine Getirebilmek İçin Kurumsal Kapasitesini Oluşturmak ve Geliştirmek.

Tablo 14: Stratejik Amaç ve Hedefler

ARAŞTIRMA	
AMAÇ -1 SOSYAL BİLİMLER ALANINDA BİR ARAŞTIRMA ÜNİVERSİTESİ YETKİNLİĞİ KAZANMAK	
H.1.1.	Öğrencilere araştırma projelerine daha fazla katılım fırsatı sunarak öğrenme deneyimini zenginleştirmek.
H.1.2.	Öğretim kadrosu ve araştırmacılar arasındaki iş birliğini artırarak bilimsel araştırmalar yapmak, araştırmaları teşvik etmek ve araştırma yetkinliğini artırmak.
H.1.3.	Üniversite araştırma faaliyetlerinin tanıtımını ve markalaşmasını güçlendirerek yüksek kaliteli araştırmalar yaparak üniversiteyi ulusal ve uluslararası sıralamalarda yükseltmek.
EĞİTİM	
AMAÇ -2 EĞİTİM-ÖĞRETİM FAALİYETLERİNİN NİTELİĞİNİ VE NİCELİĞİNİ ARTTIRMAK	
H.2.1.	Üniversitemiz mevcut eğitim-öğretim altyapısını geliştirmek.
H.2.2.	Eğitim-öğretim programlarının sayısını arttırmak.
H.2.3.	Eğitim-öğretim programlarındaki öğrencilerin niteliklerini geliştirmek.
H.2.4.	Değişim programları aracılığı ile Üniversitemizin uluslararasılaşmasını sağlamak.
H.2.5.	Ön lisans, lisans ve lisansüstü eğitim kapasitesini plan dönemi sonuna kadar artırmak.
TOPLUMSAL KATKI	
AMAÇ -3 TÜM PAYDAŞLARLA İŞBİRLİĞİ İÇERİSİNDE ÇEVRESEL, KÜLTÜREL VE SOSYAL GELİŞMEYE DESTEK VEREREK TOPLUMSAL SORUMLULUK ANLAYIŞINI GÜÇLENDİRMEK.	
H.3.1.	Toplumsal sorumluluk çerçevesinde farklı kesimlere yönelik çalışmalar yapmak.
H.3.2.	Mezunlarla, dezavantajlı gruplarla etkileşim, çevreye duyarlılık ve sürdürülebilirlik bağlamında gerçekleştirilen faaliyetlerin sayısını plan dönemi sonuna kadar artırmak.

Tablo 14(Devamı): Stratejik Amaç ve Hedefler

GİRİŞİMCİLİK	
AMAÇ -4 TOPLUMUN FARKLI KESİMLERİ İLE İŞBİRLİĞİ İÇERİSİNDE GİRİŞİMCİ VE PROJE ODAKLI ÇALIŞMAYI BENİMSEYEREK SOSYAL İNOVASYONU DESTEKLEMELERİ VE GÜÇLENDİRMEK	
H.4.1.	Sosyal bilimlere katkı sağlayacak inovasyon amaçlı faaliyetleri plan dönemi sonuna kadar artırmak.
H.4.2.	Toplumun çeşitli kesimlerinin (kamu, özel sektör ve sivil toplum kuruluşları) bilgi ihtiyacını karşılayan eğitim, danışmanlık ve araştırma merkezi olmak.
KURUMSAL KAPASİTE VE YÖNETİM	
AMAÇ-5 MİSYONUNU ETKİN BİR ŞEKİLDE YERİNE GETİREBİLMEK İÇİN ASBÜ KURUMSAL KAPASİTESİNİ OLUŞTURMAK VE GELİŞTİRMEK.	
H.5.1.	ASBÜ şehir kampüsü inşasını ihtiyaçlar doğrultusunda tasarlamak, gerçekleştirmek ve geliştirmek.
H.5.2.	Akademik ve idari birimlerin sistem ve süreç altyapısını tanımlamak, gerçekleştirmek ve geliştirmek.
H.5.3.	Kurumsallaşma doğrultusunda yönetim sistemlerini (iç kontrol, iç denetim ve kalite güvence sistemi vb.) belirlemek, kurmak ve etkinleştirmek.
H.5.4.	Eğitim-öğretim ve araştırma ihtiyaçlarını karşılayacak şekilde kütüphaneyi güçlendirmek ve hizmet kalitesini artırmak.
H.5.5.	Akademik ve idari birimlerin personel ihtiyacını nicelik ve nitelik olarak karşılamak ve gelişimlerini sağlamak



Makro mali politika ve plan belgelerinin belirleyiciliğinde kurumsal düzeyde 5018 sayılı Kanunla Ankara Sosyal Bilimler Üniversitesi'nin temel politika, plan ve bütçe belgeleri izleyen tabloda süreçler itibarıyla özet olarak verilmektedir.

2025 YILI PERFORMANS PROGRAMI

Tablo 15: Ankara Sosyal Bilimler Üniversitesi Temel Politika ve Bütçe Belgeleri

		YASAL DAYANAĞI	RAPORLAMA SÜRESİ	
A.PLAN/PROGRAM BELGELERİ/ BEYANLARI	1- Stratejik Plan	5018 Sayılı Kamu Mali Yönetim ve Kontrol Kanunu 9. madde	5 YILLIK	
	2- Performans Programı	5018 Sayılı Kamu Mali Yönetim ve Kontrol Kanunu 9. madde	YILLIK	
	3- İç Kontrol Uyum Eylem Planı	5018 Sayılı Kamu Mali Yönetim ve Kontrol Kanunu 55. madde	YILLIK	
B.BÜTÇE HAZIRLIK VE UYGULAMA BELGELERİ/ BEYANLARI	4- Kurum Bütçesi (Çok Yıllı)	5018 Sayılı Kamu Mali Yönetim ve Kontrol Kanunu 17. madde	YILLIK	
	5- Yatırım Programı İzleme ve Değerlendirme Raporu	5018 Sayılı Kamu Mali Yönetim ve Kontrol Kanunu 25. madde	YILLIK	
	6- Yıl Ortası Mali Durum ve Beklentiler Raporu	5018 Sayılı Kamu Mali Yönetim ve Kontrol Kanunu 30. madde	YILLIK	
D. DÖNEM SONU BELGELERİ /BEYANLAR	7- Kesin Hesap	7.1- Bütçe Kesin Hesabı	5018 Sayılı Kamu Mali Yönetim ve Kontrol Kanunu 42. madde	YILLIK
		7.2- Taşınır Kesin Hesabı	5018 Sayılı Kamu Mali Yönetim ve Kontrol Kanunu 42. madde	YILLIK
	8- Yönetim Dönemi Hesabı	5018 Sayılı Kamu Mali Yönetim ve Kontrol Kanununa bağlı çıkartılan Merkezi Yönetim Muhasebe Yönetmeliğinin 510. madde	YILLIK	
	9- İdare Faaliyet Raporu ve Birim Faaliyet Raporları	5018 Sayılı Kamu Mali Yönetim ve Kontrol Kanunu 41. madde	YILLIK	

C. PERFORMANS HEDEF VE GÖSTERGELERİ İLE FAALİYETLER

C.1. PERFORMANS HEDEF VE GÖSTERGELERİ

Ankara Sosyal Bilimler Üniversitesi 2025 yılı performans programında eğitim, bilimsel araştırma ve topluma hizmet sunumu alanlarında 2025-2029 Stratejik Planında yer alan 21 adet stratejik hedefle uyumlu 4 adet program, 39 adet performans göstergesi belirlenmiştir. Bu hedeflere ulaşmak amacıyla 20 adet faaliyet ve proje öngörülmüştür.

Performans programının hazırlanmasında sadece bütçe kaynakları değil başta döner sermaye işletmesi olmak üzere bütçe dışı kaynaklarda hedef ve faaliyetlerle ilişkilendirilmek suretiyle dikkate alınmıştır.

2025 yılında toplam kaynakların %1,20'si Araştırma, Geliştirme ve Yenilik faaliyetleri için, %0,50'si Hayat Boyu Öğrenme Programı için, %83,58'i Yükseköğretim faaliyetleri için, %15,17'si Yönetim ve Destek Programı hizmetleri için ayrılmıştır.

Toplam bütçe içi kaynaklar açısından bakıldığında, ilk sırada %83,58 ile Yükseköğretim Hizmetleri faaliyetleri gelmektedir. Yönetim ve Destek Programı hizmetleri faaliyetleri ise %15,17 ile bir sonraki sırada yer almaktadır.



2025 YILI PERFORMANS PROGRAMI

C.1.A PERFORMANS HEDEFİ TABLOLARI

Bütçe Yılı: 2025

Program Adı: ARAŞTIRMA, GELİŞTİRME VE YENİLİK

Alt Program Adı: YÜKSEKÖĞRETİMDE BİLİMSEL ARAŞTIRMA VE GELİŞTİRME

Gerekçe ve Açıklamalar

Üniversitemiz sosyal bilimler alanında faaliyet göstermek için kurulmuş olup temel ve sosyal bilimlerde yetkin araştırmacılar yetiştirilmesi, Kamu ve Özel sektöre yönelik bilimsel araştırma projelerinin öğretim elemanları tarafından yapılmasını esas almıştır.

Alt Program Hedefi:

Yükseköğretim kurumlarında inovasyon amaçlı bilimsel çalışmaların artırılması

Performans Göstergeleri

Performans Göstergesi	Ölçü Birimi	2023	2024 Planlanan	2024 YS Gerç. Tahmini	2025 Hedef	2026 Tahmin	2027 Tahmin
1- Ar-ge'ye harcanan bütçenin toplam bütçeye oranı	Oran	0,05	0,07	0,55	0,08	0,08	0,09

Göstergeye İlişkin Açıklama: Toplam Proje Harcamalarının Toplam Bütçeye oranıdır.

Hesaplama Yöntemi: Toplam Proje Harcaması/Toplam Bütçe

Verinin Kaynağı: SGDB ve Bilimsel Araştırma Projeleri Koordinasyon Birimi

Performans Göstergesi	Ölçü Birimi	2020	2024 Planlanan	2024 YS Gerç. Tahmini	2025 Hedef	2026 Tahmin	2027 Tahmin
2- Araştırma merkezleri gelir miktarı	TL	0	0	2.000.000	2.675.000	3.100.000	3.550.000

Göstergeye İlişkin Açıklama: Döner Sermaye İşletme Müdürlüğü'nden alınan Üniversitemiz Araştırma

Merkezlerinin geliridir.

Hesaplama Yöntemi: Araştırma Merkezlerinin gelirleri ile ilgili muhasebe raporları aracılığıyla temin edilmektedir.

Verinin Kaynağı: Döner Sermaye İşletme Müdürlüğü

2025 YILI PERFORMANS PROGRAMI

Performans Göstergesi	Ölçü Birimi	2023	2024 Planlanan	2024 YS Gerç. Tahmini	2025 Hedef	2026 Tahmin	2027 Tahmin
3- BAP kapsamında desteklenen araştırma projeleri sayısı	Sayı	17	20	18	20	22	24

Göstergeye İlişkin Açıklama: Bilimsel Araştırma Projeleri Koordinatörlüğünden alınan BAP proje sayısı.

Hesaplama Yöntemi: BAP proje sayısı.

Verinin Kaynağı: Bilimsel Araştırma Projeleri Koordinatörlüğü

Performans Göstergesi	Ölçü Birimi	2023	2024 Planlanan	2024 YS Gerç. Tahmini	2025 Hedef	2026 Tahmin	2027 Tahmin
4- Öğretim elemanı başına düşen ar-ge proje sayısı	Sayı	0,09	0,1	0,07	0,07	0,07	0,07

Göstergeye İlişkin Açıklama: ARGE faaliyetlerini yerine getiren personellerin çıktıları dikkate alınmıştır

Hesaplama Yöntemi: ARGE yapan toplam personelin tüm personele oranı

Verinin Kaynağı: Bap özel bütçe, döner sermaye gelirleri

Performans Göstergesi	Ölçü Birimi	2023	2024 Planlanan	2024 YS Gerç. Tahmini	2025 Hedef	2026 Tahmin	2027 Tahmin
5- Ulusal ve uluslararası kuruluşlar tarafından desteklenen ar-ge projesi sayısı	Sayı	1	1	1	1	2	3

Göstergeye İlişkin Açıklama: Öğretim elemanlarının uluslararası STK ve diğer kuruluşlar ile yaptıkları iş birliği kapsamında yaptığı faaliyetler dikkate alınmıştır

Hesaplama Yöntemi: Ulusal ve Uluslararası kuruluşlar tarafından desteklenen proje sayısı

Verinin Kaynağı: Uluslararası kuruluşlar ve ulusal ajans, Uluslararası STK'lar vır Diğer kuruluşlar ile yaptıkları işbirliği kapsamındaki faaliyetler dikkate alınmıştır.

2025 YILI PERFORMANS PROGRAMI

Performans Göstergesi	Ölçü Birimi	2023	2024 Planlanan	2024 YS Gerç. Tahmini	2025 Hedef	2026 Tahmin	2027 Tahmin
6- Uluslararası endekslerde yer alan bilimsel yayın sayısı	Sayı	483	60	165	225	240	255

Göstergeye İlişkin Açıklama: Üniversite genelinde tüm öğretim elemanlarının yayın makale ve bilimsel çalışmaları desteklemek üzere kişi başı bilimsel araştırmalar yapmaları desteklenmektedir.

Hesaplama Yöntemi: Üniversitemiz Akademik personelinin uluslararası endekslerde yer alan yayın sayıları toplamı

Verinin Kaynağı: Akademik Birimler, Uluslararası endekslerde yer alan Üniversitemiz akademik personeline ait bilimsel yayın sayıları

Alt Program Kapsamında Yürütülecek Faaliyet Maliyetleri

Faaliyetler	2024 Bütçe	2024 Harcama Haziran	2025 Bütçe	2026 Tahmin	2027 Tahmin
Yükseköğretim Kurumlarının Bilimsel Araştırma Projeleri	12.303.041	3.031.800	11.658.000	12.968.000	14.088.000
Bütçe İçi	6.575.000	325.972	8.258.000	9.293.000	10.138.000
Bütçe Dışı	5.728.041	2.705.828	3.400.000	3.675.000	3.950.000
T O P L A M	12.303.041	3.031.800	11.658.000	12.968.000	14.088.000
Bütçe İçi	6.575.000	325.972	8.258.000	9.293.000	10.138.000
Bütçe Dışı	5.728.041	2.705.828	3.400.000	3.675.000	3.950.000

Faaliyetlere İlişkin Açıklamalar:

Yükseköğretim Kurumlarının Bilimsel Araştırma Projeleri

2547 sayılı Yükseköğretim Kanununun 4'üncü maddesinin birinci fıkrasının (c) bendi, 58'inci maddesinin (b) fıkrası ile Ek 28'inci maddesine dayanılarak hazırlanan yönetmelik kapsamında Üniversitemiz, öğretim üyelerimize sağlayacağı proje destekleri ile Üniversitemiz araştırma kapasite ve becerisinin gelişmesi ve iyileşmesine katkıda bulunarak, bilim literatürüne özgün katkılar sağlamak, ülkemizin öncelikli araştırma alanlarında araştırmalar yaparak teknoloji üretimine ve dolayısıyla rekabet gücüne katkıda bulunmak ve ülkemizin sosyo-ekonomik ve kültürel gelişimine katkılar sağlamak amaçlanmıştır

2025 YILI PERFORMANS PROGRAMI

Alt Program Hedefi:

Ülkemizin bilgi birikiminin artırılmasına ve teknolojik gelişimine katkıda bulunmak üzere yükseköğretim kurumlarında araştırma altyapılarının kurulması ve kapasitelerinin güçlendirilmesi

Alt Program Adı: ARAŞTIRMA ALTYAPILARI

Gerekçe ve Açıklamalar

ASBÜ bünyesinde interdisipliner bir araştırma altyapısı gerçekleştirilmek istenmektedir. ASBÜ İNTERDİSİPLİNER ARAŞTIRMA ALTYAPISI PROJESİ (ASBÜ İNALP) ile ülkemizin hedeflerine uygun olarak geliştirilmesi öngörülen araştırma altyapısı, sürdürülebilir bir kalkınma vizyonu için sosyal bilimlerde araştırma geliştirme kapasitesini güçlendirmeyi ve faaliyetleri artırmayı amaçlamaktadır. Proje ile birbirleriyle etkileşim halinde çeşitli araştırma laboratuvarların yanı sıra, ortak insan kaynakları havuzu, ortak sosyal alanlar, araştırma merkezleri ve paydaşların (kamu, özel sektör ve STK'lar) birlikte yer alacağı bütüncül ve ülke genelini kapsayıcı bir yapının geliştirilmesi hedeflenmektedir. Buna ek olarak ülkemiz sınırları dışında da gelişmiş ve gelişmekte olan ülkelerle ikili ve çoklu iş birliği mekanizmaları geliştirilecek ve bu iş birlikleri ile hem dünya genelindeki güncel gelişmelerin takip edilmesi sağlanacak hem de bu entegre yapı sayesinde ülkemizin sosyo-politik gelişimine katkı sunulacaktır. Bu yapıda sosyal fayda gözetilerek, toplumsal sorunların çözüm yollarına ilişkin yenilikçi çözümler üretilecek, bu çözüm yolları test edilecek ve geleceğe ilişkin modellemeler yapılarak, politika yapıcılara karar alma bilimsel süreçlerinde danışmanlık sağlanacaktır.

Performans Göstergeleri

Performans Göstergesi	Ölçü Birimi	2023	2024 Planlanan	2024 YS Gerç. Tahmini	2025 Hedef	2026 Tahmin	2027 Tahmin
1- Araştırma altyapısı projesi tamamlanma oranı	Oran	0,5	0,5	0,99	1	1	1

Göstergeye İlişkin Açıklama: ASBUSİM projelerin harcama ve ödeneklerin oranlamasıdır
Hesaplama Yöntemi: Yıl içinde proje harcamaları/Yıl içi proje ödeneği
Verinin Kaynağı: ASBUSİM

Alt Program Kapsamında Yürütülecek Faaliyet Maliyetleri

Faaliyetler	2024 Bütçe	2024 Harcama Haziran	2025 Bütçe	2026 Tahmin	2027 Tahmin
TOPLAM	0	0	0	0	0
Bütçe İçi	0	0	0	0	0
Bütçe Dışı	0	0	0	0	0

Faaliyetlere İlişkin Açıklamalar:

Yükseköğretim Kurumları Araştırma Altyapısı Kurulması ve Geliştirilmesi

Üniversitemiz İnterdisipliner Sosyal Bilimler Araştırma Altyapısı kapsamında yapılacak faaliyetlere ilişkin giderler

2025 YILI PERFORMANS PROGRAMI

Bütçe Yılı: 2025

Program Adı: HAYAT BOYU ÖĞRENME

Alt Program Adı: YÜKSEKÖĞRETİM KURUMLARI SÜREKLİ EĞİTİM FAALİYETLERİ

Gerekçe ve Açıklamalar

Üniversite mensupları ve mezunları ile toplumun her kesiminin yaşam boyu öğrenim süreçlerinde, ihtiyaç duyulan tüm alanlara ilişkin her türlü eğitim, öğretim, kurs, seminer, sertifika programı ve etkinlik yapmak veya yapılması için ortam sağlamaktadır.

Üniversitemizde engelliler, şehit yakınları, gaziler, yaşlılar ve yoksullar gibi dezavantajlı gruplara yönelik olarak etkinlikler düzenlenmektedir. Ayrıca, birçok alanda sosyal sorumluluk proje/etkinlikler yürütülmektedir.

Alt Program Hedefi:

Toplumun tüm kesimlerine ihtiyaç duyduğu alanlarda eğitimler verilmesi, kamu kurum ve kuruluşları, özel sektör ve uluslararası kuruluşlarla işbirliğinin gelişmesine katkıda bulunulması

Performans Göstergeleri

Performans Göstergesi	Ölçü Birimi	2023	2024 Planlanan	2024 YS Gerç. Tahmini	2025 Hedef	2026 Tahmin	2027 Tahmin
1- Eğitim programlarına başvuran kişi sayısı	Sayı	1.894	240	158	170	200	210

Göstergeye İlişkin Açıklama: Toplumsal sorumluluk ve hayat boyu öğrenme özel ve kamu sektöründe yönelik ikili ilişkilerle eğitim seminer ve sertifikasyon programları yapılmaktadır.

Hesaplama Yöntemi: Döner Sermaye, Üniversitemiz Sürekli Eğitim Merkezi

Verinin Kaynağı: Sürekli eğitim merkezi tarafından düzenlenen eğitimlere başvuran kişi

Performans Göstergesi	Ölçü Birimi	2023	2024 Planlanan	2024 YS Gerç. Tahmini	2025 Hedef	2026 Tahmin	2027 Tahmin
2- Mezunlara yönelik gerçekleştirilen faaliyet sayısı	Sayı	1	2	2	3	4	5

Göstergeye İlişkin Açıklama: Üniversitemiz tarafından mezunlara yönelik yapılan etkinlikler.

Hesaplama Yöntemi: Üniversitemiz tarafından mezunlara yönelik düzenlenen faaliyetlerin sayısı.

Verinin Kaynağı: Üniversitemiz tarafından SKS ye bildirilen mezunlara yönelik yapılan etkinlik sayısıdır.

2025 YILI PERFORMANS PROGRAMI

Performans Göstergesi	Ölçü Birimi	2023	2024 Planlanan	2024 YS Gerç. Tahmini	2025 Hedef	2026 Tahmin	2027 Tahmin
3- Sürekli Eğitim Merkezi (SEM) ve Dil Merkezi (DİLMER) tarafından mesleki eğitime yönelik verilen sertifika sayısı	Sayı	1.867	220	132	165	188	190

Göstergeye İlişkin Açıklama: Toplumsal sorumluluk ve hayat boyu öğrenme özel ve kamu sektöründe yönelik ikili ilişkilerle eğitim seminer ve sertifikasyon programları yapılmaktadır.

Hesaplama Yöntemi: Sürekli eğitim merkezi tarafından düzenlenen eğitimler sonucu verilen sertifikası sayısı esas alınmıştır

Verinin Kaynağı: Döner Sermaye, Üniversitemiz Sürekli Eğitim Merkezi

Performans Göstergesi	Ölçü Birimi	2023	2024 Planlanan	2024 YS Gerç. Tahmini	2025 Hedef	2026 Tahmin	2027 Tahmin
4- Tamamlanan sosyal sorumluluk projeleri sayısı	Sayı	9	12	7	10	13	21

Göstergeye İlişkin Açıklama: Üniversitemiz tarafından yapılan sosyal sorumluluk proje sayısı

Hesaplama Yöntemi: Tamamlanan proje sayısı

Verinin Kaynağı: Rektörlük (Özel Kalem)

Performans Göstergesi	Ölçü Birimi	2023	2024 Planlanan	2024 YS Gerç. Tahmini	2025 Hedef	2026 Tahmin	2027 Tahmin
5- Üniversitenin çevrecilik alanlarında aldığı ödül sayısı	Sayı	0	1	1	2	3	3

Göstergeye İlişkin Açıklama: Basın Halkla İlişkiler Müdürlüğü ve Üniversitemiz Birimlerinin Çevrecilik alanında göstermekte olan faaliyetleri kapsamaktadır.

Hesaplama Yöntemi: Çevrecilik alanında alınan ödül sayısı

Verinin Kaynağı: Basın Halkla İlişkiler Müdürlüğü ve Üniversitemiz Birimlerinden alınan

2025 YILI PERFORMANS PROGRAMI

Alt Program Kapsamında Yürütülecek Faaliyet Maliyetleri

Faaliyetler	2024 Bütçe	2024 Harcama Haziran	2025 Bütçe	2026 Tahmin	2027 Tahmin
Toplum Hizmetine Sunulan Eğitim Programları, Kurs ve Seminerler	0	0	500.000	550.000	600.000
Bütçe İçi	0	0	0	0	0
Bütçe Dışı	0	0	500.000	550.000	600.000
T O P L A M	0	0	500.000	550.000	600.000
Bütçe İçi	0	0	0	0	0
Bütçe Dışı	0	0	500.000	550.000	600.000

2025 YILI PERFORMANS PROGRAMI

Bütçe Yılı: 2025

Program Adı: YÜKSEKÖĞRETİM

Alt Program Adı: ÖN LİSANS EĞİTİMİ, LİSANS EĞİTİMİ VE LİSANSÜSTÜ EĞİTİM

Gerekçe ve Açıklamalar

Üniversitemiz bünyesinde 7 fakülte, 4 enstitü, 1 yüksekokul ve 21 uygulama ve araştırma merkezi faaliyet göstermektedir. Üniversitemizde örgün öğretim, tezsiz yüksek lisans ve tezsiz yüksek lisans eğitim programları yürütülmektedir.

Üniversitemiz eğitim politikasının temel amacı, "düşünme, algılama ve problem çözme yeteneği gelişmiş, demokratik değerleri ve milli kültürü özümsemiş, paylaşma ve iletişime açık, sanat ve estetik duyguları güçlü, özgüven ve sorumluluk duygusu ile girişimcilik ve yenilikçilik özelliklerine sahip, bilim ve teknoloji kullanımına ve üretimine yatkın, bilgi toplumunun gerektirdiği temel bilgi ve becerilerle donanmış, üretken ve mutlu bireyleri yetiştirmek" olarak belirlenmiştir.

Toplumun ve ekonominin ihtiyaçlarına duyarlı, paydaşlarıyla etkileşim içerisinde olan, ürettiği bilgiyi ürüne, teknolojiye ve hizmete dönüştüren, akademik, idari ve mali açıdan özerk üniversite modeli çerçevesinde küresel ölçekte rekabetçi bir sisteme ulaşılması hedeflenmektedir.

Üniversitemizde ulusal ve uluslararası literatür ile bilimsel ilerlemeye katkı amacıyla hem akademik personelin hem de öğrencilerin yayın yapmaları teşvik edilmektedir.

Sosyal Bilimler alanında ülkemizde yapılmayan araştırma faaliyetlerini yaygınlaştırarak bilimsel sonuç elde etme, yayın üretmek, uygun nitelikli insan gücü yetiştirmek üzere kurulmuş olan üniversitemiz bu misyonu tamamlamak için lisans, lisansüstü ve doktora programlarıyla bu işlevleri yerine getirmektedir.

Alt Program Hedefi:

Mesleki yeterlilik sahibi ve gelişime açık mezunlar yetiştirilmesi

Performans Göstergeleri

Performans Göstergesi	Ölçü Birimi	2023	2024 Planlanan	2024 YS Gerç. Tahmini	2025 Hedef	2026 Tahmin	2027 Tahmin
1- Doktora eğitimini tamamlayanların sayısı	Sayı	12	6	27	51	75	80

Göstergeye İlişkin Açıklama: Üniversitemizde Lisansüstü eğitimin yaygınlaştırılması hedeflenmektedir.

Hesaplama Yöntemi: Doktora Programından Mezun Olan Öğrenci Sayısı

Verinin Kaynağı: Enstitüler

2025 YILI PERFORMANS PROGRAMI

Performans Göstergesi	Ölçü Birimi	0	2024 Planlanan	2024 YS Gerç. Tahmini	2025 Hedef	2026 Tahmin	2027 Tahmin
2- Eğitim bilimleri kontenjan doluluk oranı	Oran	0	0	90	92	93	94

Göstergeye İlişkin Açıklama: Üniversitemize yerleşen Öğrenci sayılarının ilgili kontenjan sayısına

oranlamasıdır.

Hesaplama Yöntemi: İlk Yerleştirme sayıları/Kontenjan

Verinin Kaynağı: Öğrenci İşleri Daire Başkanlığı

Performans Göstergesi	Ölçü Birimi	2023	2024 Planlanan	2024 YS Gerç. Tahmini	2025 Hedef	2026 Tahmin	2027 Tahmin
3- Eğitimin program süresinde bitirilme oranı	Oran	0	0	80	84,6	85,8	86,4

Göstergeye İlişkin Açıklama: Girilen programın normal süresinde bitirilme oranı

Hesaplama Yöntemi: İlgili programdan mezun olan öğrenci sayısı/Mezun olabilecek toplam öğrenci sayısı

Verinin Kaynağı: Öğrenci İşleri Daire Başkanlığı

Performans Göstergesi	Ölçü Birimi	2023	2024 Planlanan	2024 YS Gerç. Tahmini	2025 Hedef	2026 Tahmin	2027 Tahmin
4- Kütüphanede bulunan basılı ve elektronik kaynak sayısı	Sayı	70.663	69.200	70.763	72.532	72.673	72.744

Göstergeye İlişkin Açıklama: Üniversite personel ve öğrencilerinin eğitim-öğretim, araştırma ihtiyaçlarına yönelik çalışmalar yapılarak hizmetlerin yürütülmesi sağlanacaktır.

Hesaplama Yöntemi: Üniversitemiz kütüphanesinde yer alan toplam basılı ve elektronik kaynak sayısı

Verinin Kaynağı: Kütüphane ve Dokümantasyon Daire Başkanlığı

2025 YILI PERFORMANS PROGRAMI

Performans Göstergesi	Ölçü Birimi	2023	2024 Planlanan	2024 YS Gerç. Tahmini	2025 Hedef	2026 Tahmin	2027 Tahmin
5- Kütüphanede bulunan öğrenci başına düşen basılı ve elektronik kaynak sayısı	Sayı	13,71	23	11,07	11,05	10,19	9,44

Göstergeye İlişkin Açıklama: Üniversitemizde eğitim öğretim gören öğrencilere sunulan Kütüphane hizmetleri

Hesaplama Yöntemi: Üniversitemiz toplam öğrenci sayısının, Üniversitemiz kütüphanesinde yer alan basılı ve elektronik kaynak sayısına oranı

Verinin Kaynağı: Kütüphane ve Dokümantasyon Daire Başkanlığı

Performans Göstergesi	Ölçü Birimi	2023	2024 Planlanan	2024 YS Gerç. Tahmini	2025 Hedef	2026 Tahmin	2027 Tahmin
6- Kütüphaneden yararlanan kişi sayısı	Sayı	50.250	25.000	6.560	6.560	7.133	7.704

Göstergeye İlişkin Açıklama: Üniversitemiz Kütüphane ve Dokümantasyon Daire başkanlığı tarafından kullanılan yazılım sistemi tarafından elde edilen veriler

Hesaplama Yöntemi: Üniversitemiz Kütüphanesinden yararlanan, öğrenci, akademik ve idari personel ile üniversitemiz dışından gelen misafirlerin sayısı

Verinin Kaynağı: Kütüphane ve Dokümantasyon Daire Başkanlığı

Performans Göstergesi	Ölçü Birimi	2023	2024 Planlanan	2024 YS Gerç. Tahmini	2025 Hedef	2026 Tahmin	2027 Tahmin
7- Lisansüstü öğrencilerin toplam öğrenciler içindeki payı	Oran	0,39	0,36	0,27	0,27	0,25	0,23

Göstergeye İlişkin Açıklama: Üniversitemizde eğitim ve öğretim gören öğrenci içerisinde Lisansüstü öğrencilerin oranı

Hesaplama Yöntemi: Lisansüstü öğrencilerin toplam öğrenci sayısına oranı

Verinin Kaynağı: Öğrenci İşleri Daire Başkanlığı

2025 YILI PERFORMANS PROGRAMI

Performans Göstergesi	Ölçü Birimi	2023	2024 Planlanan	2024 YS Gerç. Tahmini	2025 Hedef	2026 Tahmin	2027 Tahmin
8- Öğrenci başına düşen eğitim alanı	Metrekare	4,36	5	3,79	3,8	3,85	3,9

Göstergeye İlişkin Açıklama: Eğitim hizmeti verilen alanların metre kare cinsinden öğrenci sayısına oranı

Hesaplama Yöntemi: Eğitim Alanı/Öğrenci Sayısı

Verinin Kaynağı: Yapı İşleri ve Teknik Daire Başkanlığı

Performans Göstergesi	Ölçü Birimi	2023	2024 Planlanan	2024 YS Gerç. Tahmini	2025 Hedef	2026 Tahmin	2027 Tahmin
9- Öğrenci başına düşen kapalı alan	Metrekare	7,17	8	10,39	10,39	9,56	8,85

Göstergeye İlişkin Açıklama: Üniversitemiz tüm kapalı alanlarının öğrenci başına düşen metrekare cinsinden oranı

Hesaplama Yöntemi: Toplam öğrenci sayısının toplam kapalı alana oranı

Verinin Kaynağı: Yapı İşleri ve Teknik Daire Başkanlığı

Performans Göstergesi	Ölçü Birimi	2023	2024 Planlanan	2024 YS Gerç. Tahmini	2025 Hedef	2026 Tahmin	2027 Tahmin
10- Öğrenci değişim programlarından yararlanan öğrencilerin oranı	Oran	0,01	0,01	0,32	0,32	0,34	0,34

Göstergeye İlişkin Açıklama: Değişim programlarında yararlanan öğrenci sayısının toplam öğrenci sayısına oranıdır.

Hesaplama Yöntemi: Değişim programlarında yararlanan öğrenci sayısı (gelen öğrenci sayısı +giden öğrenci sayısı)/toplam öğrenci sayısı

Verinin Kaynağı: Uluslararası Ofis

2025 YILI PERFORMANS PROGRAMI

Performans Göstergesi	Ölçü Birimi	2023	2024 Planlanan	2024 YS Gerç. Tahmini	2025 Hedef	2026 Tahmin	2027 Tahmin
11- Öğretim üyesi başına düşen öğrenci sayısı	Sayı	15	33	15,72	15,5	15,2	15

Göstergeye İlişkin Açıklama: Üniversitemizde görev yapan öğretim üyesi (doktor öğretim üyesi, doçent, profesör) başına düşen öğrenci sayısıdır

Hesaplama Yöntemi: Öğrenci Sayısı/Öğretim üyesi sayısı

Verinin Kaynağı: Personel Daire Başkanlığı, Öğrenci İşleri Daire Başkanlığı

Performans Göstergesi	Ölçü Birimi	2023	2024 Planlanan	2024 YS Gerç. Tahmini	2025 Hedef	2026 Tahmin	2027 Tahmin
12- Sosyal bilimler kontenjan doluluk oranı	Oran	100	100	1	1	1	1

Göstergeye İlişkin Açıklama: Üniversitemize yerleşen Öğrenci sayılarının ilgili kontenjan sayısına oranlamasıdır.

Hesaplama Yöntemi: İlk yerleştirme sayıları/Kontenjan

Verinin Kaynağı: Öğrenci İşleri Daire Başkanlığı

Performans Göstergesi	Ölçü Birimi	2023	2024 Planlanan	2024 YS Gerç. Tahmini	2025 Hedef	2026 Tahmin	2027 Tahmin
13- Yabancı dilde eğitim veren program sayısı	Sayı	37	35	37	38	39	40

Göstergeye İlişkin Açıklama: Üniversitemizde yabancı dilde eğitimi verilen program sayısı

Hesaplama Yöntemi: Eğitimi yabancı dilde verilen tüm program sayıları toplamı

Verinin Kaynağı: Öğrenci İşleri Daire Başkanlığı

2025 YILI PERFORMANS PROGRAMI

Performans Göstergesi	Ölçü Birimi	2023	2024 Planlanan	2024 YS Gerç. Tahmini	2025 Hedef	2026 Tahmin	2027 Tahmin
14- Yabancı uyruklu akademisyen sayısı	Sayı	18	28	20	23	25	27

Göstergeye İlişkin Açıklama: Üniversitemizde eğitim veren yabancı uyruklu personel sayıları

Hesaplama Yöntemi: Üniversitemizde görev yapan tüm yabancı uyruklu akademik personel sayısının toplamı

Verinin Kaynağı: Personel Daire Başkanlığı

Performans Göstergesi	Ölçü Birimi	2023	2024 Planlanan	2024 YS Gerç. Tahmini	2025 Hedef	2026 Tahmin	2027 Tahmin
15- Yabancı uyruklu öğrenci sayısı	Sayı	356	320	453	454	465	475

Göstergeye İlişkin Açıklama: Üniversitemiz de eğitim ve öğretim gören yabancı uyruklu öğrenci sayısı

Hesaplama Yöntemi: Üniversitemiz bünyesinde eğitim alan tüm yabancı uyruklu öğrenci sayısı toplamı

Verinin Kaynağı: Öğrenci İşleri Daire Başkanlığı

Performans Göstergesi	Ölçü Birimi	2023	2024 Planlanan	2024 YS Gerç. Tahmini	2025 Hedef	2026 Tahmin	2027 Tahmin
16- Yan dal ve çift ana dal programından mezun olanların toplam mezun sayısına oranı	Oran	0	0,01	0	0,02	0,03	0,03

Göstergeye İlişkin Açıklama: Üniversitemizde yürütülen yan dal ve çift ana dal programından mezunların toplam mezun sayısı oranı

Hesaplama Yöntemi: Yan dal ve çift ana dal programından mezun olanların/toplam mezun sayısı

Verinin Kaynağı: Öğrenci İşleri Daire Başkanlığı

2025 YILI PERFORMANS PROGRAMI

Alt Program Kapsamında Yürütülecek Faaliyet Maliyetleri

Faaliyetler	2024 Bütçe	2024 Harcama Haziran	2025 Bütçe	2026 Tahmin	2027 Tahmin
Doktora ve Tıpta Uzmanlık Eğitimi	19.962.000	17.092.480	29.819.000	34.541.000	38.732.000
Bütçe İçi	19.962.000	17.092.480	29.819.000	34.541.000	38.732.000
Bütçe Dışı	0	0	0	0	0
Yabancı Uyruklu Öğrenci Programı Kapsamında Yürütülen Hizmetler	0	80.970	0	0	0
Bütçe İçi	0	80.970	0	0	0
Bütçe Dışı	0	0	0	0	0
Yükseköğretim Kurumları Bilgi ve Kültürel Kaynaklar ile Sportif Altyapının Geliştirilmesi Hizmetleri	13.978.000	3.918.633	17.965.000	15.147.000	17.115.000
Bütçe İçi	13.978.000	3.918.633	17.965.000	15.147.000	17.115.000
Bütçe Dışı	0	0	0	0	0
Yükseköğretim Kurumları Birinci Öğretim	530.602.000	233.206.346	743.021.000	868.969.000	978.112.000
Bütçe İçi	530.602.000	233.206.346	743.021.000	868.969.000	978.112.000
Bütçe Dışı	0	0	0	0	0
Yükseköğretim Kurumları İkinci Öğretim	450.000	104.609	360.000	450.000	540.000
Bütçe İçi	450.000	104.609	360.000	450.000	540.000
Bütçe Dışı	0	0	0	0	0
Yükseköğretim Kurumları Tezsiz Yüksek Lisans	1.400.000	757.129	4.200.000	4.900.000	5.600.000
Bütçe İçi	1.400.000	757.129	4.200.000	4.900.000	5.600.000
Bütçe Dışı	0	0	0	0	0
T O P L A M	566.392.000	255.160.168	795.365.000	924.007.000	1.040.099.000
Bütçe İçi	566.392.000	255.160.168	795.365.000	924.007.000	1.040.099.000
Bütçe Dışı	0	0	0	0	0

Faaliyetlere İlişkin Açıklamalar:

Doktora ve Tıpta Uzmanlık Eğitimi

2547 sayılı Yükseköğretim Kanununun 44 üncü maddesinin (c) fıkrasına dayanılarak hazırlanan LİSANSÜSTÜ EĞİTİM VE ÖĞRETİM YÖNETMELİĞİ hükümleri uyarınca üniversitemizde yürütülen yüksek lisans, doktora programlarından oluşan lisansüstü eğitim ve öğretime ilişkin tüm faaliyetleri kapsamaktadır.

Yükseköğretim Kurumları Bilgi ve Kültürel Kaynaklar ile Sportif Altyapının Geliştirilmesi Hizmetleri

Bu kapsamda Üniversitemize tahsis edilen Tarihi Binaların restorasyon faaliyetleri yürütülmekte olup aynı zamanda 124 sayılı Yükseköğretim Üst Kuruluşları ile Yükseköğretim Kurumlarının İdari Teşkilatı Hakkında Kanun Hükmünde Kararnamenin 33'üncü maddesi ile 2547 sayılı Yükseköğretim Kanununun 14'üncü maddesi doğrultusunda kurulan Kütüphane ve Dokümantasyon Daire Başkanlığı tarafından da kütüphane faaliyetleri yürütülmektedir.

Yükseköğretim Kurumları Birinci Öğretim

2547 sayılı Yükseköğretim Kanunu ile öğrenci yetiştirme amacıyla ilgili amaç ve ilkeleri belirlenen hükümler çerçevesinde birinci öğretim öğrencilerinin eğitim ve öğretim süreçlerine ilişkin tüm faaliyetleri kapsamaktadır.

Yükseköğretim Kurumları İkinci Öğretim

Üniversitemizde örgün öğretim (ikinci öğretim) kapsamında yürütülen eğitim faaliyetlerinin her türlü ihtiyaçlarının temin edilmesi. 3843 sayılı Kanunun 7 nci maddesi gereğince elde edilen ikinci öğretim gelirleri, (B) işaretli cetvelde "İkinci Öğretimden Elde Edilen Gelirler" gelir kodunda, buna ilişkin giderler ise (A) işaretli cetvelde "İkinci Öğretim Gelirleri İle Yürütülecek Hizmetler" faaliyetinde, Yükseköğretim kurumlarında ikinci öğrenim gören öğrencilerden alınan öğrenim ücretlerinin, bu öğrencilerin beslenme, sağlık, spor, kültür ve diğer sosyal hizmetlerinde kullanılması için 2547 sayılı Kanunun 46 ncı maddesi gereği ayrılması gereken tutarlarda dâhil olmak üzere, tamamı bu gelir kodunda takip edilmektedir. Ancak, söz konusu tutarların ödenekleştirilmesin de sağlık, kültür ve spor faaliyetlerine ilişkin alt program faaliyetleri dikkate alınmaktadır. İkinci öğretim kapsamında ödenecek ek ders ve sınav ücretleri ile fazla çalışma ücretlerinin bütçeleştirilmesi ve ödenmesinde, sözü edilen tutarlar düşüldükten sonra kalan miktarın yüzde 70'i geçmeyecek şekilde harcamalar planlanmaktadır.

Yükseköğretim Kurumları Tezsiz Yüksek Lisans

Üniversitemizde, 2547 sayılı yasa kapsamında öğrenci kabul edilen öğrencilerden alınan gelirler yine öğrencilerin eğitim, kültür ve beslenme giderlerinde %30 kısmı ise Bilimsel Araştırma Projelerinde kullanılmakta olup, Tezsiz yüksek lisansta görev yapan personellerin yetkinliklerini geliştirmeye yönelik program ve faaliyetler takip edilmektedir.

2025 YILI PERFORMANS PROGRAMI

Alt Program Adı: ÖĞRETİM ELEMANLARINA SAĞLANAN BURS VE DESTEKLER

Gerekçe ve Açıklamalar

Eğiticilerin eğitimi kapsamında akademik personelimize belirli periyotlarda; teknik (temel düzey bilgisayar kullanımı, ileri düzey bilgisayar kullanımı, EBYS vb.), mesleki (yabancı dil sınavlara hazırlık destekleme eğitimleri, akademik konuşma, yazma, sunum becerilerine yönelik eğitimler, sağlık hukuku vb.) ve kişisel gelişim eğitim programları düzenlenmektedir.

Üniversitemiz araştırma bileşeni kapsamındaki hedeflere ulaşmayı sağlayacak araştırma kadrosunun nitelik ve nicelik olarak sürdürülebilirliğini etkin denetimlerle güvence altına almaktadır. Araştırma kadrosunun atama ve yükseltmelerinde üniversitemiz Akademik Yükseltme ve Atama Kriterleri Yönergesi'nde belirtilen süreler içerisinde başarı düzeyleri ölçülmektedir. Aynı zamanda Akademik Teşvik ve Bilimsel Yayın Ödülleri için araştırma kadrosunun yetkinlikleri ölçülmektedir.

Alt Program Hedefi:

Alanında yetkin, araştırmacı, bilgi üreten ve aktaran akademisyenler yetiştirilmesi

Performans Göstergeleri

Performans Göstergesi	Ölçü Birimi	2023	2024 Planlanan	2024 YS Gerç. Tahmini	2025 Hedef	2026 Tahmin	2027 Tahmin
1- SCI, SCI-Expanded, SSCI ve AHCI kapsamındaki dergilerde öğretim elemanı başına düşen yayın sayısı	Sayı	0,14	0,32	0,18	0,22	0,25	0,27

Göstergeye İlişkin Açıklama: Öğretim elamanlarının yıl içerisinde SCI, SSCI ve AHCI vb. kapsamındaki dergilerde yaptıkları yayın sayıları esas alınmıştır

Hesaplama Yöntemi: Yayın sayısının tüm üniversite öğretim elemanına oranı

Verinin Kaynağı: Akademik Birimler, BAP Koordinatörlüğü

Performans Göstergesi	Ölçü Birimi	2021	2024 Planlanan	2024 YS Gerç. Tahmini	2025 Hedef	2026 Tahmin	2027 Tahmin
2- Yükseköğretim Kurulu tarafından belirlenecek öncelikli alanlarda sağlanan burslardan yararlanan doktora öğrenci sayısı	Sayı	0	2	1	2	2	3

Göstergeye İlişkin Açıklama: YÖK tarafından sağlanan doktora bursundan yararlanan öğrenci sayısı

Hesaplama Yöntemi: Araştırma bursundan yararlanan öğrenci sayısı

Verinin Kaynağı: Personel Daire Başkanlığı

2025 YILI PERFORMANS PROGRAMI

Performans Göstergesi	Ölçü Birimi	2023	2024 Planlanan	2024 YS Gerç. Tahmini	2025 Hedef	2026 Tahmin	2027 Tahmin
3- Yükseköğretim Kurulu tarafından sağlanan araştırma desteklerinden yararlananların sayısı	Sayı	10	12	10	11	12	13

Göstergeye İlişkin Açıklama: Üniversitemiz 2021-2024 Stratejik Planında Araştırma Üniversitesi olarak konumlandırılan ve öğrencilerine de bu kapsamında eğitim öğretim vermeyi amaç edinen ASBÜ öğrencilerini projelere aktif katılmayı desteklemektedir.

Hesaplama Yöntemi: Üniversitemizde Bilimsel Araştırma Projelerinde görev alan toplam öğrenci sayısı

Verinin Kaynağı: Özel Kalem, Bilimsel Araştırma Projeleri Koordinatörlüğü

Alt Program Kapsamında Yürütülecek Faaliyet Maliyetleri

Faaliyetler	2024 Bütçe	2024 Harcama Haziran	2025 Bütçe	2026 Tahmin	2027 Tahmin
T O P L A M	0	0	0	0	0
Bütçe İçi	0	0	0	0	0
Bütçe Dışı	0	0	0	0	0

2025 YILI PERFORMANS PROGRAMI

Alt Program Adı: YÜKSEKÖĞRETİMDE ÖĞRENCİ YAŞAMI

Gerekçe ve Açıklamalar

Öğrencilerimizin yaşam düzeylerini artırmak amacıyla beden ve ruh sağlığının korunması, beslenme, çalışma ve dinlenme ortamlarının sağlanması kapsamında okuma salonları, öğrenci kantin ve yemekhaneleri, toplantı, öğrencilerimizin hizmetine sunulmaktadır.

Öğrencilerimizin ekonomik sorunlarını en aza indirmek amacıyla çeşitli burs olanakları sağlamakta olup öğrencilerimiz kütüphane, yemekhane ve fakültelerde yarı zamanlı çalışma ve yemek bursu imkanından da yararlanabilmektedirler.

Üniversitemize yeni başlayan öğrenciler için oryantasyon programları düzenlemektedir. Yabancı uyruklu öğrencilerimizin üniversiteye ve çevreye uyumunu sağlamak ve bütün öğrencilerin eğitsel, mesleki, ve kişisel alandaki yaşadığı problemleri çözmek amacıyla ihtiyaç duydukları konularda bireysel görüşmeler, seminer, konferans, eğitim ve grup çalışmaları yapılmaktadır.

Alt Program Hedefi:

Yükseköğretim öğrencilerine sunulan beslenme ve barınma hizmetlerinin kalitesinin artırılması; öğrencilerin kişisel ve sosyal gelişimi desteklenerek yaşam kalitesinin yükseltilmesi

Performans Göstergeleri

Performans Göstergesi	Ölçü Birimi	2023	2024 Planlanan	2024 YS Gerç. Tahmini	2025 Hedef	2026 Tahmin	2027 Tahmin
1- Beslenme hizmetlerinden yararlanan öğrenci sayısı	Sayı	5.325,49	7.500	6.562	6.850	7.133	7.704

Göstergeye İlişkin Açıklama: Üniversitemiz öğrenci yemekhaneleri turnikelerinden geçen öğrenci sayısıdır.

Hesaplama Yöntemi: İlgili yılda yemek hizmetlerinden yararlanan öğrenci sayısı.

Verinin Kaynağı: Sağlık Kültür Spor Daire Başkanlığı

Performans Göstergesi	Ölçü Birimi	2023	2024 Planlanan	2024 YS Gerç. Tahmini	2025 Hedef	2026 Tahmin	2027 Tahmin
2- Öğrenci başına düşen sosyal donatı alanı	Metrekare	0,39	0,55	2,69	2,69	2,47	2,29

Göstergeye İlişkin Açıklama: Üniversitemizde öğrenci başına düşen sosyal alandır.

Hesaplama Yöntemi: Toplam sosyal alan/Toplam Öğrenci Sayısı

Verinin Kaynağı: Yapı İşleri ve Teknik Daire Başkanlığı, Öğrenci İşleri Dairesi

2025 YILI PERFORMANS PROGRAMI

Performans Göstergesi	Ölçü Birimi	2023	2024 Planlanan	2024 YS Gerç. Tahmini	2025 Hedef	2026 Tahmin	2027 Tahmin
3- Öğrenci kulüp ve topluluk sayısı	Sayı	47	55	48	48	49	50

Göstergeye İlişkin Açıklama: Üniversitemiz Sağlık Kültür ve Spor Daire Başkanlığı koordinesinde oluşturulan kulüp ve topluluk sayıları esas alınmıştır.

Hesaplama Yöntemi: Üniversitemiz bünyesinde yer alan kulüp ve topluluk sayılarının toplamı

Verinin Kaynağı: Sağlık Kültür ve Spor Daire Başkanlığı

Performans Göstergesi	Ölçü Birimi	2023	2024 Planlanan	2024 YS Gerç. Tahmini	2025 Hedef	2026 Tahmin	2027 Tahmin
4- Sosyal, kültürel ve sportif faaliyet sayısı	Sayı	159	85	155	160	161	162

Göstergeye İlişkin Açıklama: Üniversitemiz Sağlık Kültür ve Spor Daire başkanlığı koordinesinde yürütülen kültürel ve sportif faaliyetler

Hesaplama Yöntemi: Üniversitemiz bünyesinde gerçekleştirilen sosyal, kültürel ve sportif faaliyet sayısının toplamı

Verinin Kaynağı: Sağlık Kültür ve Spor Daire Başkanlığı

Performans Göstergesi	Ölçü Birimi	2023	2024 Planlanan	2024 YS Gerç. Tahmini	2025 Hedef	2026 Tahmin	2027 Tahmin
5- Yükseköğretimde öğrenci başına barınma harcaması	TL	0	0	0	0	0	0

Göstergeye İlişkin Açıklama:

Hesaplama Yöntemi:

Verinin Kaynağı:

2025 YILI PERFORMANS PROGRAMI

Performans Göstergesi	Ölçü Birimi	2023	2024 Planlanan	2024 YS Gerç. Tahmini	2025 Hedef	2026 Tahmin	2027 Tahmin
6- Yükseköğretimde öğrenci başına beslenme harcaması	TL	1.631,13	1.250	2.000	2.250	2.350	2.500

Göstergeye İlişkin Açıklama: Strateji Geliştirme Daire Başkanlığından alınan Öğrencilerin Beslenmelerine İlişkin Giderlerin Öğrenci İşleri Daire Başkanlığından alınan toplam öğrenci sayısına bölünmesi ile elde edilen sayıdır.

Hesaplama Yöntemi: Öğrencilerin Beslenmelerine İlişkin Giderler/Toplam Öğrenci Sayısı
Verinin Kaynağı: Sağlık Kültür ve Spor Daire Başkanlığı, Strateji Geliştirme Daire Başkanlığı, Öğrenci İşleri Daire Başkanlığı

Performans Göstergesi	Ölçü Birimi	2023	2024 Planlanan	2024 YS Gerç. Tahmini	2025 Hedef	2026 Tahmin	2027 Tahmin
7- Yükseköğretimde öğrenci yaşamından memnuniyet oranı	Oran	0,75	0,65	0,75	0,8	0,81	0,82

Göstergeye İlişkin Açıklama: Sağlık Kültür ve Spor Daire Başkanlığı ve Öğrenci İşleri daire başkanlığı koordinesinde üniversitemizde eğitim öğretime katılan tüm öğrencilere yapılan anket sonuçları baz alınmıştır

Hesaplama Yöntemi: Memnuniyet bildiren cevaplar/tüm cevaplar
Verinin Kaynağı: Sağlık Kültür ve Spor Daire Başkanlığı, Öğrenci İşleri Daire Başkanlığı

Performans Göstergesi	Ölçü Birimi	2023	2024 Planlanan	2024 YS Gerç. Tahmini	2025 Hedef	2026 Tahmin	2027 Tahmin
8- Yükseköğretimde öğrencilere sunulan sağlık hizmetinden yararlanan öğrenci sayısının toplam öğrenci sayısına oranı	Oran	0,2	0,2	0,12	0,13	0,14	0,15

Göstergeye İlişkin Açıklama: Yükseköğretimde öğrencilere sunulan sağlık hizmetinden yararlanan öğrenci sayısının toplam öğrenci sayısına oranıdır

Hesaplama Yöntemi: Sağlık hizmetinden yararlanan öğrenci sayısı/ Toplam öğrenci sayısına oranı

Verinin Kaynağı: Sağlık Kültür ve Spor Daire Başkanlığı

2025 YILI PERFORMANS PROGRAMI

Alt Program Kapsamında Yürütülecek Faaliyet Maliyetleri

Faaliyetler	2024 Bütçe	2024 Harcama Haziran	2025 Bütçe	2026 Tahmin	2027 Tahmin
Yükseköğretimde Beslenme Hizmetleri	12.068.000	7.687.548	17.187.000	19.893.000	21.838.000
Bütçe İçi	12.068.000	7.687.548	17.187.000	19.893.000	21.838.000
Bütçe Dışı	0	0	0	0	0
Yükseköğretimde Kültür ve Spor Hizmetleri	18.000	0	26.000	31.000	34.000
Bütçe İçi	18.000	0	26.000	31.000	34.000
Bütçe Dışı	0	0	0	0	0
Yükseköğretimde Öğrenci Yaşamına İlişkin Diğer Hizmetler	734.000	351.942	1.051.000	1.193.000	1.295.000
Bütçe İçi	734.000	351.942	1.051.000	1.193.000	1.295.000
Bütçe Dışı	0	0	0	0	0
T O P L A M	12.820.000	8.039.490	18.264.000	21.117.000	23.167.000
Bütçe İçi	12.820.000	8.039.490	18.264.000	21.117.000	23.167.000
Bütçe Dışı	0	0	0	0	0

Faaliyetlere İlişkin Açıklamalar:

Yükseköğretimde Beslenme Hizmetleri

2547 sayılı Yüksek Öğretim Kanununun 46. ve 47 inci maddeleri uyarınca öğrencilerimizin yeterli ve dengeli beslenmeleri amacıyla Üniversitemizin yerleşkelerinde bulunan yemekhanelerde günlük ihtiyaç duydukları protein, karbonhidrat, yağ, vitamin, mineral ve kalori miktarları dikkate alınarak diyetisyen tarafından aylık yemek menüleri hazırlanmaktadır. Bu faaliyet Sağlık Kültür ve Spor Daire Başkanlığı tarafından yürütülmektedir.

Yükseköğretimde Kültür ve Spor Hizmetleri

2547 sayılı Yüksek Öğretim Kanununun ilgili hükümleri çerçevesinde, Yükseköğretim Kurulu ve üniversitemizin yapacağı plan ve programlar dâhilinde; öğrencilerimizin beden ve ruh sağlıklarını korumak ve topluma yararlı bireyler haline getirmek amacıyla kültür, sanat ve spor alanlarında başarılı olmaları için gerekli alt yapıyı hazırlamak, sunulan hizmetlerle öğrencilerimizin, personelimizin ve hizmet alanlarımızın memnuniyetini en üst seviyeye çıkarmak, hizmet alanları açısından öğrenci/personel odaklı olmak, hizmetleri üstün fiziki ortam ve teknolojik donanımlarla sunma faaliyetlerini içermektedir.

Yükseköğretimde Öğrenci Yaşamına İlişkin Diğer Hizmetler

2547 sayılı Yükseköğretim Kanunu hükümleri çerçevesinde, Yükseköğretim Kurulu ve üniversitemizin yapacağı plan ve programlar dâhilinde; öğrencilerimizin beden ve ruh sağlıklarını korumak ve topluma yararlı bireyler haline getirmek amacıyla gerekli alt yapıyı hazırlamak, sunulan hizmetlerle öğrencilerimizin, personelimizin ve hizmet alanlarımızın memnuniyetini en üst seviyeye çıkarmak, hizmet alanları açısından öğrenci/personel odaklı olmak, hizmetleri üstün fiziki ortam ve teknolojik donanımlarla sunma faaliyetlerini içermektedir.

2025 YILI PERFORMANS PROGRAMI

İdare Adı	ANKARA SOSYAL BİLİMLER ÜNİVERSİTESİ
Program Adı	ARAŞTIRMA, GELİŞTİRME VE YENİLİK
Alt Program Adı	YÜKSEKÖĞRETİMDE BİLİMSEL ARAŞTIRMA VE GELİŞTİRME
Alt Program Hedefi	Yükseköğretim kurumlarında inovasyon amaçlı bilimsel çalışmaların arttırılması
Faaliyet Adı	Yükseköğretim Kurumlarının Bilimsel Araştırma Projeleri
Açıklama	2547 sayılı Yükseköğretim Kanununun 4'üncü maddesinin birinci fıkrasının (c) bendi, 58'inci maddesinin (b) fıkrası ile Ek 28'inci maddesine dayanılarak hazırlanan yönetmelik kapsamında Üniversitemiz, öğretim üyelerimize sağlayacağı proje destekleri ile Üniversitemiz araştırma kapasite ve becerisinin gelişmesi ve iyileşmesine katkıda bulunarak, bilim literatürüne özgün katkılar sağlamak, ülkemizin öncelikli araştırma alanlarında araştırmalar yaparak teknoloji üretimine ve dolayısıyla rekabet gücüne katkıda bulunmak ve ülkemizin sosyoekonomik ve kültürel gelişimine katkılar sağlamak amaçlanmıştır.

EKONOMİK KOD	2024 Bütçe	2024 Harcama (Haziran)	2025 Bütçe	2026 Tahmin	2027 Tahmin
Personel Giderleri					
Sosyal Güvenlik Kurumuna Devlet Primi Giderleri					
Mal ve Hizmet Alım Giderleri	6.575.000	325.972	8.258.000	9.293.000	10.138.000
Faiz Giderleri					
Cari Transferler					
Sermaye Giderleri					
Sermaye Transferleri					
Borç Verme					
BÜTÇE İÇİ TOPLAM KAYNAK	6.575.000	325.972	8.258.000	9.293.000	10.138.000
Döner Sermaye					
Özel Hesap	3.676.607	2.388.531	3.000.000	3.250.000	3.500.000
Diğer Bütçe Dışı Kaynak	2.051.434	317.297	400.000	425.000	450.000
BÜTÇE DIŞI TOPLAM KAYNAK	5.728.041	2.705.828	3.400.000	3.675.000	3.950.000
FAALİYET MALİYETİ TOPLAMI	12.303.041	3.031.800	11.658.000	12.968.000	14.088.000

2025 YILI PERFORMANS PROGRAMI

Program Adı	ANKARA SOSYAL BİLİMLER ÜNİVERSİTESİ
Alt Program Adı	HAYAT BOYU ÖĞRENME
Alt Program Hedefi	YÜKSEKÖĞRETİM KURUMLARI SÜREKLİ EĞİTİM FAALİYETLERİ
Faaliyet Adı	Toplumun tüm kesimlerine ihtiyaç duyduğu alanlarda eğitimler verilmesi, kamu kurum ve kuruluşları, özel sektör ve uluslararası kuruluşlarla işbirliğinin gelişmesine katkıda bulunulması
Açıklama	Toplum Hizmetine Sunulan Eğitim Programları, Kurs ve Seminerler Ankara Sosyal Bilimler Üniversitesi Sürekli Eğitim Uygulama ve Araştırma Merkezi (ASBÜSEM) Üniversitemiz Yerleşkesi içerisinde kurulmuştur. Merkezimiz, sürekli eğitim programlarını düzenlemek ve bu yolla Üniversitemizin kamu, özel sektör ve uluslararası kuruluşlarla iş birliğini geliştirerek, ülke kalkınmasına katkıda bulunmak amacını taşımaktadır. Bu kapsamda değişen piyasa koşullarını dikkate alarak, kurumların ve bireylerin ihtiyaç duydukları alanlarda eğitim ve sertifika programları düzenlemektedir.

EKONOMİK KOD	2024 Bütçe	2024 Harcama (Haziran)	2025 Bütçe	2026 Tahmin	2027 Tahmin
Personel Giderleri					
Sosyal Güvenlik Kurumuna Devlet Primi Giderleri					
Mal ve Hizmet Alım Giderleri					
Faiz Giderleri					
Cari Transferler					
Sermaye Giderleri					
Sermaye Transferleri					
Borç Verme					
BÜTÇE İÇİ TOPLAM KAYNAK					
Döner Sermaye					
Özel Hesap					
Diğer Bütçe Dışı Kaynak			500.000	550.000	600.000
BÜTÇE DIŞI TOPLAM KAYNAK			500.000	550.000	600.000
FAALİYET MALİYETİ TOPLAMI			500.000	550.000	600.000

2025 YILI PERFORMANS PROGRAMI

İdare Adı	ANKARA SOSYAL BİLİMLER ÜNİVERSİTESİ
Program Adı	YÜKSEKÖĞRETİM
Alt Program Adı	ÖN LİSANS EĞİTİMİ, LİSANS EĞİTİMİ VE LİSANSÜSTÜ EĞİTİM
Alt Program Hedefi	Mesleki yeterlilik sahibi ve gelişime açık mezunlar yetiştirilmesi
Faaliyet Adı	Doktora ve Tıpta Uzmanlık Eğitimi
Açıklama	2547 sayılı Yükseköğretim Kanununun 44 üncü maddesinin (c) fıkrasına dayanılarak hazırlanan LİSANSÜSTÜ EĞİTİM VE ÖĞRETİM YÖNETMELİĞİ hükümleri uyarınca üniversitemizde yürütülen yüksek lisans, doktora programlarından oluşan lisansüstü eğitim ve öğretime ilişkin tüm faaliyetleri kapsamaktadır.

EKONOMİK KOD	2024 Bütçe	2024 Harcama (Haziran)	2025 Bütçe	2026 Tahmin	2027 Tahmin
<i>Personel Giderleri</i>	16.280.000	15.605.850	23.639.000	27.469.000	30.973.000
<i>Sosyal Güvenlik Kurumuna Devlet Primi Giderleri</i>	1.568.000	1.039.594	2.212.000	2.576.000	2.898.000
<i>Mal ve Hizmet Alım Giderleri</i>	2.114.000	447.036	3.968.000	4.496.000	4.861.000
<i>Faiz Giderleri</i>					
<i>Cari Transferler</i>					
<i>Sermaye Giderleri</i>					
<i>Sermaye Transferleri</i>					
<i>Borç Verme</i>					
BÜTÇE İÇİ TOPLAM KAYNAK	19.962.000	17.092.480	29.819.000	34.541.000	38.732.000
<i>Döner Sermaye</i>					
<i>Özel Hesap</i>					
<i>Diğer Bütçe Dışı Kaynak</i>					
BÜTÇE DIŞI TOPLAM KAYNAK					
FAALİYET MALİYETİ TOPLAMI	19.962.000	17.092.480	29.819.000	34.541.000	38.732.000

2025 YILI PERFORMANS PROGRAMI

Program Adı	YÜKSEKÖĞRETİM
Alt Program Adı	ÖN LİSANS EĞİTİMİ, LİSANS EĞİTİMİ VE LİSANSÜSTÜ EĞİTİM
Alt Program Hedefi	Mesleki yeterlilik sahibi ve gelişime açık mezunlar yetiştirilmesi
Faaliyet Adı	Yükseköğretim Kurumları Bilgi ve Kültürel Kaynaklar ile Sportif Altyapının Geliştirilmesi Hizmetleri
Açıklama	Bu kapsamda Üniversitemize tahsis edilen Tarihi Binaların restorasyon faaliyetleri yürütülmekte olup aynı zamanda 124 sayılı Yükseköğretim Üst Kuruluşları ile Yükseköğretim Kurumlarının İdari Teşkilatı Hakkında Kanun Hükmünde Kararnamenin 33'üncü maddesi ile 2547 sayılı Yükseköğretim Kanununun 14'üncü maddesi doğrultusunda kurulan Kütüphane ve Dokümantasyon Daire Başkanlığı tarafından da kütüphane faaliyetleri yürütülmektedir.

EKONOMİK KOD	2024 Bütçe	2024 Harcama (Haziran)	2025 Bütçe	2026 Tahmin	2027 Tahmin
Personel Giderleri	6.213.000	3.089.957	8.881.000	10.317.000	11.633.000
Sosyal Güvenlik Kurumuna Devlet Primi Giderleri	672.000	340.137	949.000	1.103.000	1.243.000
Mal ve Hizmet Alım Giderleri	93.000		135.000	156.000	168.000
Faiz Giderleri					
Cari Transferler					
Sermaye Giderleri	7.000.000	488.539	8.000.000	3.571.000	4.071.000
Sermaye Transferleri					
Borç Verme					
BÜTÇE İÇİ TOPLAM KAYNAK	13.978.000	3.918.633	17.965.000	15.147.000	17.115.000
Döner Sermaye					
Özel Hesap					
Diğer Bütçe Dışı Kaynak					
BÜTÇE DIŞI TOPLAM KAYNAK					
FAALİYET MALİYETİ TOPLAMI	13.978.000	3.918.633	17.965.000	15.147.000	17.115.000

2025 YILI PERFORMANS PROGRAMI

İdare Adı	ANKARA SOSYAL BİLİMLER ÜNİVERSİTESİ
Program Adı	YÜKSEKÖĞRETİM
Alt Program Adı	ÖN LİSANS EĞİTİMİ, LİSANS EĞİTİMİ VE LİSANSÜSTÜ EĞİTİM
Alt Program Hedefi	Mesleki yeterlilik sahibi ve gelişime açık mezunlar yetiştirilmesi
Faaliyet Adı	Yükseköğretim Kurumları Birinci Öğretim
Açıklama	2547 sayılı Yükseköğretim Kanunu ile öğrenci yetiştirme amacıyla ilgili amaç ve ilkeleri belirlenen hükümler çerçevesinde birinci öğretim öğrencilerinin eğitim ve öğretim süreçlerine ilişkin tüm faaliyetleri kapsamaktadır.

EKONOMİK KOD	2024 Bütçe	2024 Harcama (Haziran)	2025 Bütçe	2026 Tahmin	2027 Tahmin
Personel Giderleri	412.279.000	189.803.270	575.809.000	669.051.000	754.306.000
Sosyal Güvenlik Kurumuna Devlet Primi Giderleri	53.600.000	25.889.827	78.288.000	90.970.000	102.576.000
Mal ve Hizmet Alım Giderleri	31.723.000	13.400.000	43.924.000	49.437.000	53.381.000
Faiz Giderleri					
Cari Transferler					
Sermaye Giderleri	33.000.000	4.113.249	45.000.000	59.511.000	67.849.000
Sermaye Transferleri					
Borç Verme					
BÜTÇE İÇİ TOPLAM KAYNAK	530.602.000	233.206.346	743.021.000	868.969.000	978.112.000
Döner Sermaye					
Özel Hesap					
Diğer Bütçe Dışı Kaynak					
BÜTÇE DIŞI TOPLAM KAYNAK					
FAALİYET MALİYETİ TOPLAMI	530.602.000	233.206.346	743.021.000	868.969.000	978.112.000

2025 YILI PERFORMANS PROGRAMI

İdare Adı ANKARA SOSYAL BİLİMLER ÜNİVERSİTESİ
Program Adı YÜKSEKÖĞRETİM
Alt Program Adı ÖN LİSANS EĞİTİMİ, LİSANS EĞİTİMİ VE LİSANSÜSTÜ EĞİTİM
Alt Program Hedefi Mesleki yeterlilik sahibi ve gelişime açık mezunlar yetiştirilmesi
Faaliyet Adı Yükseköğretim Kurumları İkinci Öğretim

Açıklama

Üniversitemizde örgün öğretim (ikinci öğretim) kapsamında yürütülen eğitim faaliyetlerinin her türlü ihtiyaçlarının temin edilmesi. 3843 sayılı Kanunun 7'nci maddesi gereğince elde edilen ikinci öğretim gelirleri, (B) işaretli cetvelde "İkinci Öğretimden Elde Edilen Gelirler" gelir kodunda, buna ilişkin giderler ise (A) işaretli cetvelde " İkinci Öğretim Gelirleri İle Yürütülecek Hizmetler" faaliyetinde, Yükseköğretim kurumlarında ikinci öğrenim gören öğrencilerden alınan öğrenim ücretlerinin, bu öğrencilerin beslenme, sağlık, spor, kültür ve diğer sosyal hizmetlerinde kullanılması için 2547 sayılı Kanunun 46 ncı maddesi gereği ayrılması gereken tutarlarda dâhil olmak üzere, tamamı bu gelir kodunda takip edilmektedir. Ancak, söz konusu tutarların ödenekleştirilmesinde sağlık, kültür ve spor faaliyetlerine ilişkin alt program faaliyetleri dikkate alınmaktadır. İkinci öğretim kapsamında ödenecek ek ders ve sınav ücretleri ile fazla çalışma ücretlerinin bütçeleştirilmesi ve ödenmesinde, sözü edilen tutarlar düşüldükten sonra kalan miktarın yüzde 70'i geçmeyecek şekilde harcamalar planlanmaktadır.

EKONOMİK KOD	2024 Bütçe	2024 Harcama (Haziran)	2025 Bütçe	2026 Tahmin	2027 Tahmin
Personel Giderleri	315.000	104.609	252.000	315.000	378.000
Sosyal Güvenlik Kurumuna Devlet Primi Giderleri					
Mal ve Hizmet Alım Giderleri	135.000		108.000	135.000	162.000
Faiz Giderleri					
Cari Transferler					
Sermaye Giderleri					
Sermaye Transferleri					
Borç Verme					
BÜTÇE İÇİ TOPLAM KAYNAK	450.000	104.609	360.000	450.000	540.000
Döner Sermaye					
Özel Hesap					
Diğer Bütçe Dışı Kaynak					
BÜTÇE DIŞI TOPLAM KAYNAK					
FAALİYET MALİYETİ TOPLAMI	450.000	104.609	360.000	450.000	540.000

2025 YILI PERFORMANS PROGRAMI

İdare Adı	ANKARA SOSYAL BİLİMLER ÜNİVERSİTESİ
Program Adı	YÜKSEKÖĞRETİM
Alt Program Adı	ÖN LİSANS EĞİTİMİ, LİSANS EĞİTİMİ VE LİSANSÜSTÜ EĞİTİM
Alt Program Hedefi	Mesleki yeterlilik sahibi ve gelişime açık mezunlar yetiştirilmesi
Faaliyet Adı	Yükseköğretim Kurumları Tezsiz Yüksek Lisans
Açıklama	Üniversitemizce, 2547 sayılı yasa kapsamında öğrenci kabul edilen öğrencilerden alınan gelirler yine öğrencilerin eğitim, kültür ve beslenme giderlerinde %30 kısmı ise Bilimsel Araştırma Projelerinde kullanılmakta olup, Tezsiz yüksek lisansta görev yapan personellerin yetkinliklerini geliştirmeye yönelik program ve faaliyetler takip edilmektedir.

EKONOMİK KOD	2024 Bütçe	2024 Harcama (Haziran)	2025 Bütçe	2026 Tahmin	2027 Tahmin
Personel Giderleri	1.400.000	757.129	4.200.000	4.900.000	5.600.000
Sosyal Güvenlik Kurumuna Devlet Primi Giderleri					
Mal ve Hizmet Alım Giderleri					
Faiz Giderleri					
Cari Transferler					
Sermaye Giderleri					
Sermaye Transferleri					
Borç Verme					
BÜTÇE İÇİ TOPLAM KAYNAK	1.400.000	757.129	4.200.000	4.900.000	5.600.000
Döner Sermaye					
Özel Hesap					
Diğer Bütçe Dışı Kaynak					
BÜTÇE DIŞI TOPLAM KAYNAK					
FAALİYET MALİYETİ TOPLAMI	1.400.000	757.129	4.200.000	4.900.000	5.600.000

2025 YILI PERFORMANS PROGRAMI

İdare Adı	ANKARA SOSYAL BİLİMLER ÜNİVERSİTESİ
Program Adı	YÜKSEKÖĞRETİM
Alt Program Adı	YÜKSEKÖĞRETİMDE ÖĞRENCİ YAŞAMI
Alt Program Hedefi	Yükseköğretim öğrencilerine sunulan beslenme ve barınma hizmetlerinin kalitesinin artırılması; öğrencilerin kişisel ve sosyal gelişimi desteklenerek yaşam kalitesinin yükseltilmesi
Faaliyet Adı	Yükseköğretimde Beslenme Hizmetleri
Açıklama	2547 sayılı Yüksek Öğretim Kanununun 46. ve 47 inci maddeleri uyarınca öğrencilerimizin yeterli ve dengeli beslenmeleri amacıyla Üniversitemizin yerleşkelerinde bulunan yemekhanelerde günlük ihtiyaç duydukları protein, karbonhidrat, yağ, vitamin, mineral ve kalori miktarları dikkate alınarak diyetisyen tarafından aylık yemek menüleri hazırlanmaktadır. Bu faaliyet Sağlık Kültür ve Spor Daire Başkanlığı tarafından yürütülmektedir.

EKONOMİK KOD	2024 Bütçe	2024 Harcama (Haziran)	2025 Bütçe	2026 Tahmin	2027 Tahmin
Personel Giderleri					
Sosyal Güvenlik Kurumuna Devlet Primi Giderleri					
Mal ve Hizmet Alım Giderleri	12.068.000	7.687.548	17.187.000	19.893.000	21.838.000
Faiz Giderleri					
Cari Transferler					
Sermaye Giderleri					
Sermaye Transferleri					
Borç Verme					
BÜTÇE İÇİ TOPLAM KAYNAK	12.068.000	7.687.548	17.187.000	19.893.000	21.838.000
Döner Sermaye					
Özel Hesap					
Diğer Bütçe Dışı Kaynak					
BÜTÇE DIŞI TOPLAM KAYNAK					
FAALİYET MALİYETİ TOPLAMI	12.068.000	7.687.548	17.187.000	19.893.000	21.838.000

2025 YILI PERFORMANS PROGRAMI

İdare Adı	ANKARA SOSYAL BİLİMLER ÜNİVERSİTESİ
Program Adı	YÜKSEKÖĞRETİM
Alt Program Adı	YÜKSEKÖĞRETİMDE ÖĞRENCİ YAŞAMI
Alt Program Hedefi	Yükseköğretim öğrencilerine sunulan beslenme ve barınma hizmetlerinin kalitesinin artırılması; öğrencilerin kişisel ve sosyal gelişimi desteklenerek yaşam kalitesinin yükseltilmesi
Faaliyet Adı	Yükseköğretimde Kültür ve Spor Hizmetleri
Açıklama	2547 sayılı Yüksek Öğretim Kanununun ilgili hükümleri çerçevesinde, Yükseköğretim Kurulu ve üniversitemizin yapacağı plan ve programlar dâhilinde; öğrencilerimizin beden ve ruh sağlıklarını korumak ve topluma yararlı bireyler haline getirmek amacıyla kültür, sanat ve spor alanlarında başarılı olmaları için gerekli alt yapıyı hazırlamak, sunulan hizmetlerle öğrencilerimizin, personelimizin ve hizmet alanlarımızın memnuniyetini en üst seviyeye çıkarmak, hizmet alanları açısından öğrenci/personel odaklı olmak, hizmetleri üstün fiziki ortam ve teknolojik donanımlarla sunma faaliyetlerini içermektedir.

EKONOMİK KOD	2024 Bütçe	2024 Harcama (Haziran)	2025 Bütçe	2026 Tahmin	2027 Tahmin
Personel Giderleri					
Sosyal Güvenlik Kurumuna Devlet Primi Giderleri					
Mal ve Hizmet Alım Giderleri	18.000		26.000	31.000	34.000
Faiz Giderleri					
Cari Transferler					
Sermaye Giderleri					
Sermaye Transferleri					
Borç Verme					
BÜTÇE İÇİ TOPLAM KAYNAK	18.000		26.000	31.000	34.000
Döner Sermaye					
Özel Hesap					
Diğer Bütçe Dışı Kaynak					
BÜTÇE DIŞI TOPLAM KAYNAK					
FAALİYET MALİYETİ TOPLAMI	18.000		26.000	31.000	34.000

2025 YILI PERFORMANS PROGRAMI

İdare Adı	ANKARA SOSYAL BİLİMLER ÜNİVERSİTESİ
Program Adı	YÜKSEKÖĞRETİM
Alt Program Adı	YÜKSEKÖĞRETİMDE ÖĞRENCİ YAŞAMI
Alt Program Hedefi	Yükseköğretim öğrencilerine sunulan beslenme ve barınma hizmetlerinin kalitesinin artırılması; öğrencilerin kişisel ve sosyal gelişimi desteklenerek yaşam kalitesinin yükseltilmesi
Faaliyet Adı	Yükseköğretimde Öğrenci Yaşamına İlişkin Diğer Hizmetler
Açıklama	2547 sayılı Yükseköğretim Kanunu hükümleri çerçevesinde, Yükseköğretim Kurulu ve üniversitemizin yapacağı plan ve programlar dâhilinde; öğrencilerimizin beden ve ruh sağlıklarını korumak ve topluma yararlı bireyler haline getirmek amacıyla gerekli alt yapıyı hazırlamak, sunulan hizmetlerle öğrencilerimizin, personelimizin ve hizmet alanlarımızın memnuniyetini en üst seviyeye çıkarmak, hizmet alanları açısından öğrenci/personel odaklı olmak, hizmetleri üstün fiziki ortam ve teknolojik donanımlarla sunma faaliyetlerini içermektedir.

EKONOMİK KOD	2024 Bütçe	2024 Harcama (Haziran)	2025 Bütçe	2026 Tahmin	2027 Tahmin
Personel Giderleri					
Sosyal Güvenlik Kurumuna Devlet Primi Giderleri					
Mal ve Hizmet Alım Giderleri	734.000	351.942	1.051.000	1.193.000	1.295.000
Faiz Giderleri					
Cari Transferler					
Sermaye Giderleri					
Sermaye Transferleri					
Borç Verme					
BÜTÇE İÇİ TOPLAM KAYNAK	734.000	351.942	1.051.000	1.193.000	1.295.000
Döner Sermaye					
Özel Hesap					
Diğer Bütçe Dışı Kaynak					
BÜTÇE DIŞI TOPLAM KAYNAK					
FAALİYET MALİYETİ TOPLAMI	734.000	351.942	1.051.000	1.193.000	1.295.000

2025 YILI PERFORMANS PROGRAMI

İdare Adı ANKARA SOSYAL BİLİMLER ÜNİVERSİTESİ
Program Adı YÖNETİM VE DESTEK PROGRAMI
Alt Program Adı TEFTİŞ, DENETİM VE DANIŞMANLIK HİZMETLERİ
Alt Program Hedefi
Faaliyet Adı Hukuki Danışmanlık ve Muhakemat Hizmetleri

Açıklama 1.01.2013 tarih ve 28545 sayılı Resmi Gazetede yayımlanan 22.01.2013 tarih ve 6410 sayılı Yükseköğretim Kurumları Teşkilat Kanunu ile Bazı Kanun ve Kanun Hükmünde Kararnemelerde Değişiklik Yapılmasına Dair Kanun'un 2. maddesi ile 2809 sayılı Yükseköğretim Kurumları Teşkilatı Kanununa eklenen Ek MADDE 148 ile kurulan Üniversitemiz birimlerinden olan Hukuk Müşavirliğinin 124 sayılı Yükseköğretim Üst Kuruluşları ile Yükseköğretim Kurumlarının İdari Teşkilatı Hakkında Kanun Hükmünde Kararnamenin 35 inci maddesinde yer alan hükümlere ilişkin faaliyetler

EKONOMİK KOD	2024 Bütçe	2024 Harcama (Haziran)	2025 Bütçe	2026 Tahmin	2027 Tahmin
Personel Giderleri	1.002.000	540.794	1.432.000	1.663.000	1.875.000
Sosyal Güvenlik Kurumuna Devlet Primi Giderleri	85.000	54.657	120.000	139.000	158.000
Mal ve Hizmet Alım Giderleri	194.000	57.549	379.000	432.000	469.000
Faiz Giderleri					
Cari Transferler					
Sermaye Giderleri					
Sermaye Transferleri					
Borç Verme					
BÜTÇE İÇİ TOPLAM KAYNAK	1.281.000	653.000	1.931.000	2.234.000	2.502.000
Döner Sermaye					
Özel Hesap					
Diğer Bütçe Dışı Kaynak					
BÜTÇE DIŞI TOPLAM KAYNAK					
FAALİYET MALİYETİ TOPLAMI	1.281.000	653.000	1.931.000	2.234.000	2.502.000

2025 YILI PERFORMANS PROGRAMI

İdare Adı ANKARA SOSYAL BİLİMLER ÜNİVERSİTESİ

Program Adı YÖNETİM VE DESTEK PROGRAMI

Alt Program Adı TEFTİŞ, DENETİM VE DANIŞMANLIK HİZMETLERİ

Alt Program Hedefi

Faaliyet Adı İç Denetim

Açıklama 22/12/2005 tarihli ve 5436 sayılı Kanunla ihdas edilen iç denetçi kadrolarına istinaden Üniversitemizde iç denetim faaliyetlerinin planlanması, yürütülmesi, raporlanması ve sonuçlarının izlenmesine ilişkin tüm faaliyetleri kapsamaktadır.

EKONOMİK KOD	2024 Bütçe	2024 Harcama (Haziran)	2025 Bütçe	2026 Tahmin	2027 Tahmin
Personel Giderleri	2.296.000	844.920	3.285.000	3.817.000	4.304.000
Sosyal Güvenlik Kurumuna Devlet Primi Giderleri	253.000	109.781	357.000	415.000	468.000
Mal ve Hizmet Alım Giderleri	16.000		24.000	28.000	30.000
Faiz Giderleri					
Cari Transferler					
Sermaye Giderleri					
Sermaye Transferleri					
Borç Verme					
BÜTÇE İÇİ TOPLAM KAYNAK	2.565.000	954.701	3.666.000	4.260.000	4.802.000
Döner Sermaye					
Özel Hesap					
Diğer Bütçe Dışı Kaynak					
BÜTÇE DIŞI TOPLAM KAYNAK					
FAALİYET MALİYETİ TOPLAMI	2.565.000	954.701	3.666.000	4.260.000	4.802.000

2025 YILI PERFORMANS PROGRAMI

İdare Adı	ANKARA SOSYAL BİLİMLER ÜNİVERSİTESİ
Program Adı	YÖNETİM VE DESTEK PROGRAMI
Alt Program Adı	ÜST YÖNETİM, İDARİ VE MALİ HİZMETLER
Alt Program Hedefi	
Faaliyet Adı	Bilgi Teknolojilerine Yönelik Faaliyetler
Açıklama	Üniversitemiz bilgi işlem sistemlerinin işletilmesi ve geliştirilmesi ile teknolojik kapasitelerinin artırılmasına yönelik iş, işlem ve süreçlere ilişkin giderleri bu faaliyet altında izlenmektedir.

EKONOMİK KOD	2024 Bütçe	2024 Harcama (Haziran)	2025 Bütçe	2026 Tahmin	2027 Tahmin
Personel Giderleri	8.235.000	2.960.238	11.766.000	13.673.000	15.416.000
Sosyal Güvenlik Kurumuna Devlet Primi Giderleri	900.000	348.114	1.271.000	1.477.000	1.665.000
Mal ve Hizmet Alım Giderleri	229.000	175.746	329.000	377.000	408.000
Faiz Giderleri					
Cari Transferler					
Sermaye Giderleri					
Sermaye Transferleri					
Borç Verme					
BÜTÇE İÇİ TOPLAM KAYNAK	9.364.000	3.484.098	13.366.000	15.527.000	17.489.000
Döner Sermaye					
Özel Hesap					
Diğer Bütçe Dışı Kaynak					
BÜTÇE DIŞI TOPLAM KAYNAK					
FAALİYET MALİYETİ TOPLAMI	9.364.000	3.484.098	13.366.000	15.527.000	17.489.000

2025 YILI PERFORMANS PROGRAMI

İdare Adı	ANKARA SOSYAL BİLİMLER ÜNİVERSİTESİ
Program Adı	YÖNETİM VE DESTEK PROGRAMI
Alt Program Adı	ÜST YÖNETİM, İDARİ VE MALİ HİZMETLER
Alt Program Hedefi	
Faaliyet Adı	Engellilerin Erişilebilirliğinin Sağlanması
Açıklama	5378 sayılı Engelliler Hakkında Kanun kapsamında engellilerin erişilebilirliğinin sağlanması amacıyla yapılacak giderler bu faaliyet altında izlenmektedir.

EKONOMİK KOD	2024 Bütçe	2024 Harcama (Haziran)	2025 Bütçe	2026 Tahmin	2027 Tahmin
Personel Giderleri					
Sosyal Güvenlik Kurumuna Devlet Primi Giderleri					
Mal ve Hizmet Alım Giderleri	18.000		326.000	372.000	404.000
Faiz Giderleri					
Cari Transferler					
Sermaye Giderleri					
Sermaye Transferleri					
Borç Verme					
BÜTÇE İÇİ TOPLAM KAYNAK	18.000		326.000	372.000	404.000
Döner Sermaye					
Özel Hesap					
Diğer Bütçe Dışı Kaynak					
BÜTÇE DIŞI TOPLAM KAYNAK					
FAALİYET MALİYETİ TOPLAMI	18.000		326.000	372.000	404.000

2025 YILI PERFORMANS PROGRAMI

İdare Adı	ANKARA SOSYAL BİLİMLER ÜNİVERSİTESİ
Program Adı	YÖNETİM VE DESTEK PROGRAMI
Alt Program Adı	ÜST YÖNETİM, İDARİ VE MALİ HİZMETLER
Alt Program Hedefi	
Faaliyet Adı	Genel Destek Hizmetleri
Açıklama	2547 sayılı kanun ve diğer ilgili mevzuat hükümleri gereğince ;Eğitim – öğretim kalitesinin yükseltilmesi ve sürekliliğinin sağlanmasında, gereken hizmetlerin ve faaliyetlerin ekonomik ve etkin bir şekilde yerine getirilmesi için insan, para ve malzeme gibi mevcut kaynakları en verimli şekilde kullanılmasını için yürütülen faaliyetleri kapsamaktadır.

EKONOMİK KOD	2024 Bütçe	2024 Harcama (Haziran)	2025 Bütçe	2026 Tahmin	2027 Tahmin
Personel Giderleri	13.105.000	13.814.352	18.548.000	21.549.000	24.299.000
Sosyal Güvenlik Kurumuna Devlet Primi Giderleri	1.549.000	1.711.663	2.186.000	2.540.000	2.865.000
Mal ve Hizmet Alım Giderleri	693.000	113.420	2.496.000	2.840.000	3.080.000
Faiz Giderleri					
Cari Transferler	1.331.000	878.422	2.192.000	2.495.000	2.694.000
Sermaye Giderleri					
Sermaye Transferleri					
Borç Verme					
BÜTÇE İÇİ TOPLAM KAYNAK	16.678.000	16.517.858	25.422.000	29.424.000	32.938.000
Döner Sermaye					
Özel Hesap					
Diğer Bütçe Dışı Kaynak					
BÜTÇE DIŞI TOPLAM KAYNAK					
FAALİYET MALİYETİ TOPLAMI	16.678.000	16.517.858	25.422.000	29.424.000	32.938.000

2025 YILI PERFORMANS PROGRAMI

İdare Adı	ANKARA SOSYAL BİLİMLER ÜNİVERSİTESİ
Program Adı	YÖNETİM VE DESTEK PROGRAMI
Alt Program Adı	ÜST YÖNETİM, İDARI VE MALİ HİZMETLER
Alt Program Hedefi	
Faaliyet Adı	İnşaat ve Yapı İşlerinin Yürütülmesi

Açıklama

5018 sayılı Kamu Mali Kontrol Kanunu ve ilgili mali bütçe kanunu hükümleri ve diğer ilgili hükümler çerçevesinde, Hazine adına kayıtlı olup idarelere tahsis edilen veya idareler adına kayıtlı olan taşınmazlara ilişkin her türlü yapım, kiralama, satım, işletme, bakım onarım ve benzeri iş, işlem ve süreçlerin yürütülmesine yönelik giderler bu faaliyet altında izlenmektedir.

EKONOMİK KOD	2024 Bütçe	2024 Harcama (Haziran)	2025 Bütçe	2026 Tahmin	2027 Tahmin
Personel Giderleri	13.142.000	6.330.986	18.752.000	21.790.000	24.569.000
Sosyal Güvenlik Kurumuna Devlet Primi Giderleri	1.403.000	727.298	1.981.000	2.302.000	2.595.000
Mal ve Hizmet Alım Giderleri	1.439.000	210.582	2.060.000	2.340.000	2.540.000
Faiz Giderleri					
Cari Transferler					
Sermaye Giderleri					
Sermaye Transferleri					
Borç Verme					
BÜTÇE İÇİ TOPLAM KAYNAK	15.984.000	7.268.867	22.793.000	26.432.000	29.704.000
Döner Sermaye					
Özel Hesap					
Diğer Bütçe Dışı Kaynak					
BÜTÇE DIŞI TOPLAM KAYNAK					
FAALİYET MALİYETİ TOPLAMI	15.984.000	7.268.867	22.793.000	26.432.000	29.704.000

2025 YILI PERFORMANS PROGRAMI

İdare Adı ANKARA SOSYAL BİLİMLER ÜNİVERSİTESİ
Program Adı YÖNETİM VE DESTEK PROGRAMI
Alt Program Adı ÜST YÖNETİM, İDARİ VE MALİ HİZMETLER

Alt Program Hedefi

Faaliyet Adı İnsan Kaynakları Yönetimine İlişkin Faaliyetler

Açıklama

İdarelerin tüm programlarına hizmet eder nitelikte olan temizlik, güvenlik, aydınlatma, ısıtma, onarım, taşıma ve benzeri mal ve hizmetlerin temini; fiziki çalışma ortamlarının düzenlenmesi, genel evrak ve arşiv hizmetlerinin yürütülmesi, sivil savunma ve seferberlik hizmetlerinin planlanması ve yürütülmesi gibi iş, işlem ve süreçlere yönelik giderleri bu faaliyet altında izlenmektedir.

EKONOMİK KOD	2024 Bütçe	2024 Harcama (Haziran)	2025 Bütçe	2026 Tahmin	2027 Tahmin
Personel Giderleri	7.094.000	4.258.515	10.112.000	11.750.000	13.248.000
Sosyal Güvenlik Kurumuna Devlet Primi Giderleri	718.000	485.706	1.014.000	1.178.000	1.329.000
Mal ve Hizmet Alım Giderleri	207.000	32.000	297.000	339.000	368.000
Faiz Giderleri					
Cari Transferler	11.733.000	5.717.813	16.775.000	19.025.000	20.651.000
Sermaye Giderleri					
Sermaye Transferleri					
Borç Verme					
BÜTÇE İÇİ TOPLAM KAYNAK	19.752.000	10.494.034	28.198.000	32.292.000	35.596.000
Döner Sermaye					
Özel Hesap					
Diğer Bütçe Dışı Kaynak					
BÜTÇE DIŞI TOPLAM KAYNAK					
FAALİYET MALİYETİ TOPLAMI	19.752.000	10.494.034	28.198.000	32.292.000	35.596.000

2025 YILI PERFORMANS PROGRAMI

İdare Adı	ANKARA SOSYAL BİLİMLER ÜNİVERSİTESİ
Program Adı	YÖNETİM VE DESTEK PROGRAMI
Alt Program Adı	ÜST YÖNETİM, İDARİ VE MALİ HİZMETLER
Alt Program Hedefi	
Faaliyet Adı	Özel Kalem Hizmetleri
Açıklama	Üst yönetimin çalışma programının düzenlenmesi ile resmi ve özel yazışmalar, protokol, tören, ziyaret, davet, karşılama, ağırlama gibi hizmetlerin yürütülmesi amacıyla gerçekleştirilen iş, işlem ve süreçlere yönelik giderler bu faaliyet altında izlenmektedir.

EKONOMİK KOD	2024 Bütçe	2024 Harcama (Haziran)	2025 Bütçe	2026 Tahmin	2027 Tahmin
Personel Giderleri	13.980.000	5.769.163	19.734.000	22.927.000	25.853.000
Sosyal Güvenlik Kurumuna Devlet Primi Giderleri	1.050.000	546.599	1.483.000	1.722.000	1.943.000
Mal ve Hizmet Alım Giderleri	709.000	227.840	1.016.000	1.156.000	1.252.000
Faiz Giderleri					
Cari Transferler					
Sermaye Giderleri					
Sermaye Transferleri					
Borç Verme					
BÜTÇE İÇİ TOPLAM KAYNAK	15.739.000	6.543.602	22.233.000	25.805.000	29.048.000
Döner Sermaye					
Özel Hesap					
Diğer Bütçe Dışı Kaynak					
BÜTÇE DIŞI TOPLAM KAYNAK					
FAALİYET MALİYETİ TOPLAMI	15.739.000	6.543.602	22.233.000	25.805.000	29.048.000

2025 YILI PERFORMANS PROGRAMI

İdare Adı	ANKARA SOSYAL BİLİMLER ÜNİVERSİTESİ
Program Adı	YÖNETİM VE DESTEK PROGRAMI
Alt Program Adı	ÜST YÖNETİM, İDARI VE MALİ HİZMETLER
Alt Program Hedefi	
Faaliyet Adı	Strateji Geliştirme ve Mali Hizmetler
Açıklama	İdareler tarafından yürütülen ve idarelerin tüm programlarına hizmet eder nitelikte olan mali yönetim ve kontrole ilişkin iş, işlem ve süreçlere yönelik giderler bu faaliyet altında izlenmektedir.

EKONOMİK KOD	2024 Bütçe	2024 Harcama (Haziran)	2025 Bütçe	2026 Tahmin	2027 Tahmin
<i>Personel Giderleri</i>	5.509.000	2.340.984	7.860.000	9.133.000	10.298.000
<i>Sosyal Güvenlik Kurumuna Devlet Primi Giderleri</i>	586.000	268.866	828.000	961.000	1.084.000
<i>Mal ve Hizmet Alım Giderleri</i>	37.000	7.797	54.000	63.000	67.000
<i>Faiz Giderleri</i>					
<i>Cari Transferler</i>					
<i>Sermaye Giderleri</i>					
<i>Sermaye Transferleri</i>					
<i>Borç Verme</i>					
BÜTÇE İÇİ TOPLAM KAYNAK	6.132.000	2.617.647	8.742.000	10.157.000	11.449.000
<i>Döner Sermaye</i>					
<i>Özel Hesap</i>					
<i>Diğer Bütçe Dışı Kaynak</i>					
BÜTÇE DIŞI TOPLAM KAYNAK					
FAALİYET MALİYETİ TOPLAMI	6.132.000	2.617.647	8.742.000	10.157.000	11.449.000

2025 YILI PERFORMANS PROGRAMI

İdare Adı	ANKARA SOSYAL BİLİMLER ÜNİVERSİTESİ
Program Adı	YÖNETİM VE DESTEK PROGRAMI
Alt Program Adı	ÜST YÖNETİM, İDARİ VE MALİ HİZMETLER
Alt Program Hedefi	
Faaliyet Adı	Yükseköğretimde Öğrencilere Yönelik İdari Hizmetler
Açıklama	Rektörlüğe bağlı birimlerin mal ve hizmet alımları ile birlikte yapım işleri bu faaliyet altında yürütülmektedir.

EKONOMİK KOD	2024 Bütçe	2024 Harcama (Haziran)	2025 Bütçe	2026 Tahmin	2027 Tahmin
Personel Giderleri	12.213.000	7.380.696	17.427.000	20.225.000	22.785.000
Sosyal Güvenlik Kurumuna Devlet Primi Giderleri	1.439.000	871.378	2.035.000	2.366.000	2.668.000
Mal ve Hizmet Alım Giderleri	1.075.000	97.920	1.542.000	1.754.000	1.901.000
Faiz Giderleri					
Cari Transferler					
Sermaye Giderleri					
Sermaye Transferleri					
Borç Verme					
BÜTÇE İÇİ TOPLAM KAYNAK	14.727.000	8.349.994	21.004.000	24.345.000	27.354.000
Döner Sermaye					
Özel Hesap					
Diğer Bütçe Dışı Kaynak					
BÜTÇE DIŞI TOPLAM KAYNAK					
FAALİYET MALİYETİ TOPLAMI	14.727.000	8.349.994	21.004.000	24.345.000	27.354.000

D. İDARENİN TOPLAM KAYNAK İHTİYACI

D.1. FAALİYETLER DÜZEYİNDE PERFORMANS PROGRAMI MALİYETİ

2025 mali yılında performans programı kapsamında yer alan faaliyet ve projeler için öngörülen toplam kaynak tutarı 973.468.000 TL düzeyinde tahmin edilmiştir.

2025 yılı Üniversitemiz bütçe ödenekleri ekonomik düzeyde incelediğinde bir önceki seneye göre artış oranının en fazla olduğu gider personel giderleri olarak gerçekleşmiş olup bu miktarı 2025 Mali Yılı Bütçesinin yarısından fazlasını oluşturmaktadır. Bütçe ödeneklerinin dağılımı %74,13' u personel giderleri, %9,54' ü sosyal güvenlik kurumlarına devlet primi giderleri olmak üzere toplamda bütçenin %83,67' si personele ilişkin ödemelere ayrılmıştır. %5,44'ü sermaye giderleri, %8,54'i mal ve hizmet alım giderleri, %1,95' i cari transferlere ve %0.40' ı ise Bütçe Dışı Kaynak olarak olarak gerçekleşmiştir.

2025 yılında toplam kaynakların %1,26 sı Araştırma, Geliştirme ve Yenilik faaliyetleri için, %0,65 i Hayat Boyu Öğrenme Programı için, %83,29 u Yükseköğretim faaliyetleri için, %14,80 i Yönetim ve Destek Programı hizmetleri için ayrılmıştır.

2025 YILI PERFORMANS PROGRAMI

FAALİYETLER DÜZEYİNDE PERFORMANS PROGRAMI MALİYETİ

PROGRAM SINIFLANDIRMASI	2025			2026			2027		
	BÜTÇE İÇİ	BÜTÇE DIŞI	TOPLAM	BÜTÇE İÇİ	BÜTÇE DIŞI	TOPLAM	BÜTÇE İÇİ	BÜTÇE DIŞI	TOPLAM
ARAŞTIRMA, GELİŞTİRME VE YENİLİK	8.258.000	3.400.000	11.658.000	9.293.000	3.675.000	12.968.000	10.138.000	3.950.000	14.088.000
YÜKSEKÖĞRETİMDE BİLİMSEL ARAŞTIRMA VE GELİŞTİRME	8.258.000	3.400.000	11.658.000	9.293.000	3.675.000	12.968.000	10.138.000	3.950.000	14.088.000
Yükseköğretim Kurumlarının Bilimsel Araştırma Projeleri	8.258.000	3.400.000	11.658.000	9.293.000	3.675.000	12.968.000	10.138.000	3.950.000	14.088.000
HAYAT BOYU ÖĞRENME	0	500.000	500.000	0	550.000	550.000	0	600.000	600.000
YÜKSEKÖĞRETİM KURUMLARI SÜREKLİ EĞİTİM FAALİYETLERİ	0	500.000	500.000	0	550.000	550.000	0	600.000	600.000
Toplum Hizmetine Sunulan Eğitim Programları, Kurs ve Seminerler	0	500.000	500.000	0	550.000	550.000	0	600.000	600.000
YÜKSEKÖĞRETİM	813.629.000	0	813.629.000	945.124.000	0	945.124.000	1.063.266.000	0	1.063.266.000
ÖN LİSANS EĞİTİMİ, LİSANS EĞİTİMİ VE LİSANSÜSTÜ EĞİTİM	795.365.000	0	795.365.000	924.007.000	0	924.007.000	1.040.099.000	0	1.040.099.000
Doktora ve Tıpta Uzmanlık Eğitimi	29.819.000	0	29.819.000	34.541.000	0	34.541.000	38.732.000	0	38.732.000

2025 YILI PERFORMANS PROGRAMI

Yükseköğretim Kurumları Bilgi ve Kültürel Kaynaklar ile Sportif Altyapının Geliştirilmesi Hizmetleri	17.965.000	0	17.965.000	15.147.000	0	15.147.000	17.115.000	0	17.115.000
Yükseköğretim Kurumları Birinci Öğretim	743.021.000	0	743.021.000	868.969.000	0	868.969.000	978.112.000	0	978.112.000
Yükseköğretim Kurumları İkinci Öğretim	360.000	0	360.000	450.000	0	450.000	540.000	0	540.000
Yükseköğretim Kurumları Tezsiz Yüksek Lisans	4.200.000	0	4.200.000	4.900.000	0	4.900.000	5.600.000	0	5.600.000
YÜKSEKÖĞRETİMDE ÖĞRENCİ YAŞAMI	18.264.000	0	18.264.000	21.117.000	0	21.117.000	23.167.000	0	23.167.000
Yükseköğretimde Beslenme Hizmetleri	17.187.000	0	17.187.000	19.893.000	0	19.893.000	21.838.000	0	21.838.000
Yükseköğretimde Kültür ve Spor Hizmetleri	26.000	0	26.000	31.000	0	31.000	34.000	0	34.000
Yükseköğretimde Öğrenci Yaşamına İlişkin Diğer Hizmetler	1.051.000	0	1.051.000	1.193.000	0	1.193.000	1.295.000	0	1.295.000
YÖNETİM VE DESTEK PROGRAMI	147.681.000	0	147.681.000	170.848.000	0	170.848.000	191.286.000	0	191.286.000
TEFTİŞ, DENETİM VE DANIŞMANLIK HİZMETLERİ	5.597.000	0	5.597.000	6.494.000	0	6.494.000	7.304.000	0	7.304.000
Hukuki Danışmanlık ve Muhakemat Hizmetleri	1.931.000	0	1.931.000	2.234.000	0	2.234.000	2.502.000	0	2.502.000
İç Denetim	3.666.000	0	3.666.000	4.260.000	0	4.260.000	4.802.000	0	4.802.000

2025 YILI PERFORMANS PROGRAMI

ÜST YÖNETİM, İDARİ VE MALİ HİZMETLER	142.084.000	0	142.084.000	164.354.000	0	164.354.000	183.982.000	0	183.982.000
<i>Bilgi Teknolojilerine Yönelik Faaliyetler</i>	13.366.000	0	13.366.000	15.527.000	0	15.527.000	17.489.000	0	17.489.000
<i>Engellilerin Erişilebilirliğinin Sağlanması</i>	326.000	0	326.000	372.000	0	372.000	404.000	0	404.000
<i>Genel Destek Hizmetleri</i>	25.422.000	0	25.422.000	29.424.000	0	29.424.000	32.938.000	0	32.938.000
<i>İnşaat ve Yapı İşlerinin Yürütülmesi</i>	22.793.000	0	22.793.000	26.432.000	0	26.432.000	29.704.000	0	29.704.000
<i>İnsan Kaynakları Yönetimine İlişkin Faaliyetler</i>	28.198.000	0	28.198.000	32.292.000	0	32.292.000	35.596.000	0	35.596.000
<i>Özel Kalem Hizmetleri</i>	22.233.000	0	22.233.000	25.805.000	0	25.805.000	29.048.000	0	29.048.000
<i>Strateji Geliştirme ve Mali Hizmetler</i>	8.742.000	0	8.742.000	10.157.000	0	10.157.000	11.449.000	0	11.449.000
Yükseköğretimde Öğrencilere Yönelik İdari Hizmetler	21.004.000	0	21.004.000	24.345.000	0	24.345.000	27.354.000	0	27.354.000
GENEL TOPLAM	969.568.000	3.900.000	973.468.000	1.125.265.000	4.225.000	1.129.490.000	1.264.690.000	4.550.000	1.269.240.000

2025 YILI PERFORMANS PROGRAMI

D.2. EKONOMİK SINIFLANDIRMA DÜZEYİNDE PERFORMANS PROGRAMI MALİYETİ

EKONOMİK KOD	2025				2026				2027			
	HİZMET PROGRAMI TOPLAM	YÖNETİM VE DESTEK PROGRAMI	PROGRAM DIŞI GİDERLER	TOPLAM	HİZMET PROGRAMI TOPLAM	YÖNETİM VE DESTEK PROGRAMI	PROGRAM DIŞI GİDERLER	TOPLAM	HİZMET PROGRAMI TOPLAM	YÖNETİM VE DESTEK PROGRAMI	PROGRAM DIŞI GİDERLER	TOPLAM
<i>Personel Giderleri</i>	612.781.000	108.916.000		721.697.000	712.052.000	126.527.000		838.579.000	802.890.000	142.647.000		945.537.000
<i>Sosyal Güvenlik Kurumuna Devlet Primi Giderleri</i>	81.449.000	11.275.000		92.724.000	94.649.000	13.100.000		107.749.000	106.717.000	14.775.000		121.492.000
<i>Mal ve Hizmet Alım Giderleri</i>	74.657.000	8.523.000		83.180.000	84.634.000	9.701.000		94.335.000	91.877.000	10.519.000		102.396.000
<i>Faiz Giderleri</i>				0				0				0
<i>Cari Transferler</i>		18.967.000		18.967.000		21.520.000		21.520.000		23.345.000		23.345.000
<i>Sermaye Giderleri</i>	53.000.000			53.000.000	63.082.000			63.082.000	71.920.000			71.920.000

2025 YILI PERFORMANS PROGRAMI

<i>Sermaye Transferleri</i>				0				0				0
<i>Borç Verme</i>				0				0				0
<i>Yedek Ödenekler</i>				0				0				0
<i>BÜTÇE İÇİ TOPLAM KAYNAK</i>	821.887.000	147.681.000	0	969.568.000	954.417.000	170.848.000	0	1.125.265.000	1.073.404.000	191.286.000	0	1.264.690.000
<i>Döner Sermaye</i>	0			0	0			0	0			0
<i>Özel Hesap</i>	3.000.000			3.000.000	3.250.000			3.250.000	3.500.000			3.500.000
<i>Diğer Bütçe Dışı Kaynak</i>	900.000			900.000	975.000			975.000	1.050.000			1.050.000
<i>BÜTÇE DIŞI TOPLAM KAYNAK</i>	3.900.000	0	0	3.900.000	4.225.000	0	0	4.225.000	4.550.000	0	0	4.550.000
<i>GENEL TOPLAM</i>	825.787.000	147.681.000	0	973.468.000	958.642.000	170.848.000	0	1.129.490.000	1.077.954.000	191.286.000	0	1.269.240.000

FAALİYETLERDEN SORUMLU HARCAMA BİRİMLERİ

Tablo 16: Faaliyetlerden Sorumlu Harcama Birimlerine İlişkin Tablo

PROGRAM	ALT PROGRAM	FAALİYET	SORUMLU HARCAMA BİRİMİ
ARAŞTIRMA, GELİŞTİRME VE YENİLİK	ARAŞTIRMA ALTYAPILARI	Yükseköğretim Kurumları Araştırma Altyapısı Kurulması ve Geliştirilmesi	Özel Kalem (Rektörlük)
	YÜKSEKÖĞRETİMDE BİLİMSEL ARAŞTIRMA VE GELİŞTİRME	Yükseköğretim Kurumlarının Bilimsel Araştırma Projeleri	Özel Kalem (Rektörlük)
YÜKSEKÖĞRETİM HİZMETLERİ	ÖN LİSANS EĞİTİMİ, LİSANS EĞİTİMİ VE LİSANSÜSTÜ EĞİTİM	Doktora ve Tıpta Uzmanlık Eğitimi	İdari ve Mali İşler Daire Başkanlığı, Personel Daire Başkanlığı, Enstitüsüler
		Yükseköğretim Kurumları Bilgi ve Kültürel Kaynaklar ile Sportif Altyapının Geliştirilmesi Hizmetleri	Kütüphane ve Dokümantasyon Daire Başkanlığı, Yapı İşleri ve Teknik Daire Başkanlığı
		Yükseköğretim Kurumları Birinci Öğretim	Özel Kalem (Rektörlük), İdari ve Mali İşler Daire Başkanlığı, Personel Daire Başkanlığı, Bilgi İşlem Daire Başkanlığı, Yapı İşleri ve Teknik Daire Başkanlığı, Fakülteler, Yabancı Diller Yüksekokulu
		Yükseköğretim Kurumları İkinci Öğretim	Sosyal Bilimler Enstitüsü
		Yükseköğretim Kurumları Tezsiz Yüksek Lisans	Sosyal Bilimler Enstitüsü
	YÜKSEKÖĞRETİMDE ÖĞRENCİ YAŞAMI	Yükseköğretimde Beslenme Hizmetleri	Sağlık, Kültür ve Spor Daire Başkanlığı
		Yükseköğretimde Kültür ve Spor Hizmetleri	Sağlık, Kültür ve Spor Daire Başkanlığı
		Yükseköğretimde Öğrenci Yaşamına İlişkin Diğer Hizmetler	Sağlık, Kültür ve Spor Daire Başkanlığı

2025 YILI PERFORMANS PROGRAMI

Tablo 17: Faaliyetlerden Sorumlu Harcama Birimlerine İlişkin Tablo (Devamı)

PROGRAM	ALT PROGRAM	FAALİYET	SORUMLU HARCAMA BİRİMİ
YÖNETİM VE DESTEK PROGRAMI	TEFTİŞ, DENETİM VE DANIŞMANLIK HİZMETLERİ	Hukuki Danışmanlık ve Muhakemat Hizmetleri	Hukuk Müşavirliği
		İç Denetim	Özel Kalem (Rektörlük)
	ÜST YÖNETİM, İDARİ VE MALİ HİZMETLER	Bilgi Teknolojilerine Yönelik Faaliyetler	Bilgi İşlem Daire Başkanlığı
		Engellilerin Erişilebilirliğinin Sağlanması	Sağlık, Kültür ve Spor Daire Başkanlığı
		Genel Destek Hizmetleri	Özel Kalem (Sekreterlik), İdari ve Mali İşler Daire Başkanlığı
		İnsan Kaynakları Yönetimine İlişkin Faaliyetler	Personel Daire Başkanlığı
		İnşaat ve Yapı İşlerinin Yürütülmesi	Yapı İşleri ve Teknik Daire Başkanlığı
		Özel Kalem Hizmetleri	Özel Kalem (Rektörlük)
		Strateji Geliştirme ve Mali Hizmetler	Strateji Geliştirme Daire Başkanlığı
		Yükseköğretimde Öğrencilere Yönelik İdari Hizmetler	Sağlık, Kültür ve Spor Daire Başkanlığı, Öğrenci İşleri Daire Başkanlığı

PERFORMANS GÖSTERGELERİNİN İZLENMESİNDEN SORUMLU BİRİMLER

Tablo 18:Performans Göstergelerinin İzlenmesinden Sorumlu Birimler

PROGRAM	ALT PROGRAM HEDEFİ	PERFORMANS GÖSTERGELERİ	SORUMLU BİRİM
ARAŞTIRMA, GELİŞTİRME VE YENİLİK	ARAŞTIRMA ALTYAPILARI	Araştırma altyapısı projesi tamamlanma oranı	Özel Kalem (Rektörlük)
	YÜKSEKÖĞRETİMDE BİLİMSEL ARAŞTIRMA VE GELİŞTİRME	Ar-ge'ye harcanan bütçenin toplam bütçeye oranı	Özel Kalem (Rektörlük)
		BAP kapsamında desteklenen araştırma projeleri sayısı	Özel Kalem (Rektörlük)
		Araştırma merkezleri gelir miktarı	Özel Kalem (Rektörlük)
		Öğretim elemanı başına düşen ar-ge proje sayısı	Özel Kalem (Rektörlük)
		Ulusal ve uluslararası kuruluşlar tarafından desteklenen ar-ge projesi sayısı	Özel Kalem (Rektörlük)
		Uluslararası endekslerde yer alan bilimsel yayın sayısı	Özel Kalem (Rektörlük)

Tablo 19: Performans Göstergelerinin İzlenmesinden Sorumlu Birimler (Devamı)

PROGRAM	ALT PROGRAM HEDEFİ	PERFORMANS GÖSTERGELERİ	SORUMLU BİRİM
HAYAT BOYU ÖĞRENME	YÜKSEKÖĞRETİM KURUMLARI SÜREKLİ EĞİTİM FAALİYETLERİ	Eğitim programlarına başvuran kişi sayısı	Özel Kalem (Rektörlük)
		Sürekli Eğitim Merkezi (SEM) ve Dil Merkezi (DİLMER) tarafından mesleki eğitime yönelik verilen sertifika sayısı	Özel Kalem (Rektörlük)
		Tamamlanan sosyal sorumluluk projeleri sayısı	Özel Kalem (Rektörlük)
		Üniversitenin çevrecilik alanlarında aldığı ödül sayısı	Özel Kalem (Rektörlük)

2025 YILI PERFORMANS PROGRAMI

Tablo 20: Performans Göstergelerinin İzlenmesinden Sorumlu Birimler (Devamı)

PROGRAM	ALT PROGRAM HEDEFİ	PERFORMANS GÖSTERGELERİ	SORUMLU BİRİM
YÜKSEKÖĞRETİM HİZMETLERİ	ÖĞRETİM ELEMANLARINA SAĞLANAN BURS VE DESTEKLER MESLEKİ GELİŞİMİ	SCI, SCI-Expanded, SSCI ve AHCI kapsamındaki dergilerde öğretim elemanı başına düşen yayın sayısı	Özel Kalem (Rektörlük)
		Yükseköğretim Kurulu tarafından belirlenecek öncelikli alanlarda sağlanan burslardan yararlanan doktora öğrenci sayısı	Özel Kalem (Rektörlük)
		Yükseköğretim Kurulu tarafından sağlanan araştırma desteklerinden yararlananların sayısı	Özel Kalem (Rektörlük)
		Yükseköğretim Kurulu tarafından sağlanan yurt dışında yabancı dil yeterliliklerinin artırılmasına yönelik burslardan yararlanan sayısı	Özel Kalem (Rektörlük)
		Yükseköğretim Kurulu, Türkiye Bilimler Akademisi ve TÜBİTAK bilim, teşvik ve sanat ödülleri sayısı	Özel Kalem (Rektörlük)

2025 YILI PERFORMANS PROGRAMI

Tablo 10:Performans Göstergelerinin İzlenmesinden Sorumlu Birimler (Devamı)

PROGRAM	ALT PROGRAM HEDEFİ	PERFORMANS GÖSTERGELERİ	SORUMLU BİRİM
YÜKSEKÖĞRETİM HİZMETLERİ	ÖN LİSANS EĞİTİMİ, LİSANS EĞİTİMİ VE LİSANSÜSTÜ EĞİTİM	Doktora eğitimini tamamlayanların sayısı	Öğrenci İşleri Daire Başkanlığı
		Kütüphanede bulunan basılı ve elektronik kaynak sayısı	Kütüphane ve Dokümantasyon Daire Başkanlığı
		Kütüphanede bulunan öğrenci başına düşen basılı ve elektronik kaynak sayısı	Kütüphane ve Dokümantasyon Daire Başkanlığı
		Kütüphaneden yararlanan kişi sayısı	Kütüphane ve Dokümantasyon Daire Başkanlığı
		Lisansüstü öğrencilerin toplam öğrenciler içindeki payı	Öğrenci İşleri Daire Başkanlığı
		Öğrenci başına düşen eğitim alanı	Yapı İşleri ve Teknik Daire Başkanlığı
		Öğrenci başına düşen kapalı alan	Yapı İşleri ve Teknik Daire Başkanlığı
		Öğrenci değişim programlarından yararlanan öğrencilerin oranı	Öğrenci İşleri Daire Başkanlığı
		Öğretim üyesi başına düşen öğrenci sayısı	Öğrenci İşleri Daire Başkanlığı
		Sosyal bilimler kontenjan doluluk oranı	Öğrenci İşleri Daire Başkanlığı
		Teknokent veya Teknoloji Transfer Ofisi (TTO) projelerine katılan öğrenci sayısı	Öğrenci İşleri Daire Başkanlığı
		Uluslararası kuruluşlarla ortak uygulanan eğitim programı sayısı	Öğrenci İşleri Daire Başkanlığı
		Yabancı dilde eğitim veren program sayısı	Öğrenci İşleri Daire Başkanlığı
		Yabancı uyruklu akademisyen sayısı	Personel Daire Başkanlığı
		Yabancı uyruklu öğrenci sayısı	Öğrenci İşleri Daire Başkanlığı
Yan dal ve çift ana dal programından mezun olanların toplam mezun sayısına oranı	Öğrenci İşleri Daire Başkanlığı		

2025 YILI PERFORMANS PROGRAMI

Tablo 11: Performans Göstergelerinin İzlenmesinden Sorumlu Birimler (Devamı)

PROGRAM	ALT PROGRAM HEDEFİ	PERFORMANS GÖSTERGELERİ	SORUMLU BİRİM
YÜKSEKÖĞRETİM HİZMETLERİ	YÜKSEKÖĞRETİMDE ÖĞRENCİ YAŞAMI	Beslenme hizmetlerinden yararlanan öğrenci sayısı	Sağlık, Kültür ve Spor Daire Başkanlığı
		Öğrenci başına düşen sosyal donatı alanı	Sağlık, Kültür ve Spor Daire Başkanlığı
		Öğrenci kulüp ve topluluk sayısı	Sağlık, Kültür ve Spor Daire Başkanlığı
		Sosyal, kültürel ve sportif faaliyet sayısı	Sağlık, Kültür ve Spor Daire Başkanlığı
		Yükseköğretimde öğrenci başına beslenme harcaması	Sağlık, Kültür ve Spor Daire Başkanlığı
		Yükseköğretimde öğrenci yaşamından memnuniyet oranı	Sağlık, Kültür ve Spor Daire Başkanlığı
		Yükseköğretimde öğrencilere sunulan sağlık hizmetinden yararlanan öğrenci sayısının toplam öğrenci sayısına oranı	Sağlık, Kültür ve Spor Daire Başkanlığı



ASBÜ

www.asbu.edu.tr

Hükümet Meydanı No:2 Ulus/ANKARA

Tel. 0312 596 44 44

